

広報  
とよおか

3

Toyooka city  
Public Relations Magazine

2022  
No.322

風切る速さ

# 子どもたちにとってより良い教育環境へ

## 市立小中学校適正規模・適正配置計画を策定

「次代を担う豊岡の子どもたちにとってより良い教育環境とするために学校はどうあるべきか」を第一に考え、学校規模と学校配置の視点からまとめた「豊岡市立小中学校適正規模・適正配置計画」を12月23日に策定しました。

本計画は、保護者・地域住民・学校関係者等で構成された豊岡市立小中学校適正規模・適正配置審議会からの答申を尊重し、また、各地域で開催してきた説明会等での意見を踏まえたものとしています。

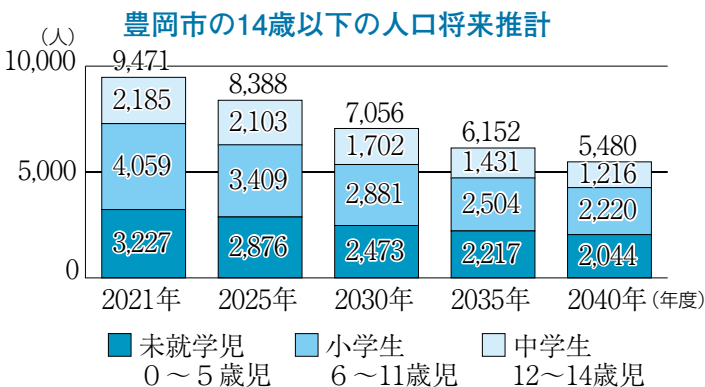
今後、保護者や地域住民の皆さんと十分な合意形成を図りながら計画を進めていきますので、理解と協力をお願いします。

なお、詳細は市ホームページをご覧ください。

《問合せ》教育総務課 ☎23-1117



生きる力となる非認知能力を高めるためには、集団で協働する活動や演劇、ダンスなどアウトプット型の学習が有効とされている



本市の総人口は減少が続いており、特に39歳以下の若年人口が減少しています。本市の14歳以下の人口についても減少が続いており、市独自の将来推計によると2021年から40年までの20年間で、小学生は54.7%、中学生は55.7%にまで減少するものと見込んでいます。

### 現状と課題

今後20年間で14歳以下の人口が約5割に減少

### 14年後に極小規模校が4割に

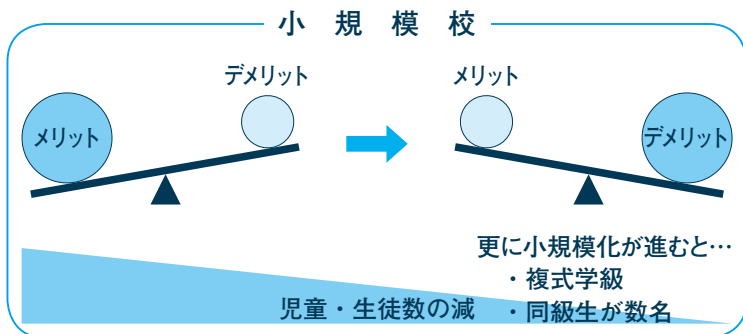
国の法令では学校規模を学級数で示しています。

本市小学校の学校規模の現状(21年度)は、標準規模に満たない小規模校が23校あります。また、小規模校のうち、複式学級が生じるほどの極小規模校(児童数が50人程度以下)は6校あります。35年度には、小学校の小規模化がさらに進み、極小規模校は5校増えて11校と見込んでいます。

学校規模別小学校数 (校)

学校規模	2021年度	2035年度
大規模校 (19学級以上)	1	0
標準規模校 (12～18学級)	3	4
小規模校 (11学級以下)	17	9
極小規模校 (児童数50人以下)	6	11
合計	27	24

※2035年度の学級数は見込み数であり、また、竹野3小、合橋小と高橋小の統合後のものです



### 学級人数減少による課題増加

小規模校には小規模校の良さがありますが、学級の人数が少なくなると、課題が大きくなっていきます。

一方、中学校も小規模化が進みます。35年度には、標準規模校(2校)、小規模校(7校)と学校数は変わりませんが、クラス数は減少します。

※掲載している情報は編集時点(2月15日)のもので、変更になっている場合がありますので、注意してください。

内 容	メリッ ト	デメリッ ト
学 習 面	<ul style="list-style-type: none"> <li>・児童・生徒一人一人に目が届きやすく、きめ細かな指導を行いやすい。</li> <li>・学校行事や部活動等で、児童生徒一人一人の個別の活動機会を設定しやすい。</li> </ul>	<ul style="list-style-type: none"> <li>・集団の中で、多様な考え方に触れる機会や学びあいの機会、切磋琢磨する機会が少なくなりやすい。</li> <li>・運動会などの学校行事や音楽活動等の集団教育活動に制約が生じやすい。</li> <li>・部活動等の設置が限定され、選択の幅が狭まりやすい。</li> </ul>
生 活 面	<ul style="list-style-type: none"> <li>・児童・生徒相互の人間関係が深まりやすい。</li> <li>・異学年間の縦の交流が生まれやすい。</li> <li>・児童・生徒一人一人に目が届きやすく、きめ細かな指導を行いやすい。</li> </ul>	<ul style="list-style-type: none"> <li>・クラス替えが困難なことなどから、人間関係や相互の評価等が固定化しやすい。</li> <li>・集団内の男女比に極端な偏りが生じやすくなる可能性がある。</li> <li>・切磋琢磨する機会等が少なくなりやすい。</li> </ul>
学 校 運 営	<ul style="list-style-type: none"> <li>・全教職員間の意思疎通が図りやすく、相互の連携が密になりやすい。</li> </ul>	<ul style="list-style-type: none"> <li>・教職員数が少ないため、経験、教科、特性等の面でバランスのとれた配置を行いにくい。</li> </ul>
そ の 他	<ul style="list-style-type: none"> <li>・保護者や地域社会との連携が図りやすい。</li> </ul>	<ul style="list-style-type: none"> <li>・PTA活動等における保護者一人当たりの負担が大きくなりやすい。</li> </ul>

## 適正規模の考え方

### 一定の集団規模を確保

学校規模は学習、生活、学校運営などさまざまな面で児童・生徒をはじめとする学校に関わる全ての人々に影響を与えます。教育委員会としては、公教育の公平性・機会均等性の観点から、市内のどの学校であつても、教育水準や教育施設、設備、教員の配置などといった教育条件・教育環境について、一定の水準を満たし、公平に提供するよう努めなければなりません。

本市では、小規模校の課題軽減のための取組みとして、学校ごとにさまざまな工夫や小規模校同士の合同授業等の取組みを行っています。しかし、児童・生徒の個性を發揮させ、主体性や多様性を培うためにも、教科学習はもとより、グループ学習、運動会や文化祭などの学校行事、部活動といった教育環境についてある程度の集団規模が日常的に確保されるべきであると考へます。このことから学校規模の適正化が必要です。

### 最低限確保したい学校規模(下限の目安)を設定

広大な面積を有する本市においては、学校再編を行ったとしても「望ましい学校規模」を確保することが困難な学校が多い状況です。したがって、市独自の基準として①各学年1学級以上を確保し②単学級であつても、複数のグループを編成しての学習が可能となる人数を確保する「最低限確保したい学校規模(下限の目安)」を設けることとします。

### 望ましい学校規模と最低規模確保したい学校規模

区 分	望ましい学校規模(理想とする姿)	最低限確保したい学校規模(下限の目安)
小学校	12~18学級 (各学年2~3学級)	6学級以上 (各学年1学級以上)
中学校	9~18学級 (各学年3~6学級)	3学級以上 (各学年1学級以上)

※最低限確保したい学校規模の各学年の人数は、小学校とも20人程度以上

### 通学時間と学校配置の考え方

区 分	通学時間	学校配置
小学校	おおむね1時間以内 ※遠距離では交通手段の確保が前提	再編は原則、同一中学校区内
中学校		再編は原則、旧市町域内

※原則、旧市町域内に小・中とも1校は存続させる

## 適正配置の考え方

### 再編は、原則小学校は同一中学校区内、中学校は旧市町域内

本市の広大な面積を考えると、児童・生徒の通学条件を通学距離だけで設定することは実情に合いません。そのことから、本市における学校の適正配置は①通学時間②旧市町ごとの歴史的・社会的背景を考慮し、次のとおりとします。

※掲載している情報は編集時点(2月15日)のもので、変更になっている場合がありますので、注意してください。

## 【学校再編の基本方針】

### ●学校統合

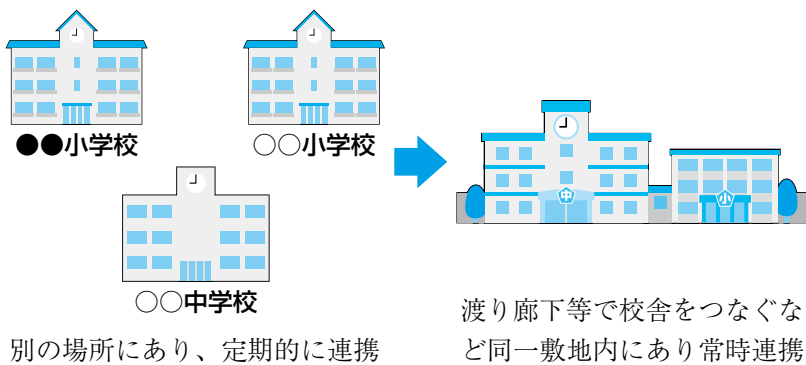
### ●施設一体型小中一貫校として再編・整備(要件が満たされる場合)

計画期間  
2022～31年度  
(35年度までの  
姿も見据えた計画)

〈施設一体型小中一貫校のイメージ〉

従来の小中一貫教育(施設分離型)

施設一体型小中一貫校



別の場所にあり、定期的に連携

渡り廊下等で校舎をつなぐなど同一敷地内にあり常時連携

## 再編の基本方針

### 学校統合を基本に学校再編

本市では、学校統合を基本に学校再編を進めることとします。また、教育環境や敷地・施設の面等で要件が満たされる場合には、施設一体型小中一貫校として再編・整備を行うこととします。

### ※施設一体型小中一貫校とは

小学校と中学校の校舎の全部または一部が一体的に整備されている学校のことをいう。いわゆる中1ギャップの解消や、小学生への中学校の専門教員による授業の実施、小中の9年間にわたる独自の教育活動等が可能となる。

## 再編の優先順位

次のとおり、段階的に学校再編を進めます。

### 1 最優先

▼既に複式学級が生じている小学校

### 2 優先

▼将来的に複式学級が生じると見込まれる小学校  
▼複式学級が生じる前に再編に向けての調整をはじめます。  
▼小規模化により課題が生じる中学校  
▼集団活動や部活動等で制約が生じる中学校については再編を進めます。

### 3 将来的な検討

「最低限確保したい学校規模(下限の目安)」とするため、将来的な学校のあり方について地域と検討を進めます。

## 学校の位置

学校再編後の校舎は、基本的には既存施設を有効活用することとします。その上で学校の位置は、次の項目をはじめとしたさまざまな観点から検討・決定します。

- ▼児童・生徒の通学距離
- ▼バス通学となった場合のバスの利用人数
- ▼施設の空き教室の状況
- ▼施設の老朽化の状況 など

## 協議の進め方

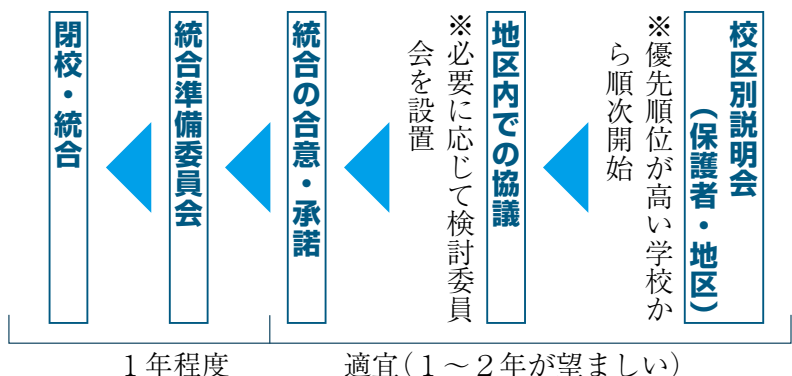
学校は、子どもたちの教育の場であるというだけではなく、地域の交流拠点や災害時の避難所などさまざまな機能を有しています。

学校再編の協議にあたっては、地域の歴史的背景や愛着等も考慮し、理解を得ながら慎重に進める必要があります。一方で学校再編が長期化した場合は、課題解消の遅延、学校の小規模化のさらなる進行等により、子どもたちへの影響や、保護者をはじめとした関係者の不安が大きくなる

懸念があります。

このことから、保護者の意向を最優先とし、該当校区の保護者・住民と対話を重ねながら継続的に協議を行うこととします。

### 進め方の流れ(一例)



1年程度

適宜(1～2年が望ましい)

※掲載している情報は編集時点(2月15日)のもので、変更になっている場合がありますので、注意してください。

地域	対象校	再編時期	備考
豊岡	新田小+中筋小 (+神美小)	2030年度前後※	神美小を含めた再編も検討
港・城崎	港小+城崎小	2031~35年度※	
	港中+城崎中	2028年度	
竹野	竹野小+中竹野小 +竹野南小	2022年度	施設一体型小中一貫校(2025年度) 竹野中学校の敷地内に整備
日高	八代小+日高小 +静修小	2024年度	八代小:小規模特認校の協議・検討
	三方小+清滝小	2031~35年度※	
	日高東中+日高西中	2035年度前後※	
出石	福住小+寺坂小	2024年度	「出石地域に小学校を1校」へ再編検討 (計画後期)
	小坂小+小野小	2025年度	
但東	合橋小+高橋小	2023年度	施設一体型小中一貫校(2027年度) 但東中学校の敷地内に整備
	[合橋小+高橋小] +資母小	2027年度	

## 配慮事項への対応

### 1 児童生徒への配慮

学校再編にあたって、児童生徒の環境が大きく変化することから、子どもたちの不安を理解し、取り除いていくことが必要です。新たな学校生活に早期になじめるよう、次のような取組みを行います。

#### (1) 子どもたちへの理解と心のケア

定期的なアンケート実施等による心境変化の把握と対応相談体制を充実します。

#### (2) 学校間交流

統合前から学校間の合同授業や交流事業を計画的に実施します。

#### (3) 教員の統合加配制度の活用

統合後の学校に元の学校の教師を配置します。

#### (4) 特別支援教育への対応

個々の特性に寄り添った対応が図れるよう環境を整備します。

### 2 通学への配慮

通学方法が変わることや通学時間が長くなることは子どもたちにとって大きな不安・負担につながります。安全・

安心に通学できるように次のような取組みを行います。

#### (1) 通学路の安全確保

通学路の変更に伴う危険箇所の再点検、地域の見守りボランティア等の協力

#### (2) 遠距離通学者への通学支援

通学バスの運行方法等の検討、バス通学訓練を実施



バス通学訓練の様子

### 3 放課後児童クラブ利用者への配慮

放課後児童クラブは、子どもたちの安全性の確保の観点から、小学校施設内または隣接地での設置を基本としています。学校が遠方になることにより「保護者の勤務先からの迎えの時間に支障が生じる」「児童の帰宅時間が遅くなり、生活リズムに悪影響が生じる」等が想定される場合等については、負担軽減の方法について検討します。

### 4 地域拠点機能としての配慮(学校跡地の有効活用)

学校は、児童・生徒への教育的機能が第一ですが、地域活動の拠点としての機能も担っていることから、跡地の利活用については、早期に検討を始める必要があると考えています。

利活用については、地域の意向、ニーズに配慮した上で、第一に市が必要とする機能確保、第二に公共的な団体等による事業の必要性を検討します。それらの活用策が見いだせない場合には、民間事業で地域の活性化につながる活用を模索します。

これらの活用策の検討は、地域と協議・調整を図りながら進め、活用策が決まるまでの間は、引き続き地域での利用ができるよう配慮します。

### 5 特色ある学校づくり

少人数ではできなかった多様な学習内容や方法を計画するとともに、地域の特性や良さが生かされるような仕組みづくりを進めます。

※掲載している情報は編集時点(2月15日)のもので、変更になっている場合がありますので、注意してください。

### 外国人に伝わる言葉を「やさしい日本語講座」を開催

本市には809人、22カ国の外国人が暮らしています(2022年1月末現在)。外国人市民を受入れ、共生していくには「伝わる言葉を使うこと」も重要です。

そこで、1月19日、市役所本庁舎で市職員を対象に「やさしい日本語講座」を開催しました。講座では、やさしい日本語の定義(相手に配慮した分かりやすい日本語)を学んだ後、やさしい日本語に言い換える練習を行いました。「提出する」を「出す」にするなど簡単な言葉を使う、「ごさいません」を「ありません」にするなど尊敬語・謙譲語を使わない手法を学びました。やさしい日本語は、外国人だけでなく、高齢者、子どもにもやさしい言葉です。本市では、このような取組みを通して年齢、性別、国籍などの違いを受け入れ、支え合うまちを目指していきます。



▲リモートで行われた研修会。やさしい日本語の言い換えでは、実際に外国人との会話を想定し練習を行った

《問合せ》政策調整課 ☎21-9022

### 近高生の協力を得て「ごみ減量等の啓発動画」を制作

豊岡市環境衛生推進協議会では「ごみ3Rの推進」と「生ごみの水切りとフードロス」に関する2本の啓発動画を制作しました。

動画制作には、環境保全活動に熱心な近畿大学附属豊岡高等学校の自然科学部の生徒から脚本、出演等の協力を得ました。

「ごみ3Rの推進」の動画では、リデュース(ごみの発生を抑える)、リユース(繰返し使用する)、リサイクル(資源として再生利用する)について、「生ごみの水切りとフードロス」の動画では、生ごみの水切りの必要性やフードロス削減に向けた取組事例について紹介しています。

動画は市ホームページで公開しています。動画を見て、皆さんができることから取り組んでみてください。

《問合せ》生活環境課 ☎23-5304



▲動画撮影は、コープデイズ豊岡などで行われた

動画はこちらをご覧ください



# 市政 ニュース

## 主な市政の動き

### 【1月】

- 21日 ・市立歴史博物館第12回特別展「錦絵の世界」(～4月26日)
- 24日 ・豊岡市公式ツイッター開設
- 27日 ・まん延防止等重点措置が適用(県内)
- 30日 ・18才以上の市民を対象にワクチン追加接種

### 【2月】

- 3日 (3回目)を開始
- 29日 ・市立美術館「第30回 出石高校卒業制作展」(～2月6日)
- 1日 ・子育て支援総合拠点等施設の愛称募集(～14日)
- 3日 ・市議会臨時会



※掲載している情報は編集時点(2月15日)のもので、変更になっている場合がありますので、注意してください。

# 市民の皆さんが話し合った未来の公共施設のあり方を発表 「地域デザイン懇談会」最終結果報告会

2021年3月から12月にかけて市内6地域で「地域デザイン懇談会」を開催しました。地域に必要な施設・公共サービス提供機能をテーマに、市民の皆さんがワークショップを通じて話し合いました。その結果を「地域デザインプラン」としてまとめましたので、次のとおり報告会を開催します。

**3月21日(月・祝)**  
午後1時30分～4時30分  
(開場：午後1時)

▶場所 豊岡会場をメイン会場とし、オンライン会議システムを使用して各会場と中継します。

地域	会場
豊岡	市役所本庁舎 3階庁議室(メイン会場)
城崎・港	城崎庁舎 2階大会議室
竹野	竹野庁舎 1階大会議室
日高	日高庁舎 3階ホール
出石	出石庁舎 2階大会議室
但東	但東庁舎 2階大会議室

## 水道料金の改定時期等を再検討します

市は、今年1月以降のオミクロン株の感染急拡大による市民生活への影響を考慮し、2月3日に開催された市議会臨時会において、継続審査となっていた水道料金改定の議案撤回を申し入れ、議会の理解を得て承認されました。



このため、提案していた今年4月1日からの料金改定はなくなりました。

今後、改めて施行期日等の検討を行います。

《問合せ》水道課 ☎22-5377



市内6地域で行われた地域デザイン懇談会

### ▶内容

- ・各地域デザイン懇談会の結果報告
- ・講演会「みんなで考える これからの公共施設と公共サービス(仮)」  
福知山公立大学准教授 杉岡秀紀さん

### ▶申込み

3月16日(水)までに電話、メールまたは市ホームページの申込フォームから申し込んでください。



申込みの際は、氏名、住所、電話番号、参加会場を連絡してください。

《問合せ》公共施設マネジメント推進室 ☎21-9129  
メールkoukyou@city.toyooka.lg.jp

## 豊岡市 広報公式ツイッター

広報の公式ツイッターで、緊急・災害情報、行政情報、イベント情報などを発信しています。



### ■アカウント名

兵庫県豊岡市広報公式

### ■ユーザー名

@kouhou\_Toyooka

右の二次元コードからアクセスしてください。



《問合せ》秘書広報課 ☎21-9035

## 研修会・ワークショップ参加者の意見や感想を紹介します

## 「男女格差解消に向けて実践できること」

市では、ジェンダーギャップ(社会的文化的な男女格差)解消の必要性について理解を深めてもらうため、立教大学教授 <sup>はきわら</sup>萩原なつ子さんを招き、研修会やワークショップを開催しました。

《問合せ》ジェンダーギャップ対策室 ☎21-9004

## 地域コミュニティ組織 地域づくりリーダー研修会

5月28日に29の地域コミュニティ組織を対象とした研修会を開催し、会長、役員、地域マネージャーなど80人が、10会場に分かれてオンラインで参加しました。「女性が地域づくりにもっと参加・参画するためにはどうしたらよいか」をテーマにワークショップを行い、明日から実践する取組みを考えました。3月には振り返りの研修会を開催する予定です。

## ■地域で実践すること(主な意見)

- ・会議や事業は、参加者の出やすい時間帯や曜日に設定する
- ・若者や女性の意見を取り入れる
- ・役員が男女半々となるよう依頼する
- ・リーダーを育成する

## 保育園・幼稚園・認定こども園の職員 ジェンダー視点のある保育・教育を考える研修会

10月19日、11月16日に研修会を開催し、市内の公私立の職員42人が参加しました。



誰もが持っている無意識の偏見や思い込み、固定観念への気付きから現場を振り返り、ジェンダー視点のある保育・教育に向け、どのような取組みができるのか考えました。

## ■研修会で気付いたこと(主な感想)

- ・保育の中で何気ない言葉や関わりに男の子・女の子を無意識に決めつけていることがあることに気付いて良かった
- ・子どもたちの「選択」を尊重し、思いに耳を傾けることが重要であることを学んだ

## 但馬地域在住の方 ジェンダーギャップを考える意見交換会

8月21日に但馬在住の方を対象に意見交換会を開催し、男女23人が参加しました。暮らしの中にある固定的な男女の役割や機会の差について考え、ジェンダーギャップの根底にある無意識の偏見(注1)に気付き、職場・家庭・地域での実践に向けて「当事者」としてできることを考えました。

## ■暮らしの中で感じるジェンダーギャップ(主な意見)

- |      |   |
|------|---|
| 意識など | ・男は女を守るもの ・結婚と出産のプレッシャー ・小さいころからの刷り込み<br>・出る杭は打たれる(女性は出しゃばらないほうが良い) ・本人たちの意思が尊重されない |
| 地域   | ・地区の3役や隣保長は男性 ・地区の会議などに女性の出席が少ない ・村文化(男社会)<br>・議員の男女比のバランス(女性が少ない)                  |
| 職場   | ・管理職は男性、補助・補佐的作業は女性 ・お茶出し、トイレ掃除は女性<br>・残業が多い部署には男性が配属されることが多い ・男女間の賃金格差             |
| 家庭   | ・家の代表名は男性(届出人・保護者・世帯主など) ・家事や子育ての割合が女性>男性<br>・男の子を産んでくれてうれしいと言われた                   |

## ■ジェンダーギャップ解消のため必要なこと(主な意見)

- ・無意識であることを意識する
- ・コミュニケーションと対話(話し合い、納得、感謝)
- ・多世代が交流する仕組みをつくる
- ・社会的包摂(ソーシャル・インクルージョン)(注2)

(注1)「無意識の偏見(アンコンシャス・バイアス)」誰もが潜在的に持っているバイアス(偏見)のこと。育つ環境や所属する集団の中で知らず知らずのうちに脳に刻み込まれ、既成概念、固定観念となっていく。(注2)「社会的包摂(ソーシャル・インクルージョン)」誰もが社会に参画する機会を持ち、排除されないこと。

※掲載している情報は編集時点(2月15日)のもので、変更になっている場合がありますので、注意してください。



性別に関係なく支え合う地域づくりを目指して

# 変化してきた地域の意識

Vol.2

男女の違いで生じている格差(ジェンダーギャップ)解消の取組みは地域コミュニティでも精力的に進められています。今回はきらめき日高の取組みを紹介します。

《問合せ》ジェンダーギャップ対策室 ☎21-9004



▲きらめき日高の役員の方皆さん。会議では、みんなが遠慮なく話せる雰囲気づくりを常に心掛けている

## きらめき日高

日高地区の地域コミュニティ。人口7,544人、3,055世帯。18区で構成(2021年4月現在)。役員や企画委員の約3割が女性。みんなが遠慮なく意見が言え、メンバー全員が楽しむことを第一に活動している。

### 地域づくりの推進には 女性や若者の声を 聞くことが大切

多くの女性が活躍できる体制

をどのようにつくりましたか

(西村会長) 2015年、こ

れまでの地区公民館から主体的に地域づくりや課題解決を行うコミュニティに移行する

動きが全市的にありました。私たちの地区では、地域づくりをもっと勉強するため、検討委員会のメンバーや関係団

体の方と一緒に、市の地域コミュニティアドバイザーの作

野広和先生(※)を迎え、懇談会を開催しました。そこで女

性や若者の声を聞き、取り入れることの重要性を教わりま

した。すぐに女性の人選を行い準備委員会の委員を打診し

たところ、皆さん快く受けてくださり、今があります。本

当に人に恵まれたと感じます。また、役員への登用など、女性の参画に努めることを規約に決めました。

女性として役員を受けるにあたって不安はありませんでしたか。また家族の反応はどうでしたか

(木村副会長) 私も以前から作野先生の話を伺い、立ち上げ準備のワークシヨップの参加者構成が偏っているのを見て心配していたところだったので、引き受けました。他にもいろいろ活動していたので、家族には特に何も言っていなかったような気がします。

(前野人づくり部部长) 我が家で引き受けることを相談しました。不安もありましたが、声がかかったとき、地域づくりに関心があったので受けました。

実際の役員をしてみても感想は(木村副会長) 地域の役員経験がないと分からないことも多く、よく素朴な質問を投げかけてくれましたが、いつも丁寧に教えてくれました。最初は少し不安でしたが、おかげで安心して参加できました。その雰囲気は今も続いていて、男女ともに意見が言いやすく、参加しやすい環境だと思います。

他人を思いやる気持ちがあればうまくいく

女性が会議などに参加しやすくするため、開始時間などを考慮していますか

(木村副会長) 男性だから女性だからでは考えていません。参加される皆さんの仕事や家庭の事情を考慮して決めます。

(西村会長) 男女に関わらず他人を思いやる気持ちを大切にしたら問題は起こらずうまくいきます。

これまでの活動で男女のことに  
関して印象的な出来事は

(中場事務局長) 先日コミュニ

ティイ活動で焼き芋を作りま

した。火を起す人、芋を洗

いする人、包む人、

男女で役割分担せず、スタッ

フみんなが、自分のやりたい

ことをしたのが印象的でした。

(木村マネージャー) これま

で特に男女の役割などを意識

したことがありませんでした。

きらめき日高では、ごく自然

に男女に関わらず協力し合う

体制が整っています。

助け合いの意識醸成と

次世代の人材発掘にまい進

ジェンダーギャップ解消に向

けた今後の展望は

(西村会長) 男女に関わらずみんなで力を合わせ助け合う意識を日高地区全域に広げることが目標です。そのため、女性はもちろん、まちづくりに関わってくれる次世代を担う若者が一人でもたくさん増えるような活動を展開していきます。

※島根大学教授。11年に但東町の地域づくりに関わり、以降本市の新しい地域コミュニティづくりに関わる

※掲載している情報は編集時点(2月15日)のもので、変更になっている場合がありますので、注意してください。

# 1月上旬に書類が届いた方は3月末までに申請手続きを 子育て世帯への臨時特別給付金



18歳以下児童1人につき **10万円**

**3月31日(木)【必着】**

※ただし、令和4年3月生まれの児童分は4月28日(木)まで【必着】

新型コロナウイルス感染症の影響が長期化する中、子育て世帯を支援する観点から18歳以下の児童1人につき10万円を支給します。(所得制限あり)

次の方は申請手続きが必要です。対象者には1月上旬に申請書類を送付していますので、3月末までに申請手続きをお願いします(提出期限後の受付はできません)。申請書様式は、市ホームページでダウンロードできます。

単身赴任や児童の通学等のため、対象児童と別居しており、保護者のみの世帯の場合は、本市から申請書類が郵送されませんので、問合せ先まで連絡してください。

## ▶申請手続きが必要な方

### ①高校生相当年齢の児童を養育する保護者

平成15年4月2日から18年4月1日生まれの高校生相当年齢の児童を養育している方  
※高校生の年代で、結婚している方は本給付金の対象外です。

### ②新生児を養育する保護者の方

令和3年9月1日以降生まれの児童を養育している方

### ③市から児童手当を受給していない公務員など

平成18年4月2日～令和3年8月31日生まれの児童を養育している方で、市から令和3年9月分の児童手当を受給していない公務員など  
※公務員の方は、中学生以下の児童分の申請に、令和3年9月分の児童手当を職場から受給していることの証明が必要です。

## ▶支給日

審査後、順次支給

《問合せ》市民課 ☎21-9015

または各振興局市民福祉係

## 山陰海岸ユネスコ世界ジオパークコラム

### 火山が作り出す自然のアート「柱状節理」

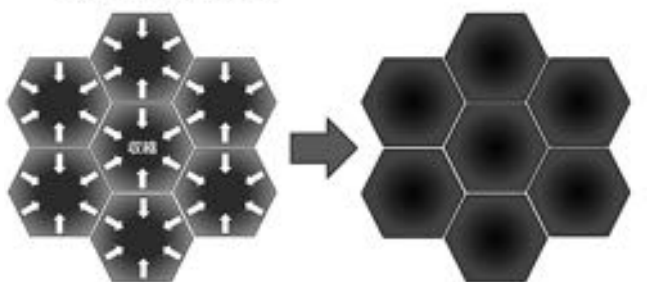
山陰海岸ユネスコ世界ジオパークでは、日本が大陸の一部だった頃から現在に至るまでのさまざまな地形地質を見ることが出来ます。その内の一つに、地球の火山活動によって生まれる「柱状節理」があります。柱状節理とは、溶岩やマグマが冷え固まるときに冷えた面に対して垂直方向にできる鉛筆を束ねたような割れ目のことで、柱の太さはマグマの性質や冷える速さによって変わるといわれています。そしてこの柱状節理は、山陰海岸ジオパークを構成する全ての市町で観察できます。

質の不思議が一目で分かる柱状節理を、現地で観察してみてください。

《問合せ》山陰海岸ジオパーク推進協議会 ☎263783

柱状節理の代表的な例として知られています。自然の造形として美しいだけでなく、豊岡の家の基礎石や石垣に使われたり、北但大震災のあと城崎温泉街を流れる大谿川の護岸に積まれたりと、生活に密接に関わってきました。

溶岩やマグマの表面



岩石が冷却される  
→収縮(体積が減少)

規則的な割れ目が形成される  
→六角形

※掲載している情報は編集時点(2月15日)のもので、変更になっている場合がありますので、注意してください。

# 北京パラリンピック出場決定 田渕 伸司 選手

スノーボード

《問合せ》スポーツ振興課 ☎21-9023

本市在住の田渕伸司選手が、3月4日から開催される北京パラリンピックに出場します。

田渕選手は、県立高等学校の教諭として教壇に立つ傍ら、神鍋を拠点に活躍しているスノーボード選手です。田渕選手の活躍をみんなで応援しましょう。

## 田渕選手からメッセージ

4年前、平昌<sup>ピョンチン</sup>パラリンピックの選考に落ちてしまい、悔しい思いをしましたが、ここまで支えてくださった皆様と、最高のチームのおかげでこの夢の舞台に立つことができます。

神鍋高原でスノーボードにはまり、毎日楽しく滑っていただけだった私を、ここまで育ててくれた豊岡の地に最高の結果で応えることができたいと思っています。

正直、トップ選手との差は感じていますが、残りの期間でしっかり練習に励めば埋まる差だと思っています。大会直前までしっかり仕上げて臨んで参りますので、最後まで応援の程、よろしくお願いいたします。



**田渕選手プロフィール** 1981年生まれ。2008年、スノーボード練習中に両大腿骨<sup>だいたいこつ</sup>を骨折し、下肢障害者となる。その後も競技を続け、日本障害者スキー連盟の強化指定選手として、国内外の大会で多くの実績を残す。



▲田渕選手の滑走

## オリンピックスノーボード競技日程

3月6日(日)~7日(月) スノーボードクロス  
3月11日(金)~12日(土) バンクドスラローム




たじまオンライン合同企業研究会・説明会

# たじま就活フェス

3月12日(土)  
午後1時~6時

PCで参加



スマホ・タブレットは×

但馬内企業  
**50**社参加

▶参加方法 「ジョブナビ豊岡」トップページから特設サイトへログイン。予約不要。1週間前からサイト開設。事前に企業情報をチェックし、気になる企業が見つかったら、当日オンラインで採用担当者と話してください。

### ▶対象

○2023年3月大学・短大・専門学校等卒業予定者  
○但馬へのU I ターン就職を考える社会人

▶参加企業 但馬内企業50社  
企業名などの詳細は、しごと情報サイト「ジョブナビ豊岡」をご覧ください。



■主催：但馬県民局・豊岡市・朝来市・養父市・香美町・新温泉町

■共催：たじま田舎暮らし情報センター

《問合せ》環境経済課 ☎21-9008

メール job-navi@city.toyooka.lg.jp

## 地域おこし協力隊紹介

～私と活動と、時々、暮し～

都市部から地方への移住を促進する国の制度「地域おこし協力隊」。個性溢れる隊員自らが活動を紹介しますシリーズ！

《問合せ》環境経済課 ☎21-9096

vol.10

舞台技術で演劇のまちづくりを進める



やま だ み き  
**山田 美樹**

京都出身。大学で舞台芸術を学ぶ。昨年4月に豊岡市へ移住し、音響・照明などの技術者として演劇のまちづくりを進めるため活動中。好きなものはパンと裁縫と猫。

演劇のまちづくりにひかれ、豊岡に

就職活動中に「いずれは田舎に住みたいな」とふと思いついてみた時、地域おこし協力隊の存在を知りました。地域を活性化するという役割で、幅広く活動できるところに魅力を感じました。大学で舞台について学んだ経験を活かしたいという気持ちがあったので、豊岡市民プラザを拠点に活動する隊員募集を見つけたときに、ここだと思いい移住を決断しました。

初めての一人暮らしと雪

移住前まではずっと実家暮

らしだったので一人で生活していけるのか不安でした。冬になり雪が降り始める頃、雪の対策方法や「アレ買つ」といふ方がいよいよなど地域の方々が助言してくださったおかげで豊岡の冬を過ごせます。車の運転はまだ慣れず、今でもドキドキしながら運転することがあります。

地域と劇場をつなぐ

大学では主に衣装や小道具を製作していましたが、活動拠点である、アイティ7階の豊岡市民プラザや城崎国際アートセンター(KIAC)では音響や照明といった技術的な

ことをメインに活動しており、改めて学ぶところから始めています。豊岡市民プラザやKIACにはお客さんとして劇場に来る方、会場を借りに来る方、舞台に出演する方、ただふらっと立ち寄った方、いろいろな関わり方で地域の方がいらつしやいます。お話をしたり公演のアンケートを読んだりしていると、皆さん、楽しまれて「また観に来ます」などの感想をいただき、身近に劇場がある大切さを感じます。

地域の方と舞台を一緒に作り、そして地域の方に見てもらい劇場がにぎやかになることは地域の文化芸術が豊かになることにつながります。豊岡市の舞台芸術がより活発になっていくようお手伝いさせていただきます。ぜひ、劇場に遊びに来てください！

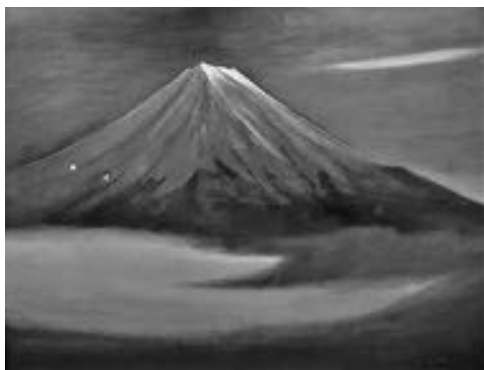


照明など経験の浅い分野は、プラザスタッフの皆さんから日々学んでいます

3月12日(土)～  
4月19日(火)  
日本・モンゴル民族博物館

但東町出身で、主に神戸で活動した洋画家・松尾 隆。晩年に再び但東町へ移住した彼が地域に託した富士山の絵画など数点の作品を展示し、紹介します。

- ▶開館時間 午前9時30分～午後5時  
(入館は午後4時30分まで)
- ▶休館日 水曜日
- ▶入館料 一般500円、高大生300円、小中生250円(ココロンカード提示で無料。障害者手帳をお持ちの方は半額)



ギャラリートーク  
「地域と文化を守ること  
～絵画の修復について～」  
日時 3月12日(土)午前10時～  
場所 当館企画展示室  
出演者 寺田祐吉枝(絵画修復家)

《問合せ》日本・モンゴル民族博物館  
☎56-1000

日本・モンゴル民族博物館企画展  
地元作家を偲んで  
**松尾 隆が描いた富士の山**

※掲載している情報は編集時点(2月15日)のもので、変更になっている場合がありますので、注意してください。



# 気をつけよう 季節の変わり目と「心の健康」

## 3月は自殺対策強化月間

3月は季節の変わり目で、卒業・進学・人事異動など環境の変化が多く、ストレスを抱えやすい時期です。悩みを抱え込まず、信頼できる人に打ち明けたり、心身の休息をとったりしましょう。気になることがあるときは、かかりつけ医や専門の相談窓口を利用しましょう。

《問合せ》健康増進課 ☎24-1127

### 睡眠

ストレスの多い時期は睡眠をとる

慢性的に睡眠不足の状態が続くと免疫力の低下やストレス耐性の低下、うつ病などの精神疾患や高血圧・糖尿病のような生活習慣病を引き起こしやすくなります。ストレスの多い時期は睡眠をとるように心掛けましょう。

#### ぐっすり眠るために

- 毎日、同じ時間に起きる。
- 体内時計をリセットするために、目覚めたら日光を浴びる。
- 午後3時までに20~30分程度の昼寝をする。
- 寝る前は、ぬるま湯のお風呂に入ったり、ストレッチをしたり、静かな音楽を聴くなどしてリラックスする。
- 寝る前のスマホやパソコンの使用は控える。

### 相談

一人で悩まず相談を

- もしもし電話健康相談  
☎22-7700(平日午前9時~午後5時)
- 兵庫県いのちと心のサポートダイヤル  
☎078-382-3566[平日(午後6時~翌日午前8時30分)土・日曜日、祝日(24時間)]  
※市立図書館に関連図書コーナーを設置中

### 見守り

あなたもできる「いのちを守る行動」

- 憂鬱ゆううつそうな顔、疲れた印象、身だしなみなど、家族や友人などの変化に気付く。
- 「眠れてる?」「大丈夫?」など、声を掛け、話してくれたら、耳を傾け、聴く。
- 相談は自分だけで解決せず、支援先につなげる。
- 「いつでも相談に乗るからね」と温かく見守る。

春は

## たき火による火災に注意



春先は空気が乾燥し、風が強いため、枯れ草などの焼却火が拡大、または、飛び火して建物や山林などに延焼する火災が発生しやすい時期です。

### たき火等による火災の例

- ◇畑地の枯れ草を焼却中、風にあおられ周囲の枯れ草に着火し延焼拡大した。
- ◇バーベキューの火の粉が風にあおられ周囲の枯れ草に着火し延焼拡大した。

### たき火の際の注意事項

- ◇風の強い日は避ける。
- ◇火のそばから離れない。
- ◇終わった後は水を掛け、残り火をなくす。

### ごみの野外焼却は禁止されています

家庭や会社から出たごみなどは、種類にかかわらず、屋外での焼却が法律で禁止されています。家庭での火災予防とごみの適正な処理をお願いします。

《問合せ》豊岡消防署 ☎24-8039  
生活環境課 ☎23-5304



## 住み慣れた地域・自宅での生活を支える

### 豊岡市在宅医療・介護連携推進協議会

「豊岡市在宅医療・介護連携推進協議会」は、特に在宅介護が必要な方のために、医師・歯科医師・薬剤師・訪問看護師・ケアマネジャー（ケアマネ）などの多職種が、顔の見える関係で情報交換や協議を行い、住み慣れた場所で暮らし続けるための体制づくりや、さまざまな支援を行っています。退院して自宅での生活に戻るまでの支援体制のことは構成団体の一員である豊岡保健所が紹介します。

《問合せ》 高年介護課 ☎2412401



### 医師・看護師・ケアマネが連携して退院後の在宅サービスを整

高齢者が入院すると、体力の低下等により在宅での生活に不安を感じる方が多いと思います。入院しても住み慣れた地域で自分らしい生活を送ることができるよう、保健所を含めた豊岡市在宅医療・介護連携推進協議会では、退院後の生活にスムーズに移行し、適切な在宅サービスが提供されるための体制づくりに取り組んでいます。

入院すると、ケアマネが地域での生活の様子を病院に情報提供します。自宅への退院が決まると、本人と家族の意向を聞きながら、病院関係者（看護師等）とケアマネ、主治医やかかりつけ医等が連携し、通所リハビリや訪問介護などの、退院後のサービスを調整します。

また、介護保険の認定を受けていなくても、退院後の介護が必要と思われる方には、入院中に申請の手続きをすることで、退院後すぐにサービスを受けることができます。

### 入院時には「医療保険証」「介護保険証」「お薬手帳」の準備を

入院すると、病院がケアマネに連絡をします。入退院にかかる支援を円滑にするため、自分のケアマネが誰なのか知っておきましょう。また、普段から①医療保険証②介護保険証③お薬手帳の3つを「入院時3点セット」として準備し、入院時に持参しましょう。

## 2021年

# 運動健康ポイントの寄付状況



### 延べ3,064人から176万円の寄付

2021年は、延べ3,064人の方から1,761,062円の寄付の申し出を受け、市内77カ所の地区コミュニティセンター（コミセン）と学校園にポイント相当の寄付をしました。個人情報保護のため、寄付した方の名前は伝えていませんが、皆さんの温かい気持ちに対する感謝の声がたくさん届いています。今後も運動健康ポイント制度を利用して、健康管理と地域貢献をお願いします。

### ポイントシートは近くのコミセンに提出を

コミセンに提出すると、郵送料が節約でき、その分コミセンに還元される仕組みがあります（ポイントシートの糊付けは不要）。提出できるコミセンは、市ホームページに掲載しています。

### 運動健康ポイント制度とは

「1日6千歩歩く」などの運動目標を決め、達成に応じてポイントがたまる仕組みです。ポイントは学校園などへの寄付、運動施設・温泉施設利用券や図書カードと交換できます。ポイントシートはコミセンに寄付ができます。

参加方法は、用紙に記入する「運動健康ポイントシート」かスマホアプリ「とよおか歩子」から選べます。スマホアプリは学校園への寄付のみできます。

詳しくは市ホームページ



《問合せ》 健康増進課 ☎21-9095

※掲載している情報は編集時点(2月15日)のもので、変更になっている場合がありますので、注意してください。

# 正しい知識と健診で心と体を守る 女性の健康週間(3月1~8日)

「自分が病気になってるはずがない」と思っていませんか？  
体に違和感があっても見て見ぬふりをしていませんか？

## 女性ホルモンの変動などでさまざまな影響

女性の心と体は、女性ホルモンの変動や妊娠・出産などのライフイベントによって生涯を通じてさまざまな影響を受けます。また、PMS(月経前症候群)・子宮頸がん・乳がんなどで女性特有の健康問題を抱える場合があります。

### 《女性のライフステージごとの代表的な症状》

**思春期** 初潮を迎え、心身が子どもから大人に変わっていく時期です。

- 月経痛 ○月経不順・無月経 ○性感染症
- 望まない妊娠

**成熟期** 生涯にわたる健康の基礎を築く大切な時期です。女性特有の病気も増えてきます。

- PMS ○子宮頸がん ○乳がん

**更年期** ホルモンバランスが乱れ、心身の不調が出やすい時期です。

- 更年期障害 ○脂質異常症 ○骨盤臓器脱

**老年期** 体のさまざまな部分で少しずつ老化が始まります。

- 骨粗しょう症

## 健康を支える基本は生活習慣

◇適度な運動を無理なく続ける

◇1日3食バランスよく食べる

無理なダイエットによる「やせ」は無月経や低体温の原因。

「肥満」は生活習慣病の原因。また、ホルモンの分泌バランスが悪くなる。

◇たばこは吸わない、お酒はほどほどに

喫煙は妊娠・出産や子どもの成長にも悪影響。

## 健康診断、がん検診を受ける

女性ホルモンは、女性特有のがん(子宮頸がん・乳がん)、生活習慣病、骨粗しょう症などと密接に関係しています。これらは自覚症状がないうちに進行します。年に一度は健診を受け、自分の健康をチェックしましょう。



《問合せ》健康増進課 ☎24-1127

### 《謝礼の目安》

活動日	30分あたり
平日 午前7時~ 午後7時	350円
平日の上記以外 土・日曜日、祝日	400円

▼**援助内容** 子どもの預かり(保育施設等の開始前・終了後、保護者の通院時など)、子どもの送迎(習い事の送迎など)

▼**対象** 本市在住で生後6カ月~小学6年生の子どもを持つ保護者

▼**各振興局出張登録日**  
 子育てを応援してほしい人」を募集します。  
 地域の中で助け合いながら子育てをする会員組織・豊岡市ファミリーサポートセンター(ファミサポ)では「おねがい会員(預かり、送迎などで子育てを応援してほしい人)」を募集します。



## 子の預かりや送迎にお困りの方 ファミサポおねがい会員募集

### ▼申込み

入会申込書に必要事項を記入して申込み

※アドバイザー不在時登録不可。必ず事前に電話連絡の上来庁

場所	登録日
城崎振興局	3月1日(火)
但東振興局	3月3日(木)
日高振興局	3月8日(火)
出石振興局	3月10日(木)
竹野振興局	3月15日(火)

▼**実施時間** 午前10時~午後2時

※前日までに要予約。

《申込み・問合せ》豊岡市ファミリーサポートセンター(こども育成課内)

☎29-0053



# 予防接種は済んでいますか？

下記の予防接種が公費負担で受けられるのは、**3月31日(木)**までです。希望する方は期間内に接種しましょう。



## 麻しん風しん第2期

- ▷**対象** 2015年4月2日～16年4月1日生まれの方(小学校就学前の1年間の期間にある方)
- ▷**費用** 無料(3月31日を過ぎると有料になります)
- ▷**接種方法** 協力医療機関に予約し、母子手帳・予診票を持参の上、接種  
※予診票がない場合は再交付します。母子手帳を準備の上、相談してください。



## 成人用肺炎球菌

- ▷**対象** 今までに成人用肺炎球菌ワクチンを接種したことがなく、3月31日時点で、65歳、70歳、75歳、80歳、85歳、90歳、95歳、100歳以上の方
- ▷**費用** 4,700円(市民税非課税世帯の方・生活保護の方は申請で無料)
- ▷**接種方法** 協力医療機関に予約し、定期接種対象者証、健康保険証を持参の上、接種  
※対象者には、2021年5月に定期接種対象者証を送付しています。

※接種回数はどちらも1回です。2021年4月以降に予防接種された方は、接種完了しています。再度接種する必要はありません。

《問合せ》健康増進課 ☎24-1127

## 2022年度 人間ドック 受診助成希望者の募集

- ▶**受診期間** 4月下旬～2023年3月
- ▶**対象** 次の条件を全て満たす市民
  - ▷40歳以上(2023年3月31日現在)
  - ▷市の指定する医療機関・日程で受診可
  - ▷職場などで人間ドック助成制度がない
  - ▷2022年度「すこやか市民健診」・「個別健診(特定健診)」を受診しない
- ▶**申込み** 2月25日(金)～3月15日(火)に電話、または健康増進課、市民課国保医療係、各振興局市民福祉課にある助成申込書を窓口に出、もしくは郵送【必着】

### ▶その他

- ▷受診日程は、各病院または市から連絡します(日程は希望どおりにならない場合があります)。
- ▷新型コロナウイルス感染症の状況により、受診日変更や中止となる場合があります。

### 《申込み・問合せ》

健康増進課(〒668-0046、立野町12-12) ☎24-1127



### 《助成対象病院と内容》

医療機関	種別	定員	基本料金(税込)	加入している保険の種類	市助成額
豊岡病院	日帰り	120人	44,000円	豊岡市国保・後期高齢者	18,000円
				その他保険	10,000円
日高医療センター	半日	225人	38,500円	豊岡市国保・後期高齢者	18,000円
				その他保険	10,000円
	1日	70人	47,300円	豊岡市国保・後期高齢者	22,000円
				その他保険	12,000円
1泊2日	30人	64,900円	豊岡市国保・後期高齢者	30,000円	
			その他保険	15,000円	
出石医療センター	日帰り	30人	44,000円	豊岡市国保・後期高齢者	18,000円
				その他保険	10,000円

※受診料金は、変更される場合があります。

※各医療機関のオプション検査の種類・料金は「人間ドック受診のしおり」をご覧ください。

※掲載している情報は編集時点(2月15日)のもので、変更になっている場合がありますので、注意してください。



## 自宅や事業所に設置しませんか

# 太陽光発電システム等の設置を支援



本市では、地球温暖化防止につながる、再生可能エネルギーの利用を促進するため、太陽光発電システムおよび定置用リチウムイオン蓄電池システムの設置費用の一部を補助します。

### 太陽光発電システム（住宅用）

#### ▶対象要件

- ▷電力会社と電力受給契約を締結
- ▷発電した電気を自家消費し、余剰電力を電力会社に売電可
- ▷補助対象経費 1kW当たり45万円以下（税別）

#### ▶補助金額

太陽電池出力 1kW当たり 3万円（上限4kW）  
※市内産パネルは 1kW当たり 4万円

### 太陽光発電システム（事業者用）

#### ▶対象要件

- ▷市内の事業所、店舗、営業所、倉庫等の屋根およびその敷地内に設置
- ▷電力会社と電力受給契約を締結
- ▷10kW以上50kW未満
- ▷発電した電気は事業所等で自家消費し、余剰電力を電力会社に売電可
- ▷補助対象経費 1kW当たり45万円以下（税別）

#### ▶補助金額

太陽電池出力 1kW当たり 3万円（上限10kW）



### 定置型リチウムイオン蓄電池システム（住宅用）

#### ▶対象要件

- ▷太陽光発電システムを設置済（同時・既設不問）
- ▷一般社団法人環境共創イニシアチブ（SII）に登録されているものであること

#### ▶補助金額

蓄電池容量 1kWh当たり 2万円（上限 6kWh）

#### 【共通事項】

#### ▶対象要件

- ▷申込み時点で未着工
- ▷登録事業者（市ホームページに掲載）と施工契約を締結
- ▷設置工事の着手が、交付決定通知の日以降
- ▷2023年3月31日までに実績報告書の提出を完了

#### ▶申込方法

市ホームページに掲載の申請書を提出

《申込み・問合せ》生活環境課地球温暖化防止対策室 ☎21-9136



登録事業者、申請書はこちらを確認してください

#### 太陽光発電システム設置等の相談（県の窓口）

再生可能エネルギー相談支援センター

☎078-735-7744

## 日常生活で長期におむつなどを使用している方などへ 指定ごみ袋を無料で交付します

#### ▶交付条件

- ▷加齢もしくは疾病による身体機能の低下、身体障害、知的障害または精神障害で、日常生活で長期にわたり、おむつなどを使用している方
- ▷生活保護法の規定で、生活扶助を受けている方

#### ▶申込方法

生活環境課、社会福祉課、高年介護課および各振興局市民福祉課にある所定の申請書に記入の上、持参または郵送

○希望する方は、毎年申請が必要です。

○申請書には、ケアマネジャー、民生委員などの確認（署名等）が必要です。

#### 申込期間

年間を通じて随時申請可

2022年度当初分の申請期限は **3月23日（水）**

#### ▶指定ごみ袋の交付

後日、申請者に決定通知書を送付しますので、通知書とごみ袋を入れるかばん等を持参の上、生活環境課または各振興局市民福祉課にお越しください。

#### 《申込み・問合せ》

生活環境課 ☎23-5304 または各振興局市民福祉課



※掲載している情報は編集時点（2月15日）のもので、変更になっている場合がありますので、注意してください。

## 2022年度高齢者等農作業生きがい対策事業

## 60歳以上の方が設置する

## 鳥獣害防護柵の購入費を補助します

本市在住の60歳以上の方(2022年4月1日現在)が設置する鳥獣害防護柵に対して補助金を交付します。

事前に資材を購入した場合は「申込み不可」となってしまうため、資材購入前に申込みをしてください。

## 補助上限額

○金網柵 **75,000円**○電気柵 **35,000円**○複合柵 **55,000円**

(金網柵と他の防護柵を組み合わせたもの)



## ■補助額

資材費の2分の1以内  
(設置に使用する道具は対象外)

## ■申込方法

「資材の見積書」「身分証明書」「設置箇所の地図」を農林水産課、または各振興局地域振興課に提出してください。

《問合せ》農林水産課 ☎23-1127  
または各振興局地域振興課

## ■補助要件

次の要件を満たすもの(1世帯1回限り)

- 自給農作物を栽培するため市内に所有する畑に設置するもの
- 本事業以外に補助金の交付を受けていないもの

エステや美容医療サービスのトラブルが若者を中心に幅広い世代で発生しています。

## ◇事例

SNSで「10万円全身脱毛」の広告を見て美容クリニックに出向いたところ「広告の施術は効果が低い。今なら効果が高い70万円のレーザー脱毛を59万円にする」「ローンを組める」などと言われ契約してしまった。(20歳代 女性)

## ◆アドバイス

美容目的の施術は多くの場合、緊急性がありません。今日契約すれば割引などとせかされても、安易にその場で契約しないようにしましょう。美容医療はほとんどが保険適用のない自由診療です。また、施術前にリスクや副作用を確認し、医師から十分に説明を受けて納得してから契約しましょう。

断る際に「お金がない」と言

## 消費生活相談員の知恵袋 36

美容医療サービス 雰囲気になれないで



エステや美容医療サービスの契約は、契約期間が1カ月を超え、金額が5万円を超える場合、書面を受け取った日を含めて8日間はクーリングオフができます。クーリングオフの期間を過ぎても、契約期間内であれば、違約金を支払うことで中途解約できる他、勧誘に問題点があれば、取消しできる場合もあります。早めに相談してください。

《豊岡市消費生活センター》  
▽相談受付 月～金曜日(祝日、年末年始を除く)  
午前9時～午後4時  
▽相談場所 生活環境課内  
▽電話相談 ☎21-9001  
▽ホームページに過去の知恵袋を掲載しています。



2~5

今月のイチオシ

6

市政ニュース



# ／ 暮らしの情報 ／



## 施設イベント

城崎国際アートセンター 城崎町湯島 ☎32-3888 F 32-3898 M info@kiac.jp ◆休館=火

行事名/内容	日時	備考
<b>音で観るダンス上演&amp;トーク</b> 【音で観るダンス】とは、視覚に障害のある人たちに音で視覚情報を補助する「音声ガイド」から着想した言葉を用いて、視覚障害者と晴眼者が共にダンスを鑑賞することでダンスの多様な〈見方〉を共有するプロジェクトです。上演後のトークでは、観客の皆さんがどのようにこの作品を受け止めたか、感想や印象を共有する時間を設けます	3/12(土) 14:00~ 3/13(日) 14:00~	¥無料 申①参加日程②氏名③人数④電話番号を連絡 他小学生以上推奨 ◆一時保育= 3 / 4 金までに電話
<b>荒木優光／台風の目「思弁のマンネリ解消プロジェクト」成果発表</b> パフォーマンスや展示など、分野を横断した活動で国内外から注目を集めるアーティストの荒木優光が、京都在住のダンサーらとともに、ダンスミュージックと都市にまつわる新作パフォーマンス・資料展示を行う	3/26(土) 16:00~	¥無料 申①氏名②人数③電話番号を連絡 ◆一時保育= 3 / 18 金までに電話

7~18

豊岡 クローズアップ

19~23

暮らしの情報

24~25

保健行事

26~27

図書館 つどいの広場

28~29

主な相談

豊岡市民プラザ 大手町 ☎24-3000 F 24-3004 M info@platz-npo.com ◆休館=火

行事名/内容	日時	備考
<b>サロンプロジェクト サロンde 寄席</b> 出演：CAT落語研究会 ※CAT：芸術文化観光専門職大学 内容：落語	3/19(土) 12:30~	¥無料
<b>劇団「演劇FACTORY」本公演『土の詩〜スワラ・フジン〜』</b> 豊岡市民プラザ・プロデュースの市民劇団「演劇FACTORY」の本公演 但東町高橋村の「満蒙開拓団」の史実を基に制作した、劇団オリジナル作品。内地から満州へ渡った開拓団と、国策に翻弄される民衆の運命を描く。 「もう内地は櫻が咲いて満開でせう」	4/29(金祝) 18:00~ 4/30(土) 14:00~	¥一般 1,000円(当日200円増)、大学生 500円(当日200円増)、高校生以下無料(要整理券)

催し

日本・モンゴル民族博物館 から

まるごとモンゴル雛まつり

日 3月12日(土)・13日(日) 午前9時30分～午後5時(入館は午後4時30分まで) 所 日本・モンゴル民族博物館、資母体育館  
 内 馬頭琴×箏、馬頭琴×パーカッションのミニライブ▽モンゴルの民話がたり&馬頭琴▽スライドトーク「モンゴルってどんな国」▽遊びコーナー・モンゴル産ウールで羊のマスケット作り、ハーバリウム体験、伝統遊びシャガイで遊ぶ、モンゴル弓矢に挑戦など 料 ¥一般500円、高大生300円、小・中学生250円(ココロカード提示で無料) 申入館(両日とも午前・午後各80人)、ハーバリウム体験は3月10日(木)までに電話



ギャラリートーク「地域と文化を守るということ」 絵画の修復について

日 3月12日(土) 午前10時～ 所 日本・モンゴル民族博物館 内 イタリヤの国立学校で絵画修復を専門的に学ぶ修復師・寺田祐吉枝さんによるギャラリートーク。但東町出身の洋画家・松尾隆さんが地域に託した作品を題材に、美術作品に対する愛情や経験を語る 申 3月10日(木)までに電話 共通事項 日 日本・モンゴル民族博物館 56-11000

コウノトリ文化館から

冬の里山で遊ぶ

日 3月6日(日) 午後1時～ 内 アカガエルの調査 料 ¥1000円 申 当日までに電話 内 コウノトリを見に行こう

日 3月13日(日) 午後1時～ 内 コウノトリ繁殖巣塔周辺を巡回ガイド 料 ¥1000円 申 当日までに電話

田んぼの学校 日 3月20日(日) 午前9時30分～ 内 早春のビオトープ 料 ¥1000円

植物観察会

日 3月27日(日) 午後1時～ 内 早

(表紙写真)

但東子育てセンター そとあそび広場「雪遊び」



2月3日、但東子育てセンター利用者が雪遊びをしました。この日は子ども11人、保護者7人が集まり、雪に隠されたアヒルの人形を探したり、雪に色水をかけてかき氷ごっこをしたり、そりで滑ったり。夢中で遊ぶ時間はあっという間に過ぎて、子どもたちは「もう1回だけ滑る～」「まだ遊ぶ～」と元気いっぱいでした。

春の植物を観察 料 ¥1000円 申 当日までに電話

ガイドウォーク

日 毎週(土) 午後1時30分～ 内 コウノトリの郷公園内60分無料ガイド 共通事項 所 内 コウノトリ文化館 53-7750

消費税インボイス制度説明会

日 3月25日(金) 午後2時～3時 所 じばさん(JA) 第1交流センター(大磯町) 申 3月11日(金)までに電話 他 説明会は毎月開催しています。4月以降の開催は、問い合わせてください 軽減税率制度およびインボイス制度の詳細は、国税庁ホームページ内「消費税の軽減税率制度・適格請

求書等保存方式(いわゆるインボイス制度)を参照 豊岡税務署 法人課 税第1部門 22-2159

2022年度出石高等学校 「地域オープン講座」

日 4月～2023年2月の(土) 午前10時45分～午後0時35分 ※長期休業中を除く 内 書道概論「または「美術概論」の授業を生徒と共に受講 ◆講師 本校教員、大学教授や地元 芸術家 定各講座9人 料 年間3240円(別途教材費が必要) 申 3月1日(土)～4月8日(金)までに電話 所 出石高等学校 52-3131

## 募集

シイタケのほだ木づくり体験参加者

日 4月3日 午前9時30分～正午 ※雨天決行 所 竹野南森林公園 ※受付は竹野南里山の会事務所(竹野町森本) 内 シイタケのほだ木作り(作ったほだ木は持ち帰り) 定 30人 ※小学生以下は保護者同伴 ¥ 中学生以上1500円、5歳から小学生まで700円、4歳以下無料 申 3月25日(金)までに 問 に電話 問 竹野南地区コミュニティセンター ☎ 48-10008

## イベントに参加する方へ

マスクの着用、手指消毒、検温など、新型コロナウイルスへの感染対策に協力をお願いします。

また、感染状況を鑑み、イベントが中止または延期になる場合があります。最新の情報については各イベントの問に問い合わせてください。



## 豊岡市婚活応援プロジェクト 「はーとぴー」参加者

第104回出会う交流イベント「Candy LOVE」

日 3月20日 午後1時30分～4時 ◆集合 男性 午後1時、女性 午後1時15分 所 ビッツエリアスタ(出石町馬場) 対 28～35歳の独身男女 ※男性は本市在住または在勤、女性は但馬・丹後在住の方 定 男女各12人 ¥ 2500円 申 3月13日(日)までに 問 に連絡または二次元コードから申込み 問 ハートリーフ推進 ☎ 21-9100

## 公立病院職員

### 公立八鹿病院正規職員

◆募集職種・対 45歳以下で各免許取得者(※採用年度の4月1日時点) 定 看護師・助産師・16人▽介護福祉士・2人 ◆採用予定日 4月1日以降(心相談)

### 公立村岡病院パートタイム会計年度任用職員

◆募集職種・定 介護職員・1人 対 不問(介護関係有資格者歓迎) ◆採用予定日 応相談 〔共通事項〕 申 問 公立八鹿

## 病院人事会計課 ☎ 079-66215555

## 但馬文教府みてやま学園 入学生

但馬文教府みてやま学園(4年制大学)

日 4月8日(金)～2023年3月3日(金)のうち26日、原則 内 教養講座、専門講座、クラブ活動等 対 おおむね60歳以上の但馬地域在住者 定 60人 但馬文教府みてやま学園大学(2年制)

日 4月8日(金)～2023年3月3日(金)のうち21日、原則 対 おおむね60歳以上の但馬地域在住者で、県立4年制高齢者大学・市町等が設置する高齢者大学講座等を修了した方、または地域活動に意欲のある方 定 30人 〔共通事項〕 ¥年間1万2500円 ※別途自治会費等が必要 申 3月18日(金)までに 問 に連絡 問 但馬文教府 ☎ 22-4407

## 令和4年度小・中・特別支援学校非常勤講師

対 小・中学校、高等学校教諭 普通免許所持者または4月1日までに取得予定の方 定

## 小学校295人程度▽中学校225人程度▽特別支援学校33人程度 ◆勤務内容 初任者研修に係る授業の補充など ◆報酬 1時間あたり2820円(変更の可能性あり) ※交通費は支給限度額の範囲で実費支給 申 3月4日(金)までに所定の用紙を持参または郵送 ※必着 問 但馬教育事務所 ☎ 26-3774 またはこども教育課 ☎ 23-1452

## 相談

### こころの相談室

日 3月4日(金) 午後1時～4時30分 ※1人1時間程度 所 立野庁舎 内 こころの悩みを市の臨床心理士や保健師に相談 対 本人や家族など 他 申込み必要 個人の秘密は厳守 申 問 健康増進課 ☎ 24-1127

### 司法書士による無料相談会

日 3月19日(土) 午後1時～4時 所 豊岡市民プラザ市民活動室 A 内 相続・登記・多重債務・消費者問題・成年後見などの相談 申 2日前の午後5時まで ※ ① ② ③を除く 問 兵庫県司法書士会但馬支部 ☎ 23-7817



土地家屋調査士による  
無料相談会

日 3月19日(土)午後1時30分～4時  
所 豊岡市民プラザ市民活動室B内  
土地建物登記・土地境界の相談  
申前日の午後5時までに  
☎に電話☎兵庫県土地家屋調査士会但馬支部 ☎2313860

その他

奨学金制度

1 豊岡市奨学金

対次の条件を全て満たす方▽保護者が本市在住▽人物・学力ともに優秀で、学校長の推薦がある▽勉強意欲がありながら、経済的理由により修学が困難である▽①高校・特別支援学校(高等部)・高等専門学校・専修学校(高等課程)に在学、または②大学(短大含む)に在学している定①②各8人程度◆貸与月額Ⅱ①9900円②4万4650円※無利子

2 豊岡市交通遺児奨学金  
対次の条件を全て満たす方▽主たる生計維持者である保護者が、2005年4月1日以後に発生した交通事故で死亡、または著しい後遺障害があるため働けなくなった方の子弟である▽保護者が本市在住▽人物、学力ともに優秀で、学校長の推薦がある▽①高校・特別支援学校(高等部)・高等専門学校・専修学校(高等課程)に在学または②大学(短大含む)に在学している◆支給月額Ⅱ①1万5千円②3万円◆支給開始時期Ⅱ教育委員会が申込みを受理した月(共通事項)申①4月4日(月)～28日(土)②随時に、教育総務課または各振興局地域振興課にある所定の用紙を☎に持参または郵送☎詳細は市ホームページ参照☎教育総務課 ☎2311117

児童扶養手当を振込みます

内 1・2月分手当◆振込日Ⅱ3月15日(火)☎社会福祉課 ☎2119038

豊岡市福祉金を振込みます

内 10月～3月分手当◆振込日Ⅱ3月25日(金)◆金額Ⅱ月額2千円(対本市に1年以上居住し、次のいずれかに該当する方)▽身体障害者手帳1、2級

42歳から59歳の男性の方  
風しん抗体検査・定期予防接種を受けましょう

1962(昭和37)年4月2日～1979(昭和54)年4月1日生まれの男性は、1人1回限り、風しん抗体検査・予防接種を無料で受けることができます。

対象の方は、クーポン券を利用して、まず抗体検査を受け、抗体検査の結果、十分な量の抗体がない方は、定期接種の対象となります。

クーポン券を紛失等した方は、再発行の手続きが必要ですので、問い合わせてください。

なお、有効期限が2020年3月のクーポン券を持っている方も、継続して使用可能です。

☎健康増進課 ☎24-1127

2022年度学校施設利用  
団体の登録について

◆有効期間Ⅱ4月1日～2023年3月31日(内)学校施設利用団体として登録し、学校施設使用料の減免を受ける◆対象施設Ⅱ市立小・中学校、

所持者▽療育手帳A判定所持者▽精神障害者保健福祉手帳1級所持者※該当する方で、手続きがまだの方は申請してください。該当しなくなった方は資格喪失届を提出してください(他)支給対象者本人の前年の所得が基準額を超える方は支給を停止しています☎社会福祉課 ☎2417033または各振興局市民福祉課

幼稚園の屋外運動場、屋内運動場等(申)学校園またはスポーツ振興課にある申請書(市ホームページ)にも掲載)を使用する学校園に提出※4月1日から減免を希望する場合は早めに申請してください(他)スポーツ少年団体、スポーツクラブ21、PTA、子ども会、子ども育成会、区長会、単位自治会、地域コミュニティ組織、消防団、保育所、幼稚園、認定こども園は登録をしなくても使用料の減免を受けることができます▽2021年度に登録をしている団体には案内を送付しています▽登録の条件等については問合せ☎スポーツ振興課 ☎2119023

※掲載している情報は編集時点(2月15日)のもので、変更になっている場合がありますので、注意してください。

石綿による疾病の  
労災補償制度等

中皮腫や肺がんなどを発症し、それが労働者として石綿ばく露作業に従事していたことが原因であると認められた場合には、労災保険法に基づく各種の労災保険給付や石綿救済法に基づく特別遺族給付金が支給されます。

石綿による疾病は、石綿を吸ってから非常に長い年月を経て発症することが大きな特徴です。

中皮腫などで亡くなった方が過去に石綿業務に従事されていた場合には、労災保険給付等の支給対象になる可能性があり、労働局または最寄りの労働基準監督署に

相談してください。  
問 兵庫労働局 ☎ 078-367-9155

日本赤十字社の活動資金募集のお礼

本年度も日本赤十字社の活動資金募集にあたり、格別のお力添えをいただき、ありがとうございました。本市全体で1003万5434円の資金が集まりました。この活動資金は、日本赤十字社兵庫県支部へ送金し、災害救護活動をはじめ国際救援活動、血液事業、医療事業、救急法の普及啓発など、赤十字活動に有効に役立てられます。

今後とも、赤十字活動への支援をお願いします。  
問 社会福祉課 ☎ 24-7032

おめでとう  
ございます  
(敬称略)

高齢者叙勲

- 旭日小 綾章
- ▽ 山本金彦 (泉町)
- 旭日単 光章
- ▽ 長谷川光信 (今森)

ともじびの賞

▽ 大西恵子 (但東町中藤)

第30回全日本高校女子サッカー選手権大会

- (1月9日、神戸市)
- 準優勝
- ▽ 林 織羽 (日ノ本学園2年生、五荘小学校卒業)

家畜飼養の定期報告書の提出

次の家畜の所有者は、家畜伝染病予防法に基づき、毎年、当該家畜の飼養状況等に関し、当家畜保健衛生所に報告する必要があります。

- ◆ 対象家畜Ⅱ 牛、水牛、馬、鹿、めん羊、山羊、豚、いのしし、鶏、あひる、うずら、きじ、ほろほろ鳥、七面鳥、だちよう
- ◆ 報告様式Ⅱ 兵庫県の家畜保健衛生所ホームページからダウンロード
- 問 朝来家畜保健衛生所 ☎ 079-673-1233

公立豊岡病院地域連携  
小児休日救急診療日程

月日	担当医師・住所
3月13日	赤松亮 (九日市下町)
3月27日	吉田真策 (養父市八鹿町・八鹿病院)

※ 診療時間は、午前9時～午後5時

所 公立豊岡病院他 1歳以上の小児で、緊急性のない自己都合などと判断された場合は、時間外診察料金3300円の負担あり

問 公立豊岡病院救急

受付 ☎ 22-6111

健康情報テレホンサービス

☎ 0120-979-451 (通話料無料)

3月のテーマ

曜日	内容
月	高齢女性の婦人病
火	小児気管支喘息
水	ピロリ菌(ヘリコバクター・ピロリ)について
木	耳鳴りでお悩みの方へ
金～日	新型コロナウイルス感染症のこれから

※ 3月21日(月)祝は(金)土(日)のテーマを放送

問 兵庫県保険医療協会 ☎ 078-393-1840

3月の納税

- ・ 国民健康保険税(普通徴収) 第9期
- 納期限 3月31日(木)
- 納税は便利な口座振替を利用してください。
- 問 税務課収税係 ☎ 23-1118 または各振興局市民福祉課



※掲載している情報は編集時点(2月15日)のもので、変更になっている場合がありますので、注意してください。

**1才のすくすく広場** 所豊岡市保健センター ※予約制(先着順)です

地域	日	曜日	受付時間	対象	予約受付期間	予約先
全域	21	木	13:00~14:00	2021年3月生	2022年4月11~18日	健康増進課 ☎24-9604

※持ち物、内容等詳細は申込時に確認してください。計測は実施しません。

**にこにこ教室** ※予約制(先着順)です

地域	日	曜日	受付時間	対象	予約受付期間	予約先
全域	28	木	13:15~14:00	2020年1月生	[竹野・出石・但東在住] 2022年4月4~16日 [豊岡・城崎・日高在住] 2022年4月11~15日	健康増進課 ☎24-9604

内歯科診察、歯科相談、フッ素塗布(希望者500円)、栄養相談など持申込時に確認  
※今年度から、にこにこ教室(2歳児歯科教室)は豊岡会場での実施となります。

※会場が記載されていない保健行事は、下記の各地域のセンターで開催します。なお、別の会場で受診を希望する場合は、事前に健康増進課まで連絡してください。

教室等	地域	豊岡	城崎	竹野	日高	出石	但東
乳幼児健康診 健 診 査	4か月児健康診査 7か月児健康診査 1歳6か月児健康診査 3歳児健康診査	豊岡市保健センター (立野町12-12)			日高健康福祉 センター (日高町祢布 891-2)	出石健康福祉 センター (出石町福住 1302)	

保健師  
定期駐在日  
ご案内

(時間8:30~17:15)

城崎振興局	毎週 火曜日
竹野振興局	毎週 木曜日
日高振興局	毎週 木曜日
出石振興局	毎週 木曜日
但東振興局	毎週 木曜日

保健師による健康相談を行います。  
乳幼児から高齢者まで誰でも、気軽に相談してください。  
※相談は、事前に健康増進課に連絡してください。

**献 血**

地域	日	曜日	受付時間	会 場
豊岡	4	月	9:30~11:30	港地区コミュニティセンター
			13:30~16:00	瀬戸公民館
	26	火	9:00~11:30	市役所本庁舎
			12:45~15:30	

**休日急病診療所** (立野町12-12)

診 療 日	受付時間	診療科目	電 話
3日(日)、10日(日)、17日(日)、24日(日)、29日(金・祝)	①9:00~11:30 ②13:00~16:30	内科・小児科	23-9219

※診療状況により、受付時間を繰り上げて終了する場合があります。  
※受診の際は、事前に電話連絡をお願いします。

**個別運動相談**

会 場	日	曜日	時間
ウェルストーク豊岡	3	日	10:00~20:00(受付:19:00まで) 1時間程度

内ポデイスキャン、体力測定、個別運動指導  
対20歳以上の市民 無料  
申ウェルストーク豊岡 ☎24-0582 ※要予約

**相 談**

名 称	曜 日	相談時間	電 話
もしもし電話健康相談	平日	9:00~17:00	22-7700
但馬地域 小児救急医療電話相談	毎日	19:00~22:00	22-9988
兵庫県 子ども医療電話相談	平日・土	18:00~翌朝8:00	プッシュ回線、携帯 #8000
	日・祝日	8:00~翌朝8:00	ダイヤル回線、IP電話 078-304-8899



## 母と子の健康

### 4か月児健康診査 ※個別に通知します

地域	日	曜日	受付時間	対象	内容等
豊岡 城崎 竹野	8	金	13:00~13:15	2021年10月28日~11月4日生	持 母子健康手帳、バスタオル、健康診査アンケート 内 身体計測、内科診察、育児相談、離乳食相談
			14:00~14:15	2021年11月5日~30日生	
	13:00~13:15		2021年12月1日~12日生		
	14:00~14:15		2021年12月13日~22日生		
日高	6	水	13:00~13:15	2021年11月3日~12月6日生	
出石 但東	19	火	13:00~13:15	2021年11月16日~12月18日生	

### オンライン子育て相談

◇予約 下記の市ホームページ「予約フォーム(オンライン子育て相談)」から予約をしてください。

◇対象 本市在住の妊娠中、乳幼児の保護者

◇内容 「Zoom Cloud Meetings」を利用した子育て相談



予約ページ

### 7か月児健康診査

地域	日	曜日	受付時間	対象	内容等
豊岡 城崎 竹野	11	月	13:00~13:15	2021年8月29日~9月7日生	持 母子健康手帳、バスタオル、ハンカチ、健康診査アンケート 内 身体計測、内科診察、育児相談、歯科相談、離乳食の試食・相談、ブックスタート(絵本の読み聞かせ)
	25		13:00~13:15	2021年9月8日~20日生	
日高	6	水	13:15~13:30	2021年8月3日~25日生	
出石 但東	19	火	13:00~13:15	2021年8月16日~9月19日生	

### 1歳6か月児健康診査 ※個別に通知します

地域	日	曜日	受付時間	対象	内容等
豊岡 城崎 竹野	6	水	13:00~13:15	2020年9月1日~15日生	持 母子健康手帳、バスタオル、健康診査アンケート 内 身体計測、内科診察、歯科診察、育児相談、歯科相談など
			13:45~14:00	2020年9月16日~20日生	
	13:00~13:15		2020年9月21日~29日生		
	13:45~14:00		2020年9月30日~10月8日生		
出石 但東	20	水	13:00~13:30	2020年9月1日~10月19日生	

※4月の日高会場の1歳6か月児健診はありません。

### 3歳児健康診査 ※個別に通知します

地域	日	曜日	受付時間	対象	内容等
豊岡 城崎 竹野	15	金	13:00~13:15	2019年1月1日~14日生	持 母子健康手帳、視聴覚アンケート、尿、健康診査アンケート、バスタオル 内 内科診察、歯科診察、育児相談、歯科相談、栄養相談など
			13:45~14:00	2019年1月15日~2月21日生	
日高	13	水	13:00~13:15	2019年1月1日~2月9日生	
			13:45~14:00	2019年2月10日~3月13日生	

※4月の出石会場の3歳児健診はありません。

### 母子手帳交付日 所豊岡市保健センター

地域	日	曜日	受付時間	対象	内容等
全域	12	火	9:30~10:30	妊娠届を提出する方	持 妊娠届出書、妊婦健診領収書、振込先口座の分かるもの、次の①②のいずれか①個人番号カード②個人番号通知カードと妊婦の本人確認ができるもの(運転免許証、パスポートなど) 内 母子手帳交付、保健師・栄養士・歯科衛生士の相談、妊婦健診・妊婦歯科健診助成の手続きなど
	26				

※右記の市ホームページ「予約フォーム」から予約をしてください。

予約がなくても母子手帳交付はできますが待ち時間短縮のため、協力をお願いします。

※上記日程で都合の悪い方は、健康増進課窓口または、各振興局の保健師の駐在日に限り窓口交付ができます。ただし、母子健康手帳の交付、各助成の手続き・保健相談のみ(平日8時30分~17時15分)。必ず、前日午後3時までに予約してください。

ページ番号(市ホームページ内)

1007111 表示



市ホームページ

※掲載している情報は編集時点(2月15日)のもので、変更になっている場合がありますので、注意してください。

つどいの広場(3月)

豊岡市内の6カ所の子育てセンターでは、子育て中の保護者を応援するためのいろいろな活動をしています。地域以外の方も参加できます。気軽に参加してください。

子育て総合センター  
☎2414604  
火曜日休館

おはなし広場

日5、12日(土)午前10時～10時30分  
子育て総合センター  
子育て学習室(アイテイ7階)  
絵本や紙芝居の読み聞かせ

ほっとたいむ

日4日(金)、7日(月)午前11時～  
内唱歌や童謡を歌う

城崎子育てセンター  
☎3214666  
日・月曜日、祝日休館

ベビーマッサージ&キッズジム

日4日(金)午前10時30分～11時30分  
所城崎庁舎1階集会室  
ベビーマッサージ、親子触れ合い体操  
講師IIベビーマッサージインストラ

クター・土生田尚子さん  
対  
おむね1歳までの乳児と保護者  
定10組申～3日(土)

ひだまりコンサート

日16日(土)午前10時30分～11時30分  
所城崎庁舎1階集会室  
フルートとギターの演奏  
演奏者IIフルート・田中利奈さん、ギター・古郡瑠美さん  
定15組申～15日(土)

おでかけ広場

日18日(金)午前10時30分～11時30分  
所城崎地区コミュニティセンター  
多目的ホール  
内コーナー遊び、ままごと遊び、電車ごっこ

リズムで遊ぼう!!パン★バンド

日25日(金)午前10時30分～11時30分  
所城崎庁舎1階集会室  
内親子リズム遊び、ベビードダンス、大人のストレッツ  
対おむね1歳までの乳児と保護者  
定10組申～24日(土)

竹野子育てセンター  
☎4712030  
月曜日、祝日休館

おひなまつり

日3日(土)午前10時30分～11時30分  
内おひな様制作、読み聞かせ  
他定13組  
¥1000(一家族)  
申～1日(土)

なかよし広場

日9日(土)午前10時～11時  
内  
保健師によるミニ講話、身長体重測定、親子触れ合い遊び、保護者同士の交流、相談  
他対おむね1歳までの乳児と保護者、妊婦持母子手帳、バスタオル、お茶(水分補給等)  
申2日(土)

運動遊び

日16日(土)午前10時30分～11時30分  
内親子で楽しい運動遊び  
定10組  
持お茶等  
申9日(土)  
他親子ともに運動のできる服装で参加してください

日高子育てセンター  
☎4214610  
月・第1土、第1以外の日曜日、祝日休館

パパと遊ぼうデー

日6日(土)午前10時30分～11時

日10日(土)午前10時～11時  
所弘道地区コミュニティセンター  
多目的ホール  
内不用品のリサイクル  
対子育て中の保護者  
申～9日(土)

なかよし広場

日8日(土)午前10時～11時  
15分  
内簡単ベビーマッサージ、保健師によるミニ講話、計測、個別相談  
対おむね1歳までの乳児と保護者、妊婦定15組  
持バスタオル  
申～6日(土)

おでかけ広場

日18日(金)午前10時30分～11時30分  
所西気地区コミュニティセンター  
内春見つけ制作、ミニシアター  
他定10組申～17日(土)

お楽しみ会「春の広場」

日25日(金)午前10時～11時  
内制作、触れ合い遊び、体操  
定15組  
申～24日(土)

パパと遊ぼうデー

日4月2日(土)午前10時30分～11時30分  
内親子遊び  
定15組  
持お茶  
申～4月1日(金)

出石子育てセンター  
☎5216188  
日・月曜日、祝日休館

リサイクル市

日10日(土)午前10時～11時  
所弘道地区コミュニティセンター  
多目的ホール  
内不用品のリサイクル  
対子育て中の保護者  
申～9日(土)

音楽遊び

日16日(土)午前10時～11時  
所弘道地区コミュニティセンター  
多目的ホール  
内絵本を使ったリズム遊び、わらべうた遊び  
他講師II小山きく江さん  
対おむね1歳以上の幼児と保護者  
定約10組申2日(土)

そとあそび広場

日23日(土)午前10時～11時  
所出石子育て広場  
内遊具で遊ぶ、絵本の読み聞かせ  
他持お茶、帽子  
他雨天の場合はセンターで遊びます

ベビ♡ハグたいむ

日24日(土)午前10時～10時30分  
内親子触れ合い遊び、参加者交流  
他対おむね1歳までの乳児と保護者  
定約10組申10日(土)

但東子育てセンター  
☎219079  
日・月曜日、祝日休館

みんなであそぼう!

日16日(土)午前10時30分～11時

日23日(土)午前10時30分～11時30分  
所但東子育て広場  
内遊具で遊ぶ、シャボン玉、風車を楽しむ、春見つけの散歩  
持お茶、帽子  
他雨天の場合はセンターで遊びます

そとあそび広場

日25日(金)午前10時～11時  
内保健師のミニ講話「事故予防について」、個別相談、計測、親子遊び、交流  
対おむね2歳までの乳児と保護者、妊婦定10組  
持タオル、母子手帳  
申9日(土)

なかよし広場

日25日(金)午前10時～11時  
内保健師のミニ講話「事故予防について」、個別相談、計測、親子遊び、交流  
対おむね2歳までの乳児と保護者、妊婦定10組  
持タオル、母子手帳  
申9日(土)

※申込みは先着順です。所のない事業…各子育てセンターで開催します。持のない事業…申込時に確認してください。対のない事業…乳幼児と保護者が対象です。※各子育てセンターの最新情報はこちらから



※掲載している情報は編集時点(2月15日)のもので、変更になっている場合がありますので、注意してください。



本館 ☎23-6151 (京町5-28) 日高 ☎21-9060 (日高庁舎1階)  
 城崎 ☎21-9072 (城崎庁舎2階) 出石 ☎21-9010 (出石庁舎1階)  
 竹野 ☎21-9078 (竹野庁舎3階) 但東 ☎21-9036 (但東市民センター1階)

■開館時間 午前10時~午後6時 ※本館(金・土)午前10時~午後7時  
 ■ホームページから資料検索・予約、またメールでの問合せもできます。  
 H <https://lib.city.toyooka.lg.jp> M [toyolib@city.toyooka.lg.jp](mailto:toyolib@city.toyooka.lg.jp)

## 3月の行事予定

乳0~2歳 幼3~6歳 小小学生  
 中中学生 高校生 一般

新型コロナウイルス感染症の感染防止のため、  
 3月2日(水)~14日(月)は、図書館の行事を中止します

日	曜日	時間	場所	行事名
15	火			休館日
16	水			休館日
17	木	10:30	城崎	えほんといっしょ(城崎子育てセンター) 乳幼
		10:30	日高	だいすき!えほんのひろば(日高子育てセンター) 乳幼
18	金	10:30	本館	としょかん映画会「種まく旅人~夢のつぎ木~」(2016年・105分) 一般
19	土		城崎	臨時休館
		10:30	本館	おはなし会 幼小
		10:30	但東	おはなしのもり(工作:くるくるたこさん) 幼小
		13:30	本館	としょかん映画会「種まく旅人~夢のつぎ木~」(2016年・105分) 一般
		14:00	竹野	テーマであそぼ!(工作:ぱたぱたちょうちょ) 幼小
20	日		城崎	臨時休館
21	月			休館日
22	火			休館日
23	水	10:30	城崎	絵本の森(読み聞かせ勉強会) 一般
24	木			休館日
25	金	13:30	日高	おはなしのへや「おたのしみ会」 幼小
26	土	13:30	日高	絵本からのおくりもの 幼小
27	日	14:00	出石	出石ととしょかん・くらぶ 小
28	月	10:30	日高	すくすくえほん 乳幼
29	火			休館日
30	水			休館日
31	木			休館日(図書整理日)

### あなたにとっての「本」に出会えるきっかけに

#### インスタ始めました!

市立図書館の公式インスタグラムを始めました。

新しく入った本・テーマ展紹介などの情報を発信しています。



市立図書館  
インスタグラム



フォローを  
お願いします!

インスタの他に、ツイッターやフェイスブックでも情報を発信しています。



▲ツイッター



▲フェイスブック

#### 臨時休館のお知らせ(城崎分館)

城崎庁舎が新型コロナワクチン集団接種会場となるため、下記の日程で城崎分館を臨時休館とします。

日 3月19日(土)・20日(日)、4月9日(土)・10日(日)・16日(土)・17日(日)

問 城崎分館

#### 折り紙作品展(本館)

市内サークル「わくわく折り紙会」が制作した折り紙作品「ひなまつり」を展示します。

ガチャガチャを回して折り紙をプレゼントします。

日 3月2日(水)~4月4日(日)

所 本館 カウンター付近

問 本館

#### としょかん映画会(本館)

日 3月18日(金)午前10時30分~、19日(土)午後1時30分~

所 本館2階 視聴覚・講演室

内 「種まく旅人~夢のつぎ木~」(2016年/105分)  
高梨 臨、斎藤 工

◆あらすじ=亡き兄の夢である桃「赤磐の夢」を新種登録するため、岡山に戻った彩音。ある日、農水省の職員の案内を任されることになる。

他 一時保育あり(1歳から未就学児)。3月10日(水)までに申込み

申問 本館

#### おはなしのへや おたのしみ会(日高分館)

下記の日程でおたのしみ会を行います。楽しい企画を準備しています。

参加には申込みが必要です。

日 3月25日(金)午後1時30分~

所 日高分館 おはなしのへや

内 ブックトーク、エプロンシアター、工作

対 小学生(幼稚園以下は保護者同伴)

申問 日高分館

※掲載している情報は編集時点(2月15日)のもので、変更になっている場合がありますので、注意してください。

# 3月の主な相談

新型コロナウイルスの影響により中止する可能性があります。事前に問い合わせてください。

## MARCH

内 容	日・曜日	時 間	場 所	問 合 せ	電 話
人 権 相 談	3日(木)	13:30~16:00	但東健康福祉センター	生涯学習課	23-0341
	9日(水)		豊岡健康福祉センター		
	10日(木)		日高地区コミュニティセンター		
行 政 相 談	7日(月)	13:30~15:30	竹野庁舎	※まん延防止等重点措置期間中は中止 秘書広報課 [電話相談] 総務省行政相談センター-きくみみ 0570-090110	21-9035
	10日(木)		但東健康福祉センター		
			日高地区コミュニティセンター		
11日(金)	出石庁舎 城崎庁舎				
身体障害者相談(聴覚)	22日(火)	13:00~16:00	豊岡健康福祉センター	社会福祉課	24-7033
知的障害者相談	8日(火)	9:00~11:00	立野庁舎		
精神保健福祉相談	10日(木)	9:00~11:00	立野庁舎		
	24日(木)		但東庁舎		
心配ごと相談	毎週月~金	8:30~17:30		豊岡市社会福祉協議会 本所	23-2573
結 婚 相 談	4日(金)	13:30~16:00	豊岡健康福祉センター		
	18日(金)		日高健康福祉センター		
	9日(水)				
23日(水)					
法律相談 (予約受付開始3/1(火)8:30~) (先着8人・電話予約のみ)	8日(火)	13:00~16:00	豊岡健康福祉センター	本所	23-2573
不登校相談 発達にかかわる相談 子育て家庭相談	毎週月~金	9:00~17:00	豊岡健康福祉センター	こども支援センター	24-8303
農 家 相 談	毎週月~金	13:30~17:00	市役所農業委員会	農業委員会事務局	21-9021
Uターン就職相談	毎週月~金	8:30~17:15	市役所環境経済課	ジョブサガ豊岡(無料職業紹介所)	21-9008
ものづくり相談	毎週月~金	8:30~17:15		豊岡市ものづくり支援センター	21-9024
消費生活相談	毎週月~金	9:00~16:00	市役所生活環境課	消費生活センター	21-9001
外国人生活相談 Advisory Service	毎週月~金	9:00~16:00	市役所政策調整課	政策調整課	21-9022
エイズ・肝炎検査 要予約	8日(火)	9:15~11:15	兵庫県豊岡総合庁舎 豊岡健康福祉事務所	豊岡健康福祉事務所 健康管理課	26-3660
	22日(火)				

※毎週の相談日は、祝日を除く

2022年1月31日現在(前月比) <b>豊岡市の人口</b> [住民基本台帳(日本人+外国人)]	合 計	男 性	女 性	世 帯 数
	78,766人(-107人)	37,960人(-38人)	40,806人(-69人)	33,502世帯(-38世帯)



※掲載している情報は編集時点(2月15日)のもので、変更になっている場合がありますので、注意してください。

## 3月の主な行事

MARCH

1 (火) 赤ちゃん広場  
(10:30~11:00 城崎子育てセンター)

2 (水) えほんのとびら  
(10:00~10:30 出石子育てセンター)  
にじっこえほん  
(10:30~11:00 竹野子育てセンター)

3 (木) 但馬ドームセンター棟ギャラリー「紫陽書道展～心おだやか～」(全但バス但馬ドーム、～29日)

4 (金) ほっとたいむ  
(11:00~11:15 子育て総合センター)

5 (土) MIR TOYOOKA Presents MUSIC FESTIVAL(開場15:00/開演15:45 出石永楽館、ライブ配信も実施)

6 (日) パパと遊ぼうデー  
(10:30~11:30 日高子育てセンター)

7 (月) ほっとたいむ  
(11:00~11:15 子育て総合センター)

8 (火) 音楽あそび  
(10:30~11:00 竹野子育てセンター)

9 (水)

10 (木) えほんはともだち  
(10:30~11:00 但東子育てセンター)

11 (金)

12 (土) たじまオンライン合同企業説明会  
(13:00~18:00 オンラインで実施)  
まるごとモンゴル雛まつり  
(日本・モンゴル民族博物館、13日も開催)  
第84回企画展「地元作家を偲んで～松尾 隆が描いた富士の山～」(日本・モンゴル民族博物館、～4月19日)

13 (日)

14 (月)

15 (火)

16 (水)

17 (木) えほんといっしょ  
(10:30~11:00 城崎子育てセンター)  
だいすき! えほんのひろば  
(10:30~11:00 日高子育てセンター)

18 (金)

19 (土) サロンde寄席(12:30~ 豊岡市民プラザ)

20 (日)

21 (月) 春分の日  
市民限定! ウェルストーク豊岡春の大イベント(ウェルストーク豊岡)

22 (火)

23 (水) そとあそび広場  
(10:00~11:00 出石子育て広場)

24 (木) ベビ♡ハグたいむ  
(10:00~10:30 出石子育てセンター)

25 (金) とよおか福祉のしごと合同企業説明会  
(13:00~17:00 オンラインで実施)

26 (土)

27 (日)

28 (月)

29 (火)

30 (水)

31 (木) かに供養(11:30~ 城崎温泉ロープウェイ山頂(かに塚碑前))

## ひとりごと



▼最近の恵方巻は多種多様。貝材があふれる恵方巻に、変わり種、高級食材を巻いた恵方巻まで。我が家は昔から母の巻く素朴な恵方巻で節分です。春には豆まきのおかげで鬼(コナ)が追い払われていますよ(にこにこ)。

※掲載している情報は編集時点(2月15日)のもので、変更になっている場合がありますので、注意してください。

# 新型コロナウイルス感染症関連情報

Regarding the new Coronavirus (COVID-19)

【問合せ】健康増進課 ☎24-1127

## 新型コロナワクチン追加接種(3回目)の接種券一体型予診票を順次送付しています

本市では、2回目接種の完了時期に応じて、接種券一体型予診票等を順次郵送しています。接種を希望する方は、予約方法等を同封の文書で確認し、事前予約してください。届かない方は問い合わせてください。

2回目の接種日	接種券発送時期
2021年 9月30日以前	2月24日
2021年 10月1日以降	3月下旬以降順次

## 小児(5歳以上11歳以下)の接種が始まります

接種日時点で5歳以上11歳以下の方は小児用ファイザーワクチンの接種となります。対象者には、3月上旬に接種券一体型予診票を郵送します。

## ワクチン接種会場には肩を出せる服装で

- ◆ ワクチン接種がスムーズにできるよう、接種会場へは、すぐに肩を出せる服装で、マスクを付けて来てください。
- ◆ 会場には、予約時間から15分の間にお越しください。早く来られても待合スペースがないため、会場の外でお待ちいただくことになります。ご協力をお願いします。
- ◆ 接種前後に他の予防接種を受ける場合は、原則2週間以上の間隔を空けてください。

## 新型コロナ関連講座

### 「これだけは知っておきたい新型コロナウイルス感染症」

- ▶ 日時 3月10日(木)午後1時30分～3時20分
  - ▶ 場所 県立但馬文教府ふるさと交流館多目的ホール
  - ▶ 定員 100人
  - ▶ 申込方法 メールかファクスで申込み。「3月10日市民公開講座参加希望」と明記。住所、氏名、電話・ファクス番号、講師への質問(任意)を記入
  - ▶ 問合せ先 兵庫県病院局企画課  
☎078-362-3222 FAX078-351-2883  
メール byouinkikakuka@pref.hyogo.lg.jp
- ※新型コロナの状況により延期になる場合があります。

## ワクチン接種の予約変更・問合せは

豊岡市コールセンター **【接種には必ず予約が必要です】**

(予約受付・予約方法などの相談)

☎0796-21-9051(平日 午前9時～午後5時)

ネット予約



LINE予約



## Toyooka Topics —とよおかの“旬”な話題—

### 豊岡総合高校から「防災トーチ」を寄贈いただきました

1月26日、豊岡総合高等学校 環境建設工学科 地域貢献班(地域に貢献するモノづくりを行うチーム)から「防災トーチ」を寄贈いただきました。

防災トーチは、同校の生徒が自身のアイデアを取り入れながら、キャンプの際に使用される「スウェーデントーチ」を防災用に改良し、製作したオリジナルトーチです。ヒノキでできているため、普段は「脱臭効果」や「アロマ効果」が期待でき、災害時は火をつけることで「ストーブ」や「コンロ」として使用することができます。

製作した生徒たちは「『日常生活やキャンプで使っているグッズが災害時に役立つ』という考え方を啓発し、防災に対する意識を高めるため、学校にある機材で作れるように工夫して製作しました。今回得たノウハウを後輩へ引継ぎ、防災トーチ



▲防災トーチを製作した生徒たち。トーチはストーブとして約3時間、コンロとして約2時間使用可

チの数を増やして普及させていきたいです」と話しました。市でも、寄贈された防災トーチを出前講座などで防災グッズとして紹介し、普及したいと考えています。

【問合せ】防災課 ☎23-1111

※掲載している情報は編集時点(2月15日)のもので、変更になっている場合がありますので、注意してください。