

広報
とよおか

11

Toyooka city
Public Relations Magazine

2020

No.306

農業はおもしろい、
将来性のある産業です



表紙 8 但馬牛を育てる谷山悦子さん(右)と道洋さん(左) (2~5ページに関連記事)

若手農家、がんばってます!

豊岡農業スクールの卒業生の取組みを紹介します。本市では人と環境にやさしい環境創造型農業を志す若者を対象に、就農に必要な技能を学ぶ「豊岡農業スクール」を開校しています。認定農業者を研修先(受入農家)とし、生産技術や経営能力を身につけます。2013年4月にスタートし、20年9月末時点で、延べ22人の研修生が入校。これまでに17人が卒業し、市内で就農しています。

本気で農業に取り組む方を応援します!

豊岡農業スクール 2021年度 研修生(第9期生)募集

▼**運営主体** 豊岡市認定農業者連絡協議会

▼**募集人数** 新規就農研修生3人

▼**採用の条件**

- 研修開始日における満年齢が原則50歳以下であること
- 市内在住者または転入者(予定を含む)
- 将来、市内での独立就農または雇用就農を目指し、環境創造型農業に取り組む意欲のある方(親元就農を予定する方は、研修先が親元以外の受入農家であれば対象とします)
- 協議会が定める規定に違反した場合、給付金の全額または一部を返還してもらう場合があります。

▼**研修期間** 2021年4月1日から22年3月31日まで

※更新により最長で24年3月31日まで

▼**採用条件**

- 研修時間 週40時間(1日8時間×5日間)
- 給付金 1人月額100,000円
- 傷害保険等 協議会において加入します。
- その他 給付金については確定申告が必要です。

▼**申込みに必要な書類**

- 豊岡農業スクール研修申請書
- 履歴書
- 障害者の場合は、それを確認できるものの写し(身体障害者手帳など)
- 生年月日が確認できるものの写し(運転免許証、健康保険証など)

▼**研修までのスケジュール**

- ①申込期限 2021年1月29日(金) ※申込書類必着
- ②面接通知 2021年2月上旬
- ③面接 2021年2月中旬
- ④決定通知 2021年2月下旬
- ⑤入校式 2021年4月上旬



土壌分析(座学研修)



実地研修

▼**問合せ・申込先** 農林水産課農政係(市役所本庁舎2階) ☎23-1127

※掲載している情報は編集時点(10月15日)のものです。変更になっている場合がありますので、注意してください。

まつもとかずのり
松本和憲さん

2020年4月に就農。
ふじのり
藤稔を主力に、約6種
のぶどうを栽培・出荷。
野菜栽培にも挑戦中。

◆豊岡農業スクールで得たものは？

他人の間柄では明かさないのであろう、ぶどうの栽培技術の核心部分を、3年間かけて受入農家から教わりました。木の生命力をコントロールした枝の間引き、粒が密着した形のよい房に仕上げる摘粒などはやり直しができないため、経験とセンスが問われる、緊張感

「豊岡ぶどう」を盛り上げたい

のある作業です。自信をもって出荷できるぶどうを生産できた時の喜びを大事にしていきたいです。

◆これから農業を志す人にむけて

豊岡は半世紀以上の歴史をもつぶどうの産地で、化学肥料と農薬の使用を抑えた、人と環境に優しいぶどうを栽培する技術があります。苗を植えてから出荷できるまでに約5年、つるをはわせる棚の設置などの初期投資も必要ですが、ふるさとの確かな技術に学びながら「豊岡ぶどう」のブランドを盛り上げませんか。

たにやまえつこ
谷山悦子さん
みちひろ
道洋さん

夫婦で但馬牛の繁殖、
子牛の育成・出荷を手
がける。

2016年4月、道洋さんは母牛3頭・子牛1頭で経営開始。悦子さんは約2年間、豊岡農業スクールで学んだ後に就農。

◆豊岡農業スクールで得たものは？

牛の性格や相性を見極める力です。人と牛、親牛と子牛、子牛同士の相性は単純ではありません。受入農家の下で、発情の確認、種付け、出産の世話、牛舎での組合せについて、多様なパターンを経験させてもらいました。飼育頭数は母牛24頭・子牛17頭に増えましたが、子牛の飼養管理の結果は肉質に表れます。

過剰なストレスは好ましくありませんが、ス

褒めてもらえる場所がある

トレスフリーではハングリー精神に欠け、食べるエサの量が減ってしまう。人の子育てにも通じるものがあるように思っています。

◆これから農業を志す人にむけて

但馬牛の繁殖農家の仕事は、自分のところで産まれた子牛を無事に育て、ブランド牛になる姿に思いを寄せながら、せり市に出すことです。時に、過去に出品した牛について、上質のブランド肉に仕上がったと、繁殖農家の力量を褒めてもらうことがあります。喜びであると同時に、牛だけが見られているのではないと、気を引き締める機会にもなっています。

しみずこうじ
清水浩次さん

2019年4月に就農。
水稲を主力に、こごみ、
菊菜、ぶどうの栽培・
出荷を手がける。

◆豊岡農業スクールで得たものは？

力の入れどころと抜きどころのメリハリです。水稲の作付面積が60ヘクタールにおよぶ農業法人の下で、機械設備を利用して身体的な負担を減らしつつ、効率と品質をいかに上げるかという点について、年間の作業を通じて学びました。

私は現在6ヘクタール程の農地を借りていますが、近い将来に離農者が増える中で「作ってほしい」という地域の声に応えられる農業

地域からまかせてもらえる
農業者をめざす

者になりたいです。スクール在学中の経験は、将来、水稲の作付面積が大規模になる時、必ず生きてくると確信しています。

◆これから農業を志す人にむけて

農業は、農地があってはじめて成立します。自分の借りている農地の草刈りや作物の状態の管理はしっかりと、見栄えよくすることが、農業者への信頼に繋がると思っています。先祖から受け継ぐ農地を、無耕作地にすることや、他人にまかせることは辛いことです。「何かあったら頼むで」と言葉だけでも掛けてもらえる関係づくりを大切にしていきたいです。

※掲載している情報は編集時点(10月15日)のものです。変更になっている場合がありますので、注意してください。

ネギ人生産組合さん



豊岡の若手農家と豊岡農業スクールの卒業生で、白ネギのブランド化を目指し、2018年に結成。右列前から、鎌田頼一さん(代表)、小川恭弘さん。左列前から、鎌田珠未さん、三上裕也さん、田中一成さん、能勢明宏さん、小川菜美さん

冬をのりきる、若手農家の経営モデルになりたい



◆どんな活動をしていますか？

「TAJIMA ネギマッコ」の名で商標登録した、太くて、甘くて、柔らかい白ネギを栽培し、共同で出荷しています。2020年度は約1.5ヘクタールの面積で生産し、11月に店頭デビュー予定です。

◆チーム結成のきっかけは？

冬の厳しい豊岡で、新規就農者の収入安定を図るため、秋から冬に旬を迎える作物として、白ネギの栽培を試みたのがきっかけです。メンバーはそれぞれ独立農家として、夏はピーマン、トウモロコシ、キュウリ、ミニトマトなどを出荷していますが、冬は何をつくるか。農業に新規参入する若手には、ハウスの設置などの初期投資はたやすくなく、露地で栽培できて、安定的な収入を見込める白ネギを共同生産することにしました。

「TAJIMA ネギマッコ」のネーミングには、子どもや若者にも親しんでほしいという思いを込めています。

◆豊岡農業スクールで得たものは？

「1年間を見通せる経営モデルを確立したい」という、志を同じくする仲間との出会いです。スクール在学中は、知識や技術を教わることに一生懸命でしたが、培ったものが出会った人々とのつながりの中で生かされるということ、私たちは実感しています。

卒業後はブランディングやマーケティングを進める上で、県の農業普及員とのつながりが心強い後押しになっています。今後は作付面積と生産量を拡大し、産地指定を受けることを目標にしていきたいです。

◆これから農業を志す人にむけて

しんどい作業も時にはありますが、やりがいのある仕事です。自分の手で育てた安全な食べものを、子どもや家族に食べさせてあげられることも大きな喜びです。私たちと一緒に活動しませんか。

就農相談会のお知らせ

「将来、豊岡で農業をめざす人」の相談会

- ▼日 時 11月20日(金)午後1時30分から4時
- ▼場 所 豊岡稽古堂 交流室3-1(3階)
- ▼対 象 誰でも(無料)
- ▼申込み 農林水産課 ☎23-1127

「就農準備研修」と「個別相談」の2部構成。講話、体験報告(豊岡農業スクールの現役生・卒業生)、希望する就農分野に応じた個別相談を実施します。

豊岡オーガニックワークスさん



農薬や化学肥料を一切使わない栽培方法にこだわる、豊岡農業スクールの卒業生を中心に、2020年に結成。後列左から、中嶋敏博なかしまとしひろさん(代表)、立脇収平たちわきしゅうへいさん。前列左から、中井勇一なかいゆういちさん、黒葛真吾くろくわしんごさん。

◆どんな活動をしていますか？

完全な有機農法でニンジンを栽培し、京阪神の大手スーパーに共同で出荷しています。また、ニンジンの糖度の高さを生かし、加工品(ジュースなど)の開発も手がけています。

◆チーム結成のきっかけは？

個人経営では、栽培と収穫、販路の開拓に限界があるからです。メンバーはそれぞれ、独立農家または雇用先の農業法人として、有機農産物の認証(有機JAS)を受け、米や野菜、ぶどうを生産していますが、1人の力では生産量を安定させ、売り先を確保することはたやすくありません。そこで、有機農法で失敗するリスクが小さく、品質にも伸びしろのある、ニンジンを生産することになりました。2020年度は30トンの収穫を見込んでおり、できた分を売るのでなく、出荷量を契約して栽培しています。

自然環境の力を生かす 有機農法にこだわる



◆豊岡農業スクールで得たものは？

自然環境の力を生かす農法(環境創造型農業)の根幹となる土づくりについて確かな技術を得たことです。もみがら、そばがら、枯草、緑肥、貝殻から取り出した石灰など、ふるさとの自然の中にある有機物を使って土づくりに力を入れることで、有機農法は品質や生産量が安定しないというイメージを乗り越えることができました。

また、売り先を確実にするため、一般家庭で使われる主要野菜を選び、品質を極めていきたいです。メンバーの一部が、個人の経営で生産するタマネギ、ダイコン、ピーマンなどは、JAたじまを通じて、市内の学校給食への提供につながっています。

◆これから農業を志す人にむけて

やる気次第です。確かな技術を身に付け、仲間と売り先にめぐり合うことができれば、農業はやりがいのある仕事だと言えます。

若手農業者へのメッセージ

しもくらかずのり 霜倉和典さん

豊岡市認定農業者
連絡協議会事務局長
(有限会社 あした
代表取締役社長)



農業はおもしろい、将来性のある産業です。地域の人々と関わる中で、頼りにされる人間になり、頼りにされる商品をつくる。その道のりは、自分とのたたかいであり、答えは自分の中にあります。

認定農業者連絡協議会は、豊岡農業スクールを通じて、地域ぐるみで、農業を志す若者をサポートします。定めた目標に向かって、まっしぐらに進んで行くことを期待します。

※掲載している情報は編集時点(10月15日)のものです。変更になっている場合がありますので、注意してください。

インバウンド観光の推進に向け 辻調理師専門学校と相互連携

9月15日、本市と学校法人辻調理学館（辻調理師専門学校・辻製菓専門学校）は、自治体と教育機関の協働による国際化人材の登用およびその育成モデルを確立し、インバウンド観光の推進を図ることを目的に包括連携協定を締結しました。

城崎温泉では、旅館を支える料理人の不足、辻調理学館では料理を学んだ留学生の日本での就職に課題を抱えています。今回の協定締結により専門教育を受け技術を持った料理人、かつ語学能力の高い外国人留学生が登用されることにより、本市の課題解決につながる事が期待できます。

《問合せ》大交流課 ☎21-9016



▲協定書を手にする、辻調理師専門学校校長の辻 芳樹さん(右)と中貝市長

小中学校のあり方 意見交換会開催

小中学校の適正規模・適正配置の考え方や再編の具体的な枠組み案（素案）について、意見を聞かせていただくための会を、保護者向けと地域向けに分けてそれぞれ市内6会場で開催しています。9月23日から10月6日まで開催した保護者向けの意見交換会では、延べ240人の参加があり、保護者としての思いや、少子化による不安等、多くの意見が出されました。13日から29日まで開催する、地域住民向けの意見交換会の結果とあわせて、今後、審議会の中で議論していきます。

《問合せ》教育総務課 ☎23-11117



▲子どもたちの将来を考え、意見を交わす保護者ら(日高地区コミュニティセンターで)

市政 ニュース

主な市政の動き

【9月】

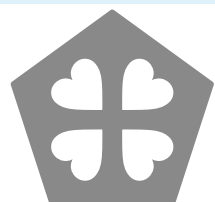
- 15日・辻調理学館との包括連携協定締結
- 23日・第1回ジェンダーギャップ解消戦略会議
・これからの小中学校のあり方を考える意見交換会【保護者向け】（10月6日）
- 25日・女性のためのキャリア支援プログラムの開催（28日・全3回）

【10月】

- 3日・第24回伊藤清永賞子ども絵画展表彰式および展覧会（12日）
- 4日・第29回全国中学新人競漕大会(オンライン)エルゴマシ大会)開催
- 7日・防災学習会〜コロナ禍をふまえた防災を考える〜
- 8日・豊岡市戦没者追悼式
・豊岡市感謝状贈呈式



※掲載している情報は編集時点(10月15日)のものです。変更になっている場合がありますので、注意してください。



あんしん カンパニー 2020

▲各事業所の「場所」を意味する五角形の中で何人も現れる人が温かく集う姿を表現したロゴマーク(マークカラーはオレンジ色)

本市は、女性も働きやすく、働きがいを感じる事業所を増やすことを通じた職場のジェンダーギャップの解消と、これを切り口としたまち全体のジェンダーギャップの解消に取り組んでいきます。この度、女性にとっても働きやすさや働きがいなどが高い水準に達している市内事業所を表彰する制度「豊岡市ワークイノベーション表彰(愛称:あんしんカンパニー2020)」を創設しました。優れた事業所を表彰することで、他の事業所が事例を参考にし、変革に取り組むことを促し、社員採用活動時の訴求力の向上、事業所の経営者、従業員の自信、誇りに繋がることを期待します。表彰は審査を経て年度内に行う予定です。

《問合せ》ワークイノベーション推進室 ☎21-9004

女性にとっても働きやすく働きたいのある事業所を表彰します！

青パトで守る安全安心な暮らし

パトカー風の白黒ツートンカラーに塗装した青パト(青色回転灯装備車)を新たに配備したことを周知するため、9月17日、本市の青パト7台と補導委員の車両6台が集合し、防犯パトロールの出発式を行いました。

防犯パトロールは市職員および豊岡市青少年補導委員協議会の皆さんによって行われており、青パトでの巡回により犯罪の発生を抑制し、安全安心なまちづくりが進むことが期待されます。

出発式の前には、めぐみ幼稚園の園児たちが豊岡南警察署の署員から防犯についての話を聞き、真新しい青パトの車両を見学しました。

《問合せ》生活環境課 ☎21-9122



▲青パトの車内に興味深々な園児たち

中貝市長の徒然日記 ⑬

彼岸花の話

彼岸花。秋の彼岸の頃に伸びてきて、花を咲かせます。「赤い花」という意味のサンスクリット語の音を写して、曼殊沙華とも呼ばれています。

秋、新円山大橋から下流側の円山川右岸堤防で、数百mにわたって咲き誇りました。左岸側もちらほら見えました。自転車通勤の途上で見つけ、しばらく見惚れました。

いったい、誰がこんなことをしてかしたのでしょう？市の職員に尋ねてみました。

3年前、熱心に保護をされている方から、地元市議を通じて「いつの頃からか堤防に彼岸花が咲き出した。除草の時期をずらせば群生が見られるようになる。国土交通省に頼んでほしい」という要望が市役所にありました。

通常、国交省の除草は、出水期前の5月と出水期後の10月に、堤防点検のために実施されます。その10月の除草点検を、あの区間だけ9月初めに実施すると他の草は刈り取ら

れ、彼岸に合わせ彼岸花だけがすくと伸びて花を咲かせる、という仕組みです。

国交省豊岡河川国道事務所の粹な計らいで、のり面が一面、真っ赤に染まりました。

そう言えば、いつの頃からか、円山川の同じあたりで、水鳥が群れをなして泳ぐようになりしました。今やすっかり冬の風物詩になっています。

30年ほど前、当時県会議員だったほくのとこに、県の豊岡土木事務所長が来られ「円山川を銃猟禁止区域にする活動をします。私は、これまでに趣味の鉄砲でたくさんの生き物の命を奪ってきました。せめてもの償いです。」

鉄砲が禁止されると、どうして分かったのか、水鳥が押し寄せるようになりました。

ほとんど誰も知らない人々の行いで、私たちは今、彼岸花が咲き乱れる光景に息を飲み、水鳥が浮かび、羽ばたく光景を楽しむことができます。

アンサンブル・ヒーロー。褒め称えられることのないヒーロー達。感謝の言葉もありません。でも、心からの感謝を。

深さをもった演劇のまち 豊岡演劇祭2020

9月9日～22日、第1回となる「豊岡演劇祭2020」が開催されました。

新型コロナウイルス感染症対策のため制限のある中での開催となりましたが、全国から延べ6,547人が来場され、演劇やパフォーマンスを楽しみながら豊岡を満喫しました。

《問合せ》大交流課観光文化戦略室 ☎21-9081



1

※掲載している情報は編集時点(10月15日)のものです。変更になっている場合がありますので、注意してください。

2~5

今月のイチオシ



6~7

市政ニュース



8~30

豊岡 クローズアップ



31~37

くらしの情報



38~39

保健行事



40~41

つどいの広場・図書館

42~43

主な相談・主な行事

- ① 青年団「ヤルタ会談」江原河畔劇場
- ② Q「バッコスの信女」ホルスタインの雌「城崎国際アートセンター」
- ③ ブルーエゴナク「ザンザカと遊行」奥城崎シーサイドホテル敷地内
- ④ 特製ストラップと受信機。センサーで来場者の動向を分析し、感染症対策と今後のサービス向上を目指す。
- ⑤ 一人一人体温をチェック
- ⑥ 入館時には手指消毒
- ⑦ スペースノットブランク「ラヴ・ダイアログ・ノウ」アップかんなべ中央ゲレンデ
- ⑧ 日坂春奈「かみしばいや」本庁舎前市民広場
- ⑨ チケット販売などを行う「フェスティバルセンター」
- ⑩ 江原駅近くで開催された「ナイトマーケット」。食事などの屋台が並ぶ
to R mansion「街角の恋人」湯けむりサーカス編
木屋町小路周辺
- 【撮影】
- ①② ©igaki photo studio
- ③ ©Kota Shima
- ⑦⑩ ©日高神鍋観光協会

※掲載している情報は編集時点(10月15日)のもので、変更になっている場合がありますので、ご注意ください。

「豊岡市における幼児教育・保育及び放課後児童のあり方計画(案)」市民説明会を開催しました

8月24日から9月11日までに、市内9会場で「豊岡市における幼児教育・保育及び放課後児童のあり方計画(案)」の市民説明会を開催しました。説明会には、延べ306人の市民が参加し、計画(案)について質疑応答や意見交換などを行いました。

今後は、市民説明会での意見やパブリックコメント等を参考に計画(案)の見直しを行い、2021年2月を目途に、計画を策定する予定としています。

《問合せ》こども育成課 ☎ 29-10053



市民説明会ではスライドで計画(案)の概要を説明した他、市内の認定こども園での取組みを発表しました(9月8日、じばさん但馬)

《会場別参加者数》

日にち	会場	参加者数
8月24日	中竹野ふるさと館	35人
8月26日	じばさん但馬(三江・田鶴野地区)	14人
8月27日	豊岡市民プラザ(豊岡・八条地区)	32人
8月28日	市役所城崎庁舎	12人
8月31日	豊岡市民プラザ(五荘・奈佐地区)	23人
9月4日	出石多目的ホール	32人
9月8日	じばさん但馬(新田・中筋・神美地区)	36人
9月10日	日高地区コミュニティセンター	43人
9月11日	但東市民センター	79人

主な意見・要望の概要

- ・ 適正規模の確保は子どもにとって大切だと思う。
- ・ 園児の数が少ないので早期に統合してほしい。
- ・ 統合したら通園距離が遠くなる。通園支援(通園バス等)を検討してほしい。
- ・ 地域(生活圏)に就学前施設を存続させてほしいので、統合には反対だ。
- ・ 民営化に際して、教育・保育の質の継続や将来の経営等に不安がある。
- ・ 小学校のあり方と合わせて考える必要がある。
- ・ 放課後児童クラブの専用施設化は好ましいが、小学生の体格に合う設備に改修してほしい。
- ・ 地域の声をよく聴いて、計画を策定してほしい。

※発言要旨を市ホームページに掲載しています。



計画(案)【計画期間 2021~30年度】

本市における急増する保育ニーズと少子化の進行に伴う課題を総合的に解決するための計画です。

主な方策として①幼稚園を再編・統合した上で認定こども園へ移行②園児数が少ない保育所・認定こども園の再編・統合③閉園する幼稚

園施設を活用する放課後児童クラブの専用施設化—などを挙げています。

詳しくは、市ホームページをご覧ください。



※掲載している情報は編集時点(10月15日)のものです。変更になっている場合がありますので、注意してください。

《幼稚園・保育所・認定こども園の再編・統合（案）》

地域	再編・統合前	再編・統合後	備考	
豊岡	豊岡めぐみ幼稚園 豊岡ひかり幼稚園 五荘奈佐幼稚園	新規私立認定こども園 (2024年度～) 新規私立認定こども園 (2030年度～)	①豊岡めぐみ幼稚園を整備し、新規の私立認定こども園に移行する。(設置・運営事業者は公募を行う。 ②豊岡ひかり幼稚園、田鶴野幼稚園は、閉園する。なお、豊岡小学校区および田鶴野小学校区の4・5歳児1号認定子どもは、保護者の希望により、左図の点線で示す園に優先的に入園できるよう該当園に依頼する。 ③五荘奈佐幼稚園は、社会福祉法人 豊友会に施設を譲渡し、施設整備後に新規の私立認定こども園に移行する。 ④アートチャイルドケア豊岡こうのとり保育園を整備し、新田幼稚園・中筋幼稚園・神美幼稚園を統合して私立認定こども園に移行する。 ※本計画とは別に、チャイルドハウス保育園は認定こども園に移行する予定	
	チャイルドハウス保育園 田鶴野幼稚園 おもしろたのしみえこども園	(仮称)チャイルドハウス認定こども園 (2023年度～) おもしろたのしみえこども園 (2023年度～)		
	新田幼稚園 中筋幼稚園 神美幼稚園 アートチャイルドケア豊岡こうのとり保育園	新規私立認定こども園 (2023年度～)		
	竹野	竹野認定こども園 森本へき地保育園		竹野認定こども園 (2022年度～)
	日高	蓼川保育園 日高幼稚園		新規私立認定こども園 (2029年度～)
	出石	出石愛育園 出石幼稚園 福住幼稚園 寺坂幼稚園		新規私立認定こども園 (2028年度～)
	但東	資母認定こども園 合橋認定こども園 高橋認定こども園		新規公立認定こども園 (2027年度～)
	市全体			新規小規模保育事業所 (2021年度～)

※上記以外は現状維持

※()内の年度は、再編・統合予定年度

※放課後児童クラブの再編・統合(案)は、市ホームページ等で確認してください。

計画(案)への意見を募集します(パブリックコメント)

▼募集期間 11月13日(金)～27日(金)【必着】

▼公表する資料 豊岡市における幼児教育・保育及び放課後児童のあり方計画(案)

▼閲覧方法

▽市ホームページで閲覧

▽文書閲覧：こども育成課・各振興局地域振興課(開庁時間に限る)

▼意見の提出方法

▽郵送(〒668-8666 豊岡市中央町2番4号 豊岡市教育委員会こども育成課)

▽ファクス 29-0054

▽電子メール

kodomoikusei@city.toyooka.lg.jp

▽こども育成課または各振興局地域振興課 窓口を持参

▼様式等 様式は任意ですが、市ホームページに意見用紙を掲載する他、こども育成課・各振興局地域振興課の窓口に設置します。意見提出の際には、必ず氏名・年齢・住所・電話番号を記載してください。なお、電話での意見の受け付けは行いません。

▼提出された意見の取扱い

▽内容ごとに整理し、これに対する考えを付して、後日、市ホームページで公表します(個人情報は公表しません)。

▽直接、個別の回答はしませんので、あらかじめご了承ください。

※掲載している情報は編集時点(10月15日)のものです。変更になっている場合がありますので、注意してください。

「豊岡市ジェンダーギャップ解消戦略」

（仮称）「の策定に取り組んでいます」

ジェンダーギャップⅡ性別の違いで生じる、さまざまな格差

本市では、2019年1月、「豊岡市ワークイノベーション戦略（民間事業所向け）」と「豊岡市役所キャリアデザイン・アクションプラン（市役所向け）」を策定し、職場を切り口としたジェンダーギャップの解消に取り組んでいます。

本年度は、家庭、地域等を含めたまち全体のジェンダーギャップの解消に向けた戦略を策定します。策定に当たっては、若い世代の意見や経営者等の先進事例のヒアリング結果などを反映させながら、市民主体で地域に根差した未来志向の戦略案を検討します。

シナリオプランニング（複数の未来を想定し、対応を考える）を活用したワークショップや、演劇的手法を用いたワークなど従来の戦略策定手法とは異なる新たな手法で実施します。

第1回豊岡市ジェンダーギャップ解消戦略会議を開催



▲ワークショップ



▲高校生ワークショップの動画視聴

主な意見
 <ジェンダーギャップが解消されたまちの姿>
 女性リーダーが増える。若者が増え、人口・出生率が増加する。人材不足が解消される。企業が増える。子どもが地域全体で育てられ、安心して働きしつかりと稼ぐことができる。

<ジェンダーギャップが解消されなかったまちの姿>
 若い女性が戻ってこない。男性の未婚率が上昇し少子化が進む。人口減によりいくつかの村が消滅。企業、豊岡市経済が衰退。個人の可能性が閉ざされる。子ども達への影響がネガティブ。

<ジェンダーギャップが解消された未来を実現するためにすべきこと>
 固定観念に気づいて、意識を変える。生活の役割「家事・育児」の分担。感謝を言葉にする。女性の区長をつくる。若い議員を増やす。教育にもっとジェンダーを取り上げる。働き方の環境を整える。自治会でジェンダーギャップ勉強会を開催す

る。市長、市議会議員、企業、市民などで意見交換できる会議体を新設するなど。

今後の予定

- 第2回戦略会議 11月19日（木）
- 第3回戦略会議 12月16日（水）
- いずれも市役所庁議室、午後1時30分～4時30分
- 《問合せ》ワークイノベーション推進室 ☎21-9004

参考図書

- 小学館新書 治部れんげ著 「男女格差後進国」の衝撃 無意識のジェンダー・バイアスを克服する 豊岡市のジェンダーギャップ解消の取り組みが紹介されています。
- 国会議員からも注目される兵庫県豊岡市
- 市長の危機感に火をつけた「若者回復率」
- ワークイノベーションの推進



*掲載している情報は編集時点(10月15日)のものです。変更になっている場合がありますので、注意してください。

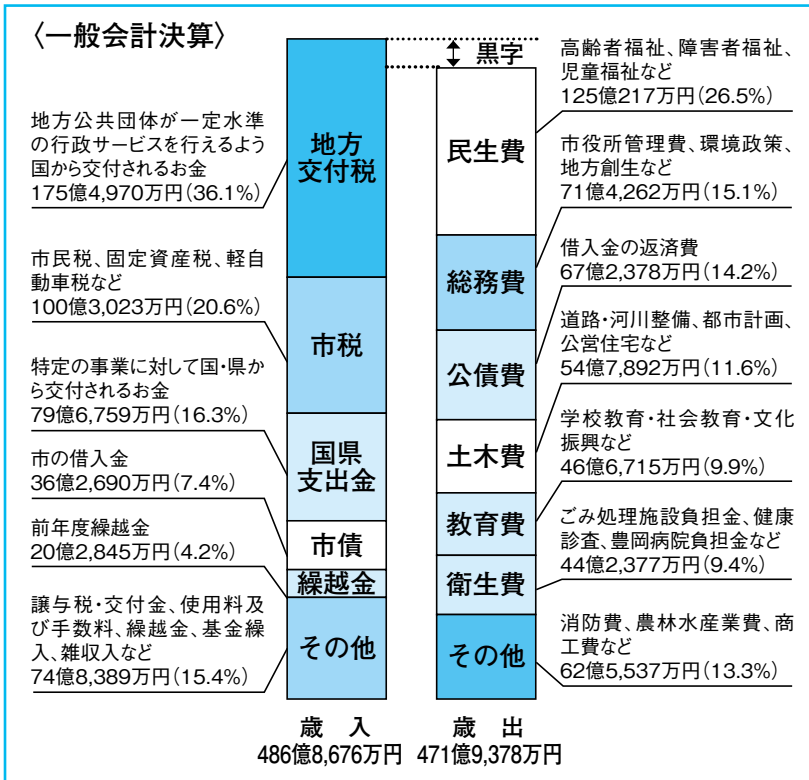
2019年度決算のあらまし

一般会計の実質収支は12億円

2019年度決算は、一般会計と特別会計、公営企業会計を合わせた総額で、歳入(収入)が774億円、歳出(支出)が744億円でした。

また、市の全ての会計を合わせた市債(借入金)残高は、1,084億円、対前年度比46億円の減になり、市民1人当たり134万8千円、対前年度比4万円の減となりました。

《問合せ》 財政課 ☎21-9014



一般会計の決算
一般会計の決算は、歳入が487億円、歳出が472億円でした。歳入には、2020年度への繰越し事業の財源3億円が含まれているため、これを差し引き、実質収支は12億円となりました。

歳入では、地方交付税が最も多く175億円でした。次いで市税が100億円、国県

支出金が80億円、市債が36億円と続きます。

歳出では、民生費が最も多く125億円でした。次いで総務費が71億円、公債費が67億円、土木費が55億円と続きます。

また、市民1人当たりの歳入額は58万7千円、納税額は12万5千円でした。市債残高は、519億円、

〈会計別決算額一覧〉

区分	歳入	歳出	歳入歳出差引
一般会計	486億8,676万円	471億9,378万円	14億9,298万円
特別会計	206億4,522万円	200億4,130万円	6億392万円
国民健康保険事業(事業勘定)	89億2,059万円	88億2,100万円	9,959万円
国民健康保険事業(直診勘定)	8,887万円	8,460万円	427万円
後期高齢者医療事業	12億4,269万円	12億1,598万円	2,671万円
介護保険事業	99億7,174万円	95億3,292万円	4億3,882万円
診療所事業	2億7,731万円	2億6,061万円	1,670万円
霊苑事業	2,303万円	1,284万円	1,019万円
管理会財産区	224万円	9万円	215万円
太陽光発電事業	1億1,875万円	1億1,326万円	549万円
公営企業会計	81億1,030万円	71億4,187万円	9億6,843万円
水道事業	22億7,545万円	20億1,382万円	2億6,163万円
下水道事業	56億8,832万円	49億8,065万円	7億767万円
農業共済事業	1億4,653万円	1億4,740万円	△87万円
合計	774億4,228万円	743億7,695万円	30億6,533万円

対前年度比27億円の減になり、市民1人当たり64万6千円、対前年度比2万6千円の減となりました。

特別会計・公営企業会計の決算
特別会計の決算は8会計の総額で、歳入が206億円、歳出が200億円で、実質収支は6億円となりました。前

年度から歳入が3億円の増、歳出が5億円の増となっています。これは特別会計のうち、介護保険事業で、後期高齢者の増加に伴い要介護認定者が増加したこと等が影響しています。

公営企業会計の決算は、水道事業が3億円、下水道事業が7億円の黒字、農業共済事業が87万円の赤字でした。

※掲載している情報は編集時点(10月15日)のものです。変更になっている場合がありますので、注意してください。



まち全体で新型コロナウイルス感染症対策に取り組む！

「CLEAN and SAFE TOYOOKA」 市内事業者からの申請受付中！

▲このマークが目印

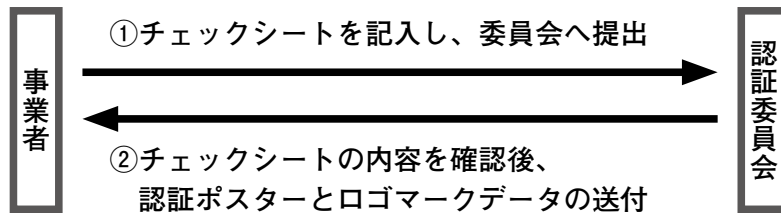
本市は(一社)豊岡観光イノベーション、豊岡ツーリズム協議会とともに、新型コロナウイルス感染症対策に取り組む事業者を認証する制度「CLEAN and SAFE TOYOOKA」を始めました。

「豊岡市における新型コロナウイルス感染症対策ガイドライン」に沿って対策をしている施設を認証し、見える化し、来訪者に安心感を持ってもらうことが目的です。感染症対策に取り

組む事業者が増えることは、従業員や地元にとっても安全であることにも繋がります。

大手口コミサイトのアンケート調査(日本人旅行者に聞いた)では、旅行先を決める上で今後重要になることとして「地域単位で感染症対策をしていること」が上位になっています。旅行先として豊岡が選ばれるよう、地域住民にとっても安心・安全であるよう、地域一丸となってこの認証制度により、感染症対策を広げたいきましょう。

■認証の流れ



チェックシートはガイドライン作成にも携わった感染症対策分野、観光政策分野の専門家監修のもと、豊岡健康福祉事務所の助言を受け、委員会が作成しました。

CLEAN and SAFE TOYOOKA委員会

構成：豊岡市、(一社)豊岡観光イノベーション、豊岡ツーリズム協議会

監修：加瀬哲男さん(大阪市立大学大学院医学研究科公衆衛生学 兼 感染症科学研究センター 特任講師)

山田雄一さん(公益財団法人日本交通公社 観光政策研究部長)

認証の状況(10月12日時点：301件)

地域別	件数	業種別	件数
豊岡	64	宿泊施設	81
城崎	89	物産店	42
竹野	43	飲食店	92
日高	57	商業・観光文化施設等	40
出石	30	温泉施設	11
但東	9	キャンプ場	5
		その他	30

ぜひ申請してください

認証制度の実施要項、提出用チェックシートは、下の2次元バーコードからダウンロードすることができます。

■認証制度



■認証施設一覧



《問合せ》CLEAN and SAFE TOYOOKA委員会事務局 一般社団法人豊岡観光イノベーション ☎21-9002 メール info@toyooka-tourism.com



※掲載している情報は編集時点(10月15日)のもので、変更になっている場合がありますので、注意してください。

市内小中学生向け体験チケット提供事業

「PLAY豊岡」豊岡の魅力に触れてください！

本市では、市内の子どもたちの心身のリフレッシュと自分たちの住む町の魅力を再発見する機会を創出することを目的に、市内小中学校を通じて、市内体験プログラムで利用できるチケットを配布しています。

秋以降も、本市の魅力を体験できるプログラムが多くありますので、ぜひ楽しんでください。

▼事業期間 2021年3月14日(日)まで

▼対象プログラム 市ホームページから確認してください。※随時更新

https://www.city.toyooka.lg.jp/kanko/1004747/play_toyooka.html



▼その他 「PLAY豊岡」対象プログラムを提供する事業者を随時募集しています。登録を希望する事業者は、市ホームページから様式をダウンロードして、申請してください。

https://www.city.toyooka.lg.jp/kanko/1004747/play_toyooka.bosyu.html



《問合せ》大交流課 ☎21-9016



PLAY
豊岡

— Re豊岡 —

消費生活相談員の知恵袋 28

インターネット使用中の偽警告画面に注意！



インターネットを使用中、突然ウイルス感染を告げる警告画面が表示され、セキュリティソフトやサポートの契約をしてしまったというトラブルが後を絶ちません。最近では電子マネーのプリペイドカードを悪用されたり、通販サイトのアカウントを盗まれるなど、より悪質で詐欺まがいの事例が増えています。

◆事例1 パソコンでネットワークを見ていたら「ウイルスに感染」と警告画面が出た。表示された番号に電話すると、対策ソフトの購入を勧められ、コンビニで30万円分のプリペイドカードを購入し番号を伝えてしまった。(60歳代 男性)

◆事例2 パソコンのウイルス感染を修復しようと業者に電話して遠隔操作を受けた。支払いのためにクレジットカードの情報や大手通販サイトのID・パスワードを入力。後日、カード会社から覚えのない通販サ

イトの代金20万円を請求された。(70歳代 男性) ◆まずは契約先の事業者にメール等で解約を申し出て下さい。事例1は、プリペイドカードがすでに使用されているば返金は難しいですが、諦めずにプリペイドカードの発行会社に連絡して調査や対応を依頼してください。◆事例2の場合は、通販サイト、カード会社の両方に連絡し、不正利用によるキャンセルや返金を交渉して下さい。◆警告画面が出て慌てずに、パソコンの画面を閉じて下さい。電話してしまっても相手の言うなりにならず、安心できる窓口にご相談下さい。

《豊岡市消費生活センター》
▼相談受付 月～金曜日(祝日、年末年始を除く)
午前9時～午後4時

▼相談場所 生活環境課内
▼電話相談 ☎21-9001

▼ホームページに過去の知恵袋を掲載しています。



火災を出さないために

住宅火災の予防

たばこの火の始末は水をかけてしっかりと！

たばこの火は確実に消してください。灰皿に大量の吸い殻をためるのは危険です。灰皿には水を入れ、こまめに始末することを習慣にしましょう。また、寝たばこはやめましょう。

コンロから離れる際は必ず火を消す！

調理中にその場を離れるときは、必ずコンロの火を消しましょう。また、コンロの周りに燃えやすい物を置かないようにしましょう。



コンセントプラグのほこりを掃除！

コンセントにほこりがたまっていないよう定期的に掃除しましょう。また、コードを曲げた状態や、束ねて使用するのは危険ですので注意しましょう。

住宅用火災警報器の点検をお願いします

警報器が古くなると故障や電池切れなどで、いざというときに感知しなくなります。警報器の点検ボタンを押すか点検ひもを引っ張り、作動確認を行ってください。(電池交換の目安は10年です)

各家庭で、火災予防に協力してください。

《問合せ》豊岡消防署

☎24-8039

全国瞬時警報システムの訓練放送を実施します

地震から身を守る3つの行動

日時 11月5日(木) 午前10時ごろ
場所 豊岡市全域(全国一斉)



まず低く



頭を守り



動かない

本市では、防災行政無線の屋外拡声器や各家庭等の戸別受信機から、最大音量で緊急地震速報を放送します。また、緊急地震速報に続き、県からひょうご防災ネットや緊急速報メールで「津波訓練・大津波警報」の情報が携帯電話に発信されます。

市民の皆さんは、戸別受信機や携帯電話の受信状況の確認と、緊急地震速報をきっかけに地震から身を守る安全確保行動(シェイクアウト訓練など)に取り組んでください。

放送内容

緊急地震速報チャイム音(上り4音チャイム)
「これは、訓練です。地震です。地震です。落ち着いて、ただちに身を守る行動をとってください」×3回
(下り4音チャイム)

Jアラートの報知音等の合図が発せられたら、その場で約1分間「安全確保行動(まず低く、頭を守り、動かない)」をとってください。安全確保行動とは、地震の揺れに伴う落下物や飛来物から、頭や身体を守る行動のことです。

身を守る3つの安全確保行動(シェイクアウト)

- ①まず低く 上からの落下物を避けられる場所で低い姿勢をとります。
 - ②頭を守り 落下物や飛来物から頭を守れるよう、机の下に避難したり腕で頭を守ります。
 - ③動かない 1分間はじっと動かないでいます。
- ※緊急速報メール(エリアメール)は、マナーモードにしても携帯電話が一斉に鳴ります。
※気象・地震活動の状況等によっては、訓練用の緊急地震速報の放送を中止することがあります。

《問合せ》防災課 ☎23-1111

※掲載している情報は編集時点(10月15日)のものです。変更になっている場合がありますので、注意してください。



不思議な単細胞生物

「粘菌」は「変形菌」とも呼ばれ、動物でも植物でもキノコやカビでもありません。ねばねばした「変形体」と呼ばれる単細胞アメーバとして枯木中でバクテリアを食べるなどして生活していますが、繁殖時には胞子を飛ばしやすいため場所まで這い出して、短時間でたくさん小さなキノコのような形(子実体)に大変身し、胞子を飛ばします。単細胞ですが知能も持っており、迷路を解いたり、天候を予測して行動したりします。

昭和天皇も研究していた!

このような不思議な生態のために、分類上とても悩ましい生きものとして扱われていました。しかし、近年になり動物や植物などとは独立した、

全く別の生きものであることが分かりました。昭和天皇や南方熊楠が粘菌研究者だったことは有名です。子実体がとても美しいことなどから熱狂的な女性ファンも多く、アメーバ状の変形体を飼育し、ペットにして可愛がっている人もいます。



写真は「ツヤエリホコリ」という粘菌の子実体です。実際の大きさは高さ約1・5mmと極小です。

地域の粘菌を調べる

これまで、但馬の粘菌はほとんど調べられていませんでした。どのような粘菌がすんでいるのか、少しでも実態を調べることができればと思います。

(写真・文 NPO法人コウノトリ市民研究所 稲葉二明)

2020年6月1日から21年2月26日に出生した方は給付金の支給対象となる可能性があります。お問い合わせください。

新生児臨時特別給付金を支給します

- ▼支給対象者 2020年6月1日から21年2月26日までに出生した児童を養育する方のうち、次の方
 - ①ひとり親世帯臨時特別給付金を受給または受給資格者の方
 - ②就学援助費受給世帯等臨時特別給付金を受給または受給資格者の方
- ※①または②の給付金の申請時に、新生児分の給付金も申請(受給)されている場合は、対象になりません。
- ▼申請期間 21年3月12日(金)まで
- ▼支給額 児童(新生児)1人につき3万円
- ▼その他 ひとり親世帯臨時特別給付金、就学援助費受給世帯等臨時特別給付金(参考参照)の申請が済んでいない方は、併せて申請してください。詳細は市ホームページ等でお知らせします。

《参考》

給付金名称	支給額	受給資格者
ひとり親世帯臨時特別給付金	1世帯5万円 第2子以降1人につき3万円	18歳の年度末に達するまでの児童(児童に中度以上の障害がある場合は20歳までの児童)を養育するひとり親世帯等のうち、次に該当する世帯 ①2020年6月分の児童扶養手当の支給を受けている方 ②公的年金等を受給しており、20年6月分の児童扶養手当の支給が全額停止となる方 ③新型コロナウイルス感染症の影響を受けて家計が急変するなど、収入が児童扶養手当を受給している方と同じ水準となっている方
就学援助費受給世帯等臨時特別給付金	1世帯5万円 第2子以降1人につき3万円	2002年4月2日以降に生まれた児童を養育する保護者で、次に該当する世帯(ひとり親世帯臨時特別給付金支給対象者を除く) ①20年5月31日時点における就学援助費の支給を受けている方 ②18年中の所得が就学援助費を受給している方と同じ水準の方(豊岡市立小中学校在籍者のいる世帯を除く) ③新型コロナウイルス感染症の影響を受けて家計が急変するなど、収入が就学援助費を受給している方と同じ水準となっている方

※掲載している情報は編集時点(10月15日)のものです。変更になっている場合がありますので、注意してください。

大切なあの人のためにスタインウェイピアノを弾きませんか？

「バレンタイン・ピアノコンサート」

▼日時 2021年2月14日

(日)

○午前の部 午前10時～正午
(開場午前9時)○午後の部 午後1時30分～
3時30分(開場午後0時30分)

▼場所 市民会館 文化ホール

▼応募条件 市民会館でフル
コンサートグレードピアノ
を弾いてみたい方。経験・
年齢・ジャンルを問いませ
ん。

※高校生以下の方の参加には

保護者の同意が必要です。

▼演奏条件 音響反射板を使
用した生演奏。舞台中央に
フルコンサートグレードピ
アノ(スタインウェイ)を設
置します。マイクは使用し
ません。ヤマハのグランド
ピアノも準備できます(デ
ュオ演奏可)。▼定員 高校生以下20人(組)
/一般10人(組)※応募者多
数の場合は書類選考としま
す。▼演奏時間・参加料 高校
生以下・1人(組)、5分以
下

内・千円▽一般 1人(組)、

10分以内・2千円※1組
(2人)の場合2人分の料金
となります。※演奏時間には用意・片付け
の時間を含みます。※演奏前、大切な方へのメッ
セージ時間を設けます(1
分以内)。

▼応募方法 12月23日(水)

午後5時必着で、はがき
に(1)演奏者氏名(2)年齢(学
年)(3)保護者氏名(高校生
以下のみ)(4)郵便番号・住
所(5)連絡先携帯電話番号
(6)演奏曲名・楽曲番号(7)
作曲者氏名(8)演奏時間(9)
演奏への想い、意気込み、
エピソード等(50字以内)
を記入の上、市民会館にフ
ァクスまたはメール、郵
送、窓口にて提出▼その他 コンサート演奏者
以外の方は、入場料無料。
全席自由席。《問合せ》市民会館 ☎23-
0255(火曜日定休)

2020年度

豊岡市成人式を開催します

▼日時 2021年1月10日(日)

①受付：正午～、式典：午後1時～1時45分(城
崎、竹野、日高、出石、但東地域の中学校卒業生)②受付：午後2時30分～、式典：午後3時30分
～4時15分(豊岡地域の中学校卒業生)

▼会場 市民会館 文化ホール

▼対象 2000年4月2日～01年4月1日生まれ
で、本市に住民登録をしている方および希望
者

案内状を11月中旬に送付する予定です。

▼定員 各400人

▼新型コロナウイルス感染症拡大防止対策 会
場定員の2分の1以下での開催とするため、
式典を2回開催

○感染症対策の詳細は、案内状に記載予定

※掲載している情報は編集時点(10月15日)のもので、変更になっている場合がありますので、注意してください。

○新型コロナウイルス感染症の状況により、内容の変更
や開催を見合わせる場合があります。▼申込み 本市に住民登録がない方および郵便
局に転居届を出されている方は案内状が郵送
できません。送付を希望する方は、11月10日
(火)までに送付先等を連絡してください。○事前申込が必要です。案内状および市ホーム
ページを確認してください。

○空席があれば、当日受付も可能です。

▼その他 本市ホームページでリアルタイムに
式典を中継します。

《申込み・問合せ》生涯学習課 ☎23-0341

メール shougaigakushuu@city.toyooka.lg.jp

移住希望者のための住宅

市営移住促進住宅の入居者募集

本市では、但東地域への移住促進策の一環として、移住促進住宅を設置しています。所得要件なく入居できる市営住宅として、広く市外からの移住・定住希望者を募集します。

市営移住促進住宅

①中山向町移住促進住宅(1戸)

建築年度1996年度、平屋、3LDK、延床面積99㎡
家賃28,000円/月、共益費2,491円/月

②赤野移住促進住宅(5戸)

建築年度2003年度、平屋、3DK、延床面積76㎡
家賃28,000円/月、共益費2,491円/月

※移住ポータルサイト「飛んでるローカル豊岡」で360度オンライン内覧できます。

▼**入居条件** 申込時に本市外に居住し、同居または同居しようとする親族があり、本市に移住する意思がある方で、次のいずれかを満たすこと。

○入居しようとする配偶者との年齢の合計が80歳未満(事実婚、婚約中の方も申込みできます)

○中学生以下の同居する子がある。

▼**入居期間** 最長10年間

※10年経過時に引き続き申込資格を満たしている場合は、満たす期間に限り延長可能

▼**募集要項** 但東振興局地域振興課窓口で配布(市ホームページからもダウンロード可)

※郵送可

《**申込み・問合せ**》但東振興局地域振興課

〒668-0393 兵庫県豊岡市但東町出合150

☎54-1000

日本・モンゴル民族博物館企画展

公文書と資料からみる 近代の合橋村

第81回企画展を開催します。明治時代から昭和30年ごろまでの旧合橋村(現在の但東町合橋地区)の近代史を、公文書や写真などから振り返ります。

▼**会期** 10月25日(日)~2021年4月20日(火)午前9時30分~午後5時(入館は午後4時30分まで)

▼**休館日** 水曜日、年末年始(12月28日~1月4日)

▼**場所** 日本・モンゴル民族博物館 企画展示室

▼**入館料** 一般500円、高大生300円、小中生250円(ココロカード提示で無料)、障害者手帳をお持ちの方は半額

▼**その他** 担当学芸員による展示資料の解説会
11月29日(日)午後1時30分~午後2時30分
2021年3月14日(日)午後1時30分~午後2時30分(※申込みが必要)

《**問合せ**》日本・モンゴル民族博物館 ☎56-1000



▲合橋高等小学校の卒業写真(明治30年代か)

今回が最後です

豊岡全国かな書展を開催



皆さんの協力により開催してきました「豊岡全国かな書展」は、今回が最後となります。たくさんの作品を展示しますので、ご来場ください。

▼**日時** 11月20日(金)~22日(日)午前9時~午後5時 ※22日のみ午後4時まで

▼**場所** 総合体育館

▼**展示内容** 入選・入賞作品、仲田光成の作品他

※例年実施していたイベントおよび表彰式は、新型コロナウイルス感染症対策のため中止します。

《**問合せ**》竹野振興局地域振興課 ☎47-1111

※掲載している情報は編集時点(10月15日)のものです。変更になっている場合がありますので、注意してください。

幼稚園・保育園・認定こども園

2021年度の入園児を募集します

2021年4月からの幼稚園、保育園、認定こども園の入園申込みを受け付けます。出産、育児休業復帰などで年度途中から入園を希望する方、出生前の児童の申込みもできます。

※新規申込者が多数の場合、入園を制限することがあります。

※転入予定の方、本市以外の市区町村の幼稚園、保育園、認定こども園に入園希望の方は別途相談してください。

幼稚園

▼対象 2015年4月2日～17年4月1日に生まれ、園区内に住居登録がある児童

▼申込方法 10月下旬に各家庭に案内を郵送。11月9日(月)～30日(月)に各幼稚園で申込み

※土・日曜日、祝日を除く
※保育の都合上、午後2時～4時の受付となります。
※特別の事情で園区外の園を希望する方は別途相談してください。

▼幼稚園保育料は無料です。幼稚園児が公立の放課後児童クラブを利用する場合の使用料も無料です。

保育園

▼対象 市内に住居登録があり、保護者の就労や病気などで、保育園での保育が必要な就学前の児童

※森本へき地保育園は竹野南小学校区在住の児童が対象

▼申込方法 11月9日(月)～30日(月)に、こども育成課、各振興局地域振興課、市内各保育園にある申込書類〔11月2日(月)から配布〕をいずれかに提出

認定こども園

▼対象 ※土・日曜日、祝日を除く
①保育認定児 保育園の対象児童と同じ

②教育認定児 原則として園区内に住居登録があり、入園対象年齢に該当する児童

▼申込方法 ①保育認定児 11月9日(月)

③30日(月)に、こども育成課、各振興局地域振興課、市内各認定こども園にある申込書類〔11月2日(月)から配布〕を希望の認定こども園に提出

②教育認定児 10月下旬に各家庭に案内を郵送。11月9日(月)～30日(月)に各認定こども園で申込み

※土・日曜日、祝日を除く
※おもしろたのしみえこども園、こうのとり認定こども園、城崎こども園、こくふこども園、みかたの森こども園、さよたき認定こども園、おさかおのこども園、(仮称)チャイルドハウスこども園は3

歳児の教育認定児を受入れ、このとり認定こども園の教育認定児の対象・申込方法・申込期間は前述と異なります。直接、各園に問い合わせてください。

《問合せ》こども育成課 ☎22-4452または各園

2021年度

放課後児童クラブの入所者を募集します

▼申込期間 11月9日(月)～30日(月)
※土・日曜日、祝日は除く

▼申込先
新規申込者…こども育成課、各振興局地域振興課
継続申込者…各放課後児童クラブ、こども育成課、各振興局地域振興課

▼対象 市内の小学校に就学する放課後留守家庭児童で、1年を通して利用を希望する方。受入れに余裕がある場合は、幼稚園児(認定こども園の幼稚園児、2012年度以降2年制保育となった幼稚園の4歳児は除く)。

※育児休業復帰や仕事を始める予定のある方などで、年度途中からの利用を希望する方も申し込んでください。

▼利用時間 小学校の下校時～午後6時30分
※幼稚園児の利用時間は、午後4時まで

▼その他 チラシや申込用紙〔11月2日(月)から配布〕などは、こども育成課、各振興局地域振興課、および各放課後児童クラブにあります。
《問合せ》こども育成課 ☎29-0053

※掲載している情報は編集時点(10月15日)のものです。変更になっている場合がありますので、注意してください。

《市内施設一覧》

※(仮称)の施設は、認可・認定申請中です。

分類	地域	施設名	対象年齢	分類	地域	施設名	対象年齢	
							保育認定児	教育認定児
幼稚園	豊岡	豊岡めぐみ幼稚園、豊岡ひかり幼稚園、田鶴野幼稚園、五荘奈佐幼稚園、新田幼稚園、中筋幼稚園、神美幼稚園	4・5歳児	認定こども園	豊岡	八条認定こども園、港認定こども園	6カ月～5歳児	4・5歳児
		日高				日高幼稚園	3カ月～5歳児	3～5歳児
	出石	出石幼稚園、福住幼稚園、寺坂幼稚園						
保育園	豊岡	西保育園、豊陵保育園	6カ月～5歳児	認定こども園	城崎	城崎こども園	6カ月～5歳児	4・5歳児
		アートチャイルドケア豊岡 こうのとり保育園	2カ月～5歳児					
		テラスハウス保育園、カバンストリート保育園、スマイリーハウス保育園、スプリングハウス保育園、 こうのとりの森保育園	2カ月～2歳児					
		(仮称)バンビーノハウス 保育園	2カ月～1歳児					
		竹野	森本へき地保育園			3～5歳児		
	日高	八代保育園、蓼川保育園、 蓼川第二保育園、静修保育園	6カ月～5歳児	4・5歳児				
	出石	出石愛育園	4カ月～5歳児					
	但東	合橋認定こども園	6カ月～5歳児		4・5歳児			
		高橋認定こども園、資 母認定こども園	11カ月～5歳児					
		出石	おさかおのこども園			4カ月～5歳児		

2021年度

社会体育施設使用希望調査

来年度の社会体育施設の使用予定を調整するため、次の調査を行います。

▼対象施設

○**体育館** 総合体育館、市民体育館、日高文化体育館

○**野球場** こうのとりスタジアム、植村直己記念スポーツ公園、出石総合スポーツセンター

○**その他** 豊岡総合スポーツセンター陸上競技場、玄武洞スポーツ公園、神美台スポーツ公園

▼**対象期間** 2021年4月1日～22年3月31日

▼**申込み** 各施設およびスポーツ振興課にある所定の用紙で申し込んでください。

▼**申込期限** 11月30日(月)午後5時まで

▼**その他** ①使用申込にあたり



こうのとりスタジアム

つては、土・日曜日および祝日等に行う大会、行事等を原則とします。

②希望者が重複する場合には、各代表者による調整会議(12月予定、別途連絡)で調整します。ただし、市の行事、その他一般の行事、営利目的の行事の順に優先します。

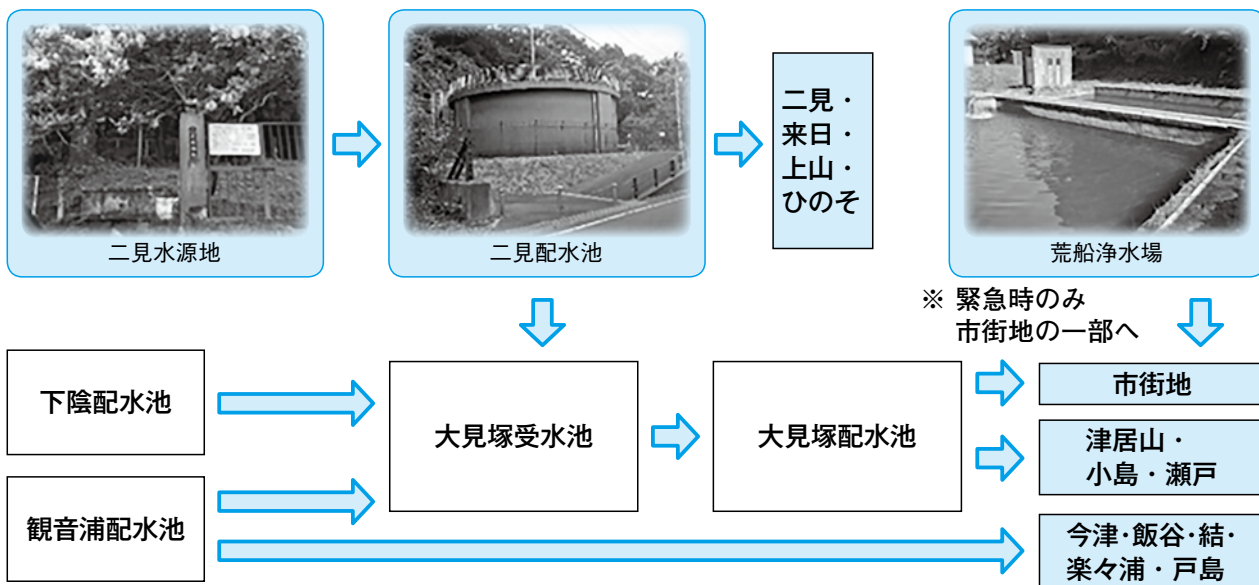
③施設によっては、使用できない期間もありますので、申込時に要項を確認してください。

《申込み・問合せ》スポーツ振興課 ☎21-9023

※掲載している情報は編集時点(10月15日)のもので、変更になっている場合がありますので、注意してください。

城崎町の水道施設の紹介

水道事業は、多くの施設を運営しています。これらの施設は、普段あまり気に掛けないものですが、皆さんのライフラインを担う大変重要な施設です。各地域の施設を、水の流れに沿って紹介します。



下水道処理区の統廃合事業により 八代・平田・神美北部浄化センターが汚水調整池に変わります

※2021年4月1日から変わります



◎汚水調整池

現状は、浄化センターとして汚水の処理を行っていますが、汚水処理機能をストップさせ、ポンプ場に変えます。今まで処理を行っていた槽は、緊急時に汚水を貯められる場所になり、上屋は防災倉庫として使用します。

今まで、処理を行ってきた汚水は、ポンプによって各浄化センター(日高中央・出石・豊岡)へ送られます。

～その結果～

下水道統廃合事業の導入前と比較し、大きなコスト縮減効果を見込んでいます。

※掲載している情報は編集時点(10月15日)のもので、変更になっている場合がありますので、注意してください。

第18号

水たより

■水道課 ☎22-5377 FAX24-2985

■下水道課 ☎22-1801 FAX22-1803

■水道お客さまセンター

☎22-5378 FAX22-5466

水道メーターの検針、水道の開栓・閉栓、
上下水道料金の請求・徴収

2019年度上下水道事業 決算の概要

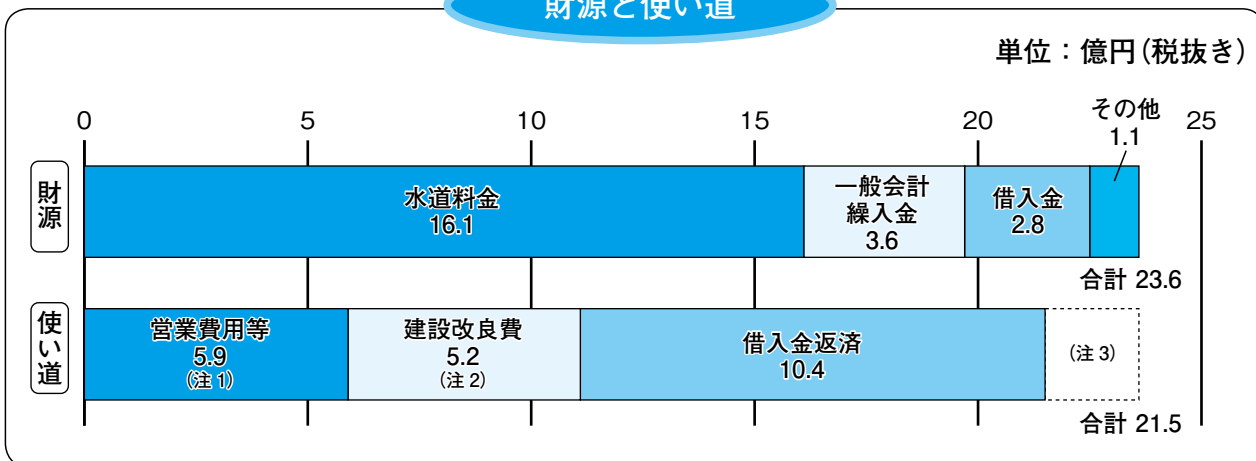
使用者からの水道料金と下水道使用料などを財源に、快適な生活を支えるライフラインの安定的な確保に不可欠な事業を実施し、効率的な財政運営を図っています。

今後も、安全・安心で良質な水道水の供給と、効率的な生活排水処理、そして環境にやさしい水質保全に向けた適切な事業を行い、市民サービスの一層の向上に努めます。

■ 水道事業会計

財源と使い道

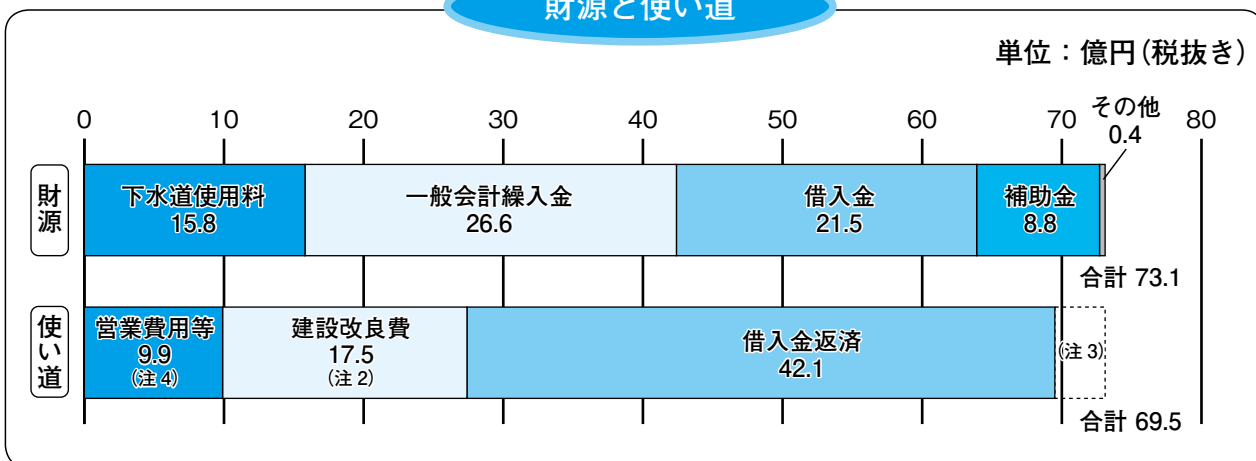
単位：億円(税抜き)



■ 下水道事業会計

財源と使い道

単位：億円(税抜き)



(注1)水をきれいにし、家庭に届けるための費用

(注2)施設整備等のための費用

(注3)財源と使い道の差は、次年度以降の建設改良費や借入金返済の資金として企業内部に留保されます。

(注4)雨水の排水や、汚水を集めて浄化するための費用

これらの表は、2019年度決算のうち、現金収支に着目して作成したもので、減価償却費等は除いています。

※掲載している情報は編集時点(10月15日)のもので、変更になっている場合がありますので、注意してください。

11月は児童虐待防止月間

体罰によらない子育てを広げよう！

2020年4月に児童福祉法等の改正が施行され、子どもへの体罰は法律で禁止されました。子どもが健やかに成長・発達するためには、体罰等に対する意識を一人一人が変えていかななくてはなりません。社会全体が手を取り、子育て家庭を応援しながら、体罰のない社会を実現していきましょう。

《問合せ》こども支援センター ☎21-9003

うすればよいのかを言葉や見本を示すなど、本人が理解できる方法で伝える必要があります。

児童虐待とは

▼身体的虐待

首を絞める。殴る。蹴る。激しく揺さぶる。投げ落とす。やけどさせる。溺れさせる など

▼心理的虐待

言葉で脅す。暴言。無視したり拒否的な態度をとる。兄弟間で極端な差別的扱い。子どもの目の前で家族に暴力をふるう など

▼ネグレクト

適正な衣食住の世話をしない。病気になるつも病院に連れて行かない。子どもを家に残したままたびたび外出する。同居人による虐待を放置するなど

▼性的虐待

子どもへの性的行為。ポルノグラフィの被写体にする など

なぜ体罰はいけないの

体罰が繰り返されると、子どもの心身の成長・発達にさまざまな悪影響が生じる可能性があります。これは科学的にも明らかになっています。

しつけと体罰はどう違うの

しつけとは、子どもの人格や才能等を伸ばし、自立した社会生活を送れるようにサポートしていくことです。そのためにも、体罰ではなく、

一人で抱え込まずに気軽に相談してください

あなたの不安や悩みを解決するため一緒に考えます。

子どもがかわいいと感じないとき、子どもが泣き止まないと、子どもに怒鳴ってしまったり、子どもに手を挙げたりするとき、子どもといるとイライラするとき、子育てのことで身内からいろいろと言われるとき など

- 「虐待を受けたと思われる子ども(虐待の疑い)」を見つけた場合は、ためらわずに下記相談窓口に連絡してください。
- 気になる親子を見掛けたら、行動に移しましょう。
- 匿名でも構いません。連絡者や連絡内容に関する秘密は守られます。

こんなことしていませんか？
…これらは全て体罰です

- ▼何度も言葉で注意したけど言うことを聞かないので、頬を叩いた。
- ▼いたずらをしたので、長時間正座をさせた。
- ▼宿題をしなかったので夕食を与えなかった。

※道に飛び出しそうな子どもの手をつかむといった子どもを保護する為の行為などは該当しません。

詳しくは『体罰等によらない子育てのために～みんなで育児を支える社会に～』
<https://www.mhlw.go.jp/content/11920000/minnadekosodate.pdf>

児童相談所全国共通ダイヤル
☎189(いちはやく)

※近くの児童相談所に電話がつながります。
音声ガイダンスに従ってください。

児童虐待防止24時間ホットライン
☎22-9119
(夜間・休日)

県豊岡こども家庭センター
☎22-4314
(午前9時～午後5時45分)

豊岡市こども支援センター
☎21-9003
(午前8時30分～午後5時15分)

酒は適量だと

「百薬の長」

酒は百薬の長とよく言われます。確かに酒は血行を促進したり、ストレスや緊張を和らげたり、コミュニケーションを円滑にしたりする作用があります。ただし、あくまでもそれは適量を守って飲んだ時のことです。過度に飲酒をすると、生活習慣病を引き起こす恐れがあります。また、睡眠障害やうつ症状の発症・悪化につながり、心の健康へも影響を及ぼします。

適量ってどのくらい？



休肝日をつくらう

例え適量であっても毎日の飲酒は肝臓へ負担がかかりま

る臓器なので、週に2日休ませれば元気を取り戻します。

飲酒量の増加と不眠は要注意

飲酒量の増加はうつ病の時によくみられる症状です。落ち込んだ気分を和らげるため飲酒量が増加していくため、アルコール依存症になりやすくなります。また、不眠を解消するため寝酒としてアルコールに頼りやすくなります。アルコールは眠りを浅くし、睡眠の質を低下させることにつながります。またアルコールに手が出るという悪循環に落ち入ります。眠りにくい場合は、かかりつけ医と相談して睡眠薬等での対応を検討しましょう。

《現在の飲酒習慣についてチェックしてみましょう》

[アルコール使用障害スクリーニング(AUDIT)を改変したチェックリスト]

No	質問	0点	1点	2点	3点	4点
1	あなたはアルコール含有飲料をどのくらいの頻度で飲みますか？	飲まない	1カ月に1回以下	1カ月に2~4回	1週間に2~3回	1週間に4回以上
2	飲酒するときには1日平均、通常どのくらいの量を飲みますか？ (注1)ビール500ml 1缶 = 日本酒1合、酎ハイ500ml、焼酎100ml、ウイスキー60ml	ビール500ml (注1) 1缶以下	ビール500ml (注1) 1~2缶	ビール500ml (注1) 2~3缶	ビール500ml (注1) 3~4缶	ビール500ml (注1) 5缶以上
3	1度にビール1.5L(500ml 3缶) (注1)以上飲酒することがどのくらいの頻度でありますか？	ない	1カ月に1回未満	1カ月に1回	1週間に1回	毎日あるいはほとんど毎日
4	過去1年間に、飲み始めると止められなかったことが、どのくらいの頻度でありましたか？	ない	1カ月に1回未満	1カ月に1回	1週間に1回	毎日あるいはほとんど毎日
5	過去1年間に、飲酒のせいで通常あなたが行うことになっていけなかったことが、どのくらいの頻度でありましたか？	ない	1カ月に1回未満	1カ月に1回	1週間に1回	毎日あるいはほとんど毎日
6	過去1年間に、飲み過ぎた翌朝、アルコールを摂取しないと動けなかったことが、どのくらいの頻度でありましたか？	ない	1カ月に1回未満	1カ月に1回	1週間に1回	毎日あるいはほとんど毎日
7	過去1年間に、飲酒後に、後ろめたさを感じたり、後悔をしたことが、どのくらいの頻度でありましたか？	ない	1カ月に1回未満	1カ月に1回	1週間に1回	毎日あるいはほとんど毎日
8	過去1年間に、飲酒のため前夜の出来事を思い出せなかったことが、どのくらいの頻度でありましたか？	ない	1カ月に1回未満	1カ月に1回	1週間に1回	毎日あるいはほとんど毎日
9	あなたの飲酒のために、あなた自身か他の誰かがケガをしたことがありますか？	ない		あるが、過去1年にはなし		過去1年間にあり
10	肉親や親戚、友人、医師、あるいは他の健康管理にたずさわる人が、あなたの飲酒について心配したり、飲酒を控えるように勧めたことがありますか？	ない		あるが、過去1年にはなし		過去1年間にあり

合計点が、
7点以下…… 問題なし
8点~14点… 減酒が必要です。
15点以上…… 医療機関での相談をお勧めします。

《アルコールの相談窓口》

- 健康増進課(こころのケア相談) ☎24-1127
- 豊岡健康福祉事務所(アルコール相談) ☎26-3672

※掲載している情報は編集時点(10月15日)のもので、変更になっている場合がありますので、注意してください。

たまっているポイントはありますか？

運動健康ポイント交換のお願い

運動健康ポイントとは

体力に合った運動目標を決め、達成状況に応じてポイントがたまる仕組みです。

寄付の最終集計日が迫ります

記入済みの運動健康ポイントシートが手元に残っていますか？ スマートフォンアプリ「とよおか歩子」に、寄付をせずにたまっているポイントはありますか？

1ポイントでも多くの寄付をお待ちしています。

運動健康ポイント
寄付の最終集計日

12月31日(木)

とよおか歩子

秋の夜長に「歩キング」+10
スマホの歩数記録をポイントに変換しましょう。
歩数を引き換えます。 (1歩1ポイント)
お祝い券「歩キング」(豊岡市HPへ)

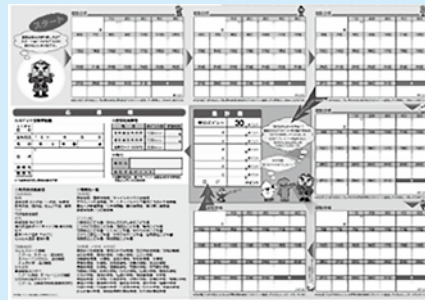
本日歩数
2,636 歩

距離
2.0 km

消費カロリー
72.4 kcal

換ポイント数
8 ポイント

▲スマートフォンアプリ
「とよおか歩子」



▲運動健康ポイントシート

参加方法

次のいずれかの方法から選ぶことができます(併用不可)。
▼「運動健康ポイントシート」に記入してポイントをとめる
▼スマートフォンアプリ「とよおか歩子」でポイントをとめる

ポイントをとめる

次のいずれかの方法で、ためたポイントを交換できます。
▼市内小・中学校等への寄付
▼運動施設利用券、温泉施設利用券または図書カードと交換
※「とよおか歩子」のポイント交換は寄付のみ

詳しくは左の二次元バーコードから市ホームページをご覧ください。



《問合せ》健康増進課

☎ 21-90095
FAX 24-9605

若年性認知症の人と家族のつどい

若年性認知症とは

65歳未満で発症する認知症を若年性認知症といいます。

若年性認知症は、仕事、家事、子育てのキーパーソンとなる世代に起こることから、本人だけでなく、家族の生活に大きな影響を与えます。

若年性認知症の人と家族のつどいに参加しませんか

認知症の診断を受けた方とその家族が自由に話し合い、不安や悩みを共有したり、お互いに助言をしたり意見交換を行っています。

自分だけ、家族だけで悩まずに相談してください。

日時	毎月第3水曜日 午後1時30分から3時30分
場所	立野庁舎 A会議室
対象	若年性認知症の本人・家族
内容	情報提供、意見交換等
参加費	無料

精神保健福祉士・認知症認定看護師(豊岡病院認知症疾患医療センター)、地域包括支援センター、高年介護課の相談員が参加しています。

※相談内容、秘密は厳守します。

※日程は、変更する場合があります。

《問合せ》高年介護課 ☎29-0055

※掲載している情報は編集時点(10月15日)のもので、変更になっている場合がありますので、注意してください。

行政に関する苦情、意見・要望は

「行政相談」を利用してください

「どこに相談したらよいかわからない」「道路の路面にでこぼこがあり危険だ」「役所に申請したが、手続きが進まない」「公共施設が壊れていて危険」など、役所の仕事に関する苦情、意見・要望はありませんか。そんな時は「行政相談」を利用してください。総務省は、全国各地に「行政相談窓口」を設置しています。

行政相談は、国の行政などへの苦情や意見、要望を受け付け、担当行政機関とは異なる立場から、その解決や実現を促進するとともに、行政の制度や運営の改善に生かす仕組みです。

無料で相談でき、秘密は固く守られます。



○電話による相談

全国共通番号

0570-090110

総務省行政相談センター「きくみみ」につながります。

○インターネットによる相談

行政相談受付

検索

https://www.soumu.go.jp/main_sosiki/hyouka/soudan.html



※メールフォームから送信できます。

《問合せ》秘書広報課 ☎21-9035

相談窓口

○行政相談委員に相談

行政相談委員が対面で相談を受けます。広報とよおかの「主な相談」のページで「行政相談」として、各地域で行っている相談の日時・場所を掲載しています。本紙の42ページを確認してください。

認知症安心大作戦

認知症フォーラム講演を
動画で視聴できます

豊岡市認知症フォーラム

豊岡市認知症フォーラム講演を動画で視聴できます。視聴を希望する方には動画視聴用のアドレスをお知らせしますので、高年介護課まで問い合わせてください。DVDの貸出しも行いますので、希望する方は高年介護課まで問い合わせてください。

●講演

「みんなで取り組み、認知症とともに過ごす地域へ」

- 認知症の正しい知識
- 認知症の予防について
- その人らしく過ごす

●講師

神戸常盤大学保健科学部
看護学科教授
柳本有二さん



●対談

認知症疾患医療センター長 高石俊一さん
「具体的な取り組みについて」

《問合せ》高年介護課 ☎29-0055
FAX29-3144

11月は糖尿病予防月間、14日は世界糖尿病デーです 糖尿病を予防しよう

どんな病気？

糖尿病とは、インスリンの働きが低下し、血糖値の高い状態が続く病気です。

血糖値は通常、食後に上昇して約2時間後にはほぼ元に戻り、1日の中でも変動しています。

血液検査でHbA1c6.5%、または空腹時血糖126mg/dl以上になると糖尿病が疑われます。この状態を放置してしまうと、腎臓、目、神経の障害(合併症)の原因になります。

血糖値は血液検査で分かるため、毎年健診を受けることも大切です。

受診をしていますか？

健診で血糖値が高いまま放置したり、糖尿病の治療を中断していませんか？

糖尿病は自覚症状が出にくいいため、高血糖と診断されたら放置せず、必ず病院を受診し、治療を継続しましょう。

新型コロナウイルス感染症予防の観点から受診を控えることが見られますが、自己判断で受診を止めてしまわないようにしましょう。

普段の生活を見直そう

食事や運動などの生活習慣を改善することは、糖尿病治療の基本であり、病気の悪化を防ぎます。より良い生活習慣の積み重ねが健康への第一歩です。この機会に普段の生活習慣を見直すことから始めましょう。

食べ過ぎ・血糖値の上昇を防ぐ食事のポイント

- 1日3食、腹八分目に食べる
- ゆっくり食べる
- 規則正しい食事時間にする
- 野菜料理を積極的に食べる
- 寝る3時間前までに夕食を食べる
- 野菜料理から食べる

《問合せ》健康増進課 ☎24-7034

「新しい生活様式」での お口の健康づくり

《問合せ》健康増進課 ☎24-1127 FAX24-9605

ウイルス感染症から守る

冬になり乾燥が進むと、インフルエンザを含めたウイルス感染症の流行が心配されます。

国が提唱する「新しい生活様式」に基づいた「お口の健康づくり」に取り組み、ウイルス感染症から身を守りましょう。

気をつけること

- ▼環境 「密」にならないように気を付けて、洗面所は譲り合って使用しましょう。換気も忘れずに行いましょう。
- ▼うがい うがいは、のどについてのウイルスや菌を排出し、のどの防御機能を高めます。吐き出した水が飛び散らないように、少量(10cc程度)の水でそっと吐き出しましょう。
- ▼歯みがき 歯みがきで歯垢を除去することでウイルスの活性を抑える効果も期待できるといわれています。なるべく口は閉じて磨きましょう。手鏡は歯みがきの確認もできますが、口元を覆い唾液が飛び散らないように使うこともできます。うがいで飛び散らないように歯磨剤の量も調整しましょう。

よく噛んで免疫力アップ

ウイルスに負けない身体づくりのために栄養も大切です。よく噛んで食べることで副交感神経が刺激され、免疫力がアップします。バランスの良い食事を、健康な歯や調整された入れ歯でよく噛んで食べ、健康な体を作りましょう。

豊岡市健康行動計画(第2次)
～食生活・歯の健康～より
【市民の取り組み】
毎日歯磨きします
歯の定期受診をします



歯の健康に関する情報について、下記のアドレス、または2次元バーコードからご覧いただくことができます。

歯と歯磨きを科学するデンタルWebマガジン
「朝昼晩」(日本歯科医師会)

<https://www.jda.or.jp/asahiruban/>



※掲載している情報は編集時点(10月15日)のもので、変更になっている場合がありますので、注意してください。

12月1日からは 新しい保険証になります

保険証を更新します

現在使用している国民健康保険被保険者証(保険証)の有効期限は、11月30日(月)です。新しい保険証(空色)を、11月下旬に特定記録郵便で世帯主宛てに送付します。

保険証に記載している住所・氏名・生年月日などを確認するとともに、国民健康保険(国保)に加入している世帯員全員分の保険証があるか確認し、大切に保管してください。なお、国保税を滞納している方には、窓口で交付します。

新保険証は

12月1日から使用できます
12月1日(火)以降、病院などの医療機関で診察を受ける場合は、新しい保険証を提示してください。

有効期限

新しい保険証の有効期限は、2021年11月30日(火)です。下表の方は有効期限が異なります。

【新しい保険証の有効期限が11月30日以外の方】

	対象者	有効期限
1	2021年11月30日までに75歳になる方※	満75歳の誕生日の前日
2	2021年11月30日までに在留期間の満了日を迎える外国籍の方	在留期間の満了日

※誕生日以降は「後期高齢者医療制度」に基づく後期高齢者医療被保険者証を使用してください。

「臓器提供の意思表示」ができます
保険証の裏面に、臓器提供の意思表示欄を設けています。必要事項を記入することで意思表示ができます。なお、記入の有無で、受けられる医療の内容に違いが生じることはありません。

「届け出が必要です」
左表の場合、14日以内に届け出が必要です。

《届け出が必要な場合》

国保に加入する場合	必要なもの
豊岡市に転入してきたとき	・印鑑
職場の健康保険をやめたとき、扶養家族でなくなったとき	・健康保険資格喪失証明書 ・印鑑
生活保護を受けなくなったとき	・保護廃止決定通知書・印鑑
子どもが生まれたとき	・印鑑

国保をやめる場合	必要なもの
他の市区町村に転出するとき	・保険証(国保加入者全員分) ・印鑑
職場の健康保険に加入したとき、被扶養者になったとき	・国保の保険証と職場の健康保険証または加入を証明するもの(職場の健康保険加入者全員分) ・印鑑
生活保護を受け始めたとき	・保護開始決定通知書・印鑑 ・保険証(国保加入者全員分)
出国するとき ※1年以上海外に居住する場合は、転出届をしてください。転出届をしなくても1年以上海外に居住すれば、その間の国保資格を喪失することがあります。	・保険証・印鑑 ・出国日が分かるもの(航空券など)

保険証の差替えが必要となる場合	必要なもの
市内で住所、氏名、世帯主等が変わったとき	・保険証(国保加入者全員分) ・印鑑
修学のため、別に住所を定めるとき	・保険証・印鑑 ・在学証明書または学生証
施設(特別養護老人ホームなど)に入所するため、別に住所を定めるとき	・保険証・印鑑 ・入所証明書
保険証をなくしたとき(あるいは汚れて使えなくなったとき)	・印鑑

【共通】いずれの届け出にも、本人確認書類(運転免許証、マイナンバーカードなど)を持参してください。また、外国籍の方は、在留カードを持参してください。

▼注意点

▽国保に加入する場合

加入届が遅れると、国保税をさかのぼって納めていただく他、その間の医療費が全額自己負担になります。

▽国保をやめる場合

職場の健康保険等に加入の場合は、国保資格喪失の届け出が必要です。届け出が遅れると、健康保険料の二

重払いになります。

また、資格喪失後に国保の保険証で受診すると、本来職場の健康保険等が負担すべき医療費(7/8割分)を国保に返還することになります。

《問合せ》市民課

☎21-9061または各振興局市民福祉課

国民年金のお知らせ

社会保険料(国民年金保険料)控除証明書が届きます

年末調整・確定申告まで大切に保管を

国民年金保険料は、所得税および住民税の申告において全額が社会保険料控除の対象となります。

社会保険料控除を受けるためには、毎年1月1日から12月31日までに納付した国民年金保険料の額を証明する書類の添付が必要です。

年末調整や確定申告の際には必ず、日本年金機構から届く「社会保険料(国民年金保険料)控除証明書」を添付してください。

なお、国民年金保険料は被保険者本人だけでなく、その世帯の世帯主および配偶者も連帯して納付する義務があります。家族の国民年金保険料を納付した場合は、その納付額の全額が納付した方の所得税などの控除対象となります。

●社会保険料控除証明書が届く時期

○1月から9月の間に納付した方

→11月上旬

○10月1日以降、今年初めて納付した方

→翌年2月上旬

●社会保険料控除証明書紛失などの照会先

○ナビダイヤル☎0570-003-004

※050から始まる電話☎03-6630-2525

○豊岡年金事務所☎0796-22-0948

障害基礎年金

障害の程度や保険料の納付状況など、下記の3つの要件を全て満たすと、国民年金の障害年金を受けることができます。

①初診日に、年金に加入

障害の原因となった病気やけがで、初めて医師の診療を受けた日(初診日)に、年金に加入していること

※年金に加入していない20歳前や60歳以上65歳未満の期間(日本国内に住んでいること)に初診日があるときも含まれます。

②一定の障害の状態

障害認定日(原則、初診日から1年6カ月を経過した日)または、障害認定日以降に状態が重くなった場合には65歳に達する日の前日までに、国民年金法で定める1級または2級に該当していること

③一定の保険料を納付

初診日の前日において、初診日の属する月の前々月までに一定の保険料が納付または免除されていること

《問合せ》市民課☎21-9015または

各振興局市民福祉課

過去10年以内に保険料免除・猶予期間のある方へ

国民年金保険料の免除[全額免除・一部免除(納付すべき保険料を納付していない場合は追納できません)・法定免除]、納付猶予、学生納付特例を受けた期間があると、保険料を全額納めたときに比べ、老齢基礎年金の年金額が少なくなります。そこで、将来受け取る年金額を増やすために、これらの期間の保険料をさかのぼって納めることができる制度が「追納制度」です。

追納制度の利用には、申込みが必要です。

●注意事項

○過去3年度以前の追納保険料は、当時の保険料額に加算額が付きます。

○追納が可能な期間(過去10年以内)のうち、原則、最も古い分から先に納付することになります。

○すでに老齢基礎年金を受給している方は利用できません。

《問合せ》豊岡年金事務所☎0796-22-0948

年金生活者支援給付制度

年金生活者支援給付金は、消費税率引き上げ分を活用し、公的年金等の収入金額や所得が一定基準額以下の方に、生活の支援を図ることを目的として、年金に上乘せして支給するものです。

年金生活者支援給付金を受け取るには、支給要件を満たし、年金生活者支援給付金の認定請求の手続きをする必要があります。

受取りには請求書の提出が必要です。案内や事務手続きは、日本年金機構が実施します。

詳細は下記に問い合わせてください。

《問合せ》ねんきんダイヤル☎0570-05-1165

(ナビダイヤル)

豊岡年金事務所からのお知らせ

年金相談窓口を下記のとおり時間延長します。

●11月14日(土)

午前9時30分～午後4時(予定)

●11月2日(月)・9日(月)・16日(月)・24日(火)・30日(月)

午前8時30分～午後7時(予定)

○一般的な年金相談

ねんきんダイヤル☎0570-05-1165

※050で始まる電話の方☎03-6700-1165

○来訪年金相談予約

予約受付専用電話☎0570-05-4890

※050から始まる電話の方☎03-6631-7521

《問合せ》日本年金機構豊岡年金事務所

☎0796-22-0948

※掲載している情報は編集時点(10月15日)のもので、変更になっている場合がありますので、注意してください。

2~5

今月のイチオシ



くらしの情報



6~7

市政ニュース

施設イベント

城崎国際アートセンター 城崎町湯島 ☎32-3888 F32-3898 Minfo@kiac.jp ◆休館=火

行事名/内容	日時	備考
児玉北斗 新作ダンス作品『Pure Core』試演会 北米やヨーロッパで長年ダンサーとして活躍し、現在は京都を拠点に活動する振付家・ダンサーの児玉北斗が「身体の政治」をテーマにした新作ダンス作品を、LED照明の第一人者・藤本隆行、ベルリンを拠点に活動する音楽家・平野みどりとともに創作する。12月の京都での公演に先駆けの試演会	11/21(土) 19:30~	¥無料 申必要 ※演出上の都合により激しい音楽と照明を使用します ◆一時保育=11月13日(金)までに電話※対象：満1歳~就学前まで

8~30

豊岡 クローズアップ

豊岡市民プラザ 大手町 ☎24-3000 F24-3004 Minfo@platz-npo.com ◆休館=火

行事名/内容	日時	備考
第182回サロンコンサート ボンボヤーヤandおぐねえによるブルースハーブコンサート 曲目は「ルパン三世のテーマ」「川の流れのように」「もののけ姫」ほか	11/8(日) 13:00~	◆サロンコンサートの出演者を募集中
U18 MUSIC FESTIVAL 18歳以下ならジャンル(音楽・ダンス)を問わず、誰でも出演できる「U18 MUSIC FESTIVAL」! バンドのコンテスト「バンド☆バトル」と、ジャンルや楽器を問わない「音と君。なんでもやりな祭」の2ステージ 18歳以下の若者が輝くミュージックフェスティバルをお楽しみください!	12/26(土) 13:00~	¥無料(要整理券)
第31回プラザ寄席ふれ愛亭 新年初笑いを落語と音曲で!新年恒例プラザ寄席 出演:たんたん落語笑年団・たんたん落語会	1/9(土) 13:30~	¥一般500円、高校生以下300円

31~37

くらしの情報

38~39

保健行事

40~41

図書館 つどいの広場

42~43

主な相談行事



催し

第71回 豊岡市美術展

日 11月3日(火)祝 8日(日)午前9時～午後7時※8日は午後5時まで
 所 総合体育館内特別招待、招待、一般、高校の部…
 絵画、書道、写真、彫刻・工芸▽児童・生徒の部「幼児(年長)、小・中学生」…
 図画、習字▽協賛展示の部…特別支援学級作品展、アートde元気ネットワークショップご紹介コーナー

〒1 豊岡市美術展臨時事務局 ☎23-6776

ひょうご基幹道路ネットワークシンポジウムin但馬

日 12月14日(月)午後2時～4時30分
 所 豊岡市民プラザ内神戸大学大学院・小池淳司教授による基調講演やパネルディスカッションなど
 定 先着150人
 申 11月27日(金)までに所定の用紙(原ホームページからダウンロード可)を 問 に提出
 問 県道路路街路課 ☎078-362-9260

お話カフェ

日 11月12日(木)午前10時～正午
 所 立野庁舎1階多目的ホール
 対 子どもの成長や発達に悩みをもつ保護者
 申 11月6日(金)までに 問 に電話他 一時保育あり
 問 北但広域療育センター ☎22-8688

コウノトリ文化館から

コウノトリ自然観察会

日 11月8日(日)午後1時～
 内 コウノトリと秋の渡り鳥 ¥300円
 申 当日までに 問 に電話

田んぼの学校

日 11月15日(日)午前9時30分～

内 里山で落ち葉集め・焼き芋 ¥100円

植物観察会

日 11月22日(日)午後1時～
 内 秋の植物 身近なシダ植物 ¥300円
 申 当日までに 問 に電話

ガイドウォーク

日 毎週(土)午後1時30分～
 内 コウノトリの郷公園内無料ガイド
 【共通事項】 問 コウノトリ文化館 ☎23-7750

市立歴史博物館企画展

イベント

現地見学「豊岡震災復興建築群」

日 11月22日(日)午後1時30分～
 所 豊岡稽古堂前広場内豊岡大開通の近代建築群を見学
 定 先着20人
 申 問 市立歴史博物館 ☎42-6111

焼き芋＆竹おもちゃ作り大会

日 11月8日(日)午前9時～午後1時頃
 所 クリーンパーク北但の里山内
 焼き芋、竹おもちゃ作り(竹トンボや竹鉄砲等)
 定 30人※小学生未満は保護者同伴※応募者多数の場合
 は新規参加者を優先
 申 11月2日(日)までに参加者の氏名・年齢・住所・電話番号を 問 に電

話、アクセスまたは電子メール
 問 北但行政事務組合 ☎21-9110
 F 21-9102
 M event@hokutan.jp

動く・子どもの館が

やってくる!!

日 11月20日(金)午前11時～正午(受付…午前10時45分)
 所 わくわくの森(スマイリーハウス保育園横)
 対 0～3歳の子どもとその保護者
 定 10組
 申 11月6日(金)～17日(火)に 問 に電話
 問 スマイリーハウス保育園 ☎26-11888

募集

県立大学大学院入学者

◆募集学科・人数
 Ⅱ 地域資源マネジメント研究科博士前期課程(B日程)・12人
 ※A日程(8月)・C日程(3月)を含む
 対 大学卒業者(見込み可)もしくは同等の学力があると認められる社会人経験者や留学生
 ◆試験日
 Ⅱ 12月13日(日) 申 11月17日(火)～12月1日(火)に必要書類を 問 に提出
 問 豊岡ジオ・コウノトリキャンパス学務課 ☎34-6079
 F 22-15200
 M rrm@ofc.u-hyogo.ac.jp

兵庫県最低賃金改正

兵庫県最低賃金が2020年10月1日から時間額900円(改正前は899円)に改正されました。

最低賃金は、パートタイマー、アルバイト等すべての労働者に適用されます。

問 兵庫労働局労働基準部賃金室 ☎078-367-9154
 または但馬労働基準監督署 ☎22-5145

※掲載している情報は編集時点(10月15日)のもので、変更になっている場合がありますので、注意してください。

蓼川福祉会正規保育教諭

対保育士資格と幼稚園教諭免許を有する方または取得見込みの方**定**3人**◆試験日**12月5日**⊕◆選考方法**Ⅱ面接・ピアノ実技・小論文※詳細は応募受付後連絡**◆採用年月日**2021年4月1日**申**11月30日**Ⓜ**までに履歴書を**Ⓜ**に持参または郵送**他**3月中旬〜下旬に研修を実施**Ⓜ**蓼川保育園(〒669-5305日高町祢布1001-2) **☎**42-0169

豊岡市婚活応援プロジェクト

「はーとぴー」参加者

①**第89回出合い交流イベント**
「LOVE11」恋の香りに包まれて〜
日11月22日**Ⓜ**午後1時30分〜4時**所**MANATEA(法花寺)
内少人数でゆったりとお茶しませんか?**対**30代の独身男女**定**男女各9人**¥**2500円
②**第90回出合い交流イベント**
「Peppy♡恋」
日12月6日**Ⓜ**午後1時30分〜4時**所**風空路欧(出石町内町)

おめでとーうございます

(敬称略)

旭日単光章

▽**坂本 修**(日高町久田谷)
▽**岩本不敏**(城崎町上山)

令和2年度 全国防犯協会連合会 防犯功労者表彰

▽**銀賞**
▽**木瀬堯后**(竹野町小丸)

消防業務協力表彰

▽**兵庫県立但馬ドーム**

令和2年度 SUBARU 日本カヌースプリント選手権大会

▽**カナディアンシングル**
1000メートル7位入賞
(東京オリンピック候補)

▽**辻 颯馬**(立命館大学3年生、正法寺出身)

令和2年度「あしたのまち・くらしづくり活動賞」

▽**兵庫県選考審査会 優秀賞**
▽**豊岡総合高等学校インターアクトクラブ**

海と日本プロジェクト
SPONGOM-甲子園

▽**兵庫県大会 優勝**
▽**豊岡総合高等学校 インターアクトクラブ チームOIK**

フ推進室 **☎**19100M
heartreef@city.toyooka.jp

森と木のクラフト展作品

日展示期間11月14日**⊕**12月13日**Ⓜ****内**木を使った未発表のオリジナル作品を募集※入賞作品には表彰状と副賞を進呈※今回より小学生以下の賞「ジュニア賞」を設置**Ⓜ**に電話**問**県立兎和野高原野外教育センター 木の殿堂 **☎**96-1388 **F**96-1390

試験

第3回危険物取扱者試験

日12月13日**Ⓜ****所**県立但馬技術大学校(九日市上町)**◆試験**Ⅱ甲種、乙種全類、丙種**申**消防本部、各分署、出張所および駐在所にある所定の用紙を**Ⓜ**に郵送(10月30日**Ⓜ**11月12日**Ⓜ**)またはインターネットによる電子申請(10月27日**Ⓜ**11月9日**Ⓜ**)※複数受験等を除く**Ⓜ**消防試験研究センター1兵庫県支部 **☎**078-38515799



講習・教室

乙種第4類養成講習会

日 11月12日 午前10時～午後5時
 所 じばさん但馬(大磯町)
 〒71000円※テキスト代4500円別途必要
 申込み制 消防本部予防課危険物係
 ☎24-8036

出石永楽館狂言鑑賞教室

日 ①12月5日 午後7時～8時
 ②12月6日 午前10時30分～11時30分
 ③12月6日 午後1時30分～2時30分
 所 出石永楽館
 内 狂言の所作およびせりふの体験と国語の教科書に掲載されている演目の鑑賞
 対 小学校6年生とその保護者
 問 文化振興課
 ☎23-1160

粘土ワークショップ

日 ①11月22日 午後1時30分～3時30分
 ②11月28日 午前9時30分～正午
 ◆講師 川千恵子さん(粘土工芸作家)
 内 カラフルな粘土を使って立体的な作品をつくる
 ①「お正月」がテーマの短冊飾り
 ②クリスマス額飾り
 対 ①一般(中学生以上) ②5歳～小学6年生※

保護者同伴可 定各10人
 ①千円 ②800円 申 10月31日(土) 11月15日(日)に 問に電話
 所 問市立美術館「伊藤清水記念館」
 ☎52-5456

相談

母子・父子家庭等特別相談

日 11月6日(金)※時間は個別に通知
 所 香美町役場(香美町香住区香住870-1)
 内 弁護士による離婚、こどもの親権、養育費、別れた配偶者の残した借金、遺産相続、財産分与などの無料相談
 定 先着6人
 申 11月4日(水)までに 問に電話
 問 社会福祉課
 ☎24-7031

調停手続き無料相談

日 11月15日(日) 午前9時30分～午後3時
 所 豊岡市民プラザ
 内 交通事故、公害問題、財産分与および戸籍上の問題などの



11月は「労働保険適用促進強化期間」です

労働者(パート・アルバイトを含む)を1人でも雇い入れた事業主は、原則として業種・規模の如何を問わず労働保険(労災保険・雇用保険)の適用事業となり、事業主は加入手続きを行い、労働保険料を納付することが法令で義務付けられています。

まだ労働保険の加入手続きをしていない事業主は、従業員が安心して働けるように、今すぐ最寄りの労働基準監督署または公共職業安定所に連絡して、手続きについて確認してください。

問 但馬労働基準監督署 ☎22-5145
 豊岡公共職業安定所(ハローワーク豊岡)
 ☎23-3101

兵庫労働局ホームページ
 H <https://jsite.mhlw.go.jp/hyogo-roudoukyoku/>

行政書士による無料相談会

日 11月21日(土) 午後1時30分～4時(午後3時30分受付終了)
 所 じばさん但馬第1交流センター
 内 遺言・相続の相談
 申 予約不要
 問 兵庫県行政書士会 但馬支部
 ☎079-66213127

司法書士による無料相談会

日 11月21日(土) 午後1時～4時
 ※予約制(2日前の午後5時までに)
 所 豊岡市民プラザ市民活動室A
 内 相続・登記・多重債務・消費者問題・成年後見

※掲載している情報は編集時点(10月15日)のもので、変更になっている場合がありますので、注意してください。

市交際費を公開します

(2020年4~9月)

区分	金額(円)
御祝(祝金)	10,000
御祝(香典等)	60,000
御供(供花)	88,000
見舞金	110,000
会費・負担金	44,000
市政PRグッズ	24,433
合計	336,433

※詳細は、秘書広報課で閲覧可
市ホームページにも掲載しています

ページ番号検索

1012626

問 秘書広報課 ☎23-1114

ひきこもり相談

日 11月11日(水)午後1時30分~4時30分※1人50分程度所立野庁舎内ひきこもりに関する相談◆相談Ⅱ心理カウンセラー・山本正美さん※個人の秘密は厳守します対ひきこもり本人やその家族など申事前申込制問 健康増進課 ☎22-7700F 24-9605

土地家屋調査士による無料相談会

日 11月21日(土)午後1時30分~4時所 豊岡市民プラザ市民活動室B内土地建物登記、土地

境界に関する相談申前日の午後5時までに問に電話問 兵庫県土地家屋調査士会但馬支部 ☎23-3860

福祉用具・住宅改修相談

日 平日午前9時~午後5時30分内約700点の杖や車いすなどの介護に関わる福祉用具を展示し、体に合った用具の紹介および体に負担の少ない介助方法や住宅改修についてリハビリの専門職に相談※福祉用具の販売は行っていません他 医療・介護に関わる専門職からの相談もお待ちしております▽新型コロナウイルス感

染症対策・相談・見学を希望する方は、事前に連絡所問 県立但馬長寿の郷 ☎079-662-8456

B型肝炎被害者救済のための無料相談・説明会

日 11月28日(土)午後1時30分~3時30分所 じばさん但馬第1交流センター内給付金受給手続きなどの相談・説明他 新型コロナウイルスに関する情勢により会場を使用できなくなる可能性あり問 全国B型肝炎訴訟大阪原告団・弁護士 ☎06-6809-1214

その他

手当を振り込みます

特別障害者手当、障害児福祉

手当

日 8~10月分手当◆振込日 11月10日(他)手当を受けている方が施設などに入所、病院に入院(3カ月を超え)、または死亡した場合は連絡してください問 社会福祉課 ☎24-7033

児童扶養手当

日 9、10月分◆振込日 11月13日(金)問 社会福祉課 ☎24-

11月のテーマ

曜日	内容
月	なかなか歩かない子ども
火	歯磨きが必要な理由と磨き方
水	寝違えが起きたら
木	膀胱がんについて
金~日	皮膚基底細胞がんとは

※3日は月曜日のテーマ、23日は(金)(土)のテーマを放送問 兵庫県保険医協会 ☎078-393-1840

健康情報テレホンサービス

17031
☎0120-979-451
(通話料無料)

令和2年度風しん
抗体検査について

風しんの抗体がない妊娠中（特に初期）の女性が風しんにかかると、生まれてくる赤ちゃんに先天性風しん症候群（難聴、心疾患、白内障などの症状）が現れることがあります。兵庫県では妊娠を希望する女性およびその同居家族、妊婦の同居家族を対象に、風しん抗体検査を実施しています。詳しくは、県ホームページを確認してください。

https://web.pref.hyogo.lg.jp/

11月の納税

①国民健康保険税(普通徴収) 第5期

②個人事業税 第2期

納期限 11月30日(月)

納税は便利な口座振替を利用してください。

問①税務課収税係 ☎23-1118または各振興局 市民福祉課 ②豊岡県税事務所 課税第1課

kf16/fusin.html

公立豊岡病院地域連携
小児休日救急診療日程

所公立豊岡病院他1歳以上の小児で、緊急性のない自己都合などと判断された場合は、時間外診察料金3300円の負担あり 問公立豊岡病院救急受付 ☎22-6111

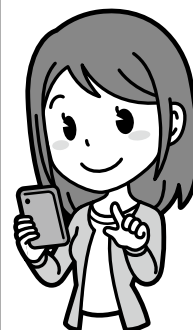
月日		担当医師・住所
11月	8日	よしだ しんさく 吉田真策 (養父市八鹿町・八鹿病院)
	15日	あかまつ りょう 赤松 亮 (九日市下町)

※診療時間は、午前9時～午後5時

サイバーセキュリティ
eラーニングシステム

内サイバー攻撃被害に遭わないようセキュリティ対策などについて学習できるeラーニングシステムを兵庫県警察と神戸大学が共同研究し開発し

市の最新情報をスマホでチェック
～マチイロ配信スタート～



アップストア、グーグルプレイで「マチイロ」を検索し、アプリをダウンロード

※プラットフォーム開発元の(株)ホープの基準で広告が掲載されますが、豊岡市とは関係ありません。



地籍調査成果から

ました問兵庫県豊岡南警察署、兵庫県豊岡北警察署 H http://www.police.pref.hyogo.lg.jp/cedu/



地籍調査成果の登記完了

次の区域が、地籍調査成果に基づく登記の書き換えを完了しました。

福田 大和田、鹿ヶ坪、広田、

西脇、松ヶ代、文田、東脇、江後、玉石▽戸牧 ※東ブケ、※前丸山、篠谷、丸山、※小田井田、※坂根、百町

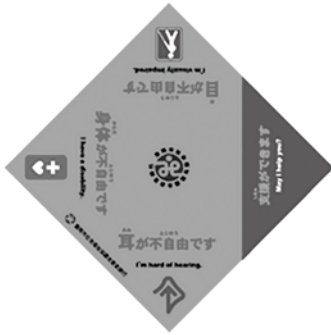
地籍調査成果の閲覧

日 10月30日(金)～11月19日(木) 前9時～午後5時 ※土(祝)は除く 内対象区域の地籍図(案)および地籍簿(案)

竹野町小城

中河原山、川原谷山、荒谷山【共通事項】(太字は大字名、※は小字の一部) 所

問地籍調査課 ☎21-9064



内「目が不自由です」「耳が不自由です」「身体が不自由です」「支援ができません」の文字を記載したバンダナを希望者の方に配布しています。着用することで障がいのあること、それに対するサポートができることを周囲の人が認識でき、必要な支援や配慮を受けやすくなるものです。問豊岡市社会福祉協議会 ☎23 1 2 5 7 3

災害時等障がい者支援用
バンダナを作成しました

体力測定会とリズムトレーニング体験会

年に一度、自分の体力年齢をチェックしてみましょう。年齢を問わず楽しめるリズムトレーニングの体験会も実施します。問スポーツ振興課 ☎21-9023

日時		会場
11月1日(日)	10:00~15:00 (リズムトレーニング体験会) 1回目 10:00~10:30 2回目 13:30~14:00	出石B&G海洋センター
11月3日(火祝)		資母体育館
11月8日(日)		城崎小学校
11月22日(日)		竹野B&G海洋センター
11月29日(日)		市民体育館
12月6日(日)		日高文化体育館

体力測定は、握力、上体起し、長座体前屈のほか、6~64歳は立ち幅跳び、反復横跳び、シャトルランを、65歳以上の方は、開眼片足立ち、10m障害物歩行、6分間歩行を実施します。

夢但馬産業フェアオンライン2020

日10月1日(木)~11月30日(日)所オンライン

内若手社員への取材記事や高校生取材動画など閲覧コンテンツを随時公開するとともに、動画配信・ウェビナー(インターネット上で行うセミナー)などリアルタイムで行う参加型コンテンツを随時実施

問夢但馬産業フェア実行委員会事務局 ☎26-3686



タイトル	内容	日にち
Tajimaヤングに語る「但馬の企業」	若手社員を通じた企業記事	10月1日(木)~31(土)
Tajima高校生が行く「突撃取材班」	地元高校生による取材動画	11月1日(日)~6日(金)
Tajima企業と話す「T A J I M A T U B E」	地元企業によるライブ配信	11月13日(金)・14日(土) ※当日ライブ配信のみ
Tajimaの未来を考える「但馬未来塾」	「IT×地域×農業・林業」をテーマとするオンライン対談	11月7日(土)
	「IT×地域×起業」をテーマとするオンライン対談	11月28日(土)

1才のすくすく広場 所豊岡市保健センター ※予約制(先着順)です

地域	日	曜日	受付時間	対象	予約受付期間	予約先
全域	17	木	13:00~14:00	2019年11月生	12月8~14日	健康増進課 ☎24-9604

※持ち物、内容等詳細は申込時に確認してください。

保健師
定期駐在日
ご案内

(時間8:30~17:15)

城崎振興局	毎週 火曜日
竹野振興局	
日高振興局	毎週 木曜日
出石振興局	
但東振興局	

12月のここに教室はありません。

※会場が記載されていない保健行事は、下記の各地域のセンターで開催します。なお、別の会場で受診を希望する場合は、事前に健康増進課まで連絡してください。

教室等	地域	豊岡	城崎	竹野	日高	出石	但東
乳幼児健康診 査	4か月児健康診査 7か月児健康診査 1歳6か月児健康診査 3歳児健康診査	豊岡市保健センター (立野町12-12)			日高健康福祉 センター (日高町祢布 891-2)	出石健康福祉 センター (出石町福住 1302)	

保健師による健康相談を行います。
乳幼児から高齢者まで誰でも、気軽に相談してください。
※相談は、事前に健康増進課に連絡してください。

献 血

地域	日	曜日	受付時間	会場
竹野	6	日	9:00~12:30	豊岡消防団 竹野庁舎 (竹野消防団)
			13:30~15:00	

個別運動相談

会場	日	時間
ウェルストーク豊岡	6日(日)	10:00~20:00(受付:19:00まで) 1時間程度

内ポディースキャン、体力測定、個別運動指導
対20歳以上の市民 ￥無料
申ウェルストーク豊岡 ☎24-0582 ※要予約

健診結果相談会

日	曜日	時間	会場
21	月	9:00~11:30	立野庁舎1階多目的ホール

申健康増進課☎24-1127 ※要予約

休日急病診療所 (立野町12-12)

診療日	受付時間	診療科目	電話
6日(日)、13日(日)、20日(日)、27日(日)、31日(木)	①9:00~11:30 ②13:00~16:30	内科・小児科	23-9219

※診療状況により、受付時間を繰り上げて終了する場合があります。
※受診の際は、事前に電話連絡をお願いします。

相 談

名称	曜日	相談時間	電話
もしもし電話健康相談	平日	9:00~17:00	22-7700
但馬地域 小児救急医療電話相談	毎日	19:00~22:00	22-9988
兵庫県 子ども医療電話相談	平日・土	18:00~翌日8:00	・プッシュ回線、携帯 #8000 ・ダイヤル回線、IP電話 078-304-8899
	日・祝日	8:00~翌日8:00	

母と子の健康

4か月児健康診査

地域	日	曜日	受付時間	対象	内容等
豊岡 城崎 竹野	18	金	13:00~13:15	2020年7月28日~8月5日生	持 母子手帳、バスタオル、健康診査アンケート 内 身体計測、内科診察、育児相談、離乳食相談
			14:00~14:15	2020年8月6~18日生	
日高	2	水	13:10~13:30	2020年7月5日~8月2日生	
出石 但東	15	火	13:00~13:15	2020年7月18日~8月15日生	

7か月児健康診査

地域	日	曜日	受付時間	対象	内容等
豊岡 城崎 竹野	21	月	13:10~13:25	2020年5月1~15日生	持 母子手帳、バスタオル、ハンカチ、健康診査アンケート 内 身体計測、内科診察、育児相談、離乳食の試食・相談、歯科相談、ブックスタート(絵本の読み聞かせ)
			14:00~14:15	2020年5月16~21日生	
日高	2	水	13:40~13:50	2020年4月5日~5月2日生	
出石 但東	15	火	13:00~13:15	2020年4月18日~5月15日生	

1歳6か月児健康診査

地域	日	曜日	受付時間	対象	内容等
豊岡 城崎 竹野	1 22	火	13:00~13:15	2019年4月26日~5月7日生	持 母子手帳、バスタオル、健康診査アンケート 内 身体計測、内科診察、歯科診察、育児相談、歯科相談など
			13:45~14:00	2019年5月8~20日生	
			13:00~13:15	2019年5月21~29日生	
			13:45~14:00	2019年5月30日~6月10日生	
日高	9	水	12:35~12:45	2019年3月10日~4月21日生	
			13:20~13:30	2019年4月22日~5月14日生	
			13:50~14:00	2019年5月15~31日生	
出石 但東	2	水	13:00~13:30	2019年3月11日~6月2日生	

3歳児健康診査

地域	日	曜日	受付時間	対象	内容等
豊岡 城崎 竹野	8	火	13:00~13:15	2017年8月29日~9月15日生	持 母子手帳、バスタオル、視聴覚アンケート、尿、健康診査アンケート 内 身体計測、内科診察、歯科診察、尿検査、育児相談、歯科相談、栄養相談など
			13:45~14:00	2017年9月16~22日生	
出石 但東	16	水	13:00~13:15	2017年7月1日~8月28日生	
			13:45~14:00	2017年8月29日~9月22日生	

※12月の日高会場での3歳児健診はありません。

母子手帳交付日 所豊岡市保健センター

地域	日	曜日	受付時間	対象	内容等
全域	4 18	金	9:00~11:00	妊娠届を提出する方	持 妊娠届出書、印鑑、妊婦健診領収書、振込先口座の分かるもの、次の①②のいずれか①個人番号カード②個人番号通知カードと妊婦の本人確認ができるもの(運転免許証、パスポートなど) 内 母子手帳交付、保健師・栄養士・歯科衛生士の相談、妊婦健診・妊婦歯科健診助成の手続きなど

※上記の日程に都合のつかない方は、母子手帳の交付、各助成の手続き、保健相談のみ、健康増進課窓口で対応します。各振興局では、保健師の駐在日に、窓口交付ができます。必ず前日までに予約してください。予約は、電話または右記の市ホームページ内「予約フォーム」でできます。

予約がなくても母子手帳交付はできますが、当日お待ちいただくことがあります。

◆窓口予約受付時間 平日午前8時30分~午後5時15分

ページ番号(市ホームページ内)

1007111 表示



市ホームページ

※掲載している情報は編集時点(10月15日)のもので、変更になっている場合がありますので、注意してください。

つどいの広場(11月)

豊岡市内の6カ所の子育てセンターでは、子育て中の保護者を応援するためのいろいろな活動をしています。地域以外の方も参加できます。子育てセンターが休業している場合は、実施しません。

子育て総合センター
☎24-4604
火曜日休館

ほっとたいむ
日2日(月)26日(水)午前11時～
所子育て総合センターふれあい広場(内)唱歌や童謡を歌う

そとあそび広場

日①5日(水)②9日(日)③20日(金)午前10時15分～11時30分
④26日(水)午後1時30分～3時(所)①玄武洞公園②正法寺ふれあい公園③④しばっこ広場(内)戸外遊び、遊具での遊び、子育て相談&子育て情報提供他

パパと遊ぼうデー

日15日(月)午前10時～11時(内)新聞紙遊び、親子触れ合い遊び、パネルシアター他(対)乳幼児とパパ※ママやきょうだいの参加も大歓迎(定)10組(申)6日(金)

なかよし広場

日18日(水)午前9時45分～11時

「ブラックパネルシアター」「くいしんぼうおぼけ」他(定)50人(申)20日(金)整理券を配布します

城崎子育てセンター
☎32-4666
日・月曜日、祝日休館

おでかけ広場

日12日(水)午前10時30分～11時30分(所)港地区コミュニティセンター(内)わくわく館(内)コーナー遊び、座談会

パパと遊ぼうデー「運動遊び」

日17日(水)午前10時30分～11時30分(内)親子運動遊び(対)講師(内)運動遊び指導員(対)乳幼児とパパ※ママも大歓迎(定)10組(申)5日(水)

おたのしみ広場

日24日(水)午前10時30分～11時(内)いろいろな楽しい遊びをします

竹野子育てセンター
☎47-2030
月曜日、祝日休館

なかよし広場

日11日(水)午前10時～11時(内)身長・体重計測、歯科衛生士によるミニ講話、親子触れ合い遊び、相談他(対)おむね1歳までの乳児と保護者、妊婦(定)10組(持)保持バスタオル、母

子手帳、お茶等(申)4日(水)

消防訓練

日17日(水)午前10時～11時30分(内)消防訓練、講話(対)講師(内)消防署員(定)10組(申)10日(水)

運動遊び

日24日(水)午前10時30分～11時30分(内)親子運動遊び(対)講師(内)運動遊び指導員(定)8組(申)17日(水)持(持)お茶、タオル

日高子育てセンター
☎42-4610
月・第1土・第1以外の日曜日、祝日休館

なかよし広場

日10日(水)午前10時～11時15分(内)簡単ベビーマッサージ、保健師のミニ講話、計測、個別相談(対)おむね1歳までの乳児と保護者、妊婦(定)10組(持)保持バスタオル1枚(申)6日(金)

子育て&親育ち講座(日高)(E)

日25日(水)午前10時～11時30分(所)日高庁舎3階会議室(内)先回り子育ての害(対)子育て中の保護者(定)10人(申)24日(水)持(持)お茶※親子別々の水筒を用意してください

ベビーマ「抱っこ」の広場

日12月1日(水)午前10時30分

11時(内)簡単ベビーマッサージ、ママ交流(対)おむね1歳までの乳児と保護者(持)保持バスタオル1枚

出石子育てセンター
☎52-6188
日・月曜日、祝日休館

子育て&親育ち講座(出石)

日11日(水)午前9時45分～11時30分(所)弘道地区コミュニティセンター(内)研修室(内)つけが、おしつけになっ

親子運動遊び

日18日(水)午前10時～11時(所)弘道地区コミュニティセンター(内)多目的ホール(内)親子運動遊び(対)講師(内)運動遊び指導員(対)おむね2歳以上の幼児と保護者(定)10組(申)4日(水)

工作広場

日25日(水)午前10時～11時(内)オリジナルカレンダー作り(対)講師(内)尾川千歳さん(定)10組(申)300円(申)11日(水)

但東子育てセンター
☎21-9079
日・月曜日、祝日休館

パパと遊ぼうデー「親子3B体操」

日14日(水)午前10時30分～11時30分(所)合橋地区コミュニティセンター(内)多目的ホール(内)親子触れ合い体操、保護者のストレッチ(対)講師(内)日本3B体操協会・木村美保さん(対)乳幼児とパパ※ママだけの参加もOK(定)10組(持)保持バスタオル、お茶(申)5日(水)

子育て&親育ち講座(但東)

日19日(水)午前9時45分～11時30分(所)合橋地区コミュニティセンター(内)研修室(内)きょうだいの子育て(対)子育て中の保護者(定)10人(申)一時保育(申)10人(申)5日(水)

なかよし広場

日27日(金)午前10時～11時(内)歯科衛生士ミニ講話、計測、相談、親子遊び、交流(対)おむね2歳までの乳幼児と保護者、妊婦(定)10組(申)11日(水)持(持)母子手帳

※申込みは先着順です。所のない事業…各子育てセンターで開催します。持のない事業…申込時に確認してください。

※各子育てセンターの最新情報はこちらから



※掲載している情報は編集時点(10月15日)のもので、変更になっている場合がありますので、注意してください。



本館 ☎23-6151 (京町5-28) 日高 ☎21-9060 (日高庁舎1階)
 城崎 ☎21-9072 (城崎庁舎2階) 出石 ☎21-9010 (出石庁舎1階)
 竹野 ☎21-9078 (竹野庁舎3階) 但東 ☎21-9036 (但東市民センター1階)

■開館時間 午前10時～午後6時 ※本館(金・土)午前10時～午後7時
 ■ホームページから資料検索・予約、またメールでの問合せもできます。
 H <https://lib.city.toyooka.lg.jp> M toyolib@city.toyooka.lg.jp

11月の行事予定

乳0～2歳 幼3～6歳 小小学生
 中中学生 高校生 一般

日	曜日	時間	場所	行事名
1	日	10:00	本館	リサイクルブックフェア(2日目) 一般
2	月	10:30	日高	乳幼児版 絵本からのおくりもの 乳幼
3	火			休館日
4	水	10:00	出石	えほんのとびら(出石子育てセンター) 乳幼
		10:15	本館	いっしょにおはなし会 幼
		10:30	竹野	にじっこ絵本(竹野子育てセンター) 乳幼
		11:00	本館	おはなしのゆりかご 乳
5	木	10:30	但東	読み聞かせ研修会 一般
6	金			
7	土	10:30	竹野	テーマであそぼ!(工作:松ぼっくりけん玉) 幼小
8	日			
9	月	10:30	日高	乳幼児版 絵本からのおくりもの 乳幼
10	火			休館日
11	水	10:15	本館	いっしょにおはなし会 幼
12	木	10:30	出石	おはなしを楽しむ会 一般
		10:30	但東	えほんはともだち(但東子育てセンター) 乳幼
13	金			
14	土	10:10	本館	土曜としょかん(工作:フルタブへび) 幼小
		10:30	城崎	おはなしランド(工作:わくわくさかなつり) 幼小
		13:30	日高	絵本からのおくりもの 幼小
15	日			
16	月	10:30	日高	乳幼児版 絵本からのおくりもの 乳幼
17	火			休館日
18	水	9:45	豊岡	おはなしのゆりかご(豊岡市民プラザ「なかよし広場」で開催) 乳幼
19	木	10:15	日高	絵本の読み聞かせの会(日高子育てセンター) 乳幼
		10:30	城崎	えほんといっしょ(城崎子育てセンター) 乳幼
20	金	10:30	本館	としょかん映画会「僕らは歩く、ただそれだけ」(2009年・73分) 一般
21	土	10:30	本館	おはなし会 幼小
		10:30	但東	おはなしのもり(季節の工作) 幼小
		13:30	本館	としょかん映画会「僕らは歩く、ただそれだけ」(2009年・73分) 一般
		14:00	竹野	テーマであそぼ!(工作:松ぼっくりけん玉) 幼小
22	日	14:00	出石	出石としょかん・くらぶ 小
23	月			休館日
24	火			休館日
25	水	10:15	本館	いっしょにおはなし会 幼
		10:30	城崎	読み聞かせ勉強会(絵本の森) 一般
26	木			
27	金			
28	土	10:10	本館	読み聞かせ勉強会 一般
		13:30	日高	絵本からのおくりもの 幼小
29	日			
30	月			休館日(図書整理日)

としょかん映画会

「僕らは歩く、ただそれだけ」(2009年・73分)

日 11月20日(金)午前10時30分～、21日(土)午後1時30分～

所 本館2階視聴覚・講演室

◆あらすじ=恋人と別れた少女は、カメラを手に故郷の町を訪ねる。写真を撮りながらさまざまな人々と出会ううちに少女の心情に変化が訪れる。

◆出演=安藤サクラ

定 18人

申 ~11月19日(土)

◆一時保育=~11月12日(土)

問 本館

たのしいおはなしわくわくライング

粘土で「こびととくつや」の靴を作ろう!

日 12月5日(土)午後1時30分～3時30分

所 城崎庁舎3階城崎地区コミュニティセンター多目的ホール1

内 絵本の読み聞かせ、粘土細工

定 20人

¥ 800円

申 11月1日(日)～

問 城崎分館またはコミュニティ城崎☎21-9071

やませみカフェでゆったりと

竹野分館ではやませみカフェ(地域サロン)で「やませみ文庫」と題した出張貸出を行っています。

コーヒーや紅茶、おいしいおやつを楽しみながら、ゆっくり本が読めます。気に入った本があれば、借りることもできます。

地域の人と交流をするもよし、ゆっくり本を読むもよし。特別な時間を過ごしてみませんか。

日 第1金曜日午後1時30分～、第3木曜日午前10時～

所 竹野庁舎2階竹野地区コミュニティセンター

※掲載している情報は編集時点(10月15日)のもので、変更になっている場合がありますので、注意してください。

11月の主な相談

NOVEMBER

内 容	日・曜日	時 間	場 所	問 合 せ	電 話	
人 権 相 談	5日(木)	13:30~16:00	但東健康福祉センター	生涯学習課	23-0341	
	11日(水)		豊岡健康福祉センター			
			日高地区コミュニティセンター			
行 政 相 談	2日(月)	13:30~15:30	竹野庁舎	秘書広報課	21-9035	
	11日(水)		日高コミュニティセンター			
	12日(木)		出石庁舎			
	13日(金)		但東健康福祉センター			
	14日(土)		10:00~11:30			豊岡健康福祉センター
身 体 障 害 者 (聴覚障害者)相談	24日(火)	13:00~16:00	豊岡健康福祉センター	社会福祉課	24-7033	
身 体 障 害 者 (視覚障害者)相談	27日(金)	13:00~16:00				
知的障害者相談	10日(火)	9:00~11:00	立野庁舎			
精神保健福祉相談	12日(木)	9:00~11:00	竹野庁舎			
	26日(木)		日高健康福祉センター			
心 配 ご と 相 談	毎週月~金	8:30~17:30	各地域の健康福祉センター	豊岡市社会福祉協議会	本所・各支所	24-7311
結 婚 相 談	6日(金)	13:30~16:00	豊岡健康福祉センター	豊岡市社会福祉協議会	本所	23-2573
	20日(金)				日高支所	42-0100
	11日(水)		日高健康福祉センター			
	25日(水)					
法 律 相 談 (予約受付10/28(水)8:30~) (先着8人・電話予約のみ)	10日(火)	13:00~16:00	豊岡健康福祉センター	豊岡市社会福祉協議会	本所	23-2573
不 登 校 相 談 発達にかかわる相談 子育て家庭相談	毎週月~金	9:00~17:00	豊岡健康福祉センター		こども支援センター	24-8303
農 家 相 談	毎週月~金	13:00~17:00	市役所農業委員会		農業委員会事務局	21-9021
Uターン就職相談	毎週月~金	8:30~17:15			ジョブサポ豊岡(無料職業紹介所)	21-9008
ものづくり相談	毎週月~金	8:30~17:15	市役所環境経済課		豊岡市ものづくり支援センター	21-9024
消費生活相談	毎週月~金	9:00~16:00	市役所生活環境課		消費生活センター	21-9001
外国人生活相談 Advisory Service	毎週月~金	9:00~16:00	市役所秘書広報課		秘書広報課	21-9035
エイズ・肝炎検査	10日(火) 24日(火)	9:15~11:15	兵庫県豊岡総合庁舎 豊岡健康福祉事務所		豊岡健康福祉事務所 健康管理課	26-3660
こころのケア相談	12日(木)	13:30~16:30			豊岡健康福祉事務所 地域保健課	26-3672

※毎週の相談日は、祝日を除く

2020年9月30日現在(前月比)
豊岡市の人口
[住民基本台帳(日本人+外国人)]

合 計	男 性	女 性	世 帯 数
80,010人(-56人)	38,596人(-35人)	41,414人(-21人)	33,331世帯(+4世帯)

※掲載している情報は編集時点(10月15日)のもので、変更になっている場合がありますので、注意してください。

11月の主な行事

NOVEMBER

1 (日) パパと遊ぼうデー
(10:30~11:30 日高子育てセンター)

2 (月) ほっとたいむ
(11:00~11:15 子育て総合センター)

3 (火) 文化の日
第71回豊岡市美術展(9:00~19:00 総合体育館、~8日17:00)

4 (水) えほんのとびら
(10:00~10:30 出石子育てセンター)
にじっこ絵本
(10:30~11:00 竹野子育てセンター)

5 (木) ベビ♡ハグたいむ
(10:00~10:30 出石子育てセンター)
真嶋信子刺繍作品展(全但バス但馬ドームセンター棟ギャラリー、~12月6日)

6 (金)

7 (土) 但馬ハイスクールアートフェスティバル
(13:00~ 豊岡市民プラザ)

8 (日) 第182回サロンコンサート
(13:00~13:45 豊岡市民プラザ)

9 (月)

10 (火) 音楽あそび
(10:00~11:00 竹野子育てセンター)

11 (水)

12 (木) そとあそび広場
(10:00~11:00 諸杉神社)
えほんはともだち
(10:30~11:00 但東子育てセンター)
おでかけ広場(10:30~11:30 港地区コミュニティセンター)

13 (金)

14 (土)

15 (日)

16 (月)

17 (火)

18 (水) そとあそび広場
(10:30~11:30 但東スポーツ公園)

19 (木) おやこふれあいたいむ
(10:30~11:00 子育て総合センター)
えほんといっしょ
(10:30~11:00 城崎子育てセンター)
絵本の読み聞かせの会
(10:30~11:00 日高子育てセンター)

20 (金) 仲田光成記念第20回豊岡全国かな書展(9:00~17:00 総合体育館、~22日16:00)

21 (土)

22 (日)

23 (月) 勤労感謝の日
城崎温泉かに王国開国式&絶叫大会
(11:00~ JR城崎温泉駅前広場)

24 (火)

25 (水)

26 (木) ほっとたいむ
(11:00~11:15 子育て総合センター)

27 (金)


28 (土)

29 (日)

30 (月)

▼猛暑から解放されてほっと一息。演劇祭では「非日常」を味わって思い切りフレッシュ。と思ったのもつかの間、川あらしが発生するよくな朝晩の寒さに。季節の移り変わりの早さには驚くはかりです。

ひとりごと



※掲載している情報は編集時点(10月15日)のものです。変更になっている場合がありますので、注意してください。

新型コロナウイルス感染症関連情報

Regarding the new Coronavirus (COVID-19)

相談

息苦しさ、強いだるさ、高熱等の強い
症状、軽い風邪の症状が続く方

帰国者・接触者相談センター
(豊岡健康福祉事務所)

☎26-3660・FAX24-4410
平日午前9時から午後5時30分

予防・検査・医療に関する相談
新型コロナ健康相談コールセンター

☎078-362-9980
FAX078-362-9874
平日・休日24時間開設

県ホームページ



<https://web.pref.hyogo.lg.jp/kk03/200129.html>

市ホームページ



ページ番号: 1009474
<https://www.city.toyooka.lg.jp/kurashi/iryokenko/yobosesshu/1009474/index.html>

手洗い咳エチケットで 新型コロナ感染症・インフルエンザを予防

新型コロナウイルス感染症と同様に、インフルエンザもウイルス性の感染症です。乳幼児や高齢者、妊婦などの抵抗力の弱い人は注意が必要です。飛沫感染や接触感染によって人から人へうつりますので、感染予防のポイントを押さえ、自分自身や家族、周りの人たちをウイルス感染から守りましょう。

予防のポイント



**外出後や食事の前後などには、
こまめな手洗いをする**

石鹸を使って、最低でも15秒以上こすってから、流水で念入りに洗いましょう。



ウイルスへの体の抵抗力を高める

バランスの取れた食事や適度な運動、休養、睡眠を心掛けましょう。



三つの「密」を避ける

換気の悪い「密閉空間」、多数の人が集まる「密集場所」、間近で会話や発声をする「密接空間」がそろった状態の場所、特に人が多く集まる場所への外出は、極力避けましょう。



適度な湿度を保つ

空気が乾燥するとウイルスに感染しやすくなりますので、湿度計を目につきやすい所に置き、50~60%の湿度を保ちましょう。



咳エチケットを守る

マスクをしていても、咳・くしゃみの際は周りの人に配慮し、マスクをしていない時は、ティッシュなどで口と鼻を押さえましょう。



過度に受診を控えない

新型コロナウイルス感染症への感染の懸念から、医療機関の受診を控える傾向が強まっていますが、自己判断で受診を控えると、慢性疾患の症状悪化や免疫力低下により、ウイルスに対抗できない状態になることがあります。具合が悪いなど、健康に不安がある場合は、まずはかかりつけ医に相談しましょう。

《問合せ》健康増進課 ☎24-1127

※掲載している情報は編集時点(10月15日)のもので、変更になっている場合がありますので、注意してください。



環境に優しいベジタブルインキで
印刷しています。

