

第1号議案

豊岡市辺地総合整備計画の策定について

公共的施設の総合的な整備に関する財政上の計画を、別紙「豊岡市辺地総合整備計画」のとおり定めたいので、辺地に係る公共的施設の総合整備のための財政上の特別措置等に関する法律（昭和37年法律第88号）第3条第1項の規定により、議会の議決を求める。

令和2年2月28日提出

豊岡市長 中 貝 宗 治

(理由)

辺地における公共的施設の整備に対する財政上の特別措置を受けるため。

豊岡市辺地総合整備計画 (案)

2020年度

2020年3月

兵庫県豊岡市

豊岡市総合整備計画

兵庫県 豊岡市日高町伊府辺地

(辺地の人口 262人 面積 0.9km²)

1 辺地の概況

- | | |
|-----------------------|----------------------|
| (1) 辺地を構成する市(町)又は字の名称 | 豊岡市日高町伊府 |
| (2) 地域の中心の位置 | 豊岡市日高町伊府字鑄師ヶ淵 432-15 |
| (3) 辺地度点数 | 107点 |

2 公共的施設の整備を必要とする事情

冒険館は、1994年の開館から20年以上が経過し、躯体や設備の劣化、展示の陳腐化が進み、入館者数が大きく低迷している。そこで、施設の安定的かつ継続的な運営を実現するため、民間事業者の創意工夫や経営能力を活用して施設の改修と、氏のもつ普遍的な価値や今日的な意義を表現するための展示のリニューアルを行う。

3 公共的施設の整備計画

令和2年度 1年間

(単位 千円)

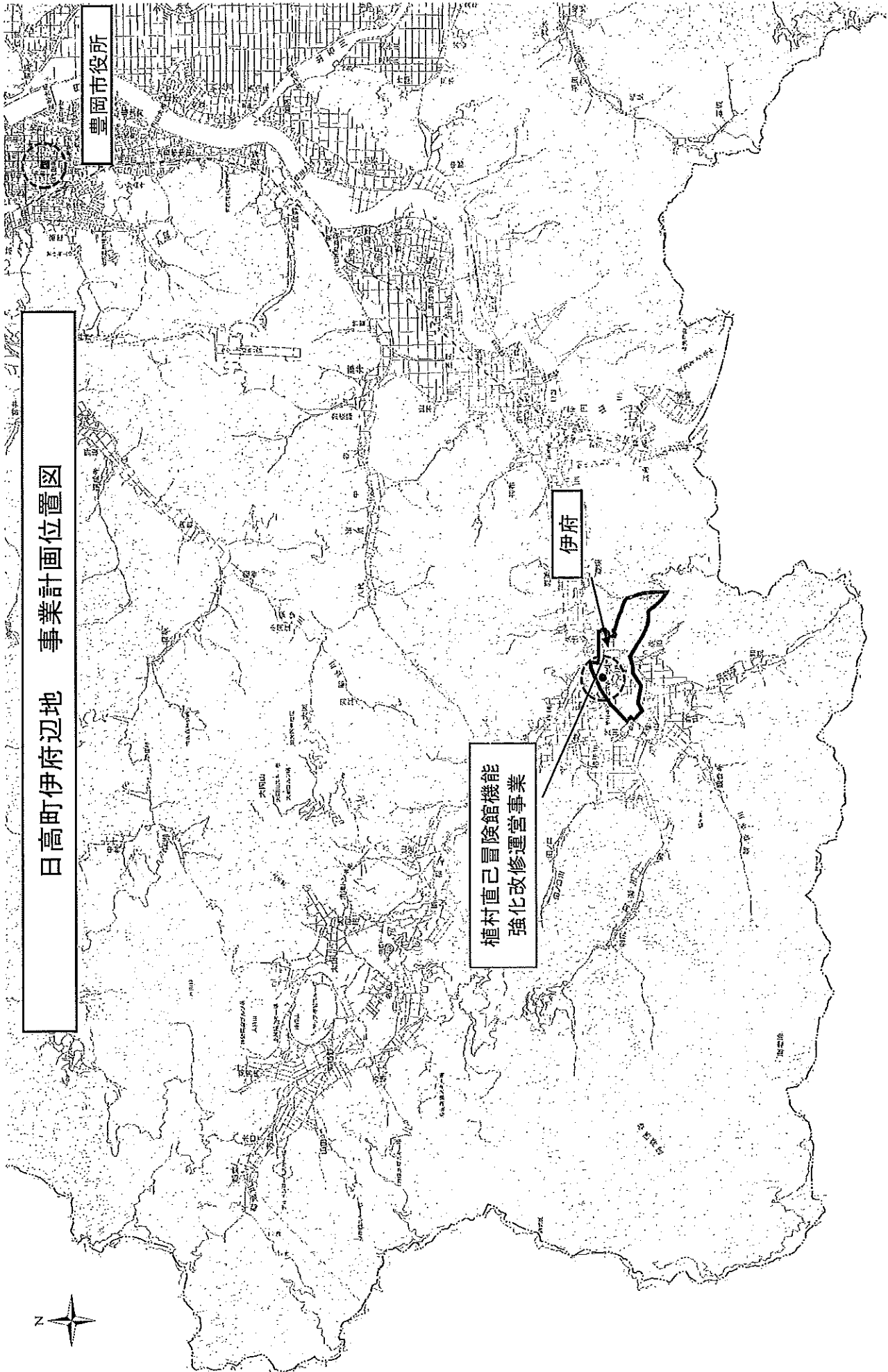
施設名	事業主体名	事業費	財源内訳		一般財源のうち 辺地対策事業債の 予定額
			特定財源	一般財源	
植村直己 冒険館	豊岡市	636,288	165,800	470,488	393,000
合計		636,288	165,800	470,488	393,000

日高町伊府辺地 事業計画位置図

豊岡市役所

伊府

植村直己冒険館機能
強化改修運営事業



豊岡市総合整備計画

兵庫県 豊岡市日高町栗栖野辺地

(辺地の人口 191人 面積 1.4k㎡)

1 辺地の概況

- | | |
|-----------------------|----------------------|
| (1) 辺地を構成する市(町)又は字の名称 | 豊岡市日高町栗栖野 |
| (2) 地域の中心の位置 | 豊岡市日高町栗栖野字薮ヶ野 59-187 |
| (3) 辺地度点数 | 111点 |

2 公共的施設の整備を必要とする事情

当地区は、市の中心部から南西へ約25kmに位置し、大部分を山間部が占め、周囲を1,000m前後の山々に囲まれた神鍋高原に集落が散在する地形である。

(1) 診療施設整備事業

豊岡市立神鍋診療所は、旧日高町西部の山間部に位置し、過疎化の進行が著しい中、地域に根ざした診療を行っているが、公立豊岡病院まで20km以上も離れている地域もあり、必要とする医療を身近な地域で安心して受診できる体制が必要である。このため、診療所での診療に必要な機器を整備し、地域医療体制の維持・確保を図ることにより、地区住民の利便性及び安心・安全を確保するものである。

(2) 大規模舗装修繕事業

市道栗栖野・山田線は、豊岡市日高町栗栖野地区から日高町山田地区を結ぶ4.4kmの幹線道路であり、2004年4月に兵庫県管理の国道482号から市道へ移管された。

本路線は舗装の経年劣化等により路面の損傷が著しい。このため、アスファルト舗装の修繕を行うことにより、通行の安全確保を図るものである。

3 公共的施設の整備計画

令和2年度 1年間

(単位 千円)

施設名	事業主体名	事業費	財源内訳		一般財源のうち 辺地対策事業債の 予定額
			特定財源	一般財源	
神鍋診療所	豊岡市	4,180	2,090	2,090	900
市道栗栖野・山田線	豊岡市	8,000	0	8,000	8,000
合計		12,180	2,090	10,090	8,900

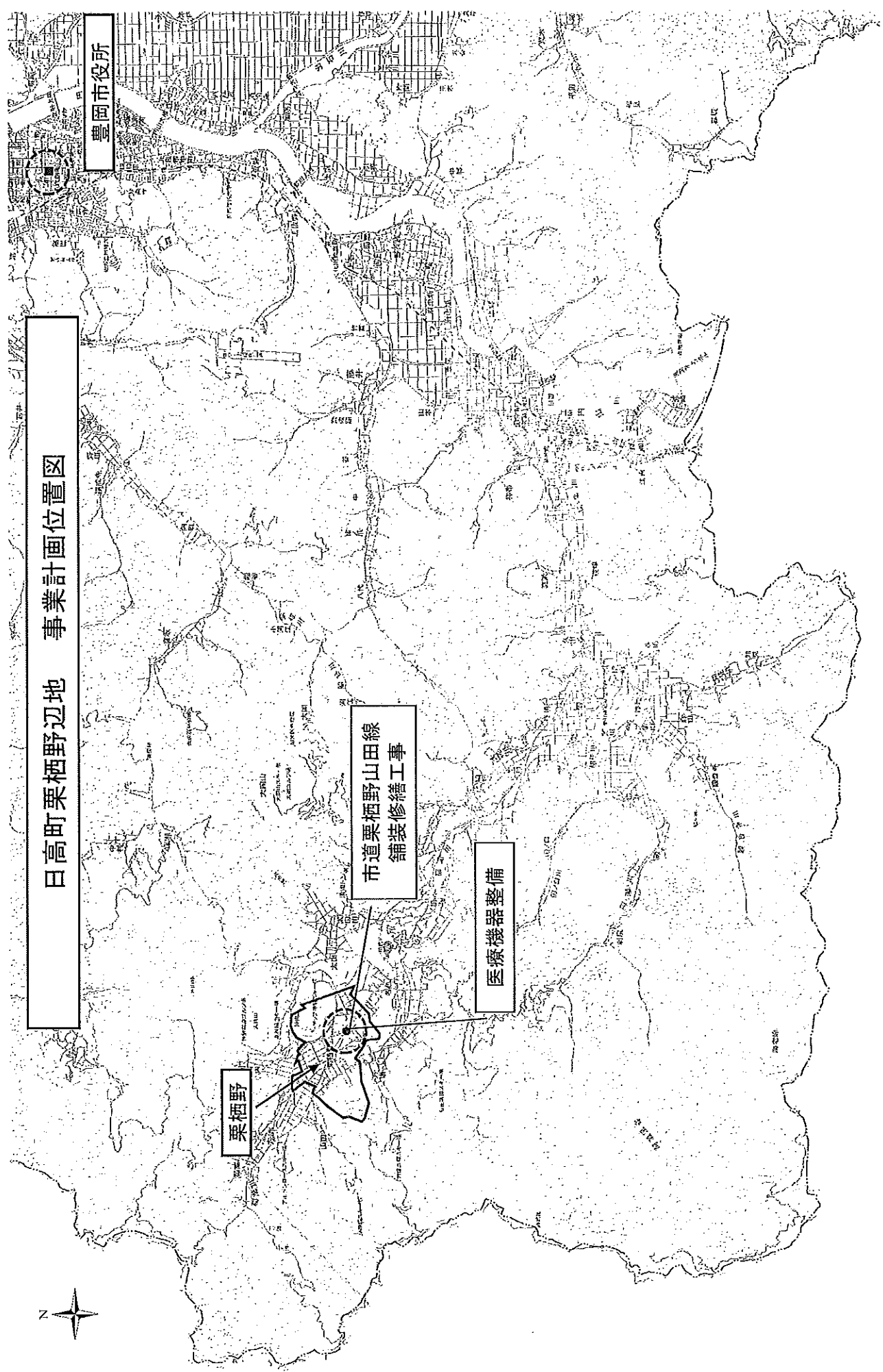
日高町栗栖野辺地 事業計画位置図

豊岡市役所

栗栖野

市道栗栖野山田線
舗装修繕工事

医療機器整備



第2号議案

兵庫県市町村職員退職手当組合理約の変更について

地方自治法（昭和22年法律第67号）第286条第1項の規定により、令和2年4月1日付けで中播農業共済事務組合の兵庫県市町村職員退職手当組合からの脱退に伴い、兵庫県市町村職員退職手当組合理約を次のとおり変更することについて協議する。よって、地方自治法第290条の規定により議会の議決を求める。

令和2年2月28日提出

豊岡市長 中 貝 宗 治

(理由)

中播農業共済事務組合が兵庫県市町村職員退職手当組合から脱退するため。

兵庫県市町村職員退職手当組合格約の一部を改正する規約

兵庫県市町村職員退職手当組合格約（昭和30年兵庫県告示第197号の12）の一部を次のように改正する。

別表第1号表中「、中播農業共済事務組合」を削る。

附 則

この規約は、令和2年4月1日から施行する。

兵庫県市町村職員退職手当組合同規約の一部を改正する規約案要綱

1 改正の内容

兵庫県市町村職員退職手当組合を組織する市町等を定める表について、中播農業共済事務組合を削ること。(別表第1号表関係)

2 附則

この規約は、令和2年4月1日から施行すること。

兵庫県市町村職員退職手当組合同規約の一部を改正する規約新旧対照表

現行	改正後（案）
<p>別表第1号表</p> <p>洲本市、豊岡市、西脇市、宝塚市、三木市、高砂市、川西市、小野市、三田市、加西市、丹波篠山市、養父市、丹波市、南あわじ市、朝来市、淡路市、宍粟市、加東市、たつの市兵庫県市町村職員退職手当組合、北播衛生事務組合、揖龍保健衛生施設事務組合、北播磨清掃事務組合、北播磨こども発達支援センター事務組合わかあゆ園、加古郡衛生事務組合、淡路広域消防事務組合、南但広域行政事務組合、播磨内陸医務事業組合、中播衛生施設事務組合、淡路広域行政事務組合、兵庫県町議会議員公務災害補償組合、丹波少年自然の家事務組合、西脇多可行政事務組合、姫路福崎斎苑施設事務組合、美方郡広域事務組合、小野加東加西環境施設事務組合、くれさか環境事務組合、北但行政事務組合、<u>中播農業共済事務組合</u>、小野加東広域事務組合、淡路広域水道企業団、播磨高原広域事務組合、中播北部行政事務組合、洲本市・南あわじ市衛生事務組合、北はりま消防組合、西はりま消防組合</p>	<p>別表第1号表</p> <p>洲本市、豊岡市、西脇市、宝塚市、三木市、高砂市、川西市、小野市、三田市、加西市、丹波篠山市、養父市、丹波市、南あわじ市、朝来市、淡路市、宍粟市、加東市、たつの市兵庫県市町村職員退職手当組合、北播衛生事務組合、揖龍保健衛生施設事務組合、北播磨清掃事務組合、北播磨こども発達支援センター事務組合わかあゆ園、加古郡衛生事務組合、淡路広域消防事務組合、南但広域行政事務組合、播磨内陸医務事業組合、中播衛生施設事務組合、淡路広域行政事務組合、兵庫県町議会議員公務災害補償組合、丹波少年自然の家事務組合、西脇多可行政事務組合、姫路福崎斎苑施設事務組合、美方郡広域事務組合、小野加東加西環境施設事務組合、くれさか環境事務組合、北但行政事務組合_____、小野加東広域事務組合、淡路広域水道企業団、播磨高原広域事務組合、中播北部行政事務組合、洲本市・南あわじ市衛生事務組合、北はりま消防組合、西はりま消防組合</p>

第3号議案

市道路線の認定について

道路法（昭和27年法律第180号）第8条第1項の規定により、下記のとおり市道路線を認定したいので、同条第2項の規定により議会の議決を求める。

令和2年2月28日提出

豊岡市長 中 貝 宗 治

記

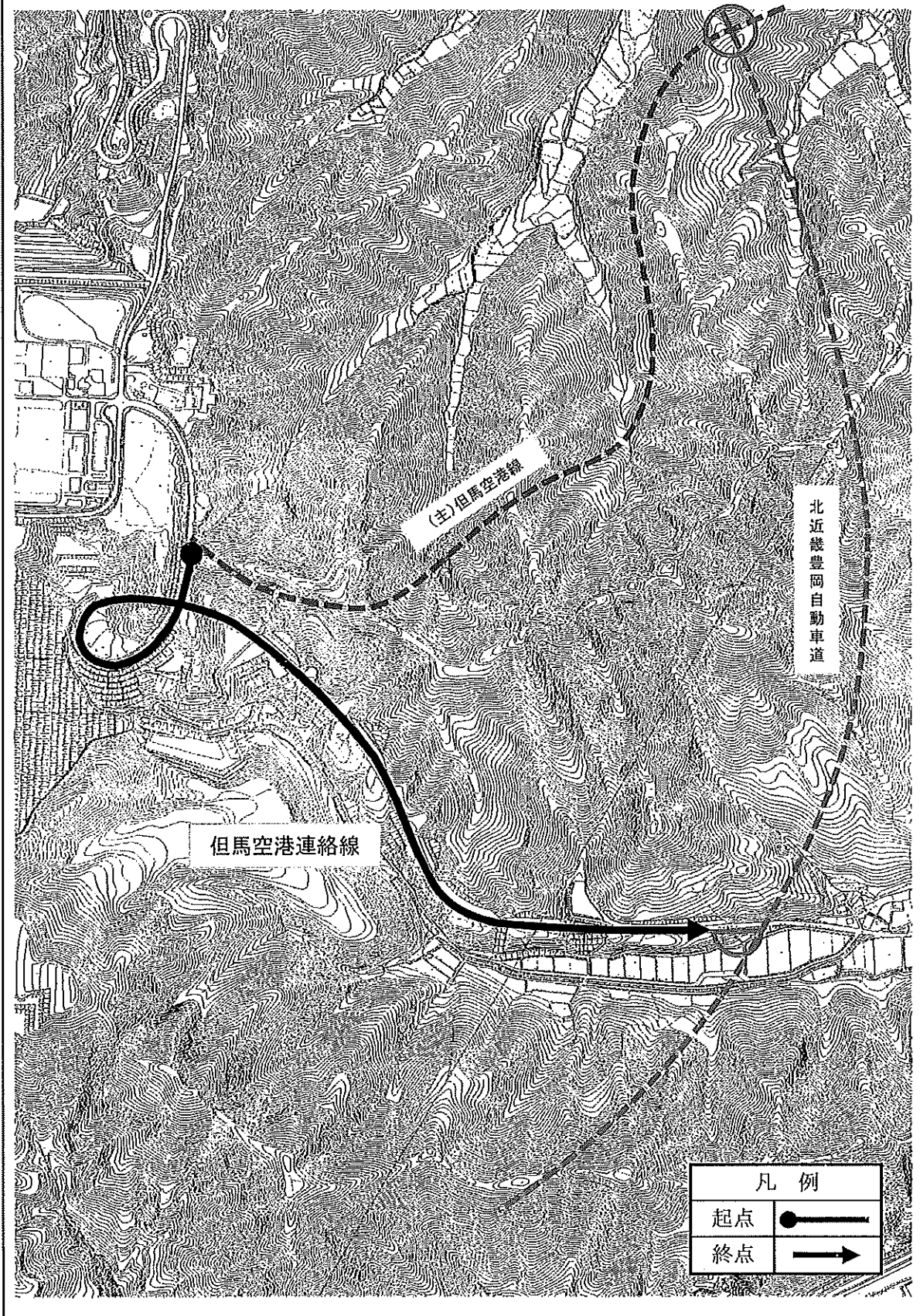
整理 番号	路 線 名	起 点 終 点	主な 経過地
1	但馬空港連絡線	豊岡市上佐野字斧谷 686 番 3 豊岡市上佐野字長尾谷 409 番 2	

(参考)

(単位：m)

整理 番号	地区名	路線名	延長	幅員 (最小)	幅員 (最大)	主な 経過地
1	上佐野	但馬空港連絡線	1,830.0	12.0	368.3	

路線認定図 (但馬空港連絡線)



第4号議案

市有財産の処分について

下記の市有財産を処分しようとする。

よって、豊岡市議会の議決に付すべき契約及び財産の取得又は処分に関する条例（平成17年豊岡市条例第55号）第3条の規定により、議会の議決を求める。

令和2年2月28日提出

豊岡市長 中 貝 宗 治

記

- 1 財産の名称 旧森本中学校跡地施設
- 2 財産の表示 豊岡市竹野町森本字上梅田551番1 外7筆
上記に存する建物、構築物
- 3 財産の内容 土地 13,442.72平方メートル
建物 体育館(1,158平方メートル)ほか
構築物 プール①25m×15.5m プール②10m×6m
- 4 処分予定価格 29,073,904円
- 5 契約の相手方 豊岡市庄境995番地の1
株式会社 白バラドライ
代表取締役 前川 敬一

(備考) 明細は別紙のとおり

【明細】

(土地の表示)

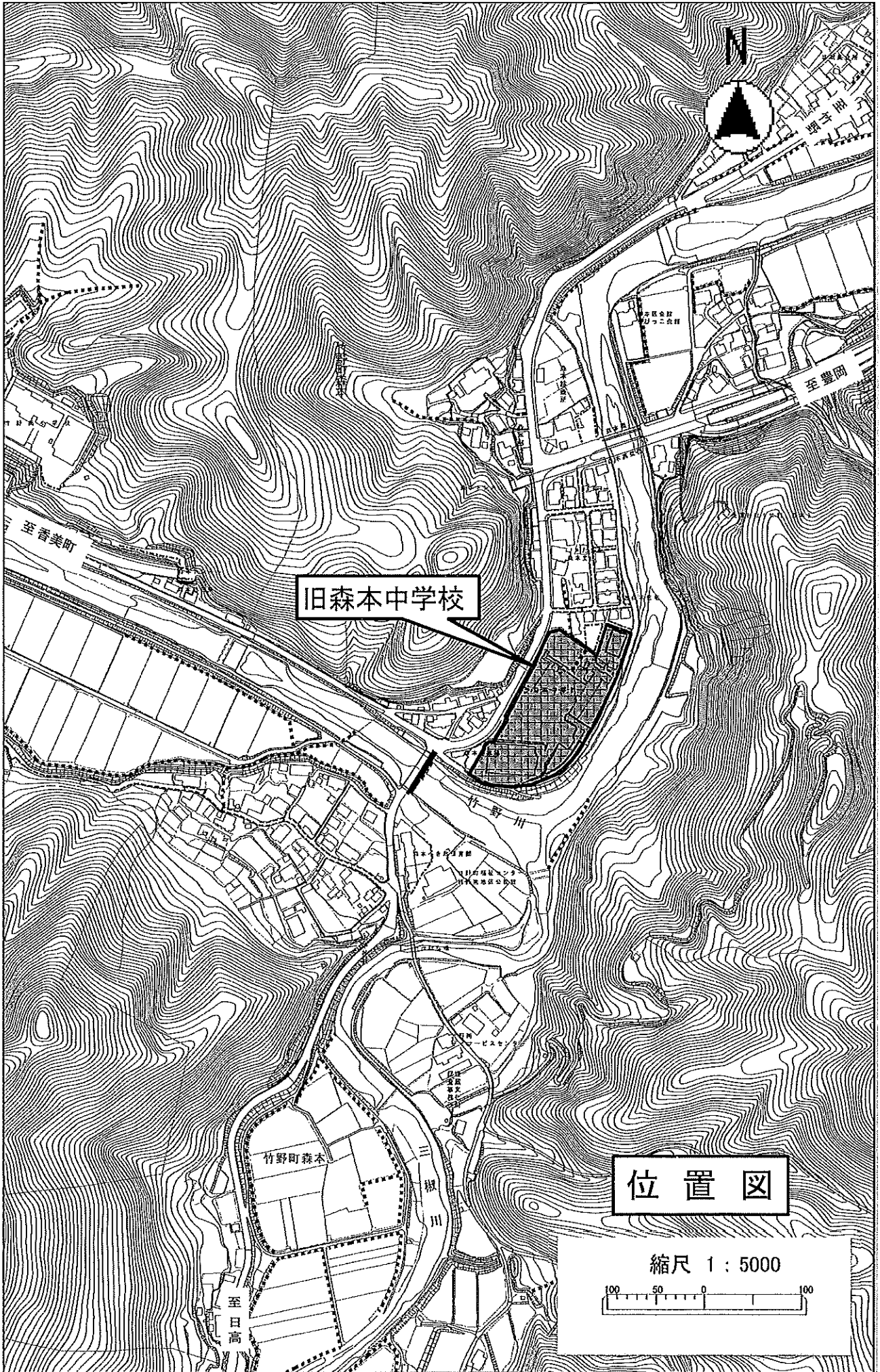
所在地	地番	地目	地積 (㎡)
豊岡市竹野町森本字下梅田	514番17	学校用地	146
〃	514番18	宅地	83.11
〃	536番4	宅地	150.61
〃	541番1	学校用地	944
〃	541番5	学校用地	722
豊岡市竹野町森本字上梅田	551番1	学校用地	6,637
〃	551番6	学校用地	1,467
〃	551番9	学校用地	3,293
計			13,442.72

(建物の表示)

用途	構造	建築年次	階数	床面積 (㎡)
管理教室棟	鉄筋コンクリート造	昭和42年	2	812
教室棟	木造	昭和28年	2	638
用務員室	木造	昭和42年	1	118
プール付属棟	コンクリートブロック造	昭和47年	1	29
トイレ①	鉄筋コンクリート造	昭和42年	1	43
技術室	木造	昭和53年	1	73
渡り廊下	木造	昭和62年	1	35
トイレ②	木造	昭和55年	1	29
倉庫①	木造	昭和63年	1	20
倉庫②	木造	不明	1	16
体育館	鉄骨造	平成16年	1	1,158

(構築物)

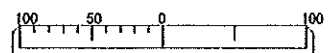
・プール① 25m×15.5m ・プール② 10m×6m

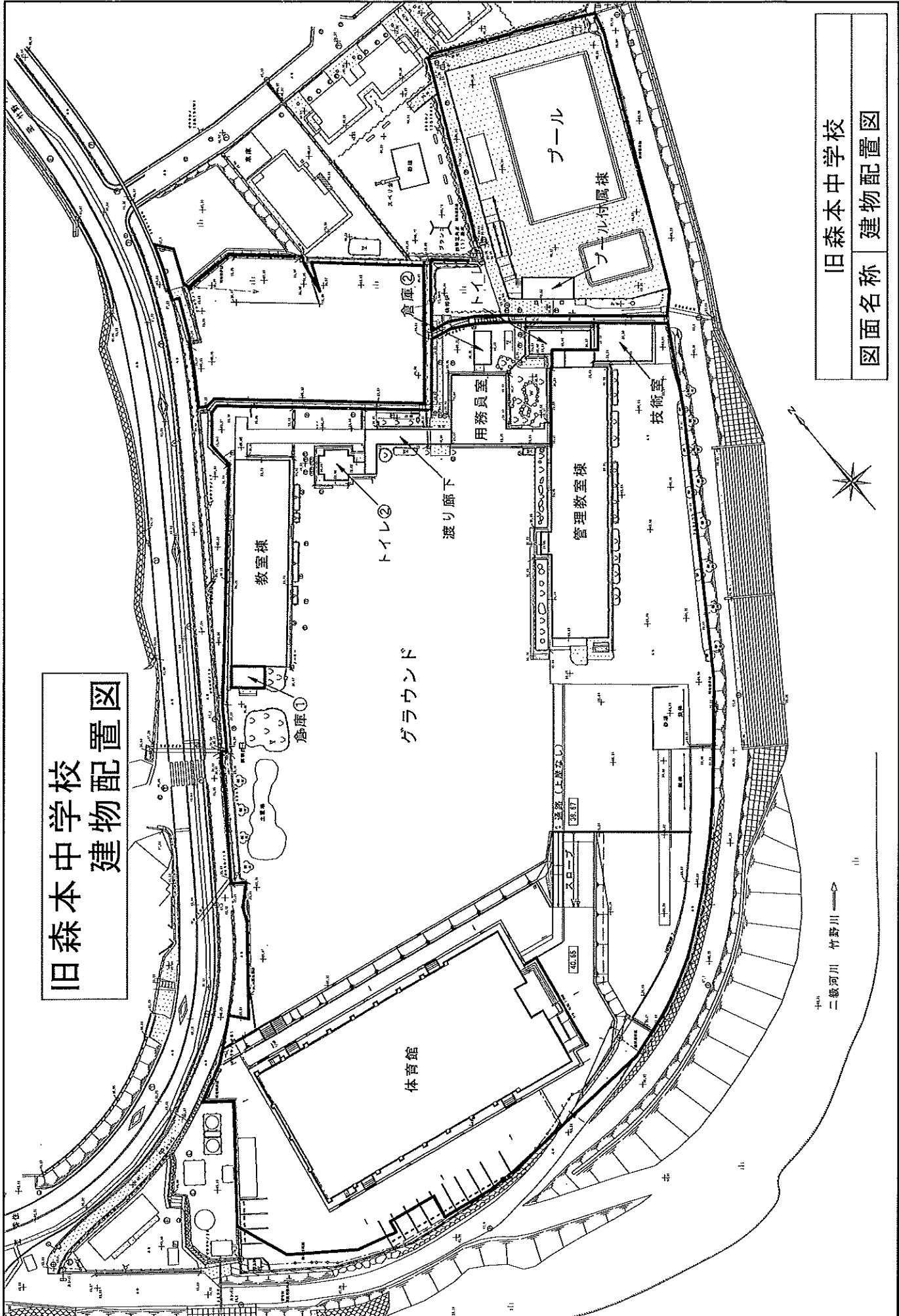


旧森本中学校

位置図

縮尺 1 : 5000





旧森本中学校
建物配置図

旧森本中学校
図面名称 建物配置図

第5号議案

農業委員会の委員の認定農業者過半数要件の例外適用につき同意を求めることについて

豊岡市農業委員会の委員の任命に当たり、認定農業者等が過半数を占めることを要しない場合の例外規定を適用したいので、農業委員会等に関する法律（昭和26年法律第88号）第8条第5項及び農業委員会等に関する法律施行規則（昭和26年農林省令第23号）第2条第2号の規定により、委員の少なくとも4分の1を認定農業者等とすることについて、議会の同意を求める。

令和2年2月28日提出

豊岡市長 中 貝 宗 治

（理由）

推薦または応募のあった者の中から選定した結果、認定農業者等が9名であり、定数19名の過半数に達していないため。