

代表質問



高齢者福祉施策

問 地域福祉計画における高齢者施策で健康づくりや医療・介護など、これまででの事業評価と今後の方針はどうか

答 すこやか市民健診、特定健診などは3年間で15.5%増加した。今後も、受診率の向上や要精検者への受診勧奨に努める。

問 敬老会の補助金廃止は、地域コミュニティ崩壊の助長になる。検討内容はどうか

答 特定の目的ではなく、より効果的な目的に対して活用すべきという結論に達したものだ。

問 地区が実施する敬老会には、一人暮らしの高齢者の方が参加される。補助金廃止でこうした人が出る機会を奪う可能性がある。配慮が必要と考

えるがどうか

「市民に寄り添う」予算のあり方とは

ひかり

青山 憲司 議員

問 その方は、敬老会の翌日はどうされているのか。また一人

に返られる。施策の有効性を問

い直し、単発の行事から事業へ

ということだ。

問 一人暮らし高齢者の見守りの必要性と対応体制の考え方はどうか

答 平成23年10月

月から地域住民や新聞販

売店などと高齢者見守り

ネットワークを構築して

いる。

問 以前、自然環境や観光などに特化した高等教

育機関の誘致や設置は優



若者回帰がより期待される但馬技術大学校

先課題ではない」。また、「高等教育機関の制度化

専門職大学の誘致

問 以前、自然環境や観

光などに特化した高等教

育機関の誘致や設置は優

先課題ではない」。また、「高等教育機関の制度化

は中教審で議論が進められ但馬技術大学校に期待する」との答弁だった。従来の方針から前向きな姿勢に変わった理由は

答 専門職大学の方針が

中教審から出され、新しいタイプなら可能ではと

の考えによる。また、今後、

但馬技術大学校のレベル

アップを県・工業関係者と議論し、支援したい。

一般質問



木谷 敏勝議員 (かがやき)

市政を問う

市民と寄り添い、そして対話を

問 豊岡に求められる魅力的なまちづくりについて、市民の理解と協力が

得られるよう分かりやすく説明し進めるべきだが

答 豊岡市としては、もうこれが一番だということ

ではなく、それぞれ違う意見も聞きながら、議論を重ねていく。市民の

皆さんと一緒に、誰もが納得できる結論にたどり

着けるようにと考えている。

問 但馬の中心である豊岡市が京阪神に行く必要

のない都市機能を備えた、魅力的な地方都市の

市街地を有することが必要不可欠だと考える。基本

構想作成に当たり中心市街地を基本構想の柱に

位置づけてはどうか

答 指摘のように、魅力的なまちをつくるという

ことが決定的に重要なことである。仮に基本構想

の中に明確な形で出ない

としても、その中にある筋立てを実現するために

はこれは大切な課題としてしっかりと取り組んで

いきたい。

問 北近畿自動車道・山陰近畿自動車道早期実現

促進大会で配布された平成26年7月現在の計画図

で示されたルートと平成27年の促進大会でのルー

トを比較すると、計画ルートが広範囲に示され

ている。当初の計画より

ルートが北側に広がって

いる図面でアンケート調査が行われたが、当初の

設計図では不具合があった変更されたのか説明を

求める

答 2つの自動車道が交

わる概略ルートも未定。現時点では国道・県道な

どアクセス道路に関する具体的な整備計画はない

が、来年度以降、県の方

で北近畿豊岡自動車道と

山陰近畿自動車道の接続

部周辺のルート帯の検討

に合わせ、関連調査を実施し、その調査結果を基

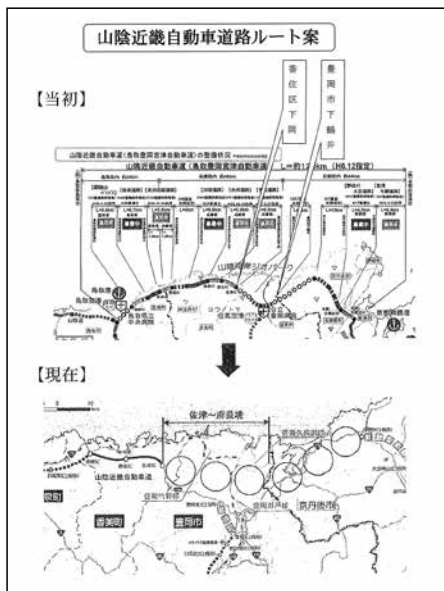
に対応が検討されるもの

と考えている。

と

と

と



ルートが微妙に違ってきます

市政を問う

防の徹底だ。強風下での消火活動では、市民による初期消火体制を確立し、火災を拡大させない。木造密集街区の消防活動計画の策定と訓練を行い、本市6消防

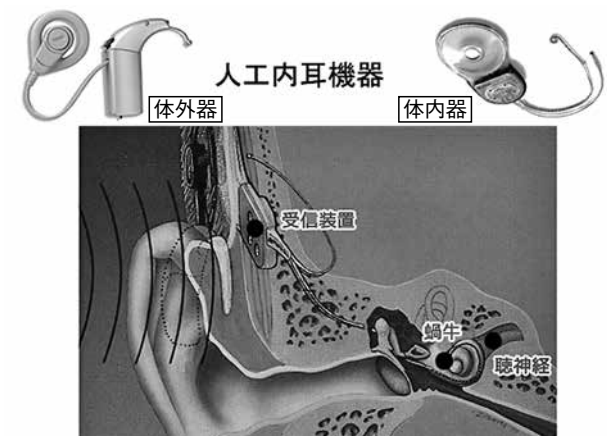


災害に備える消防署員と初期消火で活躍する水槽付消防ポンプ自動車

問 糸魚川大規模火災を検証し、得られた教訓は
答 火災予防の徹底だ。強風下での消火活動では、市民による初期消火体制を確立し、火災を拡大させない。木造密集街区の消防活動計画の策定と訓練を行い、本市6消防

問 日高医療センターの整備計画では、33年度には訪問看護、在宅リハビリ等が行われる構想だが、本市と豊岡病院の連携はどうか
答 昨年から病院組合と協議を行い、日高地区を地域包括ケアシステムのモデル地区として位置づけ、ワーキングチームを設置する予定。

問 日高地域以外の地域はスケジュール等の方向性を定め、2025年までに、各地域の特性に合った地域包括ケアシステムを構築したい。
答 日高地域以外の地域はスケジュール等の方向性を定め、2025年までに、各地域の特性に合った地域包括ケアシステムを構築したい。



人工内耳機器 (コクレア社HPより引用)

問 豊岡市立総合体育館及び但馬地域地場産業振興センター付近の駐車場の整備
答 総合体育館や市民会館の行事が重なり、既存の駐車場だけでなく職員駐車場を利用しても賄いきれない場合がある。臨時的に広場を駐車場として利用できるかどうか今後検討していきたい。

問 豊岡市立総合体育館及び但馬地域地場産業振興センター付近の駐車場の整備
答 総合体育館や市民会館の行事が重なり、既存の駐車場だけでなく職員駐車場を利用しても賄いきれない場合がある。臨時的に広場を駐車場として利用できるかどうか今後検討していきたい。

問 豊岡市立総合体育館及び但馬地域地場産業振興センター付近の駐車場の整備
答 総合体育館や市民会館の行事が重なり、既存の駐車場だけでなく職員駐車場を利用しても賄いきれない場合がある。臨時的に広場を駐車場として利用できるかどうか今後検討していきたい。



前野 文孝議員 (かがやき)

市民が安心して暮らせる 市政を

日高・神鍋高原IC 開通後の渋滞対策
問 予想される周辺道路の渋滞について注視し、警察との連携も含めた対策を講じるべきだが
答 国土交通省が交通量調査を予定している。

問 予算化された出石分署の水槽つき消防ポンプ自動車は2000ℓから800ℓに水槽の容量が小型化されるが、初期消火の能力は十分か。各分署に配置された指揮車の小型のバンは地域の事情にあわせた整備なのか
答 道路事情などを考え小型化する。現場到着時

問 日高医療センターの整備計画では、33年度には訪問看護、在宅リハビリ等が行われる構想だが、本市と豊岡病院の連携はどうか
答 昨年から病院組合と協議を行い、日高地区を地域包括ケアシステムのモデル地区として位置づけ、ワーキングチームを設置する予定。

問 日高医療センターの整備計画では、33年度には訪問看護、在宅リハビリ等が行われる構想だが、本市と豊岡病院の連携はどうか
答 昨年から病院組合と協議を行い、日高地区を地域包括ケアシステムのモデル地区として位置づけ、ワーキングチームを設置する予定。



西田 真議員 (ひかり)

障害者福祉のさらなる充実を

人工内耳補装具の助成
問 高度難聴者(児)の人工内耳手術時には保険適用されるが、その後の体外機器の購入、修理、及び電池購入は自己負担となり、多くの経費が必要となる。他の自治体を確認すると、助成するところが年々増えている。豊岡市としても助成が必要と思うがどうか
答 県下の約三分の二の市町が体外機器を日常生活用具給付事業の対象としている。今後、前向きにできるだけ早く制度の詳細を詰めた上で結論を出したい。

交通安全事故防止対策
問 国道312号線日高町池上交差点で、豊岡方面から土居交差点方面へ右折する際に、右折レーンがありながら対向の直進車が多く、特に朝の通勤ラッシュ時にはなかなか右折できず、頻繁に渋滞が発生している。信号機を時差式信号機に改良とか、右折可の矢印

問 豊岡市立総合体育館及び但馬地域地場産業振興センター付近の駐車場の整備
答 総合体育館や市民会館の行事が重なり、既存の駐車場だけでなく職員駐車場を利用しても賄いきれない場合がある。臨時的に広場を駐車場として利用できるかどうか今後検討していきたい。