

# 豊岡市の給与・定員管理等について

## 1 総括

### (1) 人件費の状況（普通会計決算）

区分	住民基本台帳人口 (23年度末)	歳出額 A	実質収支	人件費 B	人件費率 B/A	(参考) 22年度の人件費率
23年度	人 87,199	千円 48,405,550	千円 1,174,224	千円 8,447,838	% 17.5	% 17.0

### (2) 職員給与費の状況（普通会計決算）

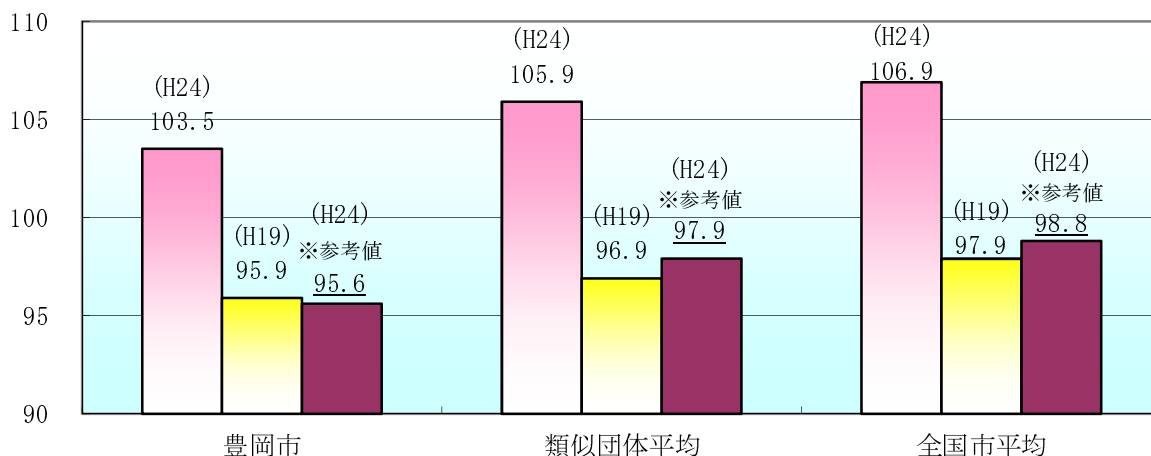
区分	職員数 A	給与費				一人当たり 給与費 B/A	(参考) 類団平均 一人当たり給与費
		給料	職員手当	期末・勤勉手当	計 B		
23年度	人 845	千円 3,244,132	千円 642,019	千円 1,152,759	千円 5,038,910	千円 5,963	千円 6,045

- (注) 1 職員手当には退職手当を含まない。  
2 職員数は、平成23年4月1日現在の人数である。

### (3) 特記事項

特になし。

### (4) ラスパイレス指数の状況（各年4月1日現在）



- (注) 1 ラスパイレス指数とは、国家公務員の給与水準を100とした場合の地方公務員の給与水準を示す指数である。  
2 類似団体平均とは、人口規模、産業構造が類似している団体のラスパイレス指数を単純平均したものである。  
3 「参考値」は、国家公務員の時限的な（2年間）給与改定特例法による措置が無いとした場合の値である。

## 2 一般行政職給料表の状況（平成24年4月1日現在）

(単位：円)

	1級	2級	3級	4級	5級	6級	7級
1号給の 給料月額	135,600円	185,800円	222,900円	261,900円	289,200円	320,600円	366,200円
最高号給の 給料月額	243,700円	307,800円	360,700円	393,900円	404,600円	422,600円	456,200円

### 3 職員の平均給与月額、初任給等の状況

#### (1) 職員の平均年齢、平均給料月額及び平均給与月額の状況（平成24年4月1日現在）

##### ①一般行政職

区分	平均年齢	平均給料月額	平均給与月額	平均給与月額 (国ベース)
豊岡市	45.6 歳	335,500 円	405,557 円	368,007 円
兵庫県	44.1 歳	338,200 円	427,386 円	387,529 円
国	42.8 歳	304,944 (329,917) 円	—	372,906 (401,789) 円
類似団体	43.2 歳	327,748 円	391,486 円	362,999 円

##### ②技能労務職

区分	公務員				
	平均年齢	職員数	平均給料月額	平均給与月額 (A)	平均給与月額 (国ベース)
豊岡市	48.3 歳	81 人	307,700 円	339,747 円	325,296 円
うち清掃職員	43.5 歳	3 人	291,400 円	366,567 円	315,767 円
うち学校給食員	49.6 歳	18 人	316,300 円	341,655 円	330,411 円
うち用務員	48.3 歳	24 人	300,600 円	325,779 円	318,996 円
兵庫県	51.7 歳	686 人	332,200 円	398,136 円	365,726 円
国	49.7 歳	3,479 人	270,465 (285,030) 円	—	307,506 (323,181) 円
類似団体	49.0 歳	39 人	314,792 円	350,255 円	335,630 円

区分	民間			参 考			
	対応する民間 の類似職種	平均年齢	平均給与月額 (B)	A/B	年収ベース（試算値）の比較		
					公務員(C)	民間(D)	C/D
豊岡市	—	—	—	—	—	—	—
うち清掃職員	廃棄物処理従業員	44.7 歳	288,200 円	1.27	5,689,700 円	3,989,200 円	1.43
うち学校給食員	調理士	42.5 歳	262,700 円	1.30	5,491,467 円	3,562,300 円	1.54
うち用務員	用務員	53.5 歳	206,600 円	1.58	5,162,350 円	2,861,400 円	1.80

※ 民間データは、賃金構造基本統計調査において公表されているデータを使用している。

(平成21～23年の3ヶ年平均)

※ 技能労務職の職種と民間の職種等の比較にあたり、年齢、業務内容、雇用形態等の点において完全に一致しているものではない。

※ 年収ベースの「公務員(C)」及び「民間(D)」のデータは、それぞれ平均給与月額を12倍したものに、公務員においては前年度に支給された期末・勤勉手当、民間においては前年に支給された年間賞与の額を加えた試算値である。

##### ③教育職

区分	平均年齢	平均給料月額	平均給与月額
豊岡市	40.8 歳	317,600 円	349,858 円
兵庫県	43.2 歳	364,600 円	418,576 円
類似団体	41.3 歳	313,448 円	342,930 円

##### ④消防職

区分	平均年齢	平均給料月額	平均給与月額	平均給与月額 (国ベース)
豊岡市	42.6 歳	314,800 円	391,974 円	343,003 円
類似団体	39.3 歳	302,791 円	372,985 円	337,036 円

(注) 1 「平均給料月額」とは、平成24年4月1日現在における各職種ごとの職員の基本給の平均である。

2 「平均給与月額」とは、給料月額と毎月支払われる扶養手当、地域手当、住居手当、時間外勤務手当などのすべての諸手当の額を合計したものであり、地方公務員給与実態調査において明らかにされているものである。

また、「平均給与月額（国ベース）」は、国家公務員の平均給与月額には時間外勤務手当、特殊勤務手当等の手当が含まれていないことから、比較のため国家公務員と同じベースで再計算したものである。

- 3 国家公務員欄における「平均給料月額」及び「平均給与月額（国ベース）」の括弧書きは、給与改定特例法による措置がないとした場合の値（減額前）である。

## (2) 職員の初任給の状況（平成24年4月1日現在）

区 分		豊 岡 市	兵 庫 県	国
一般行政職	大学卒	178,800 円	174,330 円	163,987 (172,200) 円
	高校卒	144,500 円	140,888 円	133,418 (140,100) 円
技能労務職	高校卒	137,200 円	137,280 円	137,200 円
	中学卒	125,400 円	－ 円	129,200 円
教 育 職	大学卒	178,800 円	194,708 円	－ 円
	高校卒	－ 円	172,770 円	－ 円
消 防 職	大学卒	185,800 円	－ 円	－ 円
	高校卒	149,800 円	－ 円	－ 円

(注) 国家公務員欄における括弧書きは、給与改定特例法による措置がないとした場合の値（減額前）である。

## (3) 職員の経験年数別・学歴別平均給料月額の状況（平成24年4月1日現在）

区 分		経験年数10年	経験年数15年	経験年数20年
一般行政職	大学卒	265,700 円	302,500 円	331,000 円
	高校卒	212,700 円	265,700 円	302,500 円
技能労務職	高校卒	197,800 円	234,800 円	275,300 円
	中学卒	176,700 円	217,400 円	256,600 円
教 育 職	大学卒	265,700 円	302,500 円	331,000 円
	高校卒	－ 円	－ 円	－ 円
消 防 職	大学卒	273,400 円	309,300 円	334,300 円
	高校卒	220,300 円	273,400 円	309,300 円

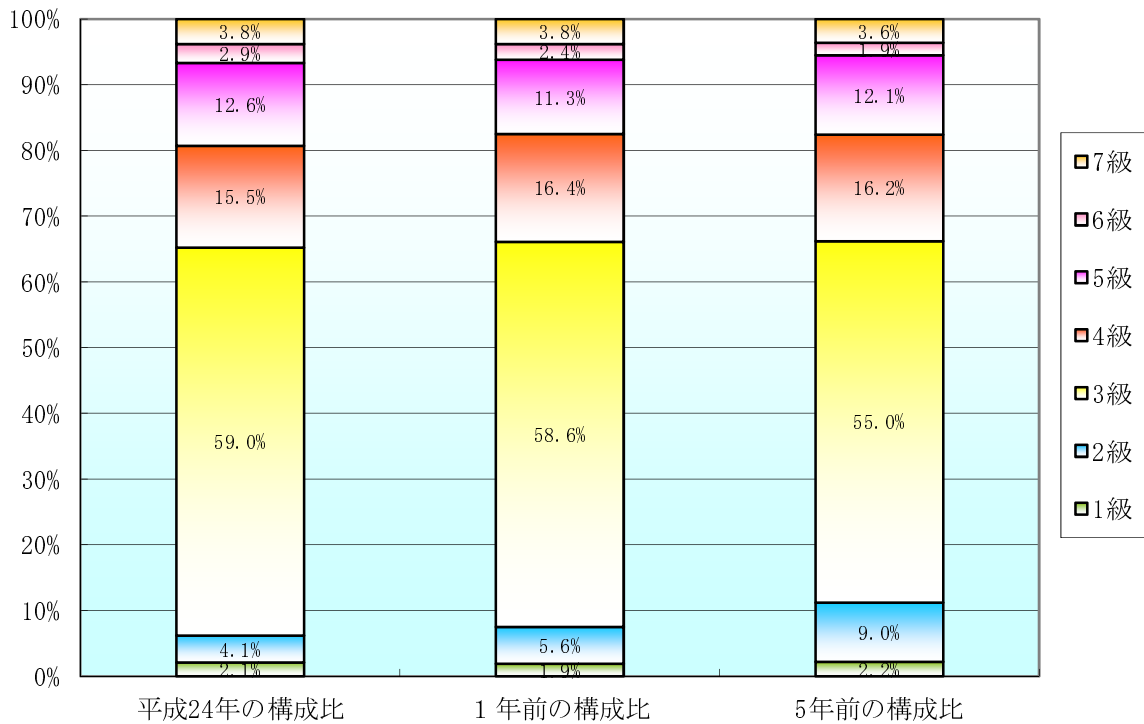
## 4 一般行政職の級別職員数等の状況

### (1) 一般行政職の級別職員数の状況（平成24年4月1日現在）

区 分	標準的な職務内容	職 員 数	構 成 比
1 級	主事、技師	11 人	2.1 %
2 級	経験を必要とする主事・技師	21 人	4.1 %
3 級	係長、主査、主任	305 人	59.0 %
4 級	課長補佐、主幹、相当の経験を必要とする係長	80 人	15.5 %
5 級	課長、参事	65 人	12.6 %
6 級	部次長、相当の経験を必要とする課長・参事	15 人	2.9 %
7 級	部長、部参事、総合支所長	20 人	3.8 %

(注) 1 豊岡市の給与条例に基づく給料表の級区分による職員数である。

2 標準的な職務内容とは、それぞれの級に該当する代表的な職務である。



## (2) 昇給への勤務成績の反映状況

平成19年度から勤務評定を実施し、平成20年度以降勤務成績の反映に向けて取り組み、4級係長と6級課長への昇格者を選考するための資料として活用しています。

## 5 職員の手当の状況

### (1) 期末手当・勤勉手当

豊岡市	兵庫県	国
1人当たり平均支給額(23年度) 1,373 千円	1人当たり平均支給額(23年度) 1,752 千円	—
(23年度支給割合) 期末手当 2.60 月分 勤勉手当 1.35 月分 (1.45) 月分 (0.65) 月分	(23年度支給割合) 期末手当 2.60 月分 勤勉手当 1.35 月分 (1.45) 月分 (0.65) 月分	(23年度支給割合) 期末手当 2.60 月分 勤勉手当 1.35 月分 (1.45) 月分 (0.65) 月分
(加算措置の状況) 職制上の段階、職務の級等による加算措置 ・役職加算 5%~15%	(加算措置の状況) 職制上の段階、職務の級等による加算措置 ・役職加算 4%~10% (抑制前5~20%) ・管理職加算 5%~10% (抑制前10~20%)	(加算措置の状況) 職制上の段階、職務の級等による加算措置 ・役職加算 5%~20% ・管理職加算 10%~25%

(注) ( )内は、再任用職員に係る支給割合である。23年度は対象者なし。

#### 【参考】勤勉手当への勤務実績の反映状況 (一般行政職)

平成19年度から勤務評定を実施し、管理職から順次反映するよう取り組みを進めていますが、平成24年度については、反映する状況には至っていません。

**(2) 退職手当 (平成24年4月1日現在)**

豊岡市			国		
(支給率)	自己都合	勸奨・定年	(支給率)	自己都合	勸奨・定年
勤続20年	23.50月分	30.55月分	勤続20年	23.5月分	30.55月分
勤続25年	33.50月分	41.34月分	勤続25年	33.5月分	41.34月分
勤続35年	47.50月分	59.28月分	勤続35年	47.5月分	59.28月分
最高限度額	59.28月分	59.28月分	最高限度額	59.28月分	59.28月分
その他の加算措置			その他の加算措置		
定年前早期退職特例措置 2%~20%加算			定年前早期退職特例措置 2%~20%加算		
(退職時特別昇給 なし)					
1人当たり平均支給額 11,357千円 24,728千円					

(注) 退職手当の1人当たり平均支給額は、平成23年度に退職した職員に支給された平均額である。

**(3) 地域手当 (平成24年4月1日現在)**

支給実績 (23年度決算)				—
支給職員1人当たり平均支給年額 (23年度決算)				—
支給対象地域	支給率	支給対象職員数	国の制度 (支給率)	
—	— %	— 人	0 %	

(注) 本市では平成17年度末で調整手当 (給料月額5%) を廃止し、代替新制度である地域手当の導入も行っていない。

**(4) 特殊勤務手当 (平成24年4月1日現在)**

支給実績 (23年度決算)		37,852 千円	
支給職員1人当たり平均支給年額 (23年度決算)		139,160 円	
職員全体に占める手当支給職員の割合 (23年度)		32.2 %	
手当の種類 (手当数)		13 種類	
手当の名称	主な支給対象職員	主な支給対象業務	左記職員に対する支給単価
徴税手当	税務課職員	財産の差し押さえ、物件の引き揚げ	1件当たり500円
行旅病人及び行旅死亡人取扱手当	社会福祉課職員	行旅病人の収容・護送 行旅死亡人の収容・護送	1件当たり500円 1件当たり1,000円
感染症防疫作業手当	健康増進課職員	感染症防疫作業	日額500円
死亡獣畜処理手当	生活環境課、農林水産課 総合支所地域振興課職員	道路等に放置された獣畜の死体処理作業	1件当たり500円
除雪作業手当	都市整備部、総合支所地域振興課職員	除雪車等の運転 除雪車等に同乗し、運転員の補助	日額1,000円 日額500円
災害派遣手当	全職員	被災団体等からの派遣要請に基づく災害復旧業務	日額2,000円
火葬業務手当	斎場職員	死体火葬業務	1件当たり250円
出動手当	消防職員	水火災その他災害現場での消防業務	1件当たり350円~500円
救急手当	消防職員	救急現場での救急業務	1件当たり220円~510円
夜間特殊業務手当	消防職員	隔日の勤務に従事する職員の正規の勤務時間による深夜勤務	1当務当たり530円
医師手当	医師	診療所に勤務する医師の医師業務	月額700,000円を超えない範囲
エックス線作業手当	医師	診療所に勤務する医師のエックス線作業	月額2,000円
診療所業務手当	医師	医師の夜間・休日診療、往診業務	1件当たり400円~10,100円

**(5) 時間外勤務手当**

支給実績 (23年度決算)	231,363 千円
職員1人当たり平均支給年額 (23年度決算)	334 千円
支給実績 (22年度決算)	219,726 千円
職員1人当たり平均支給年額 (22年度決算)	313 千円

**(6) その他の手当 (平成24年4月1日現在)**

手 当 名	内容及び支給単価	国の制度との異同	国の制度と異なる内容	支 給 実 績 (23年度決算)	支給職員1人当たり平均支給年額(23年度決算)
扶養手当	配偶者:13,000円 配偶者以外:6,500円 ※16～22歳の子がいる場合 1人につき5,000円を加算	同じ	—	144,137 千円	258,309 円
住居手当	借家:27,000円上限 持ち家:1,600円	一部異なる	持ち家の場合の手当額	38,311 千円	77,395 円
通勤手当	交通機関の利用者:定期券等の実費(最高限度額55,000円) 交通用具の利用者:2km以上の通勤距離に応じ、1,600円～32,000円	一部異なる	交通用具利用者の距離区分及び手当額	86,412 千円	114,453 円
管理職手当	課長補佐級:30,300円 課長級(5級):47,800円 課長級(6級):62,900円 部次長級:62,900円 部長級:88,100円 技監:101,300円	一部異なる	部次長、技監の率	100,803 千円	563,143 円
休日勤務手当	休日(国民の祝日及び年末年始)における正規の勤務時間中の勤務1時間につき、給与の時間単価×135/100	同じ	—	35,650 千円	138,175 円
夜間勤務手当	正規の勤務時間としての午後10時から翌日の午前5時までの間の勤務1時間につき、給与の時間単価×25/100	同じ	—	10,168 千円	102,706 円
単身赴任手当	単身赴任者に対し、職員の住居と配偶者の住居との間の距離に応じ23,000円～68,000円	同じ	—	2,581 千円	368,714 円
管理職員特別勤務手当	週休日又は休日における管理職の臨時又は緊急の勤務1回につき、 課長補佐級:4,000円 課長級(5級):6,000円 課長級(6級):8,000円 部次長級:8,000円 部長級、技監:10,000円	同じ	—	444 千円	7,789 円
寒冷地手当	勤務地及び扶養人数に応じ、0円～7,560円(11月～3月)	同じ	—	0 千円	0 円

## 6 特別職の報酬等の状況（平成24年4月1日現在）

区 分		給 料 月 額 等		
給 料	市 長	885,000 円	(参考) 類似団体における最高/最低額	
	副市長	695,000 円	1,000,000 円	447,500 円
	収入役	－ 円	816,000 円	497,000 円
報 酬	議 長	455,000 円	698,000 円	335,000 円
	副議長	376,000 円	620,000 円	275,000 円
	議 員	360,000 円	560,000 円	255,000 円
期 末 手 当	市 長 副市長 収入役	(23年度支給割合) 3.95 月分		
	議 長 副議長 議 員	(23年度支給割合) 3.95 月分		
退 職 手 当	市 長 副市長 収入役	(算定方式)	(1期の手当額)	(支給時期)
		給料月額×在職月数×0.41	17,416,800 円	任期毎
		給料月額×在職月数×0.25	8,340,000 円	任期毎
	備 考	－ 円	－	－
平成20年4月1日から支給率が改定された。(旧率 市長:0.4136 副市長:0.2538)				

(注) 1 給料及び報酬の( )内は、減額措置を行う前の金額である。

2 退職手当の「1期の手当額」は、4月1日現在の給料月額及び支給率に基づき、1期(4年=48月)勤めた場合における退職手当の見込額である。

## 7 職員数の状況

### (1) 部門別職員数の状況と主な増減理由

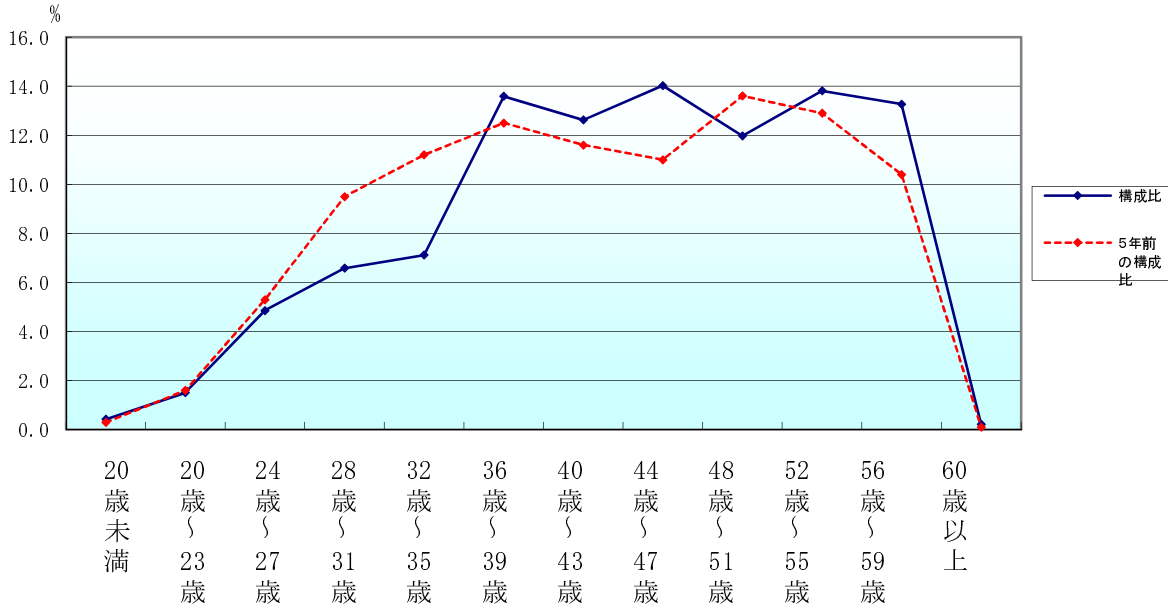
(各年4月1日現在)

部 門	区 分	職 員 数		対 前 年 増 減 数	主 な 増 減 理 由
		平成23年	平成24年		
普 通 会 計 部 門	議 会	7	7	0	
	総 務	175	176	1	業務内容の充実による増
	税 務	40	39	△ 1	
	農林水産	54	50	△ 4	事務の統廃合による減
	商 工	27	26	△ 1	業務配分割合の変更による減
	土 木	82	78	△ 4	〃
	民 生	102	100	△ 2	業務の縮小による減
	衛 生	70	71	1	業務内容の充実による増
	計	557	547	△ 10	<参考> 人口1万人当たり職員数 62.73人 (類似団体の人口1万人当たりの職員数 54.46人)
	教育部門	162	157	△ 5	民間等委託による減
消防部門	127	129	2	欠員補充	
小 計	846	833	△ 13	<参考> 人口1万人当たり職員数 95.53人 (類似団体の人口1万人当たりの職員数 73.53人)	
公 営 企 業 等	病 院	1	1	0	
	水 道	22	22	0	
	下水道	20	17	△ 3	事務の統廃合による減
	その他	56	54	△ 2	業務配分割合の変更による減
	小 計	99	94	△ 5	
合 計	945 [ 1,076 ]	927 [ 1,076 ]	△ 18 [ 0 ]	<参考> 人口1万人当たり職員数 106.31人	

(注) 1 職員数は一般職に属する職員数である。

2 [ ]内は、条例定数の合計である。

(2) 年齢別職員構成の状況 (平成24年4月1日現在)



区分	20歳未満	20歳～23歳	24歳～27歳	28歳～31歳	32歳～35歳	36歳～39歳	40歳～43歳	44歳～47歳	48歳～51歳	52歳～55歳	56歳～59歳	60歳以上	計
職員数	4人	14人	45人	61人	66人	126人	117人	130人	111人	128人	123人	2人	927人

※ 教育長を除く

(3) 職員数の推移

(単位：人・%)

部門	年度							過去5年間の増減数	
	19年度	20年度	21年度	22年度	23年度	24年度			
一般行政	599	587	562	557	557	547	△52	△8.7%	
教育	193	190	185	169	162	157	△36	△18.7%	
消防	128	128	128	128	127	129	1	0.8%	
公営企業等会計計	123	113	110	102	99	94	△29	△23.6%	
総合計	1,043	1,018	985	956	945	927	△116	△11.1%	

(注) 1 各年における定員管理調査において報告した部門別職員数。

2 合併した団体にあつては、合併前の年については合併前の旧団体の合計職員数。



## 7 公営企業職員の状況

### (1) 水道事業

#### ① 職員給与費の状況

ア 決算

区 分	総費用 A	純損益又は 実質収支	職員給与費 B	総費用に占める職員 給与費比率 B/A	(参考) 22年度の総費 用に占める職員給与費率
23年度	千円 2,147,793	千円 126,111	千円 171,452	% 8.0	% 7.7

区 分	職員数 A	給 与 費				一人当たり 給与費 B/A	(参考) 団体平均 一人当たり給与費
		給 料	職員手当	期末・勤勉手当	計 B		
23年度	人 22	千円 89,053	千円 16,211	千円 32,727	千円 137,991	千円 6,272	千円 6,351

- (注) 1 職員手当には退職給与金を含まない。  
2 職員数は、平成24年3月31日現在の人数である。

イ 特記事項

特になし。

#### ② 職員の基本給、平均月収額及び平均年齢の状況（平成24年4月1日現在）

区 分	平均年齢	基 本 給	平均月収額
豊岡市	44.7歳	333,332円	522,693円
団体平均	45.4歳	358,043円	528,316円
事業者	—歳	—円	—円

(注) 平均月収額には、期末・勤勉手当等を含む。

#### ③ 職員の手当の状況

ア 期末手当・勤勉手当

豊岡市		団体平均等	
1人当たり平均支給額 (23年度) 1,423 千円		1人当たり平均支給額 (23年度) 1,617 千円	
(23年度支給割合)			
期末手当 2.60 月分 (1.45) 月分	勤勉手当 1.35 月分 (0.65) 月分	—	
(加算措置の状況)			
職制上の段階、職務の級等による加算措置 ・役職加算 5%~15%		—	

(注) ( )内は、再任用職員に係る支給割合である。

イ 退職手当（平成24年4月1日現在）

豊岡市			団体平均等	
(支給率)	自己都合	勸奨・定年		
勤続20年	23.50月分	30.55月分		
勤続25年	33.50月分	41.34月分		
勤続35年	47.50月分	59.28月分		
最高限度額	59.28月分	59.28月分	1人当たり平均支給額 15,253千円	
その他の加算措置				
定年前早期退職特例措置 2%~20%加算 (退職時特別昇給 なし)				
1人当たり平均支給額	— 千円	24,643千円		

(注) 退職手当の1人当たり平均支給額は、平成23年度に退職した職員に支給された平均額である。

ウ 地域手当（平成24年4月1日現在）

支給実績（23年度決算）				—
支給職員1人当たり平均支給年額（23年度決算）				—
支給対象地域	支給率	支給対象職員数	国の制度（支給率）	
—	— %	— 人	0 %	

（注）本市では平成17年度末で調整手当（給料月額5%）を廃止し、代替新制度である地域手当の導入も行っていない。

エ 特殊勤務手当（平成24年4月1日現在）

支給実績（23年度決算）			0 千円
支給職員1人当たり平均支給年額（23年度決算）			0 円
手当の名称	主な支給対象職員	主な支給対象業務	左記職員に対する支給単価
—	—	—	—

オ 時間外勤務手当

支給実績（23年度決算）	6,075 千円
職員1人当たり平均支給年額（23年度決算）	320 千円
支給実績（22年度決算）	4,538 千円
職員1人当たり平均支給年額（22年度決算）	181 千円

カ その他の手当（平成24年4月1日現在）

手当名	内容及び支給単価	一般行政職の制度との異同	一般行政職の制度と異なる内容	支給実績（23年度決算）	支給職員1人当たり平均支給年額（23年度決算）
扶養手当	配偶者：13,000円 配偶者以外：6,500円 ※16～22歳の子がいる場合 1人につき5,000円を加算	同じ	—	5,015 千円	263,947 円
住居手当	借家：27,000円上限 持ち家：1,600円	同じ	—	628 千円	36,941 円
通勤手当	交通機関の利用者：定期券等の実費（最高限度額55,000円） 交通用具の利用者：2km以上の通勤距離に応じ、1,600円～32,000円	同じ	—	1,983 千円	90,105 円
管理職手当	課長補佐級：30,300円 課長級（5級）：47,800円 課長級（6級）：62,900円 部長級：88,100円	同じ	—	2,282 千円	570,384 円
休日勤務手当	休日（国民の祝日及び年末年始）における正規の勤務時間中の勤務1時間につき、給与の時間単価×135/100	同じ	—	230 千円	19,138 円
夜間勤務手当	正規の勤務時間としての午後10時から翌日の午前5時までの間の勤務1時間につき、給与の時間単価×25/100	同じ	—	0 千円	0 円
宿日直手当	勤務1回につき4,200円	同じ	—	0 千円	0 円
単身赴任手当	単身赴任者に対し、職員の住居と配偶者の住居との間の距離に応じ23,000円～68,000円	同じ	—	0 千円	0 円

管理職員特別勤務手当	週休日又は休日における管理職の臨時又は緊急の勤務1回につき、 課長補佐級:4,000円 課長級(5級):6,000円 課長級(6級):8,000円 部長級:10,000円	同じ	—	0千円	0円
寒冷地手当	勤務地及び扶養人数に応じ、 0円～7,560円(11月～3月)	同じ	—	0千円	0円

## (2) 下水道事業

### ① 職員給与費の状況

ア 決算

区分	総費用 A	純損益又は 実質収支	職員給与費 B	総費用に占める職員 給与費比率 B/A	(参考) 22年度の総費 用に占める職員給与費率
	千円	千円	千円	%	%
23年度	4,247,817	409,712	144,490	3.4	3.6

区分	職員数 A	給 与 費				一人当たり 給与費 B/A	(参考) 団体平均 一人当たり給与費
		給 料	職員手当	期末・勤勉手当	計 B		
	人	千円	千円	千円	千円	千円	千円
23年度	19	76,794	12,670	27,465	116,929	6,154	6,311

- (注) 1 職員手当には退職給与金を含まない。  
2 職員数は、平成24年3月31日現在の人数である。

イ 特記事項

特になし。

### ② 職員の基本給、平均月収額及び平均年齢の状況 (平成24年4月1日現在)

区分	平均年齢	基本給	平均月収額
豊岡市	48.6歳	358,070円	512,846円
団体平均	44.5歳	355,276円	525,167円
事業者	—歳	—円	—円

(注) 平均月収額には、期末・勤勉手当等を含む。

### ③ 職員の手当の状況

#### ア 期末手当・勤勉手当

豊岡市		団体平均等	
1人当たり平均支給額（23年度） 1,446 千円		1人当たり平均支給額（23年度） 1,470 千円	
(23年度支給割合)			
期末手当 2.60 月分 (1.45) 月分	勤勉手当 1.35 月分 (0.65) 月分	—	
(加算措置の状況)			
職制上の段階、職務の級等による加算措置 ・役職加算 5%～15%		—	

(注) ( )内は、再任用職員に係る支給割合である。

#### イ 退職手当（平成24年4月1日現在）

豊岡市			団体平均等	
(支給率)	自己都合	勸奨・定年		
勤続20年	23.50月分	30.55月分		
勤続25年	33.50月分	41.34月分		
勤続35年	47.50月分	59.28月分		
最高限度額	59.28月分	59.28月分	1人当たり平均支給額 13,280千円	
その他の加算措置				
定年前早期退職特例措置 2%～20%加算				
(退職時特別昇給 なし)				
1人当たり平均支給額	— 千円	— 千円		

(注) 退職手当の1人当たり平均支給額は、平成23年度に退職した職員に支給された平均額である。

#### ウ 地域手当（平成24年4月1日現在）

支給実績（23年度決算）			—
支給職員1人当たり平均支給年額（23年度決算）			—
支給対象地域	支給率	支給対象職員数	国の制度（支給率）
—	— %	— 人	0 %

(注) 本市では平成17年度末で調整手当（給料月額5%）を廃止し、代替新制度である地域手当の導入も行っていない。

#### エ 特殊勤務手当（平成24年4月1日現在）

支給実績（23年度決算）		27 千円	
支給職員1人当たり平均支給年額（23年度決算）		2,650 円	
手当の名称	主な支給対象職員	主な支給対象業務	左記職員に対する支給単価
下水道業務手当	下水道課職員	下水処理の菅渠、柵、マンホール等の汚泥除去作業	日額500円

#### オ 時間外勤務手当

支給実績（23年度決算）	4,704 千円
職員1人当たり平均支給年額（23年度決算）	277 千円
支給実績（22年度決算）	3,025 千円
職員1人当たり平均支給年額（22年度決算）	144 千円

(注) 時間外勤務手当には、休日勤務手当を含む。

カ その他の手当（平成24年4月1日現在）

手 当 名	内容及び支給単価	一般行政職の制度との異同	一般行政職の制度と異なる内容	支 給 実 績 (23年度決算)	支給職員1人当たり平均支給年額(23年度決算)
扶養手当	配偶者:13,000円 配偶者以外:6,500円 ※16～22歳の子がいる場合 1人につき5,000円を加算	同じ	—	3,872 千円	242,000 円
住居手当	借家:27,000円上限 持ち家:1,600円	同じ	—	557 千円	37,120 円
通勤手当	交通機関の利用者:定期券等の実費(最高限度額55,000円) 交通用具の利用者:2km以上の通勤距離に応じ、1,600円～32,000円	同じ	—	1,657 千円	87,159 円
管理職手当	課長補佐級:30,300円 課長級(5級):47,800円	同じ	—	1,721 千円	573,600 円
休日勤務手当	休日(国民の祝日及び年末年始)における正規の勤務時間中の勤務1時間につき、給与の時間単価×135/100	同じ	—	135 千円	19,157 円
夜間勤務手当	正規の勤務時間としての午後10時から翌日の午前5時までの間の勤務1時間につき、給与の時間単価×25/100	同じ	—	0 千円	0 円
宿日直手当	勤務1回につき4,200円	同じ	—	0 千円	0 円
単身赴任手当	単身赴任者に対し、職員の住居と配偶者の住居との間の距離に応じ23,000円～68,000円	同じ	—	0 千円	0 円
管理職員特別勤務手当	週休日又は休日における管理職の臨時又は緊急の勤務1回につき、 課長補佐級:4,000円 課長級(5級):6,000円 課長級(6級):8,000円 部長級:10,000円	同じ	—	0 千円	0 円
寒冷地手当	勤務地及び扶養人数に応じ、0円～7,560円(11月～3月)	同じ	—	0 千円	0 円