

発行 / 豊岡市 編集 / 政策調整部秘書広報課 〒668 8666 兵庫県豊岡市中央町2番4号  
☎ 0796(23)1111 FAX 0796(24)2575 市長室FAX (24)1004 URL <http://www.city.toyooka.lg.jp>  
(総合支所) 城崎 ☎(32)0001 竹野 ☎(47)1111 日高 ☎(42)1111 出石 ☎(52)3111 但東 ☎(54)1000

## 第10回 大石りくまつりの開催

共催：第2回「JAたじまふれあいまつり」

日程 10月20日(土)・21日(日)  
場所 総合体育館前広場ほか

忠臣蔵で有名な大石内蔵助の妻「りく」の遺徳を偲び、りくの生誕地である「豊岡」を全国にアピールするため、2日間にわたって大石りくまつりを開催します。

第10回の節目となる今年は、「JAたじまふれあいまつり」との共催により、盛りだくさんの内容で開催します。皆さん、ぜひ、お越しください。



### イベント内容

#### 【20日(土)】

大石りく追悼法要・追悼お茶会(9:15~香林会館)  
大石りくゆかりの地めぐりバスツアー  
(詳細は市広報9月25日号をご覧ください)

#### 【21日(日)】

会場イベント(総合体育館前広場)  
屋台村・協賛団体テント (9:30~16:00)  
フリーマーケット (9:30~16:00)  
野点茶会 (10:00~15:00)  
ステージイベント (10:00~15:30)  
りく娘お披露目、よさこい、郷土芸能など  
りくもちまき (1回目12:30~、2回目15:35~)

パレード(アイティ~大開通~宵田通~豊田通)  
(11:00~12:30)

大石りくの半生、子ども義士行列、稚児行列、元禄りく踊り、小・中学校音楽隊など

#### 協賛イベント

青空市場まつり(青空市場)  
いちごカードりくまつり抽選会  
(宵田かばんストリート)  
スタンプラリー(養源寺ほか)

《問合せ》大石りくまつり実行委員会事務局  
(豊岡観光協会内) ☎22-8111  
毎週水曜日は定休日

## 「平成19年度 全国地域安全運動」を実施します

期間 10月11日(木)~20日(土)

メインスローガン

『みんなでつくろう安心のまち』

《問合せ》防災安全課消防安全係

### - 運動の重点 -

- ・住宅を対象とした侵入犯罪の防止
- ・子どもの犯罪被害防止
- ・自転車の盗難防止

# 実質公債費比率19.7%について

## 豊岡市の財政は大丈夫？

市では、実質公債費比率が国の定める基準の18%を超えることとなりました。しかし、すでに市は今後の財政状況を見通して行政改革を着実に進めており、また、今回実質公債費比率が高くなった要因を織り込んだ上で、今後10年間財政が成り立つていくように財政計画を策定しています。

《問合せ》財政課

### 実質公債費比率とは？

平成19年度の実質公債費比率は19.7%と、国の基準の18%を超え、過日マスコミでも大きく取り上げられました。実質公債費比率は、借金の元利償還額(公債費)がその財政規模に対して占める割合のことをいいます。

その意味は何でしょうか？市が借金(起債発行)する場合、以前は県の許可が必要でしたが、制度が変わり、原則として市が自由に借金をすることができるようになりました。その反面、銀行や投資家など、融資する方々に市の借金返済能力を示すことが必要になり、その指標として、実

### 市の財政は危ないの？

改めての心配には及びません。すでに市は今後の財政状況を見通して行政改革を着実に進めており、また、今回実質公債費比率が高くなった要因を織り込んだ上で、今後10年間財政が成り立つていくように財政計画を策定しています。

質公債費比率という新たな指標が導入されました。そして、この比率が18%を超えると、借金返済能力が小さくなったとして、以前と同様起債の発行に県の許可が必要となる、というものです。今回、市の比率が上がった要因は、合併前に行われた借金の元利償還額が増えてきたこと、従来は元利償還金として扱われていなかった豊岡病院組合や下水道部門への赤字補てん等が、実質的には借金返済と同じであるとみなされるように取扱いが変わったことの2つです。



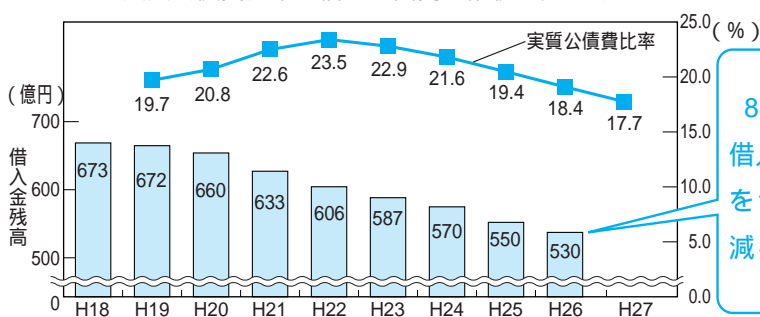
したがって、今後とも着実に行政改革を進め、財政計画に沿った財政運営を行うことによつて、財政破たんといった事態は防ぐことができます。しかし、比率が国の定める基準の18%を超える結果となったことで、この比率を18%未満に抑えることを国から求められています。

そこで、今後8年をかけて18%未満になるよう、「公債費負担適正化計画」を策定し、取り組むことにしました。計画の柱は、借金残高を減らすこと、病院や下水道の赤

字を減らすこと、の2つです。については、借入金返済のための基金を利用して繰上げ償還をしたり、新たな借金をできるだけ控えることによつて、現在約673億円ある借入金残高を8年間で約143億円削減し、約530億円に減らすこととしています。ただし、この削減計画は、も

8年間で借入金残高を143億円減らします

実質公債費比率と借入金残高の推移の見込み



### 道路や学校などの整備はどうなるの？

現在の計画に特に変更はありません。財政計画には、市民生活に必要な不可欠な道路や学校整備などの社会基盤整備を盛り込んでいます。今回策定した公債費負担適正化計画でもほぼ同様に見込んでいます。したがって、実質公債費比率は上昇しましたが、今後のまちづくりには大きく影響を及ぼすものではありません。

今後とも、持続可能な財政運営に努めていきます。市ホームページに「公債費負担適正化計画」を掲載しています。また、計画の概要や目的などの説明として「Q&A」も掲載していますので、ご覧ください。

ととも財政計画で見込んでいたものと大きな違いはありません。また、については、豊岡病院組合や下水道部門の借入金や赤字が増加することのないよう、協議・調整していきます。

# 広域ごみ・汚泥処理施設候補地は「選定委員会方式」で選定します

## 「選定委員会委員の募集」

広域ごみ・汚泥処理施設候補地の選定方式は「選定委員会方式」で選定します。

豊岡市・香美町・新温泉町および北但行政事務組合が進めている「広域ごみ・汚泥処理施設候補地」の選定方式については、8月31日に開催した同組合議員協議会で「直接決定方式」「選定委員会方式」「公募方式」の3方式について説明し、議員から意見や質問を受けました。

その後、同組合は出された意見等を参考に検討を行い、組合構成市町と協議を行いました。総合的に判断した結果、同組合は9月28日に開催された組合臨時議会で「選定委員会方式」について説明し、関係予算が議決されました。

今後は、学識経験者や市町民等で組織する選定委員会で、収集運搬効率を基に定め

た範囲の中から、施設候補地を選定する作業を進めていきます。

広域ごみ・汚泥処理施設候補地選定委員会の委員を募集します

北但行政事務組合では、新たな広域ごみ・汚泥処理施設候補地の選定について、住民参加による施設候補地選定委員会を設置します。

つきましては、住民の皆さんから本委員会の委員を募集しますので、応募ください。

応募人員 3人以内  
応募資格 次のすべてに該当する方

- ・豊岡市、香美町または新温泉町に在住する方
- ・平成19年10月1日現在で満20歳以上の方
- ・ごみや環境に関心のある方
- ・平日の昼間に開催する委員会(6回程度)に出席できる方

活動内容 委員会に出席し、候補地の評価や選定基準の作成、候補地の調査、候補地の評価や選定等に関して検討し、意見を述べていただきます。(なお、委員は委員会得知り得た情報の内個人の利益を害するものは他人に漏らしてはならないこととなります)

任期 委嘱の日から検討が終了したときまで  
報酬等 1回の委員会出席につき4,400円を支給します。(3時間を超える場合は、7,600円)

応募方法 所定の申込用紙に必要事項を記入の上、作文( )を添付し、北但行政事務組合に持参または郵送、ファックス、メールで応募してください。

作文は「地域に受け入れられる、広域ごみ汚泥処理施設建設のありかた」をテーマに、800字程度とし

す。なお、様式は自由です。  
募集期限 10月26日(金)午後5時(当日消印有効)  
選考結果 選考会議により審査、選考を行い、10月31日(水)までに決定し、その後、結果を通知します。

問合せ 北但行政事務組合  
施設整備課(〒668-0033 豊岡市中央町11-22)  
☎24・5504  
FAX 24・6650  
メールアドレス  
hokutan@geaocn.ne.jp

## 北但地域環境フォーラムを開催します

豊岡市・香美町・新温泉町および北但行政事務組合では、7月に引き続き「北但地域環境フォーラム～みんなで考えよう、ごみのこと～」を開催します。皆さん、ぜひ、参加いただき一緒にごみのことについて考えましょう。

日時 10月28日(日)午後2時30分～

「清潔で明るい町づくり推進大会」に引き続いて開催します。

場所 豊岡市民プラザ( JR豊岡駅前アイティ7階 )

内容 第1部 事業説明

テーマ「広域ごみ・汚泥処理施設整備事業の概要について」

説明者：中貝市長(北但行政事務組合管理者)

第2部 パネルディスカッション

テーマ「今なぜ、ごみの減量・資源化が求められるのか」

コーディネーター：大阪工業大学准教授 福岡雅子さん

パネリスト：豊岡市女性連絡協議会理事 安井照代さん、

株式会社トヨタ サービス部長 西村秀樹さん、

中貝市長、豊岡市環境センター所長

入場料 無料

駐車場 アイティ駐車場または駅前駐車場を利用ください。

《問合せ》生活環境課または北但行政事務組合 ☎24-5504

# 市営住宅の入居者を募集します

## 募集します

出合住宅(但東町)  
 申込期間  
 10月10日(水)～25日(木)

市営出合住宅(但東町)の入居者を次のとおり募集します。この住宅は、間取り等が「ファミリー世帯」や「子育て世帯」に適した住宅となっています。

募集住戸の内訳		建物の構造	木造・平屋建
市営住宅の供給場所	場所	但東町出合	
	住宅名	出合住宅 (平成19年建築)	
戸数	1戸		
規格	2DK		
家賃	最低	23,700円	
	最高	39,200円	
入居条件	2人以上		

申込期間 10月10日(水)～25日(木)の平日の午前8時30分～午後5時15分  
 申込場所 建築住宅課住宅管理係または各総合支所地域整備課  
 入居資格 次のすべてに該当する方  
 現に同居または同居しようとする親族があること(世帯全員の住民票添付)  
 入居者および同居者の合計収入が次の基準内である方

- ・一般世帯  
 月収200,000円以下  
 (入居者全員の所得証明添付)
- ・裁量階層世帯  
 月収268,000円以下  
 (入居者全員の所得証明添付)

裁量階層とは、入居者または同居者で障害のある方のいる世帯や小学校就学前の子どものいる世帯等のこと

現に住宅に困窮しているのが明らかかな方  
 市町村民税を滞納していない方(証明書類は申込み時に配布)  
 連帯保証人を準備できる方

### その他の空家住宅

その他にも空家住宅があり、随時、入居申込みを受け付けています。  
 なお、入居の案内は、受付日(時間)順とします。  
 市営住宅：森本(竹野)、轟(竹野)  
 県営住宅：一本松鉄筋(豊岡)  
 申込み・問合せ 建築住宅課住宅管理係または各総合支所地域整備課



## 兵庫県障害者就労相談支援員と障害者就労応援企業等登録制度の紹介



県では、障害者就労相談支援員」を豊岡健康福祉事務所に配置し、障害者や企業からの相談に応じ、ハローワークと連携を取りながら適切な助言や指導を行っています。また、兵庫県障害者就労応援企業等登録制度により、障害者の就労を応援する企業を募集、登録し、障害者雇用の促進を図っています。

者の就労支援に積極的な応援企業等を募集しています。  
 次のような活動をしている、今後していく企業等は、登録ください。  
 ・障害者の雇用  
 ・障害者の体験就業、職場実習の受け入れ  
 ・障害者施設への優先発注  
 ・授産製品の販売促進、品質等に関するコンサルティング  
 ・社内等での授産製品の展示・頒布会

内容  
 ・一般就労を希望する障害者等からの相談対応  
 ・企業等からの障害者雇用等に関する相談対応など  
 業務時間 毎週月・水・金曜日(祝日を除く)午前9時～午後5時  
 相談を希望の方は、事前に連絡ください。  
 兵庫県障害者就労応援企業等登録制度(募集)

障害者就労への理解や啓発を図り、障害者の就労を促進することを目的として、障害者就労を希望する企業等に「県登録応援企業等」であることを表示できます。  
 相談・問合せ 豊岡健康福祉事務所障害者就労相談支援員 ☎26・3669  
 FAX 24・4410

# キッチンユニット用 電気こんろの火災事故防止

- 対象製品を使用の方は確認ください -

近年、キッチンユニットなどで使用されている「電気こんろ」の一部の製品で、体や物が触れてスイッチが入り、火災となった事故が多く発生しています。

下記の対象製品を使用の方は、取扱店または購入した販売店に照会していただき、必要な改修を行ってください（改修費用は無償）。また、安全に使用していただくために次のことに注意してください。

電気コンロの上または周囲に燃えやすいものを置かない。

外出時には必ずスイッチを切る。

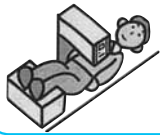


## 【対象製品】

形 式	電気こんろメーカー	電気こんろ品番
前面操作一口 電気こんろ	サンウエーブ工業	SBE - 101 - 100V、SBE - 101 - 200V、FHS - 31A、 FHS - 31B
	東芝コンシューママーケティング	BHP - 111、BHP - 121
	日立アプライアンス	HT - 1250、HT - 1550、HT - 1250T
	日立ハウステック	HK - 1102、HK - 2102、HT - 1250C
	富士工業	FH - 31A、FH - 31B(品番表記がなく、100V、200Vのみを 表示している製品もあります)
	松下電器産業	NK - 1101、NK - 1102、NK - 2101、NK - 2102
	三菱電機	CR - 1201、CR - 1201A、CR - 1202、CR - 1501、CR - 1501A、 CR - 1501B
上面操作一口 電気こんろ	サンウエーブ工業	HT - 1290、HT - 1500
	日立アプライアンス	HT - 1290、HT - 1290T、HT - 1500
複数口 電気こんろ	サンウエーブ工業	SBE - 2G、SBE - 3G、SBE - 3T
	東芝コンシューママーケティング	HP - 2000、HP - 2000J、HP - 2000T、HP - 3000、 UHP - S36A、UHP - S36AT、BHP - 361T、BHP - 365、 BHP - 461、BHP - 461N、BHP - 461W
	日立アプライアンス	HT - 3000G、HT - 3010G、HT - 3310、HT - 3510、 HT - 3511A、HT - 4510、HT - D3451、HT - D4451、 HT - D4451SS
	富士工業	FH - 62、FH - 621、FH - 63、NSH - 621、SBA - 201、 SBA - 211、SBA - 211A、SBA - 301、SBA - 311、 SBA - 311L
	松下電器産業	NK - 2220、NK - 2251、NK - 2252、NK - 2306、HNT - 2200、 NK - 2201、NK - 2202、NK - 2203、NK - 2301、NK - 2302、 NK - 2303、NK - 2204、NK - 2204CM、NK - 2204M、 NK - 2304、NK - 2305、NK - 2307

《問合せ》「小型キッチンユニット用電気こんろ協議会」

☎0120 - 355 - 915 ホームページアドレス <http://www.denki-konro.jp/>  
または豊岡市消防本部予防課☎24 - 8036



# 骨粗しょう症検診を受けましょう

～ 女性の方へ 40歳を過ぎたら骨量チェックを～

骨粗しょう症は、骨量が減って骨の内部がスカスカになり、骨折しやすくなる病気です。骨量は、加齢とともに少しずつ減り、特に女性は、閉経後に急速に減少します。まずは自分の骨の状態を知り、予防に努めましょう。



日 時 11月19日(月)～22日(木)  
26日(月)～30日(金)  
午後1時～3時(予約時に時間をお知らせします)

場 所 公立豊岡病院 日高医療センター  
(健診センター1階)

検診方法 DXA(デキサ)法  
X線撮影用の装置で腰椎の骨密度を計測します。

申込方法 電話予約のみ受け付けます。  
豊岡市保健センターに電話で希望日時を予約ください。

申込期限 11月15日(木)

対象者 40歳～70歳の女性市民  
料金

対象者(女性市民)	料 金
平成20年3月末現在で次の年齢の方 40歳、45歳、50歳、55歳、60歳、65歳	1,050円
上記 以外の希望者 平成20年3月末現在で41歳～69歳の方	2,940円
平成20年3月末現在で70歳の方、市民税非課税世帯の方、生活保護受給中の方	無 料

の対象者(節目年齢)は、助成後の金額です。

《問合せ》健康増進課(豊岡市保健センター) ☎24-9604

## ポリオ(小児まひ)生ワクチンの投与を実施します

日程 11月

地域	対象地区	日	曜日	受付時間
豊岡	五荘の一部(江野・伊賀谷・岩熊・新堂・滝・森津・栃江・福田・上陰・中陰)・奈佐	8	木	13:20～14:00
	五荘の一部(正法寺・戸牧・高屋・駅前・下陰)	9	金	
	市街地・田鶴野・中筋・港	14	水	
	三江・新田・八条・神美	22	木	
城崎	城崎地域	9	金	13:00～13:30
竹野	竹野地域	13	火	13:30～14:00
日高	日高・清滝	7	水	13:00～13:30
	国府・三方・八代	14	水	
	日高・西気	21	水	
出石	弘道	2	金	13:20～13:50
	小坂・小野・福住・寺坂	21	水	
但東	但東地域	16	金	13:20～13:30

会 場 豊岡地域は豊岡市保健センター、その他の地域は各健康福祉センター  
地区分けをしていますが、その日に行けない場合は、都合のよい会場で受けてください。その際は、電話で連絡ください。

対 象

- 1回目 平成19年2月1日～7月31日生まれの乳児
- 2回目 平成18年8月1日～平成19年1月31日生まれの乳児
- その他 平成12年6月1日～平成18年7月31日生まれで、まだ2回の投与が終わっていない幼児

料 金 無料

持参物 母子手帳、ポリオ予診票(予診票のない方は当日会場にあります)、体温計

注意事項 次の乳幼児は投与を見合わせてください。

- 下痢、発熱をしている。
- 予防接種によるアレルギーや異常反応を起こしたことがある。
- 1年以内にけいれんを起こしたことがある。
- 麻しん(はしか) 風しん、おたふくかぜ、水ぼうそうにかかり、治ってから1カ月を経過していない。
- 麻しん(はしか) 風しん、BCGなど生ワクチンを使用した予防接種を受けて1カ月を経過していない。
- 主治医から不適當な状態と判断されている。

《問合せ》健康増進課保健指導係、各総合支所健康福祉課(電話番号は16ページ掲載)

# 「コウノトリ子育て支援メッセージ」の展開

～子育てが楽しいまち・子どもが元気に育つまちを目指して～

市では、「コウノトリ子育て支援メッセージ」と題して、子どもと子育て家庭を支援するさまざまな事業を展開します。今回は、その一部を紹介します。  
 なお、本事業の詳細は、市広報10月25日号でお知らせします。

## 「親子ふれあい広場」を開設します

市では、10月から、子育てを支援する目的で、社会体育施設等の空きスペースを下記のとおり定期開放します。

親子の相互交流や子育てグループの自主活動などに利用ください。

職員は常駐しません。また、祝日は閉鎖します。

注意点

- ・今年度は、試行期間として開設します。
- ・事故等は、使用者で責任を持ってください。
- ・施設内では、飲食はできません。また、ごみは持ち帰りましょう。

場所・開設日

地域	施設名	開設日
豊岡	市民体育館	第1・3月曜日 (10月15日～)
城崎	城崎ポートセンター レクチャールーム	第1・3木曜日 (10月18日～)
竹野	竹野児童館 1階ホール	第2・4水曜日 (10月24日～)
日高	日高文化体育館 2階小ホール	第1・3火曜日 (10月16日～)
出石	出石児童館	第2・4金曜日 (10月12日～)
但東	但東中央体育館 2階子育てセンター	第2・4木曜日 (10月11日～)

時間 いずれも午前9時～正午

《問合せ》スポーツ振興課または各教育委員会分室

## 特定不妊治療費の一部を助成します

市では、10月1日から、次世代育成の一環として、不妊治療のうち体外受精および顕微授精（特定不妊治療）に係る治療費の経済的負担の軽減を図るため、治療費の助成を行っています。

対象者 次のすべてに該当する方

- ・市内に住所を有する法律上の婚姻をしている夫婦
- ・県から特定不妊治療費の助成を受け、かつ県以外からの助成を受けていないこと
- ・夫婦合算した前年の所得額が730万円未満であること

助成対象経費

- ・特定不妊治療に要した医療費から、県からの助成金を控除した額
- ・平成19年10月1日以降に終了する特定不妊治療に要した医療費
- 10月1日以降も特定不妊治療継続中、または継続予定の方は、平成19年4月1日～9月30日までの特定不妊治療費もさかのぼって助成対象とします。

助成内容 1年度当たり上限額10万円、通算5カ年度を上限に助成します。

申請期限 年度内の最後の治療が終了した日から4カ月以内

《申請書配布・受付・問合せ》

健康増進課または各総合支所健康福祉課（電話番号は16ページ掲載）



## 「赤ちゃん運動会 元気に大きくなぁ～れ」の参加者を募集します

子育て中の親子の交流を図り、子どもをみんな楽しく育てる意識を高めるため、在宅の乳幼児を対象とした赤ちゃん運動会を実施します。ぜひ、参加ください。

日時 11月17日(土) 午前10時～正午

場所 出石B&G海洋センター体育館(出石町福住)

内容 親子のふれあい運動会

対象 在宅の2歳未満の乳幼児とその保護者

募集組数 70組(先着順)

募集期限 10月15日(月)～31日(水)

《申込み・問合せ》

子育て総合センター ☎24 - 4604

城崎子育てセンター ☎32 - 4666

竹野子育てセンター ☎47 - 2030

日高子育てセンター ☎42 - 4610

出石子育てセンター ☎52 - 6188

但東子育てセンター ☎54 - 1110



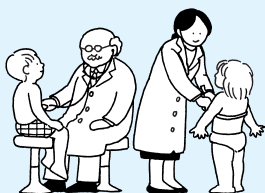
## 新入学児童就学前健康診断を実施します

来年4月に小学校入学予定の新1年生を対象に、10月下旬～11月にかけて就学前健康診断を実施します。

会場や日程等の詳細は、教育委員会から通知しますので、通知が届かない場合や不明な点があれば問い合わせください。

対象児 平成13年4月2日～平成14年4月1日生

《問合せ》こども教育課学務係





# くらしの情報

豊岡市役所 ☎ 23 1111  
 城崎総合支所 ☎ 32 0001  
 竹野総合支所 ☎ 47 1111  
 日高総合支所 ☎ 42 1111  
 出石総合支所 ☎ 52 3111  
 但東総合支所 ☎ 54 1000

## 期間

10月は  
 「地球環境時代！  
 新しいライフスタイル  
 展開キャンペーン」月間

新しいライフスタイル委員会および兵庫県では、国が実施する「環境にやさしい買物キャンペーン」に合わせ、地球環境時代における新しいライフスタイルの展開を促進するためのキャンペーンを実施します。

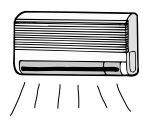
例えば、買物の仕方一つでごみの量を減らせたり、空気や水を汚さずに済んだり、野生動物の保護にもつながります。環境への影響を考えて買物をするのは、誰もが今すぐ取り組める環境保全活動です。皆さん一人ひとりの身近な



工夫で、地球環境に負荷を与えない、環境と調和したライフスタイルを創りましょう。

### 省エネ生活を徹底しましょう

・エアコンは、夏28度、冬20度を守り、つける時間は短めにしましょう。



### 環境にやさしい買物物を楽しみましょう

・マイバックを持参し、レジ袋を減らしましょう。  
 ・レジ袋50枚で約1リットルの石油が使われています。  
 ・包装の少ないもの、詰替えできるものを選びましょう。  
 ・「再生品」や「地元産」、「旬」のものを選びましょう。  
 ・水や大気、土などの環境を汚さないものを選びましょう。

・テレビのつけっぱなしに注意しましょう。  
 ・冷蔵庫は、詰め込まず、開閉回数も減らしましょう。  
 ・自動車は、燃費とマナーを考えましょう。

・家電製品を買い換える際は、省エネラベルを見て省エネ家電を選びましょう。  
 問合せ コウノトリ共生課 環境政策係

・過大、過剰包装は断りましょう。

### 街頭キャンペーンを実施します

日時 10月17日(水)午後3時(1時間程度)  
 場所 アイティおよびにしがき元町店  
 内容 ふるしきなど啓発グッズを配布  
 問合せ 生活環境課

### 行政相談週間 10月15日(月)～21日(日)

行政相談は、国の行政全般の仕事について、皆さんの苦情や意見、要望などの相談に応じ、公正・中立の立場から関係行政機関などに必要なあつせんを行い、その解決や実現に努め、行政運営の改善に役立てるものです。

行政相談員が無料で相談に応じ、秘密は固く守られます。なお、毎月の相談日は、市広報10月号に掲載しています。

行政相談員の皆さん (敬称略・順不同)  
 宮代俊一・大岸早苗(豊岡地域)、岩本清美(城崎地域)、土生田 誠(竹野地域)、上田和三(日高地域)、酒井清道(出石地域)、山本 慎(但東地域)  
 問合せ 秘書広報課広報係



## 事業所やご家庭の不要物がた付け屋さんにお任せ下さい。 専門スタッフが責任を持って引取り、分別し、処分致します。

- 家具、ベッド、ソファ、農機具類など一般家庭のゴミの処分致します！
- 事業所ゴミの定期収集、運搬も行っていきます。
- 家屋、倉庫の解体も致します。  
 ※その他何でも…お電話下さい。

見積無料・安心料金・親切丁寧

TEL 0796-23-9566  
 FAX 0796-23-9570

豊岡市許可  
 一般廃棄物・産業廃棄物収集運搬業

エコロジーのことは  
**エコジョー**  
 豊岡市宮井1237



# 催し



## 第29回 日高文化協会展

芸術・文化の秋です。日高文化協会所属団体が、日ごろの活動の成果を披露します。ぜひ、お越しくください。

日時 10月19日(金)～21日(日)午前10時～午後6時  
(21日は午後4時まで)

場所 日高文化体育館 大ホール

内容 絵画、写真、書道、短歌、押し花、俳句、生け花の展示およびお茶会

入場料 無料

問合せ 日高文化協会事務局  
局教育委員会日高分室内)

## 第19回

## ちびっこカーニバル



日高地域子ども会連絡協議会では、「第19回ちびっこカーニバル」を開催します。これは、いろいろな遊びを通して他校区の子どもたちとの交流や、大人とふれあう機会を提

## 城崎文化のつどい

日ごろの学習や練習の成果を展示、発表します。ぜひ、お越しくください。

### 作品展示

日時 11月3日(土・祝)～4日(日)午前9時～午後4時  
場所 城崎健康福祉センター



内容 パッチワーク、切り絵、生け花、書道、麦わら細工などの作品展示

供することで、青少年の健全育成を図ることを目的にしています。家族そろって、お越しくください。

日時 10月28日(日)午前10時～午後3時

場所 日高農村環境改善センター周辺

内容 フライングディスク、スパーボールすくい、もちつき、マジック釣り、折り紙、フリーマーケットなど、子ども向け遊び体験コーナー

入場料 無料

問合せ 日高地域子ども会連絡協議会事務局(教育委員会日高分室内)

## 舞台発表

日時 11月4日(日)正午～午後4時

場所 県立城崎大会議館

内容 舞踊、コーラス、楽器演奏など



茶席  
日時 11月4日(日)午前11時～午後3時  
場所 県立城崎大会議館  
問合せ 城崎地区公民館  
☎32・3220

## 但馬国府・国分寺館

第8回ミニ企画展  
「兵庫県庁と郡役所  
近代兵庫県の成り立ち」

広く県の歴史を身近に感じていただき、気軽に郷土の歴史や先人の歩みにふれていただくこと、県との共催でミニ企画展を開催します。

ぜひ、お越しくください。

日時 11月1日(木)～27日(火)午前9時～午後5時

入館は午後4時30分まで、水曜日は休館です。

場所 但馬国府・国分寺館

入館料 無料  
問合せ 但馬国府・国分寺館 ☎42・6111

## 豊岡市戦没者追悼式

先の大戦において亡くなられた方々に対して、心から追悼の誠を捧げるとともに、あわせて平和を願う市民の強い決意を表すことを目的として、豊岡市戦没者追悼式を開催します。遺族の方をはじめ、多数の市民の皆さんの参列をお待ちしています。

日時 10月26日(金)午前10時～11時30分

場所 市民会館 文化ホール

問合せ 社会福祉課地域福祉係 ☎24・7033 または各総合支所健康福祉課

## 暴力追放・防犯

### 交通安全大会

暴力追放・防犯・交通安全の気運を高め、安全で住みよい街づくりの実現を目指す大会です。

日時 11月5日(月)午後1時30分～4時40分

場所 県立城崎大会議館 大ホールほか

内容 但馬地区防犯功労者・但馬

土地・建物・アパート・貸家の売買・仲介・管理



LIFIT  
株式会社 ライフィット

(社) 兵庫県宅地建物取引業協会会員  
宅地建物取引業免許  
兵庫県知事免許(3)第650061号

ライフットへ、お気軽におたずねください。

■本店/豊岡市幸町4番4号  
TEL.(0796) 24-2011 FAX.(0796) 24-2077

■豊岡駅前店/豊岡市大手町1番27号  
TEL.(0796) 26-6565 FAX.(0796) 26-6566

■和田山店/朝来市和田山町玉置1107-4  
TEL.(079) 672-6565 FAX.(079) 672-6566

■土地情報コーナー  
ハウジングプラザ豊岡・センターハウス内

●ご希望の物件情報を検索できます。  
●情報誌「ライフットタイムズ」進呈中!

ホームページ <http://www.lifit.jp>

E-mailアドレス [info@lifit.jp](mailto:info@lifit.jp)



の守賞表彰式

- ・オリックス・バッファローズ シニア・アドバイザー 中村勝広さんによる講演
- ・城崎温泉街パレード（城崎大会議館前）城崎温泉駅）
- ・兵庫県警察音楽隊アトラクション（城崎温泉駅前口〜タリー）

入場料 無料  
 問合せ 豊岡北防犯協会事務局（豊岡北警察署内）  
 ☎ 32・0110

・おいしい研究  
 実っています！  
 北部農業技術センター  
 第13回 県民ふれあいデー

- 日時 10月21日（日）午前10時〜午後3時30分
- 場所 北部農業技術センター（朝来市和田山町安井）
- 内容
  - ・試験研究内容と成果の紹介
  - ・もつと知ろう「但馬の野菜」
  - ・農産物、花、加工品の販売
  - ・焼肉、加工食品、ナシ、ポン菓子、焼き芋等の試食
  - ・ゲーム、ふれあい牧場、サツマイモ掘り（芋は持ち帰る）



## 募集



社会福祉法人  
 北但社会福祉事業会  
 職員募集

介護に熱意と行動力のある方、一緒に働きませんか。

職種	受験資格	人員
看護師または理学療法士、作業療法士	昭和47年4月2日以降に生まれた方で、看護師免許または理学療法士、併せてしくは作業療法士の免許を有し、併せて普通自動車運転免許所持者	1人
栄養士	昭和47年4月2日以降に生まれた方で、管理栄養士免許を有し、併せて普通自動車運転免許所持者	1人
介護員	昭和49年4月2日以降に生まれた方で、介護福祉士有資格者または平成20年3月末までに介護福祉士資格取得予定者で、併せて普通自動車運転免許所持者	3人

り、但馬牛の見学 など  
 問合せ 兵庫県立農林水産技術総合センター 北部農業技術センター  
 ☎ 079・674・1230

勤務地 特別養護老人ホーム「こうのとりの荘」または、デイサービスセンター「加陽いちこの里」  
 給与等 職員給与と規程（豊岡市職員に準じる）により支給（経験等により加算があります）  
 採用年月日 平成20年4月1日  
 応募方法 所定の採用試験申込書に受験職種に必要な書類（最終学校卒業 見込み 証明書、成績証明書、免許証および登録証の写し）を添えて提出ください。  
 募集期間 11月7日（水）〜27日（火）

社会福祉法人 あそつ  
 特別養護老人ホーム  
 はまなす苑 嘱託職員  
 ・パート職員募集

職種 介護業務（嘱託・パート職員）  
 勤務地 特別養護老人ホーム「はまなす苑」  
 応募資格 不問  
 勤務条件  
 ・嘱託職員：夜勤が可能な方  
 ・パート職員：勤務時間は相

## 試験

日時・内容  
 ・第1次試験：12月9日（日）  
 一般教養および作文  
 ・第2次試験：12月23日（日）  
 祝）面接  
 場所 こうのとりの荘会議室  
 応募・問合せ 特別養護老人ホーム こうのとりの荘  
 〒668 0054 豊岡市塩津町2-37  
 ☎ 24・4014

随時、介護職員および調理員（嘱託常勤職員・パート職員で、資格不問、50歳くらいまでの方）を募集しています。



談に応じます。  
 待遇 詳細は、面接時に説明します。  
 募集人員 若干名  
 選考方法 書類選考および面接（随時、行います）  
 応募方法 市販の履歴書で提出（写真貼付）ください。  
 応募・問合せ 特別養護老人ホーム はまなす苑（〒669 6211 竹野町須谷433） ☎ 47・2200

とあ  
 みじ

# 焼肉

## 代行運転無料サービス

わずか5kmまでですが、少しばかりのサービスを提供させていただきます。ご遠慮なくお申し付け下さい。

**無料** → 5kmまで当店負担  
 公安委員会認定 たじま代行



豊岡市九日市下町282

☎ 0796-23-6511

【営業時間】

●AM11:30~PM1:30（ランチメニューあります。）

●PM 4:30~PM9:30（オーダーストップPM9:00）

北近畿タンゴ鉄道

(KTR)ツアー  
のご案内

大江山 秋の満喫ツアー

♪散策と秋の味覚を

楽しもう♪

日程 11月11日(日)  
集合・解散

・KTR福知山駅：午前8時  
50分集合、午後4時18分解  
散

・KTR宮津駅：午前9時集  
合、午後4時4分解散  
雨天決行。いずれかの駅か  
ら参加ください。

コース・行程 大江山口内  
宮駅から大江山グリーンロ  
ッジまで散策します。

紅葉狩り、秋の味覚の昼  
食、日本の鬼の交流博物館  
の見学のほか、希望者には  
工房で鬼瓦や表札作り体験  
(要予約・料金1,000円)  
ができます。お楽しみ抽選  
会もあります。

参加費 1,500円(昼食  
代)のほか、KTR乗車券代  
募集人員 100人

応募者多数の場合は抽選  
申込方法 住所、氏名、年  
齢、電話番号、メールアドレス

レス、鬼瓦工房体験希望の  
有無、KTRサポーターズ  
クラブ会員は会員番号およ  
び「大江山の秋の満喫ツ  
アー参加希望」と明記の上  
八ガキ、ファックス、メー  
ルで申し込みください。  
申込期限 11月2日(金)

「仮面ライダー電王」に  
会いに行こう  
ファミリーツアー

日時 11月18日(日)

・午前の部 午前11時30分  
午後0時10分  
・午後の部 午後1時30分  
2時10分

場所 会場および開催場所  
等詳細は、後日、郵送でお  
知らせします。(会場の最寄  
り駅はKTR丹後大宮駅)  
応募資格 どなたでも。た  
だし小学生以下は保護者同  
伴。また、KTRを利用し  
て参加する方に限ります。  
参加費 大人1,700円、  
小学生850円、幼児は無  
料  
募集人員 午前、午後の部  
各150人  
応募者多数の場合は抽選  
申込方法 住所、氏名、年

講座・講習

たじま花と緑の教室2007  
(11月講座)

(11月講座)

日時 11月20日(火)午後2  
時~4時

場所 日高農村環境改善セ  
ンター 多目的ホール  
内容 クリスマスの洋花の  
寄せ植え

但馬国府・国分寺館セミナー  
「近代兵庫県のあゆみ」

明治時代を中心に、県の歴  
史や県庁舎などについて解説  
いただきます。

日時 11月10日(土)午後1  
時30分

場所 日高農村環境改善セ  
ンター 多目的ホール  
講師 同志社大学文学部非  
常勤講師 伏谷 聡さん  
入場料 無料  
定員 50人(先着順)  
申込方法 電話で申し込み  
ください。  
申込期間 10月15日(月)~  
11月8日(木)  
申込み・問合せ 但馬国府  
・国分寺館 ☎42・6111



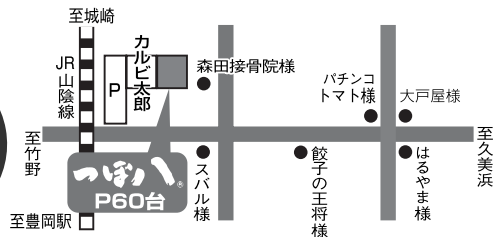
講師 県立フラ  
ワーセンター  
園芸講座講師  
宮垣義巳さん  
受講料 2,500円(材料  
費を含む)  
定員 40人(先着順)  
申込期間 10月15日(月)~  
11月6日(火)  
申込み・問合せ 生活環境  
課

グループ、ファミリー、会社の仲間と!



好きです  
つぼみ

ご予約  
受付中



- 豊岡店/豊岡市中陰589-1 ☎0796-24-9595
- 豊岡駅前店(大開店)/豊岡市中央町10-12 ☎0796-26-1555
- 八鹿店/養父市八鹿町下小田103-1 ☎079-662-6200
- 和田山店/朝来市和田山町土田339-5 ☎079-670-2525

### 県立豊岡総合高等学校 第3回PCアカデミー

地域の皆さんを対象とした「パソコン教室」を開催します。ぜひ、参加ください。

日時 11月25日(日)午前9時～正午

場所 県立豊岡総合高等学校  
第3コンピユ

内容 Word  
(ワード)による

年賀状作成

対象 どなたでも  
講師 当高校生徒、職員



### 甲種防火管理新規講習会

日時 11月28日(水)・29日  
(木)午前9時～午後5時

場所 市民会館 4階大会  
議室

対象 消防法第8条第1項の規定により、防火管理者を定めなければならない防火対象物において、防火管理上必要な業務を適切に遂行できる管理的または監督的な地位にある方  
受講料 4,000円(テキスト、使用機材含む)

参加費 無料

定員 20人

申込者多数の場合は抽選

申込方法 往復ハガキに住  
所、氏名、性別、年齢、電  
話番号を記入の上、申し込  
みください。

申込期間 10月22日(月)～  
31日(水)

その他 年賀状に挿入する  
写真(デジタルデータ)があ  
れば持参ください。

申込み・問合せ 兵庫県立  
豊岡総合高等学校(〒66  
8 0023 豊岡市加広町  
6 68) ☎22・7177

定員 50人

定員になり次第締切ります。

申込方法 消防本部、各分  
署、出張所および駐在所に  
ある所定の申込用紙で申し  
込みください。

申込期間 10月22日(月)～  
11月9日(金)

その他 防火管理者の資格  
は、同一受講者が2日間受  
講しないと付与されないの  
で注意してください。

申込み・問合せ 消防本部  
各分署、出張所および駐在  
所

### 豊岡市国際交流協会 世界探検セミナー

今回は、ニュージーランド  
を探検します。文化や習慣の  
違いを知る機会です。

ぜひ、参加ください。

日時 10月27日(土)午前10  
時～(2時間程度)

場所 市役所東庁舎別館  
3階講堂

参加費 1,500円(会員  
500円)

申込方法 電話、ファック  
スまたはメールで申し込み  
ください。

申込期限 10月26日(金)

申込み・問合せ 豊岡市国  
際交流協会本部・豊岡支部  
☎ FAX 24・5931

メールアドレス  
tia@city.toyooka.hyogo.jp

### 消費者向け啓発講座

老後生活費の考え方、公的  
年金制度の概要とともに、自  
助努力による準備手段の一つ  
として生命保険会社が扱って  
いる個人年金保険の内容、活  
用方法等を解説します。  
ぜひ、参加ください。

### 教室



#### 第66回 地域コミュニティ

#### 離乳食教室

これから生まれてくる赤  
ちゃんに「どんな食事を食べ  
させたらいいんだろう」と思っ  
ている妊娠中の方や、もうす  
ぐ離乳食かな」と考えている  
お母さん。一緒に離乳食を  
作って、試食してみませんか。

日時 10月29日(月)午後1  
時～4時

場所 市民会館  
4階講座室

内容 公的年金  
と個人年金について

対象 どなたでも  
講師 (財)生命保険文化セン  
ター職員

参加費 無料

申込方法 電話で申し込み  
ください。

申込開始 10月29日(月)

定員になり次第、締め切り  
ます。

申込み・問合せ 生活環境  
課



時30分～3時(午後1時15  
分(受付))

場所 チャイルドハウス保  
育園 2階子育て支援室  
(豊岡市下陰5)

内容 離乳食の初期食、中  
期食、後期食の実習と試食

対象 妊娠中の方および乳  
児を持つ保護者

参加費 無料

講師 当保育園管理栄養士  
定員 12人(先着順)

持ち物 エプロン、三角巾、  
離乳食用すり鉢、すりこぎ  
すり鉢、すりこ  
ぎのない方は、

申込み時に申し出ください。

申込期間 10月17日(水)～  
24日(水)の間の午前9時～  
午後5時

申込み・問合せ チャイル  
ドハウス保育園  
☎29・3900

### 竹野南森林公園 第2回里山づくり教室

竹野南里山の会では、森林  
体験を通して自然の営みを学  
び、心の豊かさを高めるため  
に里山づくり教室を開催して  
います。

今回は、桜の植樹を体験します。

ぜひ、参加ください。

日時 11月25日(日)午前9時30分～午後1時30分

(午前9時受付)

雨天決行

場所 竹野南森林公園  
受付は、竹野南地区公民館です。

参加費 1人1,000円  
持ち物 軍手、タオル、雨具  
昼食は用意します。

定員 20人(先着順)

小学生以下は、保護者同伴  
をお願いします。

申込方法 電話で申し込み  
ください。

申込期限 11月16日(金)

申込み・問合せ 竹野総合  
支所地域整備課

### 飼い犬のしつけ方教室

日時 11月9日(金)午後1時30分～3時

雨天の場合は、講義のみ実施  
場所 但馬長寿の郷 第1  
研修室および芝生広場(養  
父市八鹿町国木594-10)  
内容 基本講座、しつけの  
実技参加者同伴犬の訓練)

## 制度



### ・国民生活金融公庫 ・国の教育ローン(教育貸付)

国民生活金融公庫は、政府  
系金融機関として、「国の教育  
ローン」を取り扱っています。  
入学時の学校納付金等のほ  
か、在学中に必要な授業料、  
交通費などの支払い資金とし  
て利用ください。

対象 高校、大学、専門学  
校等に入学、在学する方の  
保護者で、年間収入が99  
0万円(事業所得者につい  
ては770万円)以下の方

対象 県内在住で、犬の登  
録、狂犬病予防注射と混合  
ワクチン接種を済ませた生  
後4カ月～1歳  
令の犬を飼育し  
ている方

受講料 無料

定員 15人

申込み多数の場合は抽選  
申込期限 11月2日(金)

申込み・問合せ 豊岡健康  
福祉事務所 業務・生活衛  
生課 ☎26・3666



融資額 学生、生徒1人に  
つき200万円以内

返済期間 10年以内

据置期間 在学期間内での  
元金の据置ができます。

返済期間に含まれます。

利率(固定) 年2.5パー  
セント(8月10日現在)

相談・問合せ 国民生活金  
融公庫豊岡支店

☎22・4327または教育  
ローンコールセンター

☎0570・008656

### ひょうご子育て 再就職奨励金

#### 再就職奨励金

出産・育児による離職者の  
再就職は、なかなか希望通り  
にならない現状があります。  
県では、こうした離職者の  
早期の再就職や雇用機会の確  
保を図るため、対象労働者を  
雇用した事業主に奨励金を支  
給しています。

支給対象事業主 県内に事  
業所を有し、県内の事業所  
で対象労働者を常用雇用す  
る等の一定の条件を満たす  
雇用保険適用事業主  
対象労働者 出産・育児に  
よる離職

### 児童手当を振り込みます

児童手当(小学校修了前特  
例給付を含む)の10月期分6  
ヶ月分(9月分)を10月15日(月)に  
振り込みますので、確認くだ  
さい。

なお、平成19年4月から児  
童手当制度が拡充され、3歳  
未満児の手当は月額一律1万  
円となっておりますが、3歳到  
達後の翌月からは、第1子・  
第2子の手当は月額5千円に  
なります。第3子以降は同額  
(1万円)です。

例 第1子または第2子で、  
平成16年8月生まれの児童



者で、雇  
用開始時  
に県内在  
住の35歳  
以上49歳以下の方  
奨励金額 月額賃金の2分  
の1かつ上限10万円の3カ  
月分(最大30万円)

その他 雇用開始前に、対  
象労働者および対象事業主  
の登録等の申請手続きが必  
要です。

問合せ 兵庫県少子対策課  
☎078・362・4186

## 相談



### 近畿弁護士連合会による 無料法律相談会

日時 11月21日(水)午後1  
時～4時

場所 市役所 3階応接室  
内容 多重債務、借金など  
の消費生活上のトラブル、  
借家・借地問題、交通事故、  
離婚、遺産相続などについ  
ての相談

対象 どなたでも

対応弁護士 近畿弁護士連  
合会からの派遣弁護士

定員 6人

### 予約

相談は予約制  
です。予約受付  
は、10月30日  
(火)からで、定員になり次第  
締め切ります。



予約・問合せ 生活環境課

## 週末消費生活相談ダイヤル

架空請求ハガキが週末に届いたり、クーリングオフの期限が週末になっているなど、消費者問題について緊急のアドバイスを必要としている皆さんのために、県と神戸市が共同で週末消費生活相談ダイヤル「電話相談」を行っていますので、利用ください。

相談日時 年末年始を除く  
土・日曜日、午前10時～午後4時

相談方法 電話で相談ください。ただし、携帯電話からの相談はできませんので注意ください。

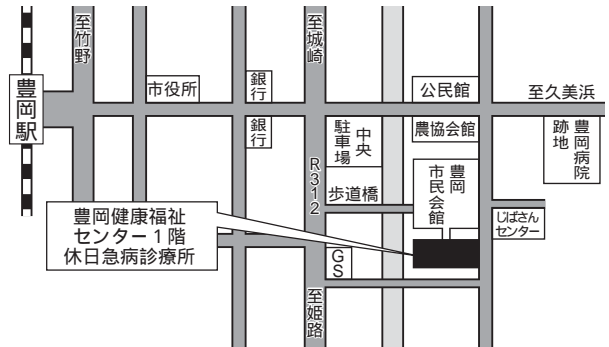
☎0120・511・103

## その他



### 市立休日急病診療所のご案内

休日急病診療所は、豊岡健康福祉センターの1階にあり、豊岡市医師会、豊岡市薬剤師会の協力により、日曜、祝日、盆、年末年始の昼間、急病患者の応急診療を行うために開



設し、内科的診療を行っています。休日に急病で困った方は、利用ください。

なお、受診の際は、必ず「健康保険証」を持参ください。老人保健医療や福祉医療を受給している方は、「受給者証」も一緒に持参ください。

診療科目 内科・小児科  
受付時間 午前9時～11時  
30分、午後1時～4時30分  
12月～2月の間は、午前9時30分からになります。  
所在地 豊岡市城南町23-6 (豊岡健康福祉センター1階) ☎23・9219

## 図書館城崎分館がオープンします

図書館および竹野、日高、出石、但東各図書館分館とのネットワーク整備を進めている図書館城崎分館が、城崎総合支所2階に移転して新しく開館します。

新しい図書がたくさん入りました。雑誌、新聞も閲覧できます。ぜひ、利用ください。  
開館日時 11月6日(火)午前10時～午後6時  
今後の開館時間 午前10時～午後6時



休館日 火曜日、祝日、月末  
図書整理日および年末年始  
電話・ファックス番号(変更します) ☎32・2532  
FAX 32・2714

**利用方法**  
他の図書館、分館と同じです。利用者登録(カード発行) 市内に在住、在学、在勤の方ならどなたでもできます。なお、図書館の利用者カードをお持ちの方は、そのまま利用できます。図書を借りる場合 利用者カードと借りたい図書と一緒にカウンターに

提出ください。貸出点数は1人最大10点まで、貸出期間は14日以内です。

また、図書館や他の分館の図書を借りたいときは、カウンターで予約申し込みをしてください。届き次第連絡しますので、1週間以内に受取りに来てください。借りたい図書が見つからない場合は、館内にある検索用パソコンを利用いただくか、係員が探しますので、気軽に声をかけてください。

図書館のホームページからも検索できます。図書を返還する場合は、図書を返すときは、カードは不要です。図書館や他の分館でも返却できます。また、図書館が閉館しているときは、玄関の返却ポストに入れてください。

**利用者登録をする方へ**  
受け付けます  
日時 10月17日(水)～29日(月)午前10時～午後5時  
日・火曜日は休みです。  
場所 城崎分館ネットワーク準備室(総合支所2階)  
持ち物 運転免許証、健康

保険証など本人を確認できるものを持参ください。混雑が予想されるため、早めに申し込みください。  
問合せ 城崎分館ネットワーク準備室 ☎32・2532  
または図書館 ☎23・6151

## ごみの収集日の変更

11月3日(土・祝)「文化の日」は、ごみの収集を休みます。ただし、次の品目については振替日を設けます。

【豊岡地域】		当該収集区域
収集品目	振替日	
燃やさないごみ	11月14日(水)	納屋、上佐野、佐野、上ノ町、中ノ町、下ノ町、妙楽寺
【日高地域】		【城崎・竹野・出石・但東地域】
収集品目	振替日	
ペットボトル	11月5日(月)	振替をする品目はありません。

問合せ 生活環境課または各総合支所市民生活課

緊急地震速報が  
10月1日からスタート  
しました!!

「緊急地震速報」は、震源に近い観測点で地震(P波・初期微動)をキャッチし、直ちに震源や地震の規模(マグニチュード)などを推定し、地震による強い揺れ(S波・主要動)が始まる数秒〜数十秒前に、テレビ放送などを通じて素早くお知らせする情報です。ただし、震源に近い地域では、「緊急地震速報」が強い揺れに間に合わないこともあり



あります。緊急地震情報を見聞きしたとき、市民の皆さんは、周囲の状況に応じて、慌てず、まず身の安全を確保することが基本となります。緊急地震情報のしくみや心得などについては、気象庁ホームページをご覧ください。

問合せ 気象庁地震火山部  
管理課

☎03・3212・8341  
ホームページアドレス

<http://www.jma.go.jp>

10月のトリステーション  
サント館オープン

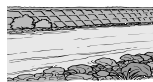
豊岡駅通商店街(サントストアベニュー)に、コウノトリに関する情報を集めた施設を開設します。オープンの日は、サントオリジナルのパンをプレゼントします。皆さん、ぜひ、お立ち寄りください。

開設日時 10月21日(日)午  
前10時30分

稲葉川土地画整理事業  
事業計画(案)の縦覧

稲葉川土地画整理事業の事業計画(案)の縦覧を、次のとおり行います。

ただし、縦覧するこ  
とができるのは、利害  
関係者に限られます。



縦覧内容 稲葉川土地画  
整理事業の事業計画(案)

期間 10月12日(金)〜25日  
(木)

土・日曜日を除く午前8時  
30分〜午後5時15分

縦覧場所・問合せ 都市整  
備課または日高総合支所地  
域整備課

## 市役所人事異動

10月1日付、係長以上

( )内は前職

市では、次のとおり稲葉川  
区画整理事業、地籍調査事業  
および消防業務の推進体制の  
整備等に係る人事異動を行  
いました。

【課長級】

日高総合支所地域整備課参  
事 稲葉川区画整理担当 辻

忠幸(総務部総務課参事 北  
但行政事務組合へ派遣)

【課長補佐級】

都市整備部建設課激特事業



場所 サント館(豊岡市  
千代田町2 17)  
内容 情報館に  
設置した大画面  
モニターで、コ  
ウノトリの郷公園のコウノ  
トリの様子などの生映像を、  
自分で遠隔操作をしながら  
見ることが出来ます。また、  
コウノトリの写真や関連商  
品の展示をしています。  
問合せ 豊岡駅通商店街振  
興組合 ☎23・2367

推進室主幹兼係長 稲垣敏宏

(同室係長) コウノトリ共

生部農林水産課地籍調査推進

室長 北垣伊佐男(同課主幹

地籍調査担当) 同室主幹

和田一美(都市整備部用地課

六方防災ステーション事業用

地対策室長) 日高総合支所

地域整備課長補佐兼建設係長

岡田 宏(同課主幹兼建設係

長) 同課稲葉川区画整理推

進室長兼係長 長岡文男(同

課長補佐) 消防本部警防課

長補佐兼豊岡消防署第2当務

司令兼救急第2係長 田邊光

之(同消防署救急第2係長)

豊岡消防署日高分署第1当

務司令 後藤 誠(同分署消

防第2係長) 同分署第2当

務司令兼消防第2係長 岡田

利家(同消防署城崎分署竹野

主張所予防第2係長) 同消

防署出石分署第2当務司令兼

救急第2係長 前田義孝(同

分署救急第2係長) 同消防

署城崎分署第2当務司令 小

崎富士夫(同消防署日高分署

第1当務司令)

【係長級】

総務部総務課主査 北但行

政事務組合へ派遣 澤田秀夫

(課) 市民生活部市民課市民

係長 宮本ゆかり(教育委員

会生涯学習課市民プラザ)

同部稅務課市民稅係主査 水

縄八重美(同部市民課市民係

長) コウノトリ共生部農林

水産課地籍調査推進室係長

小林辰美(同課地籍調査係長)

同室主査 坂本 浩(都市

整備部用地課円山川激特事業

用地対策室主査) 同課林

務・水産係主査 井上正敏(都

市整備部用地課円山川激特事

業用地対策室係長) 都市整

備部用地課円山川激特事業用

地対策室係長 門間 肇(同

課六方防災ステーション事業

用地対策室係長) 教育委員

会文化振興課市民会館主査

上坂久美子(コウノトリ共生

部農業共済課農産係主査)

豊岡消防署城崎分署消防第2

係長 笠浪幸壽(同分署消防

第2係主査) 同分署予防第

1係長 石束泰夫(同分署消

防第2係長) 同分署竹野出

張所予防第2係長 鳥田美好

(同分署予防第1係長)



## 献 血

地域	対象地区および対象事業所	日	曜日	受付時間	会 場
豊岡	駅前、御陵、花園、寿、宮島、一日市	20	火	10:00～11:30 13:00～15:00	コープデイズ 豊岡
	市谷、中郷、引野、土淵、沖加陽、下加陽、清冷寺、伏、八社宮	26	月	9:30～11:30 13:00～15:00	中筋公民館
日高	万場、栗栖野、山田、万劫、稲葉、水口、東河内、ブルーリッジホテル、日高振興公社、西気小学校、西気保育園	28	水	9:30～11:30	西気地区コミュニティーセンター
	十戸、頃垣、石井、山宮、栃本、太田、名色、清滝保育園、但馬総合開発、永田製作所、但馬ドーム、清滝小学校、たじま荘			13:00～15:00	清滝会館
出石	出石全域	7	水	9:30～11:30	出石医療センター
				13:00～15:00	七曜精機(株)
		8	木	8:30～10:30	メイワボックス(株)兵庫工場
12:00～15:00	出石モータース(株)				
23	金・祝	9:30～11:30 13:00～15:00	弘道小学校(ランチルーム)		
			6	火	10:00～11:30 13:00～15:00
但東	但東全域				

## 相 談

### 健康相談

地域	日	曜日	受付時間	会 場	対 象
豊岡	5	月	9:00～10:30	豊岡市保健センター	どなたでも
	15	木	13:30～15:00	長寿園	高齢者
城崎	20	火	10:00～11:30	城崎総合支所	どなたでも
竹野	7	水	9:30～11:00	竹野健康福祉センター	
日高	20	火	13:00～14:00	日高健康福祉センター	こころの相談希望者
	27	火	13:00～(予約制)		
出石	13	火	10:00～11:30	出石健康福祉センター	どなたでも
但東	19	月	10:00～11:30	但東健康福祉センター	

### もしもし電話健康相談

曜 日	受 付 時 間	電 話
月～金	9:00～17:00	☎ 22 7700

### 休日急病診療所 (豊岡健康福祉センター内・城南町23 6) ☎ 23-9219

診 療 日	受 付 時 間	診 療 科 目
3日(土・祝)・4日(日)・11日(日)	9:00～11:30	内科・小児科
18日(日)・23日(金・祝)・25日(日)	13:00～16:30	

会場が記載されていない保健行事は、下記の各地域のセンターで開催します。

地 域	豊 岡	城 崎	竹 野	日 高	出 石	但 東
育児教室	すくすく教室(1歳児) にこにこ教室(2歳児)	豊岡市保健センター (城南町23 6)	城崎健康福祉センター (城崎町湯島 625 9)	竹野健康福祉センター (竹野町須谷 1478)	日高健康福祉センター (日高町祢布 891 2)	出石健康福祉センター (出石町福住1302)
乳幼児健康診査	4か月児健康診査 7か月児健康診査 1歳6か月児健康診査 3歳児健康診査	豊岡市保健センター				

# 11月の保健行事

豊岡市 健康増進課  
☎ 24 - 1127  
城崎総合支所 健康福祉課  
☎ 32 - 0001  
竹野総合支所 健康福祉課  
☎ 47 - 1111  
日高総合支所 健康福祉課  
☎ 42 - 1111  
出石総合支所 健康福祉課  
☎ 21 - 9027  
但東総合支所 健康福祉課  
☎ 21 - 9034



## 母と子の健康

### 4か月児健康診査 対象となる生年月日を確認ください

地域	日	曜日	受付時間	対 象
豊岡 城崎 竹野	2	金	13:00～14:00	平成19年6月 16～30日生
	16	金		平成19年7月 1～15日生
日高	29	木	13:00～13:30	平成19年7月生
出石 但東	20	火	13:15～13:30	平成19年6月16日 ～7月15日生

持ち物 母子手帳・バスタオル・健康診査アンケート  
内 容 身体計測・内科・育児相談・離乳食相談など

### 7か月児健康診査 対象となる生年月日を確認ください

地域	日	曜日	受付時間	対 象
豊岡 城崎 竹野	7	水	13:00～14:00	平成19年3月 11日～31日生
	26	月		平成19年4月 1日～20日生
日高	29	木	13:15～13:45	平成19年4月生
出石 但東	20	火	13:15～13:30	平成19年3月16日 ～4月15日生

持ち物 母子手帳・バスタオル・健康診査アンケート  
内 容 身体計測・内科・育児相談・離乳食相談・歯科  
相談・ブックスタート(絵本の読み聞かせ)など

### 1歳6か月児健康診査 対象となる生年月日を確認ください

地域	日	曜日	受付時間	対 象
豊岡 城崎 竹野	13	火	13:00～14:00	平成18年4月21日 ～5月10日生
日高	15	木	13:00～13:30	平成18年4月生

持ち物 母子手帳・歯ブラシ・コップ・タオル・健康  
診査アンケート  
内 容 身体計測・内科・歯科・育児相談・歯科相談・  
フッ素塗布(希望者500円)など

### 3歳児健康診査 個別に通知します

地域	日	曜日	受付時間	対 象
豊岡 城崎 竹野	6	火	13:00～13:40	平成16年7月21日 ～8月10日生
	20	火		平成16年8月 11日～31日生
出石 但東	6	火	13:15～13:30	平成16年7～8月生

持ち物 母子手帳・視聴覚アンケート・尿・健康診査  
アンケート  
内 容 身体計測・内科・歯科・尿検査・育児相談・歯  
科相談など

### すくすく教室(1歳児育児教室)

地域	日	曜日	受付時間	対 象
豊岡	30	金	13:00～13:15	平成18年10月生
			14:00～14:15	平成18年11月生
竹野	14	水	13:30～13:45	平成18年9～11月生
日高	22	木	13:30～13:45	平成18年10～11月生
出石 但東	13	火	13:15～13:30	

持ち物 母子手帳・バスタオル・相談票  
内 容 身体計測・親子遊び・育児相談・歯科相談など

### にこにこ教室(2歳児育児教室)

地域	日	曜日	受付時間	対 象
竹野	14	水	13:00～13:15	平成17年7～9月生
日高	15	木	13:15～13:30	平成17年9月生

持ち物 母子手帳・コップ・タオル・歯ブラシ・相談票  
内 容 身体計測・歯科診察・フッ素塗布(希望者500  
円)・育児相談など

### プレママ相談

地域	日	曜日	受付時間	対 象
豊岡	2	金	9:00～11:00	妊娠届を提出する方
	16	金		
日高	13	火	9:30～11:00	

持ち物 妊娠届出書・印鑑  
内 容 母子手帳交付・保健師、栄養士、歯科衛生士の  
相談など  
会 場 豊岡...豊岡市保健センター  
日高...日高健康福祉センター  
その他の支所では、随時交付します。

### 母親交流 ～子育ての友達をつくりましょう～

地域	日	曜日	受付時間	対 象
城崎	30	金	10:15～10:30	妊娠中の方・生後2か 月ごろまでの乳児とそ の保護者
竹野	16	金	13:15～13:30	

持ち物 母子手帳  
内 容 友達づくり、保健師などの相談  
会 場 城崎...城崎健康福祉センター  
竹野...竹野健康福祉センター

健診は住所地域の総合支所および保健センターで  
の受診を原則とします。  
別の会場で、受診を希望の場合は、各住所地域の  
総合支所または保健センターまで連絡ください。

### 公立豊岡病院組合から病院の名称変更のお知らせ

10月1日から、病院の再編に伴い、「公立日高病院」が「公立豊岡病院日高医療センター」に、また、「公立出石病院」が「公立豊岡病院出石医療センター」にそれぞれ変わりましたのでお知らせします。

《問合せ》 公立豊岡病院組合総務部総務課 ☎ 22 - 6111

# 11月の主な相談

NOVEMBER



内 容	日・曜日	時 間	場 所	問 合 せ	電 話	
人 権 相 談	12日(月)	13:30~16:00	日高農村環境改善センター	総務課行政係	☎ 23 1116	
	15日(木)	13:00~16:00	豊岡健康福祉センター			
行 政 相 談	1日(木)	13:30~16:00	但東健康福祉センター	秘書広報課広報広聴係	☎ 23 1111	
	6日(火)	13:30~15:30	城崎総合支所			
	12日(月)	13:30~15:30	日高農村環境改善センター			
	14日(水)	13:00~15:00	出石総合支所			
	17日(土)	10:00~11:30	豊岡健康福祉センター			
身体障害者相談	7日(水) 21日(水)	13:00~16:00	豊岡健康福祉センター	社会福祉課障害福祉係	☎ 24 7033	
身体障害者 (聴覚障害者)相談	28日(水)	13:00~16:00				
知的障害者相談	13日(火) 27日(火)	9:00~11:00				
精 神 障 害 者 保 健 福 祉 相 談	8日(木)	9:00~11:00	竹野総合支所	竹野総合支所健康福祉課	☎ 47 1111	
	15日(木)		日高健康福祉センター	日高総合支所健康福祉課	☎ 42 1111	
	22日(木)		但東健康福祉センター	但東総合支所健康福祉課	☎ 21 9034	
心 配 ご と 相 談	毎週月~金 (法律相談日は除く)	13:00~16:00	豊岡健康福祉センター	豊岡市 社会福祉協議会	豊岡地区センター	☎ 24 7311
	1日(木)	13:30~15:00	城崎健康福祉センター		城崎地区センター	☎ 32 4503
	15日(木)	13:30~16:00	出石健康福祉センター		出石地区センター	☎ 52 3024
			但東健康福祉センター		但東地区センター	☎ 54 0181
	5日(月) 15日(木) 26日(月)	10:00~15:00	日高健康福祉センター		日高地区センター	☎ 42 0100
	1日(木)	13:30~16:00	但東健康福祉センター		但東地区センター	☎ 54 0181
結 婚 相 談	2日(金) 16日(金)	13:00~16:00	豊岡健康福祉センター	豊岡地区センター	☎ 23 2573	
	5日(月) 26日(月)	13:00~16:00	日高健康福祉センター	日高地区センター	☎ 42 0100	
	7日(水) 21日(水)	13:30~16:00	出石健康福祉センター	出石地区センター	☎ 52 3024	
	8日(木)	13:30~16:00	竹野ふれあい会館	竹野地区センター	☎ 47 1423	
	6日(火)	13:00~16:00	豊岡健康福祉センター	豊岡地区センター	☎ 23 2573	
	法律相談(受付12:00~) (先着8人・電話予約不可)	6日(火)	13:00~16:00	豊岡健康福祉センター	豊岡地区センター	☎ 23 2573
行政書士相談	9日(金)	13:30~16:30	市 民 会 館	行政書士会但馬支部	☎ 24 2040	
子ども教育相談	17日(土)	9:00~12:00	豊岡市ふれあいセンター	豊岡市ふれあいセンター	☎ 24 8303	
職 業 相 談	毎週月~金	8:30~17:15	ハローワーク豊岡	ハローワーク豊岡	☎ 23 3101	
	毎週水	8:30~19:00				
	24日(土)	10:00~17:00				
高齢者職業相談	毎週月~金	8:30~17:15	市役所建設課隣	高齢者職業相談室	☎ 23 1111	
くらしの相談	毎週月~金	9:00~17:00	市役所生活環境課	くらしの相談室		
外国人生活相談 Advisory Service	毎週月~金	8:30~17:15	市役所総務課	豊岡市国際交流協会	☎ 24 5931	
農 家 相 談	5日(月)	13:30~16:00	市役所農業委員会	農業委員会事務局	☎ 21 9021	
女 性 問 題 相 談	毎 週 月・火・木・金	9:00~12:00	兵庫県豊岡総合庁舎	但馬県民局 女性問題相談担当	☎ 22 0514	
		13:00~17:00	さわやか県民相談室			
こころのケア相談	8日(木)	13:30~16:30	兵庫県豊岡総合庁舎	豊岡健康福祉事務所 保健指導課	☎ 26 3662	
思春期保健相談	22日(木)	13:30~16:30	豊岡健康福祉事務所			

## 10月の納税

納税は便利な口座振替を利用ください

納期限 10月31日(水)

市県民税 第3期 国民健康保険税 第4期

《問合せ》税務課収税係・各総合支所市民生活課