



# とよおか

2009  
(平成21年)

125  
月 日発行

第91号

市の鳥「コウノトリ」 市の両生類「オオサンショウウオ」 市の石「玄武岩」

●発行／豊岡市 ●編集／政策調整部秘書広報課 〒668-8666 兵庫県豊岡市中央町2番4号  
☎ 0796(23)1111 FAX 0796(24)2575 市長室FAX (24)1004 URL <http://www.city.toyooka.lg.jp>  
(総合支所) 城崎 ☎ (32)0001 竹野 ☎ (47)1111 日高 ☎ (42)1111 出石 ☎ (52)3111 但東 ☎ (54)1000



## 今月号の主な内容

- 豊岡市成人式 2
- 税の申告 4
- 市の職員数・給与 8
- 市政ニュース 16
- まちの話題 18
- 暮らしの情報 24
- 文化施設巡り 36

## 晴れやかに 新成人集う

豊岡市成人式 (詳細は、2~3ページに掲載)

# 平成20年度 豊岡市成人式 1,052人が大人の仲間入り



1月11日、平成20年度豊岡市成人式を市民会館で開催しました。雪が積もる中、新成人対象者1,052人（男性527人、女性525人）のうち、855人（男性437人、女性418人）が、スーツや振り袖姿などで参加し、決意を新たにしました。

式典では、中貝市長などがお祝いのことばを述べるとともに、新成人を代表して、植田貴裕さんと神田優美さんが誓いのことばを述べました。

また、式典後には、成人式実行委員会の主催により、シンガーソングライターの普天間かおりさんのコンサートが行われ、20歳の門出に華を添えました。

《問合せ》生涯学習課人権・社会教育係 ☎23-0341



▲式典後に、久しぶりに会った友達と記念撮影する新成人



▲中貝市長に誓いのことばを述べる新成人代表の2人



▲式典では、新成人に中貝市長などから祝福と激励のことばが贈られた

**成人式実行委員長(司会)**  
奥西建太さん(日高町上石)



皆さんの協力で無事に成人式を終えることができました。委員長・司会という大役は、自分にとって良い経験になりました。20歳になった実感はないですが、社会人の一員として、頑張りたいです。

**式典の司会を務めた**  
飯田美由紀さん(日高町岩中)



成人式で司会を務め、緊張しましたが無事に式を終えることができました。まだ、成人という実感がわいてきませんが、春からは社会人として、大好きな但馬で貢献していきたいと思えます。

**誓いのことばを述べた**  
植田貴裕さん(福田)



成人になったという実感はまだありませんが、今日からは、次の世代を担う責任を負っているので、心を豊かにし、将来への希望が持てる社会になるよう、豊岡人として、誇りを持って頑張りたいです。

**誓いのことばを述べた**  
神田優美さん(竹野町竹野)



20歳になったことで、生活が変わるわけではありませんが、これからの社会の中で、成人としての自由とそれに伴う責任を常に頭において、一歩一歩、着実に行動していきたいと思えます。

**代表して記念品を受け取った**  
水田裕樹さん(竹野町切濱)



成人式を迎え、春からは就職します。今までお世話になった親や友人などの多くの方々に感謝することを忘れずに、努力することを誓います。そして、早く一人前になり、恩返ししたいと思います。

**代表して記念品を受け取った**  
高岡百合恵さん(竹野町下塚)



成人式を迎えて、新たな一歩を踏み出しました。社会人の一員として、今までの経験を生かし、これからたくさんの方に挑戦していきたいです。そして、夢や目標を持ち、一日一日を大切にしたいです。

**新成人に贈るメッセージ**



**普天間かおり**  
(シンガーソングライター)  
素直な気持ちで  
一つひとつ  
悔いのないように

一昨年、テレビでコウノトリのヒナの誕生から巣立ちまでのハイライトが放送された際、私が歌う「守りたいもの」がBGMで起用されました。

皆さんも人と比べるのではなく、これからの長い人生、一人一つの人生・命ですからたとえ困難な状況にあったときでも、負けずにこの豊かなふるさと豊岡のことを思っ、悔いのないように、大切に楽しみながら、前を向いてしっかりと歩んでいってほしいと思います。

新成人の皆さん、成人おめでとうございます。

皆さんに幸多いことを心からお祈りしています。頑張ってください。

私は、大人の先輩として立派なことは言えませんが、ただ私が大事にしていることは自分とつながっている人やものたち、例えば、ふるさと沖縄や家族だったり、支えてくれる友人やスタッフなど、すぐそばにいる人に対して、あ

りがとうやごめんなど、そういう気持ちをいつでも素直に届けられるような人になりたいと心がけています。

そして、大きなことをすぐに達成することはできないけど、自分の目の前にある目標を一つひとつクリアしていくことで、気が付いたら、ずっと前に夢見ていた大きな山の頂に立てることがあるのではないかと信じています。

皆さんに幸多いことを心からお祈りしています。頑張ってください。



▲成人式で「守りたいもの」を歌った普天間かおりさん

# 税の申告時期です

【期間】2月16日(月)～3月16日(月)

申告は正しく早めに済ませましょう!!

平成20年分所得の申告時期となりました。平成20年1月1日から12月31日までの1年間の所得について計算の上、申告してください。申告の対象は、所得税、個人事業税、市県民税、国民健康保険税です。申告相談会場および時間は、次ページの一覧表のとおりですので、気軽に相談ください。

なお、事業規模の大きい方(所得金額がおおむね300万円を超える方)や不動産などの譲渡所得、住宅借入金等特別控除のある方、青色申告をする方は、税務署で相談ください。

《問合せ》税務課市民税係 ☎21-9045

## ◆期限内に必ず申告を!

申告書は、所得証明書、老齢福祉年金、福祉医療(老人医療等)・児童手当の給付、保育所の入所や市営住宅入居などの手続きに必要な資料となります。申告がないと、これらに關係する諸証明書が発行できませんので、期限内に申告してください。



## ◆必要な書類・証明書・印鑑を忘れずに!

相談にお越しになる前に「平成21年度市県民税申告のてびき」をよく読み、帳簿などは必ず整理しておいてください。来庁時には、申告者本人が申告書に記入作成の上、必要な書類・証明書・印鑑を必ず持参ください。帳簿の整理ができていない場合や必要書類がない場合は、相談をお断りすることがあります。

また、3月16日の申告期限間近や市役所での申告相談は

大変混雑し、長時間お待ちいただくこととなりますので、できるだけ早目にお越しください。なお、所得税・消費税の申告をする方は他会場(税務署、じばさん但馬など)での申告相談を利用ください。

## 市県民税・国民健康保険税の申告

## ◆申告の必要な方

平成21年1月1日現在で、豊岡市に住所があり、平成20年中に所得のあった方は申告が必要です。

この申告は、国民健康保険税の申告も兼ねていますので、国民健康保険加入世帯の方は、所得の有無にかかわらず必ず申告書を提出してください。申告がない場合、「低所得者軽減」に該当してもその適用を受けることができません。

また、給与所得のほかに所得のある方、2カ所以上から

給与所得のある方、または、雑損控除・医療費控除・寄付金控除の適用を受けようとする方は申告してください。ただし、次に該当する方は申告の必要はありません。

- ・所得税の確定申告をする方
- ・給与所得者で勤務先から市役所に給与支払報告書の提出がある方

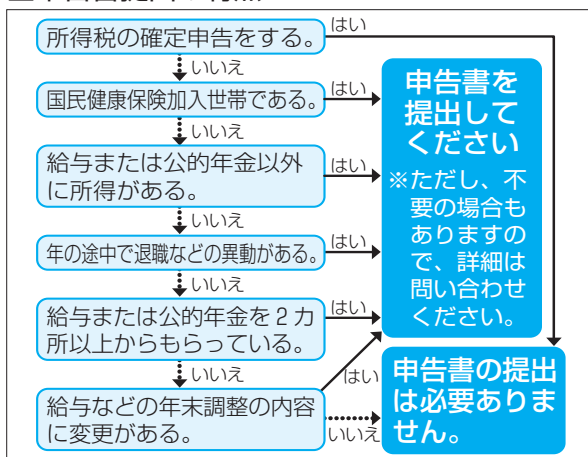
※収入が公的年金のみの方は、申告不要の場合がありますので、詳細は、税務課市民税係へお問い合わせください。



## ◆75歳以上の後期高齢者医療対象者

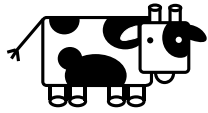
税法上、申告が不要な場合でも、後期高齢者医療の保険料を算定する上で、申告が必要な場合がありますので、詳細は、市民課国保医療係 ☎21-9061へお問い合わせください。

## ■申告書提出の有無

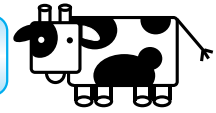


◆市県民税申告書(兼国民健康保険税申告書)の配付

昨年、市県民税申告書の提出があり、今年も申告が必要と思われる方には、1月下旬に送付します。



## 申告相談会場・時間一覧表



申告相談会場	月 日		2 月										3 月										相談時間 ( )は受付時間 12:00~13:00の間 相談は行っていません
	16	17	18	19	20	23	24	25	26	27	2	3	4	5	6	9	10	11	12	13	16		
	月	火	水	木	金	月	火	水	木	金	月	火	水	木	金	月	火	水	木	金	月		
豊岡税務署 1 階	◎	◎	◎	◎	◎	◎	◎	◎	◎	◎	◎	◎	◎	◎	◎	◎	◎	◎	◎	◎	◎	◎	9:00~17:00
市役所本庁西別館 城崎総合支所 日高農村環境改善センター	○	○	○	○	○	○	○	○	○	○	○	○	○	○	○	○	○	○	○	○	○	○	(8:30~16:00)
竹野総合支所	○	○	○	○	○	○					○	○	○	○	○	○	○	○	○	○	○	○	(8:30~16:00)
竹野南地区公民館									○	○													(9:00~15:30)
中竹野地区公民館								○															(9:00~15:30)
出石総合支所	○	○	○	○	○	○	○	○	○	○	○	○	○	○	○	○	○	○	○	○	○	○	(8:30~16:00)
			●										●										
但東総合支所	○	○	○	○	○	○	○				○	○	○	○	○	○	○	○	○	○	○	○	(8:30~16:00)
								●					●										
資母地区公民館									○														(9:00~15:30)
高橋地区公民館									○														(9:00~15:30)
じばさん但馬 6 階		●	●	●				●	●						●	●							(9:30~16:00)
瀬戸公民館						●																	(9:30~16:00)
竹野町商工会館												●											(9:30~16:00)
ワークピア日高					●		●		●			●		●									(9:30~16:00)

※◎印は所得税の確定申告、●印は税理士による所得税の確定申告、○印は市県民税・国民健康保険税の申告（所得税の申告も可）を行います。都合の良い日時・会場を利用ください。  
 ※豊岡税務署は、駐車場に限りがありますので、お越しの際はできるだけ公共交通機関を利用ください。

### ■夜間相談

月日	受付時間	相談会場
2月20日 (金)	18:00~20:00	市役所本庁西別館、城崎総合支所、日高農村環境改善センター、出石総合支所、但東総合支所
2月27日 (金)		竹野南地区公民館
3月6日 (金)		市役所本庁西別館、竹野総合支所、日高農村環境改善センター

### ■休日相談

月日	受付時間	相談会場
3月1日 (日)	8:30~11:30	市役所本庁西別館、城崎総合支所、竹野総合支所、日高農村環境改善センター、出石総合支所、但東総合支所

※市県民税・国民健康保険税の申告相談会場の午前の受付は11時30分までですが、人数制限をしておりますので、早めに終了する場合があります（夜間相談・休日相談も人数制限します）。  
 ※市役所本庁に申告相談で来庁した方は、市役所駐車場が無料になります（相談会場受付で駐車券を提示してください）。

# 平成21年度から実施される 個人市県民税の主な改正内容

## 公的年金からの

### 特別徴収制度の導入

今まで、納付書や口座振替で支払っていた公的年金に係る個人市県民税は、今後の高齢化の進展に伴い、公的年金受給者の納税の便宜を図るために、公的年金からの特別徴収(天引き)制度を導入します。

#### ◆対象者

公的年金に係る個人市県民税の納税義務者のうち、4月1日現在で国民年金法に基づ



く老齢基礎年金などの支払いを受けている65歳以上の方ただし、次の方は、特別徴収の対象外となります。

- ・老齢基礎年金等給付額の年額が18万円未満の方
- ・当該年度の特別徴収税額が老齢基礎年金等給付額の年額を超える方

#### ◆対象税額

公的年金などに係る所得に對する個人市県民税の所得割額と均等割額

※特別徴収の対象となる給与所得がある方は、均等割額は給与からの特別徴収となります。

#### ◆対象年金

老齢基礎年金、老齢厚生年金、退職共済年金など

#### ◆実施時期

10月支給分から



## 「ふるさと納税制度」による 寄付金控除の改正

「ふるさと」とに貢献したい「ふるさとを応援したい」という納税者の思いを生



かすことができるよう、都道府県・市区町村に對する寄付金控除が抜本的に拡充されました。

#### ◆制度の概要

都道府県・市区町村に對し、平成20年1月1日以後に行われた寄付金のうち、寄付金額の5千円を超える部分について、個人市県民税所得割のおおむね1割を上限に寄付金税額控除を受けることができます。控除は、寄付をした翌年度の個人市県民税からとなります。

ます。

#### ◆対象者

個人市県民税(所得割)の納税義務のある方

#### ◆寄付金控除の対象となる地方公共団体の範囲

すべての都道府県・市区町村が対象となります。

#### ◆控除率

地方公共団体に對する寄付金のうち、5千円を超える部分について、次の①と②の合計額が個人市県民税(所得割)から控除されます。

- ①(地方公共団体に對する寄付金-5千円)×10%
- ②(地方公共団体に對する寄付金-5千円)×(90%-所得税の限界税率)

※②の額については、個人市県民税(所得割)の1割が上限となります。

※②の所得税の限界税率とは、寄付をした方に適用される所得税の税率のことです。所得に応じて5~40%となります。

#### ◆控除対象限度額

地方公共団体に對する寄付金とそれ以外の寄付金を合わせて、総所得金額などの30%が上限となります。

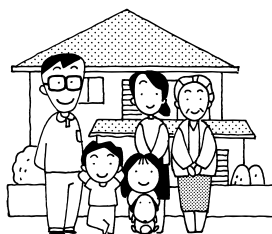
昨年から引き続き  
実施される  
住宅借入金等  
特別税額控除

## 住宅借入金等

### 特別税額控除の申告

税源移

讓に伴って、平成19年分以降の所得税の住宅借入金等特別控除に控除しきれない額が生じた場合は、平成20年度以降の個人市県民税から、所得税で控除しきれない額を控除する制度が創設されたことにより、控除の適用を受ける場合は、昨年と同様に今年も申告書の提出が必要になります。



#### ◆対象者

・平成11年から平成18年末までに入居した方

※減額を受けようとする年の申告期限(平成21年3月16日)までに必ず申告してください。



◆住宅借入金等特別税額控除  
申告書の配付

昨年、申告書を提出した方で税額控除を受けた方には、1月中旬に郵送で申告書を送付しています。

前記以外で必要な方は、税務課市民税係および各総合支所市民生活課の窓口で配付しています。

また、市ホームページからもダウンロードできますので利用ください。

◆申告書の提出先  
なお、所得税の年末調整を受ける給与所得者で確定申告をしない方と、確定申告をする方では申告書の様式が異なりますのでご注意ください。

- ・所得税の確定申告をする方  
：税務署
- ・所得税の確定申告をしない方  
：市役所（源泉徴収票を添付）

# 平成20年分農業所得申告

農業所得申告

平成20年分農業所得は、収支計算で申告してください。農業所得以外に給与所得などの所得がある方は、各種所得を合算して市民税の申告をする必要があります。

良費については、賦課金が10万円当たり1万円以上の場合は、賦課金に含まれているとして認められません。

なお、この表にない土地改良区などの賦課金は、10万円当たり1万円未満のため、支払った賦課金額を必要経費として計上してください（城崎、竹野、但東地域には、1

■土地改良費控除額(10アール当たり)

地域	名称		控除額	
豊岡	中佐土地改良区	一般分	15,459円	
		特別分	13,448円	
	中郷土地改良区		12,349円	
	新田井堰土地改良区	ほ場(田)	14,860円	
		ほ場(畑)	12,130円	
	新田東部土地改良区		20,554円	
	福江土地改良区	福田工区	一般分	12,024円
	森津土地改良区	一般分		24,220円
		特別分		18,527円
	八幡土地改良区			34,820円
日高	国府平野土地改良区		13,166円	
出石	室見台土地改良区		10,631円	
	中川土地改良区		20,421円	
	出石北土地改良区		13,735円	
	見性寺土地改良総合整備事業		10,018円	

※新田井堰土地改良区の経常分（一般会計分）は、領収書などで確認し、別途経費に算入してください。また、福江土地改良区の福田工区一般分には、水利費2,720円が含まれています。

減価償却費の計算方法

万円以上の土地改良区はありませぬ。また、支払額の分かる領収書などは必ず7年間保管してください。

税制改正により、平成19年4月1日以降に取得した農業・営業・不動産所得などに関する減価償却資産は、耐用年数経過時点で「残存簿価1円」まで償却することができるようになっています。



また、平成19年3月31日以前に取得した減価償却資産も、償却可能限度額に達した翌年から「残存簿価1円」になるまで5年間の均等償却ができるようになります。

市ホームページで、農業所得の収支計算を手助けする「農業所得収支計算ソフト」を添付していますので利用ください。



# 市の職員数や給与についてお知らせします

市では、人事行政の公平性と透明性を高めるため、市の職員数や給与の状況について公表を行います。

人事関係では、職員数や休暇、福利厚生などの状況について、給与関係では、普通会計（水道・下水道事業などの特別会計を除く）に属する職員の給与と各種手当の状況および市長など特別職の報酬についてお知らせします。

なお、詳細は、市ホームページに掲載していますのでご覧ください。

《問合せ》職員課  
☎ 2311326



## 人事関係

### 1. 職員の任免および職員数の状況

#### (1) 採用と退職

(平成19年度)

身分上の職名	職 種	採用	退職
行政職員	一般事務職	4人	17人
	介 護 職	1人	1人
	保 育 士	-	8人
	土木技術職	-	2人
	保 健 師	1人	1人
	医 師	-	1人
消防吏員	消 防 職	3人	5人
教 員	幼稚園教諭	-	5人
技能職員	技 能 職	-	5人
労務職員	労 務 職	-	1人
合 計		9人	46人

#### (3) 部門別職員数の状況

部 門	区 分	職員数		対前年増減数
		19年度	20年度	
一般行政	一般管理	387人	383人	△4人
	福 祉	212人	204人	△8人
	小 計	599人	587人	△12人
特別行政	教 育	193人	190人	△3人
	消 防	128人	128人	-
	小 計	321人	318人	△3人
公営企業等会計	水 道	40人	33人	△7人
	下 水 道	33人	28人	△5人
	そ の 他	50人	52人	2人
	小 計	123人	113人	△10人
合 計		1,043人	1,018人	△25人

※地方公共団体定員管理調査による職員数で教育長を含む。  
※いずれの年度とも4月1日現在の数値。

#### (2) 昇任と降任

(平成19年度)

区 分	昇 任	降 任
部 長 級 以 上	4人	-
課 長 級	9人	0人
課 長 補 佐 級	19人	0人
係 長 級	26人	0人
主 任 以 下	-	0人
合 計	58人	0人

※昇任とは、現在の職より上位の職に任用されること、降任とは、現在の職より下位の職に任用されることです。

#### (4) 定員管理適正化計画の年次別推進状況の概要

区 分	人数（進捗率）		17～22の 数値目標	22年度
	17年度	20年度		
一般行政	641人 (-)	587人 (60.0%)	△90人	551人
特別行政	300人 (-)	317人 (100.0%)	17人	317人
公営企業等会計	134人 (-)	113人 (67.7%)	△31人	103人
合 計	1,075人 (-)	1,017人 (55.8%)	△104人	971人

※(3)部門別職員数の状況と比較した場合、教育長は対象外になります。  
※行政改革大綱に基づく平成19年4月の組織改革（こども部門の統一など）により、計画の見直しを行っています。

### 2. 職員の勤務時間その他勤務条件の状況

#### (1) 基本的な勤務時間

職員の勤務時間は、1日8時間、1週間40時間です。

(平成20年4月1日現在)

区 分	勤 務 時 間	休 憩 時 間
一般の職員	午前8時30分～午後5時30分	勤務時間中において1時間



(2) 休暇

(平成20年4月1日現在)

種類	内 容	
年次有給休暇	心身の疲労を回復させ、労働力の維持培養を図ることを目的とし、職員が請求したときに付与される休暇 1年度につき20日以内	
病 気 休 暇	負傷または疾病の療養のため勤務することができない職員に対し、医師の証明などに基づき、必要最小限度の期間について認められる休暇 120日以内	
介 護 休 暇	職員が要介護者の介護をするため、勤務しないことが相当であると認められる場合における無給の休暇 連続する6カ月の期間内	
組 合 休 暇	職員団体の業務に従事する場合に認められる無給の休暇 1年度につき30日以内	
特 別 休 暇	特別な事情により職員が勤務しないことが相当である場合に認められる休暇	
	結婚休暇	5日の範囲内の期間
	妊娠中または出産後の通院休暇	必要と認める時間
	分べん休暇	・ 出産予定日の8週間前の日から出産まで ・ 出産の日の翌日から8週間を経過する日まで } の範囲内の期間
	配偶者出産休暇	
	男性職員の育児参加休暇	7日の範囲内の期間
	忌引休暇	続柄に応じた範囲内の期間
	夏季休暇	5日の範囲内の期間
	その他	育児休暇、子の看護休暇、生理休暇、父母の祭り休暇、ボランティア休暇、骨髄提供休暇、長期勤続休暇

(3) 年次有給休暇の取得状況 (平成19年度)

総取得日数	8,870日
対象職員数	1,043人
平均取得日数	8.5日

(4) 育児休業の取得状況 (平成19年度)

平成19年度に新規に育児休業を取得した者	14人
平成18年から引続いている者	6人

育児休業とは、職員が3歳に満たない子を養育するために休業することができる制度です。育児休業期間中は、給与は支給されません。

3. 職員の分限および懲戒処分の状況

(1) 分限処分の状況

分限処分とは、勤務成績が良くない場合、心身の故障のために職務の遂行に支障がある場合や長期休養を要する場合などに、公務能率の維持を目的として、降任、免職、休職、降給させる不利益処分のことをいいます。

(平成19年度)

種類	降任	免職	休職	降給
処分件数	0件	0件	6件	0件

(2) 懲戒処分の状況

懲戒処分とは、法律または条例、規則に違反した場合、職務上の義務に違反し、または職務を怠った場合、全体の奉仕者としてふさわしくない非行のあった場合に免職、停職、減給、戒告となる不利益処分をいいます。

(平成19年度)

種類	戒告	減給	停職	免職
処分件数	2件	2件	0件	0件

4. 職員の研修および勤務成績の評定の状況

(1) 研修

(平成19年度)

種別	派遣先・内容など	受講者数
派遣研修	自治大学校	3人
	兵庫県自治協会(パソコン・実務研修ほか)	108人
	兵庫県自治研修所(管理職員・監督職員研修ほか)	42人
	但馬広域行政事務組合(中堅・新任職員研修ほか)	138人
	全国市町村国際文化研修所(国際交流基礎ほか)	8人
庁内研修	人と未来防災センター(災害対策)	2人
	メンタルヘルス研修(一般職員、管理・監督職員対象)	154人
	接遇研修	116人
	勤務評定者研修(管理・監督職員対象)	186人
自主研修	人権研修	48人
	通信教育(地方行政実務コースほか)	25人
	自主研修支援事業	10人
合 計		840人

(2) 勤務成績の評定の状況

現在、適切な人事管理を行うとともに、職員の意欲向上など人材育成を目的として、適正かつ公平な勤務評定を行うため、管理・監督職を対象とした勤務評定者研修を実施するなど、その制度の確立に向けて準備を進めています。(平成19年度実施)

5. 職員の福利などの状況

(1) 職員の福利厚生の状況

(平成19年度)

区 分	内 容
健康管理	定期健康診断、成人病健診、腰痛健診などの健康診断・検査および破傷風、B型肝炎の予防接種を実施
共済制度	兵庫県市町村職員共済組合または公立学校共済組合による実施
互助会制度	兵庫県町村職員互助会または兵庫県学校厚生会による実施

(2) 公務災害の状況

職員が、公務上の災害または通勤上の災害を受けた場合は、その災害によって生じた身体的損害に対する経済的補填があります。(平成19年度)

項 目	発生件数
公務災害	13件
通勤災害	1件

## 6. 職員の競争試験および選考の状況

### (1) 職員採用試験の実施状況 (平成19年度)

職 種	受験者数	採用者数	競争倍率
一般事務職	107人	4人	26.8倍
保育士・幼稚園教諭	74人	6人	12.3倍
保健師	14人	2人	7.0倍
管理栄養士	11人	1人	11.0倍
消 防 職	26人	5人	5.2倍

## 給与関係

## 8. 職員の給与等の状況

### (1) 人件費の状況(普通会計決算) (平成19年度)

平成20年3月31日住民基本台帳人口	90,016人
歳出額(A)	45,278,332千円
実質収支	669,976千円
人件費(B)	8,818,774千円
人件費率(B/A)	19.5%

※人件費には、市長などの給与、議員、各種委員会委員に支給される報酬などを含みます。

※普通会計は、一般会計と診療所事業特別会計を合計したものです。

※住民基本台帳人口には、外国人を含みます。

### (2) 職員給与費の状況(普通会計決算)(平成19年度)

平成19年4月1日職員数(A)	919人	
給 与 費	給 料	3,647,755千円
	職員手当	697,144千円
	期末・勤勉手当	1,487,206千円
	計(B)	5,832,105千円
1人当たり給与費(B/A)	6,346千円	

※職員手当には、退職手当は含みません。

### (3) 職員の平均給料月額および平均年齢

(平成20年4月1日現在)

区 分	豊岡市	国
一般行政職	年 齢	43.9歳
	給料月額	338,200円
技能労務職	年 齢	46.5歳
	給料月額	307,049円

※一般行政職とは、行政職員(事務・技術)であり、技能労務職とは、自動車運転手、用務員などをいいます。

### (4) ラスパイレス指数の状況

区 分	19年度
一般行政職	95.9
技能労務職	111.8

※ラスパイレス指数とは、国家公務員の給与水準を100としたときの本市職員の給与水準を算定した指数です。

## 7. 公平委員会の報告事項

### (1) 勤務条件に関する措置要求の状況

(平成19年度)

措置要求、処理などなし

### (2) 不利益処分に関する不服申立ての状況

(平成19年度)

不服申立て、処理などなし



### (5) 職員の初任給の状況

(平成20年4月1日現在)

区 分	豊岡市	国
一般行政職	大学卒	178,800円
	高校卒	144,500円
技 能 職	高校卒	141,900円
	中学卒	15歳~17歳は基準なし 129,200円
労 務 職	高校卒	137,200円
	中学卒	125,400円

### (6) 職員の経験年数別、学歴別平均給料月額の状況

(平成20年4月1日現在)

区 分	経験年数10年	経験年数15年	経験年数20年
一般行政職	大学卒	266,200円	303,000円
	高校卒	212,700円	266,200円
技能労務職	高校卒	197,800円	235,200円
	中学卒	176,700円	217,800円

※経験年数は、卒業後、直ちに採用されて勤務している場合の年数です。

### (7) 一般行政職の級別職員数の状況(普通会計)

(平成20年4月1日現在)

区 分	1 級	2 級	3 級	4 級
標準的な職務の内容	主事	経験を必要とする主事	係長、主査、主任	課長補佐、主幹、相当の経験を必要とする係長
職員数	11人	44人	295人	103人
構成比	2.0%	8.0%	53.4%	18.6%
区 分	5 級	6 級	7 級	合 計
標準的な職務の内容	課長、参事	部次長、相当の経験を必要とする課長、参事	部長、部参事、総合支所長	
職員数	61人	19人	20人	
構成比	11.0%	3.4%	3.6%	100.0%

※職員の給与に関する条例に基づく行政職給料表の級区分です。

※標準的な職務の内容は、それぞれの級に該当する職員の代表的な職名です。

## 市の職員数や給与

### (8) 職員手当の状況

#### ア. 期末勤勉手当

(平成20年4月1日現在)

区 分	豊岡市		国	
	期末手当	勤勉手当	期末手当	勤勉手当
6月期	1.40月分	0.75月分	1.40月分	0.75月分
12月期	1.60月分	0.75月分	1.60月分	0.75月分
計	3.00月分	1.50月分	3.00月分	1.50月分
加算措置の有無	職制上の段階、職務の級などによる加算措置あり			

#### イ. 退職手当

##### ① 支給率

(平成20年4月1日現在)

区 分	豊岡市		国	
	自己都合	勸奨・定年	自己都合	勸奨・定年
勤続20年	23.50月分	30.55月分	23.50月分	30.55月分
勤続25年	33.50月分	41.34月分	33.50月分	41.34月分
勤続35年	47.50月分	59.28月分	47.50月分	59.28月分
最高限度月数	59.28月分			

##### ② その他の加算措置

豊岡市	国
定年前早期退職(2~20%加算)	

##### ③ 退職時特別昇給

豊岡市	国
なし	

#### カ. 扶養手当・住居手当・通勤手当

(平成20年4月1日現在)

区 分	主 要 内 容	国の制度との異同	異なる場合の内容
扶養手当	下記の者で他に生計の途がなく職員の扶養を受けている者 ①配偶者(月額13,000円) ② a 満22歳以下の子および孫 b 満60歳以上の父母、祖父母 c 満22歳以下の弟妹 月額6,500円で、16歳から22歳までの子は1人につき5,000円加算 職員に配偶者がいない場合は、その内1人は月額11,000円	同じ	-
住居手当	借家の家賃支払者または持ち家の世帯主 a 借 家(月額27,000円まで) b 持ち家(月額3,500円)	一部異なる	国は持ち家につき新築・購入から5年間のみ2,500円
通勤手当	通勤距離2km以上の者 a 交通機関の利用者(月額55,000円まで) b 交通用具の利用者(月額1,600円から32,000円まで)	一部異なる	交通用具利用者の距離区分および手当額

### (9) 特別職の報酬などの状況

(平成20年4月1日現在)

区 分	月 額	区 分	支 給 月 数			
			支 給 月 数	支 給 月 数	計	
給 料	市 長	期 末 手 当	市 長	6 月 期 12 月 期	2.15月分 2.35月分	計4.50月分
	副市長		副市長			
	収入役		収入役			
報 酬	議 長		議 長			
	副議長		副議長			
	議 員		議 員			

※教育委員会等行政委員会を除く

#### ④ 1人あたり平均支給額

豊岡市	22,686千円
-----	----------

※平成19年度に退職した職員の平均額です。

#### ウ. 地域手当

平成18年度から各地域の民間賃金水準などに応じて支給される地域手当は、国の給与制度に創設されましたが、豊岡市域は非支給地となっており、本市の給与制度には、当該手当は設けていません。

#### エ. 時間外勤務手当(普通会計決算)

(平成19年度)

支 給 総 額	282,173千円
職員1人あたり支給年額	410千円

※数字には、休日勤務手当も含まれています。

#### オ. 特殊勤務手当(普通会計決算)

(平成19年度)

職員全体に占める手当支給職員の割合	20.1%	
支給対象職員1人あたり平均支給月額	11,161円	
手当の種類(手当数)	14	
代表的な 手当の名称	支給額の多い手当	医師手当
	多くの職員に支給されている手当	夜間特殊業務手当(消防職員)

# 「すこやか市民ドック」 健診を受けましょう！

これまでの市民総合健診が、昨年度から「医療保険者が「生活習慣病予防と保健指導を行うため」の健診「すこやか市民ドック」に変わりました。

この健診は、生活習慣病に影響する「メタボリックシンドローム（内臓脂肪症候群）」に着目して実施するものです。この健診の概要についてお知らせします。

《問合せ》健康増進課 ☎24-11127、市民課国保医療係 ☎21-9061 または各総合支所健康福祉課

## ●基本健診の対象者

- ・20～39歳の方（就業中の方は、職場健診を優先的に受診してください）
- ・40～74歳の豊岡市国民健康保険加入の方（豊岡市国保以外の方は、加入している医療保険者から別途連絡があります）
- ・75歳以上の方（就業中の方は、職場健診を優先的に受診してください。治療の方は、健診の受診についてかかりつけの医師に相談ください）



## ●がん検診は医療保険に関係なく受診できます

肺がん、胃がん、大腸がん、子宮頸部がん・乳がんなどのがん検診は、20歳以上の方が対象です（ただし、検診種別により対象年齢が異なります）。

## ●必ず事前申込みが必要です

◆2月下旬に過去3年間の受診者、豊岡市国保加入者（40～74歳）、平成21年度40歳到達者に申込書を送ります。

前記以外で希望の方は、問い合わせください。

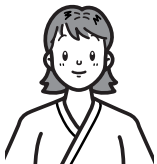


## ●健診会場・内容

- ◆健診の時期は、5月～11月の期間となり、午前の部と午後の部があります。
- ◆健診受診日時と会場は、後日、申込者に個別に通知します。
- ◆一度の受診で、全身の検査ができる体制になりました（腹部超音波検査も導入。歯周病検診や女性のがん検診も会場や時間によっては、同日に受診できます）。

## ●レディースデイ（女性のみ受診できる日）があります

- ◆基本健診やがん検診などと同時に、子宮頸部がん・乳がんのマンモグラフィーが受診できる日をお知らせします（一部実施できない地域や会場があります）。



## あなたは、どこで健診を受ける？

### 基本健診

まずは、自分の医療保険証の発行者を確認しましょう！  
あなたの年齢は？

#### 20～39歳

（医療保険証の種別は問いません）

- ◆市の基本健診を受けましょう。就業中の方は、職場健診を優先的に受けましょう。

#### 40～74歳

豊岡市国民健康保険加入者ですか？

はい  
◆市の基本健診を受けましょう。

いいえ  
◆「基本健診」は、あなたが加入している医療保険の受診先で受けましょう。

#### 75歳以上

- ◆市の基本健診を受けましょう。（ただし、糖尿病や高血圧などで治療中の方は、健診についてかかりつけの医師に相談しましょう）

### がん検診

※医療保険に関係なく「すこやか市民ドック」で受診できます。なお、検診種別により対象年齢が異なります。

- ◆女性のがん検診（子宮頸部がん検診・乳がん検診）も同時期（2月下旬）に申し込めます。
- ◆乳がん検診の視触診は、すこやか市民ドックとは別日の受診となります。
- ◆日高医療センターでの「女性のがん検診」の申込方法は、申込書発送時にお知らせします。

## ●個別健診・人間ドック

基本健診は、すこやか市民ドック以外にも登録医療機関

での個別健診や公立病院の人間ドック（がん検診含む）でも受診することができます。

●お願い  
事前の申込みや健診日時の指定などにより、待ち時間の少ない快適で内容の充実した健診を受けていただけるよう努めます。理解と協力をお願いします。

詳細は、市広報2月10日号と一緒に配布する「すこやか市民ドックのご案内」をご覧ください。

# 国民年金からののお知らせ

**20歳は国民年金に加入する年齢です**

国民年金は、国内在住の20歳から60歳までのすべての方が加入する公的年金制度で、加入者が納める保険料により、年金を受けている高齢者の生活を支えるという「世代間扶養」の仕組みを採っています。国民年金加入者のことを被保険者と言います。職業などにより次のように分かれています。

## ◆第1号被保険者

自営業、農林漁業者、学生、無職の方が対象です。加入手続きは、市民課または各総合支所市民生活課の窓口で行ってください。保険料は、被保険者が納めます。



## ◆第2号被保険者

厚生年金保険や共済組合などに加入している会社員・公務員などが対象です。加入手続きは、勤務先が行い、保険料は、給料から天引きされます。

## ◆第3号被保険者

厚生年金保険加入者や共済組合加入者などに扶養されている配偶者が対象です。加入手続きは、勤務先が行い、保険料を納めたと同じ扱いになります。また、被扶養配偶者が20歳になったときも、勤務先で手続きをしてください。



就職や離職、結婚など「人生の転機」には、国民年金の手続きが必要ですので、漏れないようにしてください。老後の「老齢基礎年金」だけが公的年金ではありません。もしもの時のための「障害基礎年金」や「遺族基礎年金」もあります。

しかし、保険料を納めていなかったり、免除や猶予、学生納付特例の手続きをしていないと年金を受け取ることができない場合があります。保険料の納付が困難な場合は、免除などの手続きを行うようにしてください。

## 国民年金保険料は前納がお得です

国民年金保険料の納め方には、毎月納める方法と、6カ月分や1年分を一括して前払いで納める方法（一括前納）があります。

前納制度を利用すると、毎月納めるよりも保険料が割引になります。また、口座振替により前納すると、さらに割引額が高くなります。

## ◆前納による割引額

平成21年度の保険料や割引額は未定のため、平成20年度の例を紹介します。

■前納保険料額と割引額(平成20年度)

納付方法	1カ月分	6カ月分	1年分
現金支払(月々)	14,410円	86,460円	172,920円
現金支払(前納) 【割引額】	—	85,760円 【700円】	169,850円 【3,070円】
口座振替(前納) 【割引額】	14,360円 【50円】	85,480円 【980円】	169,300円 【3,620円】

## ①口座振替で前納する場合

▽申込先 金融機関の窓口または豊岡社会保険事務所

※口座振替申込用紙は、年金担当窓口にも備え付けています。

▽申込期間 2月2日(月)～27日(金)

## ②現金で前納する場合

4月上旬に届く納付書により、金融機関、郵便局、コンビニエンスストアで納めてください。

## ▽支払期限 4月30日(木)

※現金払いの場合、希望により任意の月(既に経過した月を除く)分

から年度末までの保険料を前納(割引あり)することができます。この場合は、専用の納付書が必要です。豊岡社会保険事務所に問い合わせください(随時受付中)。



## 年金・納付相談会開催

▽日時 2月4日(水)午前10時～午後4時  
▽場所 日高農村環境改善センター 2階 7号室

## 豊岡社会保険事務所からののお知らせ

### 年金相談窓口を時間延長

年金相談窓口を次のとおり時間延長します。

お越しの際には、年金手帳など基礎年金番号の分かるものを持参ください。

なお、代理者のときは、委任状と代理者の身分証明書を準備ください。

## ●2月14日(土)は

午前9時30分～午後4時  
●2月2日(月)・9日(月)・16日(月)・23日(月)は

午前8時30分～午後7時

## ●電話での問合せ

・ねんきんダイヤル  
☎0570・05・1165  
・IP電話・PHS  
☎03・6700・1165

## ●年金個人情報サービス

社会保険庁 ホームページアドレス  
<http://www.sia.go.jp>

## 《問合せ》

・豊岡社会保険事務所  
☎22・0945  
・市民課市民係  
☎21・9015または各総合支所市民生活課

# 市営バス「イナカー」を 利用ください

市では、昨年10月1日から市営バス「イナカー」の運行を開始しました。

市民の皆さんには、幼稚園や小中学校、高校への通園通学、通院や買い物などの交通手段として利用いただいています。

この市営バス「イナカー」は、現在、実証運行をしており、今後、路線維持に関する市の基本的な考え方を踏まえて、路線ごとに評価し、必要に応じて運行計画を見直すこととしています。

実証運行後も継続して運行



▲市営バス「イナカー」(河野辺線・但東町平田)

## 市営バス「イナカー」の利用状況

(平成20年10月1日～12月31日)

路線名	利用者数(人)			1便当たり利用者数(人)		
	一般	通園通学	計	一般	通園通学	計
気比三原線	539	1,180	1,719	0.81	1.77	2.57
宇日日和山線	46	-	46	0.13	-	0.13
赤石線	964	-	964	1.77	-	1.77
竹野海岸線	942	3,596	4,538	1.00	3.82	4.82
竹野三原線	1,118	1,083	2,201	1.10	1.07	2.17
床瀬線	1,086	1,216	2,302	1.07	1.20	2.27
三方線	1,483	-	1,483	1.53	-	1.53
八代線	433	-	433	1.18	-	1.18
奥山線	80	745	825	0.22	2.04	2.25
奥小野線	74	-	74	0.20	-	0.20
天谷佐々木線	116	3,848	3,964	0.17	5.73	5.91
河野辺線	1,656	6,464	8,120	1.43	5.59	7.02
合橋資母高橋線	58	-	58	0.15	-	0.15
計	8,595	18,132	26,727	0.97	2.05	3.03

※一般利用者は、幼稚園・小中学校への通園通学者を除いた利用者です。

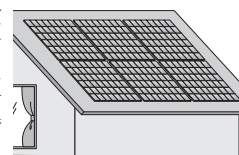
※一般利用者の利用状況で路線を評価します。

し、現在のサービス水準を確保するためには、現在利用している方のみならず、地域全体で積極的なバスの利用をお

願います。また、J RやK T R (北近畿タンゴ鉄道)、路線バスなどの公共交通機関の利用者も年々減少しています。私たちのまちの公共交通機関を維持するために、皆さんの利用をお願いします。《問合せ》都市整備課交通政策係 ☎ 23-1712

## 住宅用太陽光発電システムの 設置を支援します

太陽電池出力1キロワット当たり  
5万円(限度額20万円) -



市では、自然エネルギーの利用を促進し、地球温暖化を防止するため、太陽光発電システムの設置を推進しています。

既に、防災行政無線放送や市ホームページなどでお知らせしていますが、1月13日の国(経済産業省)の補助制度の受付開始と合わせて、市の補助金の受付を開始しました。国の制度(太陽電池出力1キロワット当たり7万円)と併用すると、最大で太陽電池出力1キロワット当たり12万円の補助が受けられます。詳細は、コウノトリ共生課環境政策係まで問い合わせください。

- ▽補助金額 太陽電池出力1キロワット当たり5万円(限度額20万円)
- ※予算の範囲内で先着順
- ▽申込方法 コウノトリ共生課、各総合支所市民生活課または市ホームページにある申請書に必要事項を記入の上、申し込みください。
- 《申込み・問合せ》コウノトリ共生課環境政策係 ☎ 21-9017または各総合支所市民生活課
- 《国の制度の申込み・問合せ》財団法人ひょうご環境創造協会 ☎ 654-0037
- 神戸市須磨区行平町3-1-31 ☎ 078-7335-2738
- FAX 078-7335-2292
- ホームページアドレス <http://www.heea-salon.or.jp>





目指せ! 山陰海岸ジオパーク

## シリーズ② 日本列島の生い立ち(前編)

市では、京都府・兵庫県・鳥取県の民間団体や行政機関と連携し、竹野海岸、日和山、玄武洞公園などの山陰海岸国立公園や神鍋高原などを中心としたエリアを、「山陰海岸ジオパーク」として、世界ジオパークネットワークへの登録を目指しています。このジオパークについて、北但層群化石研究会代表の三木武行さんに、シリーズで紹介していただいています。

《問合せ》観光課 ☎21-9016

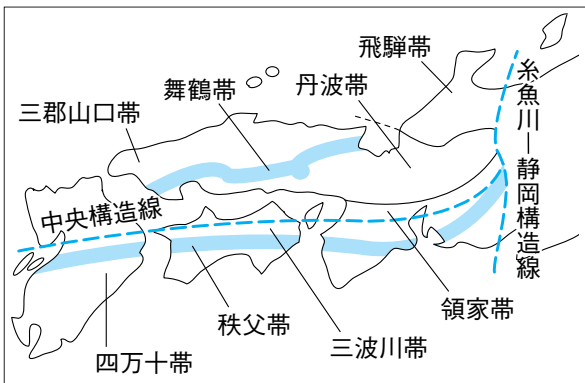


▲淀の洞門(竹野町切濱)

山陰海岸国立公園は、山陰が直接、日本海に接する所が多く、断崖、洞門、小島などが発達する岩石海岸と、河川と海水による砂質海岸とを繰り返す変化に富んだ景観を形成しています。

また、但馬海岸から少し南下すると、氷ノ山後山那岐山国立公園に属する氷ノ山、扇ノ山、神鍋山などの火山地形があります。これらは地球のダイナミックな活動を私たちに語りかけてくれます。

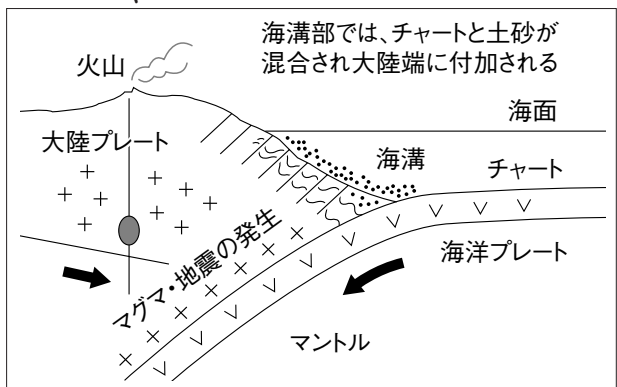
これらの景観を作った大地の動きを理解することは、ジオパークの目的でもあり、但馬の自然を保護・保全し、産業や教育に活用しながら地域の活性化を図ることにもつながります。



▲日本列島の基盤

私たちの大地(日本列島)を形成している岩盤は、数億年かかって大陸の一部として発展してきました。

海洋プレートの大陸プレートの下に潜り込むことによって地震や火山活動が発生させ、大陸から運ばれた土砂と遠海で生成したサング礁やチャート(石英からなるち密で硬い堆積岩。放射虫などの遺骸を多く含む)が、海溝部で混合され、大陸側に次々に付加することによって、海溝に並行して帯状に大陸が成長したのです。

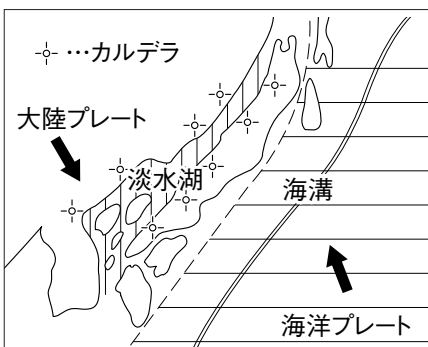


▲大陸端の断面

やがて大陸の端の部分は、火山活動が盛んになり、カルデラ(火山の噴火後に火口部に陥没した円形の大きなくぼ地)になったり、引き裂かれたりして湖や海ができます。

但馬は、この岩盤の上に火山岩や堆積岩の地層(北但層群や照来層群)が堆積した地域なのです。

岩石、化石、鉱物の種類や分布、放射性物質による岩石の年代測定、古地磁気によるプレートの移動などの証拠を丹念に調べる中で、



▲約2500万年前

日本列島形成のシナリオが次のように明らかになってきました。

約27000~20000万年前(新生代中新世初期)

アジア大陸の東端で火山活動や地殻変動が盛んになり、大陸の縁が割れ始めます。そうしてできたカルデラや陥没したくぼ地を埋めるように、土石流や溶岩、火山砕屑物が堆積しました。それが北但層群の高柳層や八鹿層です(地層は詳しく調べられた地域の名前が付けられる)。

近年では、竹野、香住、村岡の八鹿層が分布する地層から大型ほ乳類のゾウやサイの足跡化石や淡水性の貝化石が見つかっています。

# 市政ニュース

## 大学院生による学術研究発表会を開催 学生の意欲的な研究発表に興味津津

12月6日、大学院生による「コウノトリ野生復帰学術研究発表会」を開催しました。

市では、「コウノトリ野生復帰学術研究奨励補助制度」を設け、大学生・大学院生が行うコウノトリ野生復帰を基本テーマとした調査・研究活動を支援し、市内で研究成果発表の機会を設けています。

本年度2回目となる今回は、出石地域の田んぼを主なフィールドにした採餌行動に関する研究成果を、2人の学生が昼は豊岡駅通商店街のサンストくらぶ、夜は出石総合支所と、

2会場で発表しました。

武田広子さん（東邦大学大学院理学研究科博士課程2回生）は、「放鳥コウノトリの採食生態」として、1日の行動時間の約半分を採餌にあて、うち65%はアメリカザリガニを食べていたという研究報告をしました。

また、前田 了さん（兵庫県立大学大学院環境人間学研究所修士課程1回生）は、「豊岡市で放鳥されたコウノトリとアオサギ・ダイサギの採餌行動の比較」として、主にクチバシの触覚で餌を確認するコウノトリに比べ、視覚で確認するサギの方が捕食率が高く、条件によってその優劣は変化するという研究報告をし、来場者は興味深く聞き入っていました。

今回は、平成20年度補助対象研究の途中経過発表も合わせて行われました。



▲研究発表をする前田さん(左)と武田さん

## 港歩道橋渡り初め式 地域住民待望の港歩道橋が完成

県により平成16年から着工されていた港歩道橋（港大橋の歩道橋）工事が、12月26日に完成し、渡り初め式が行われました。

円山川河口に架かる港大橋は、豊岡地域の港東地区と港西地区をつなぐ重要な幹線道路です。昭和42年に架橋しましたが、歩道がなく、橋の幅員が狭いため、交通量の増加に伴い、歩行者や自転車通学生が交通事故に遭う危険性が非常に高く、歩道橋の整備が切実な願いとなっていました。

渡り初め式では、テープカットの後、港大橋単独歩道

橋建設促進委員会委員長をはじめとする式典参加者が、気比側から小島側まで歩いて渡り初めをしました。

降雪によりさらに道幅が狭くなる時期を前に念願の歩道橋が完成し、住民の喜びはひとしおでした。



▲渡り初め式でテープカットをする関係者

## 豊岡市新庁舎建設基本構想を策定 市民検討委員会の報告書を尊重し現在地で整備

市では、新庁舎建設市民検討委員会から提出された検討結果報告書を尊重した上で、豊岡市新庁舎建設基本構想（案）を作成しました。

その後、市民の皆さんの意見を反映するため、12月初旬からハガキなどによる意見募集および市内6会場での市民説明会を実施するとともに、市民会との意見交換・調整を行い、12月24日「豊岡市新庁舎建設基本構想」を策定しました。

今後、基本構想を具体化させた豊岡市新庁舎建設基本計画を3月末までに策定し、来年度からは、基本設計を行う予定です。

### 〈主な市政の動き〉

- 〔12月〕
- 17日・新庁舎建設基本構想（案）市民説明会（日高農村環境改善センター、農村環境改善センター、18日・出石総合支所、21日・但東総合支所）
- 20日・豊岡市における幼稚園・保育所のあり方答申内容説明会（市民会館・日高農村環境改善センター、21日・城崎・竹野総合支所、1月10日・但東総合支所・出石農村環境改善センター）
- 21日・フクノハナ米粉レシピコンテスト実物審査会
- 24日・新庁舎建設基本構想策定
- 豊岡市政10大ニュース発表
- 26日・港歩道橋渡り初め式
- 市役所仕事納め式
- 〔1月〕
- 4日・但東消防団出初式
- 5日・市役所仕事始め式
- 豊岡市賀詞交換会
- 6日・城崎消防団出初式
- 10日・豊岡市消防本部消防出初式
- 11日・豊岡・竹野・出石消防団出初式
- 豊岡市成人式



## 円山川流域が「ほんの里100選」に選定

### 日本の美しい「里」円山川流域を守りましょう

朝日新聞創刊130周年と森林文化協会創立30周年記念事業として選定が進められてきた「ほんの里100選」。その1つに豊岡市の円山川流域が選定され、1月6日に発表されました。

この事業は、「里」の大切さを見つめ直し、未来につなげていくため、人々の暮らしによって育まれてきた健やかで美しい里100カ所を選ぶもので、【1】景観【2】生物多

様性【3】人の営みの3要素を選定基準としています。

応募総数は4,474件、候補地は、実に2,000地点以上を上りました。その中で円山川流域は、市民・団体・企業・行政などが協力して、コウノトリ生息のための湿地や耕作放棄田の修復・保全活動を行っていることが高く評価され、選ばれました。

コウノトリ野生復帰の取組みが日本の「里」のあり方と

して評価を得たことは、実に喜ばしいことです。



▲円山川流域

## 豊岡市幼保対策審議会の答申内容説明会を開催

### 広く市民の意見を反映した計画策定を目指して

昨年12月1日、豊岡市幼保対策審議会から将来の豊岡市における幼稚園・保育所のある方にかかる答申を受けました。そして、この内容について、12月20日から1月10日にかけて、市民説明会を開催しました。

説明会は、市内6地域で開催し、合計で265人の出席者があり、認定こども園に関する質問や、通園対策、園児と地域とのつながりなど、多

くの貴重な意見をいただきました。

市では、今後、審議会の答申内容を基に、これらの意見や要望などを参考にしながら、さらに検討を進め、今年8月ごろをめどに、「幼稚園と保育所のあり方の計画」を策定する予定です。

また、市の計画策定の段階で、あらためて市民説明会を開催する予定ですので、皆さん、ぜひ、参加ください。



▲答申内容を説明する豊岡市幼保対策審議会会長の加治佐哲也さん(但東総合支所会場)

## 中見市長の徒然日記 ⑱

### Nスぺ顛末記

NHKスペシャル「医療再建」に出演しました。と言っても、発言は1回だけ。「あれでは辛抱できんかったんやないですか?」というんな方から言われました。「いつ出るかいつ出るかと待っているうちに、寝てしまうた」という人も。妻も寝ておりました。

6時間の収録時間に対し、放送は1時間48分。しかも、ゲスト3人に加え、勤務医、開業医など30人で議論しましたので、編集ではつさばつさとカットされて、冒頭のようなことになりました。

医師不足に対応して、奈良県が病院間で診療科を集約しようとしたが、利害が対立してできなかった、という映像の後、「但馬では県の養成医師の集約を図って豊岡病院に総合診療部ができた。おかげで救急がかるうじて崩壊せず済んでいること」を話す場面だけが放映されました。

番組だけだと、「2日かかりで東京まで行って、一体何

やったんやろ?」ということになるのですが、実はスタジオではかなり盛り上がりつつありました。先ほどの発言に続き、病院組合で医師奨学金制度を設けていて、すでに1人卒業生が豊岡病院で研修を受けていること、ほかに18人奨学生がいることなどを話したところ、千葉の県立病院長が「但馬の取組みは素晴らしい」と褒めてくれ、別の医師が、「感激した。大変だから来てくれと言われても行く気がしないが、但馬のように地域医療にビジョンを持ってやろうとしている所には、行ってもいいと思った」と発言しました。重苦しい雰囲気の中で、このときばかりはスタジオが活性化しました。

自分たちに自信と誇りを持ちながら夢を実現しようとする姿こそが、人々を引き付けるのだと、改めて感じて帰ってきた次第です。



# ま ち の 話 題

## 豊岡



▲後輩たちとランニングをする中川 剛さん。「一緒に走ることで何かを感じ取ってほしい」

箱根駅伝で区間賞の中川さんが帰省  
後輩に走る姿でメッセージ!!

第85回東京箱根間往復大学駅伝競走の9区(23・2キロメートル)を走った県立豊岡南高校(現豊岡総合高校)出身の中川 剛さん(山梨学院大学3年・日高町佐田)が、1月5日、母校を訪れ、同校の陸上部員らと共に走り、後輩に大きな刺激を与えました。

中川さんは、昨年初めて10区(アンカー)で出場。極度の緊張で納得のいく走りができず悔しい思いをしたことをバネに、猛練習を積み、エース級が集まる9区で狙い通りの区間賞を取り、順位も12位から9位に押し上げました。「最後、7位集団について行けなかったので70点の出来です。来年は総合優勝を目指します」と早くも来季を見据えています。

## 城崎

新春かるた・百人一首大会

「君がため春の野に出でて…」  
どう?どうある?

1月12日、毎年恒例の新春かるた・百人一首大会を城崎地区公民館で開催し、子どもから大人まで約50人が参加し、にぎわいました。大会は和やかな雰囲気スタート。百人一首では、読み手が上の句を読み上げると、参加者の表情は一変して真剣そのもの。句が読み終わる前には取り札を見つけ素早く取っていきます。また、お手つきをして残念がる参加者の表情に、周囲からは笑みがこぼれていました。

子どもの部の優勝チームは、中川みさ(城崎小6年)・中川かのん(城崎小4年)チームで「緊張したけど楽しめました」と表彰状を手に喜んでいました。



▲読み手が読み上げる句を聞き、取り札を探す子どもたち

## 竹野

御用地館もちつき大会

ぺったん!ぺったん!  
子どもたちがもちつきに挑戦

12月23日、もちつき大会(いろりの会主催)が竹野町竹野の御用地館で開催され、地元小学生や保護者など約80人が集まりにぎわいました。

当日、参加者たちは、かるたやカード遊びのほか、同館館長の沼田恒夫さんから竹野地域の歴史を学びました。その後、子どもたちは、地域の方々に教わりながら少し重く感じるきねを持ち上げ、もちつきに挑戦。その後、もち花を作るため、つき上がったもちをクロモジの枝に付け、来年の豊作を祈りました。最後は、みんなできなこもちやぜんざいを食べて、楽しい時間を過ごしました。



▲きねが少し重いかな?力いっぱい「よいしょっ」

まちの情報などがありましたら、秘書広報課広報広聴係まで連絡ください。



▲時折小雪の舞う中、大わらじと大ぞうりを杉の木につるす区民ら

## 日高

田ノ口賽の神まつり

家内安全を願う

大わらじと大ぞうりを奉納

1月12日、家内安全や無病息災などを願う伝統行事「田ノ口賽の神まつり」が日高町田ノ口で、区民ら約50人により行われました。

当日は、早朝から区民らが各1軒8束のわらを持ち寄って堂に集まり、約3時間かけて長さ約1・5メートルの大わらじと大ぞうりを片方ずつ作成し、集落から約300メートル離れた賽の神に奉納しました。

区長の大田尚幸さんは「この行事の起源は記録がないが、元々は、足が丈夫になるように願われていた」と話していました。今では、奉納された小石で病気の箇所をなでて、治癒を祈願する人も多いそうです。

## 出石

フクノハナ米粉レシピコンテスト  
審査員をうならせる  
アイデアいっぱい料理



▲味見をしながら評価していく審査員  
※関連記事 29 ページに掲載

12月21日、全国でも出石地域でしか栽培されていない酒米フクノハナの米粉を使用したレシピコンテスト（JAたじま出石フクノハナ生産部会主催）が出石町水上の出石農村環境改善センターで開催されました。

当日は、公募により集まった市内外の30人が料理のアイデアを競い、審査委員は、味や外観、地域特性などの観点で採点していきま

した。最優秀賞に選ばれたのは、平尾 梢さん（三宅）が作った串団子で、斬新なアイデアと出石ならではの「そば」を組み合わせたところが高く評価されました。

## 但東

久畑有志会が行灯を設置

京街道の宿場町を照らす

行灯の通り

但東町久畑では、12月30日から1月3日までの5日間、家々の前に行灯が設置され、暗闇に浮かぶ趣きのある灯りが通りを照らしていました。山あいにある同区は、江戸時代に関所が設けられ、山陰と京都を結ぶ街道で栄えた宿場町。このまちの情緒を楽しんでもらおうと地元有志で構成する「久畑有志会」により行灯75基が作成されました。

行灯は、高さ約40センチで、四角の木枠に貼った紙には、花火やアサガオ、ホオズキに加え、「迎春」の文字や地元につながる久畑小唄の歌詞が書き添えられています。

年末年始のほか、盆にも設置する予定です。



▲連なる灯りは情緒たっぷり。

## 自然の仕組みに逆らわない農業

出石地域には、より良い野菜作りをしようとする有機農業に取り組んでいる一人の男性がいます。日々、試行錯誤し、努力を惜しまず取り組む姿。食の安全・安心は、今回紹介するような農業者に支えられているのではないのでしょうか。

中務 喜紹さん(45歳) 出石町口小野

### 納得のいく野菜作りを目指して

食の安全・安心が叫ばれる昨今、無農薬栽培を基本とする有機農業が注目を浴びています。

この有機農業に取り組む中務喜紹さんは、現在、約220アールの耕地に大根や聖護院カブラ、白菜、麦などを栽培し、年間約13トンの生産量をあげています。

以前は、別の仕事をしていた中務さん。「家族が体調を崩



▲野菜を洗いながら品質をチェックする中務さん

したことをきっかけに健康に気を遣うようになりました。自分で納得のいく野菜を作りたかったんです」と、文字通り畑違いの仕事を始めました。

### 自然環境と調和する有機農業

有機農業は、遺伝子組換え技術を使用せず、堆肥などの有機質肥料によって地力を高め、病虫害に強い健康な作物を育てるため、化学肥料や農薬に頼りません。さらに適正な輪作(周期的に他品目を栽培すること)や多品目栽培、自然循環機能の増進などによって健康な作物の生育を図り、自然環境と調和した安全で味のよい農産物の生産が期待されています。

一般に、有機栽培は慣行栽培に比べ、収量が低い傾向にあり、手間とコストがかかる

## まずは食べてください 有機野菜の良さが分かります



有機栽培された野菜には、このマークが付いています。

### 厳しいチェック

#### その目は野菜職人

このような状況の中、中務さんは、厳しい品質基準をクリアするために生じるコスト

といわれ、生産者も少なく有機野菜の価格は割高になっています。それにも関わらず、食に不安を抱く消費者は、有機食品(オーガニックフーズ)への需要を年々高めています。

高のほか、消費者に与える影響や輸入食品との競争など、多くの問題を抱えながら、日々、農作業に当たっています。「単に野菜を作って出荷するだけでなく、作った物一つひとつに責任を持てる物づくりを心がけています」と収穫した野菜を厳しい目でチェックする中務さん。目になわなない物は出荷しないというこだわりよう。野菜作りにかける情熱がひしひしと伝わってきます。

### 自分が作った野菜を口に する消費者を思っています

有機栽培された野菜は、多少の形崩れはあるものの、肥沃な大地の恵みを受けて野菜本来の味を取り戻し、食せば私たちにさまざまな栄養を

還元してくれます。

中務さんが栽培した野菜は、京阪神へ出荷されるほか、市内のスーパーで販売されています。また、製粉して全粒粉として販売しています。

「いつかは、市全域の小中学校の給食の材料が安全な地元野菜になればいいですね。賄えるだけの収量があるように頑張ります」と目標を持つ中務さんはこう言います。「健康は食から。子どもたちが口にできる食材が安全安心なものであってほしい」。



▲有機農業に取り組む中務さん。忙しい合間を縫って空いた時間の楽しみは、家族と一緒にするスキ



▲収穫した大根。今が旬

保育園に広報マンガがやってきた！ 12

# 竹野保育園 (竹野)

〈園児48人〉



環境省の日本渚百選と快水浴場百選に選定されている竹野浜のすぐ近くにある竹野保育園。夏には園児たちも海水浴に行きます。

1月7日、同園で毎年恒例のどんど焼きが行われたので、その様子をのぞいてみました。

天気よし!! 今日のはんど焼き



今年の抱負を書いた紙を手にした園児たちが園庭に集まると、園長先生がどんど焼き



のいわれを説明しました。

「お正月にお迎えした神様をお送りする日本の伝統的な行事です」。

輪になって今年の抱負を発表しよう

先生がお正月に使ったしめ縄を持ち寄って、ワラなどと合わせて焼き場を作り、それを園児たちが輪になって囲みました。

ワラに火がつくと園児たちは一人ずつ順番に「風邪をひかないように」

「風邪をひかないように」



「友達と仲良くできますように」などの願い事を発表し、紙を火の中へ入れていきました。

どまで舞い上がる!?



空に向かって舞い上がる紙をいつまでも見送っていました。

縁起物のミカン焼いてみるとどんな味?

しめ縄に付いていたミカンがこんがり焼き上がり、みんなで見せてみました。どんな味がするかな? ちよつと酸っぱかったのか口をすぼめる園児たち。でも縁起物を食べたから、今年1年、健康で過ごせます。



## 顔輪 笑の

涙誘う人情時代劇

### 演研サークル「ネコ柳の会」(豊岡)

演研サークル「ネコ柳の会」は、人情味溢れるオリジナル時代劇を披露する市民演劇サークルで、市内を中心に、現在14人のメンバーで活動しています。昭和53年11月に発足し、30周年を迎えました。



▲30周年記念公演で「<sup>きみだ</sup>顔の母」を演じた劇団メンバー

活動のきっかけは、三江地区文化祭に、演劇好きの住民有志で時代劇を披露したところ。これが大変好評で、「一度だけではもったいない」との声に応え、市内の老人ホームでも披露し、豊岡初の本格的劇団の旗揚げとなりました。

「これからも多くの人に感動を伝えたい。そのためにも、若い人に入会してもらい、後継者を作りたいですね」と意気込んでいました。会への問い合わせは、鳴海さんまで。☎23-6797

## より良い環境を次の世代へ 「環境報告書を作成しました」

環境基本計画 13

市では、毎年度、豊岡市の環境の状況を把握し、環境基本計画に掲げられた目標の達成状況などについて、公表することとしています。

《問合せ》コウノトリ共生課環境政策係 ☎21-9017

平成19年度に市民、事業者、市が取り組んだ成果をまとめました。

10の目標とする姿に向かって取り組まれた事例を紹介するとともに、評価を市のキャラクターの「コーちゃん」の数で表わしました。

詳細は、市ホームページをご覧ください。市民課（ロビー）、各総合支所（ロビー）、図書館本館、各分館、各地区公民館で閲覧できます。また、配布を希望の方は、コウノトリ共生課に申し出てください。



### 10の目標とする姿に対する平成19年度の実績の評価

 よくがんばりました	07 収集されるごみの量はピーク時（平成12年度）に比べ25%減りました
 この調子でがんばろう	03 あちこちの川で子どもたちが遊んでいます 05 子どもたちが地域の祭りや行事を楽しんでいます 06 コウノトリがすべての中学校区に住んでいます 08 子どもが安心して道草をしながら帰ります
 もっとがんばろう	01 山では山の幸もよみがえりました 02 遊んでいる田んぼを見かけなくなりました 04 ごみのない海辺では、子どもたちが「磯遊び」を楽しんでいます 09 たくさんさんの豊ブランドが生まれ、市民みんなが使っています 10 市民みんなが、省エネ行動を楽しんでいます

## 環境あれこれ

24

### プラスチックごみとプラスチック容器包装

環境に関する問題について、市の取り組みなどをシリーズでお知らせします。

《問合せ》生活環境課生活環境係 ☎23-5304



#### ●容器包装リサイクル法

プラスチックは、軽くて丈夫な素材であるため、食器やおもちゃ、日用品、家電製品、自動車などの耐久消費材などとして幅広く使われています。しかし、こうした用途以外にも食品の容器や包装として非常に多く使われています。

「プラ」と省略しているために、すべてのプラスチックがこれに該当するという勘違いをする方がありますが、資源として分別するのは、商品を含む「容器」や「包装」に該当するものだけです。

#### ●プラスチックごみの処理方法

使用済みプラスチックの処理方法は、自治体によって異なり、大まかに言えば、①焼却する②埋め立てる③リサイクルする、の3つの方法に区分されます。

豊岡市では、手でつぶせる「柔らかいプラスチック」は「燃えるごみ」へ、手でつぶせない「堅いプラスチック」は「燃やさないごみ」へと分別して出してください。埋立てまたは焼却していただきます。

「燃やさないごみ」へと分別して出してください。埋立てまたは焼却していただきます。

#### ●効率的なリサイクル

「プラスチック製品をリサイクルするのは、とても良いことだから、容器包装類だけでなく、すべてのプラスチック製品を合わせて分別収集すれば」という意見をお聞きします。

しかし、プラスチック製品には添加剤が入ったり、部品に金具や木材などいろいろな材質のものを使っているため、製品から製品へのリサイクルはとても難しいのです。リサイクルするには、同じ材質のものを大量に集める方が効果的なので、トレイなどはプラスチック製容器包装に分別するよりも、分けてスーパリーなどへ引き取ってもらう方が、より効率的なリサイクルが可能となります。

#### ●まずはごみの発生抑制

プラスチックなどのリサイクルは、私たちが思っている以上にたくさんさんのエネルギーとコストがかかるため、ごみ減量の最後の手段として考えるべきでしょう。

何よりも私たちが一番心がけなければならぬのは、まず「ごみを出さないこと」です。その代表的な取り組みにマイバッグ持参運動がありますので、協力ください。

#### ●リサイクルする「プラ」とは

プラスチック製容器包装を分別を開始しました。

# おめでとう ございます

(敬称略)

## 豊岡市公益功労者表彰

### ■私財寄付功労

▽小笠原健次郎(但東町出合)  
地域医療充実のため、多額の現金を寄付いただきました。

### ▽匿名

学校教育振興のため、多額の現金を寄付いただきました。

### 平成20年度

### 全国体育指導委員連合表彰

### ■30年勤続表彰

▽野末八千代(但東町平田)

### iFデザイン賞(ドイツ)

▽ニューダレス(かばん)(株)

アートファイアー・中央町)

### 第64回国民体育大会冬季大会

アイスホッケー競技会

近畿・北信越・東海

ブロック予選会

(12月20～21日・愛知県名古屋)

屋市)

### ■少年の部・3位

▽兵庫県選抜(藤本 豊・近

畿大学附属豊岡高校3年、

池内悠悟・同校2年、小崎  
智輝・同校2年、田仲哲也・  
豊岡高校2年、船合拓也・  
豊岡総合高校2年、大坪功  
二・豊岡高校1年、高橋康・  
近畿大学附属豊岡高校1年)  
1月28日から青森県八戸市  
で開催の「みちのく八戸国体」  
に出場します。



▲兵庫県選抜メンバー

## 寄付・寄贈ありがとう ございます

(敬称略・順不同)

▽日本海信販(株)豊岡支店(城

南町) 161、798円

▽映画「GATE」上映会実

行委員会 日高文化体育館

に暗幕(2組)

▽谷岡まち子(但東町坂野)

たんたん温泉福寿の湯に谷岡

ヤスジキャラクターポスター

## すくすく日記



本コーナーに出演いただくお子さんを募集します。対象は市内在住で2歳までの乳幼児。お子さんの写真の裏に氏名(ふりがな)、性別、生年月日、保護者の氏名、住所、電話番号とコメント(40字以内)を添えて、秘書広報課「すくすく日記係」へお送りください。



岸田 夢瑠ちゃん  
(平成18年9月29日生)

アンパンマン、ポニーが大好きな夢瑠♡2歳♡お誕生日おめでとう!!  
(父 康秀・母 良枝、出石町川原)



美藤 桜空ちゃん  
(平成19年4月5日生)

毎日ママのお手伝いしてくれてありがと♡☆桜空が生まれてパパとママは幸せだよ♡♡♡  
(父 直紀・母 留美子、日高町浅倉)



藤本 咲和ちゃん  
(平成19年10月31日生)

1歳の誕生日おめでとう。咲和の笑顔がみんな大好き。  
(父 真二・母 美香、引野)



中道理 斗ちゃん  
(平成18年10月10日生)

いつもかわいい笑顔がありがとつ!!これからも弟と元気いっぱい遊ぼうね♡  
(父 良次・母 佳世、法花寺)



山崎 光璃ちゃん  
(平成19年10月30日生)

いつも笑顔いっぱい元気いっぱいの光璃が大好き。家族みんなの宝物♪  
(父 智志・母 美紀、日高町上郷)



松本 千尋ちゃん  
(平成19年6月29日生)

わが家のやんちゃ姫千尋ちゃん。パパとママは元気いっぱいの君が大好きよ♪  
(父 敬仁・母 千恵、京町)



峠 和那ちゃん  
(平成19年11月18日生)

いろんなことに興味津々。あなたはわが家の宝物。あゆちゃんと仲良く大きくなーれ。  
(父 行紀・母 美保子、赤石)



峠 歩那ちゃん  
(平成19年11月18日生)

おうたが大ー好き!あなたはわが家の宝物。かずちゃんと仲良く大きくなーれ。  
(父 行紀・母 美保子、赤石)



# くぐりの情報

## 催し



**健康づくり講演会**  
**太らない！ 転ばない！**  
**若返る！**  
**カラダで実感**  
**うぐぐぐ健康術**

40代でも早すぎない、いくつになっても遅すぎない。そんな健康づくりを紹介します。「体型や体力が気になりました」「運動が続かない」という方は、ぜひ参加ください。  
**▽日時** 2月22日(日)午後2時～(受付 午後1時30分～)  
**▽場所** 豊岡市保健センター(城南町)



**▽その他** 申込みは不要です。動きやすい服装で参加ください。  
 ※当日、希望者には体組成計での体年齢測定や、「ヘルスアップ運動教室」5期生の申込み、相談を受けます。  
**▽問合せ** 健康増進課  
 ☎2411127

**平成20年度**  
**出石地域こころをつなぐ**  
**市民集会**

人権は、暮らしの基本として大切にしなければなりません。さまざまな人権課題の解消に向けて、人権の大切さ、共に生きることの素晴らしさについて考えてみませんか。  
**▽日時** 2月8日(日)午後1時30分～  
**▽場所** 出石文化会館ひばこホール  
**▽内容**

## 裁判員制度説明会

5月21日からスタートする裁判員制度の説明会を開催します。  
**▽日時** 2月12日(木)午後1時30分～  
**▽場所** 神戸地方裁判所豊岡支部(京町)



## 人権コンサート

「愛という名の奇跡!」難病・引きこもりを乗り越えて「光のステーション」へ  
 ・出演 ESPERANZA  
 ○人権作文の朗読  
 ○人権「こころの詩」朗読  
 ○人権ポスター・標語の展示  
**▽参加費** 無料  
**▽問合せ** 豊岡市人権教育推進協議会出石支部(教育委員会出石分室内)  
 ☎2119029



## 試験



**平成21年度**  
**県立豊岡高等学校定時制課程**  
**成人特例入試**  
 一般入試のほかに成人特例入試制度があります。高校を卒業していない方で、高校卒業資格を取りたい方、学ぶ意欲のある方は、高校卒業資格取得に挑戦してみませんか。  
**▽対象** 20歳以上(平成20年4月1日現在)で、中学校卒

- 豊岡市役所 ☎23-1111
- 城崎総合支所 ☎32-0001
- 竹野総合支所 ☎47-1111
- 日高総合支所 ☎42-1111
- 出石総合支所 ☎52-3111
- 但東総合支所 ☎54-1000

**▽内容** 裁判員制度説明、模擬評議、質疑応答など  
**▽定員** 50人  
**▽申込期限** 2月10日(火)  
**▽申込み・問合せ** 神戸地方裁判所豊岡支部庶務課  
 ☎2212304(土・日曜日、祝日を除く、午前9時～午後5時)



業およびこれに準ずる学校を卒業した方

▽試験日 3月13日(金)

▽試験内容 面接と作文

※学力検査はありません。

▽申込期間 2月20日(金)～24日(火)

※土・日曜日を除く

▽その他 申込方法などの詳細は、問い合わせください。

▽申込み・問合せ 県立豊岡高等学校事務室

☎24 1 2 1 1 1

## 講座



### 消費生活講座

#### 景品表示法のあれこれ

商品の購入やサービスの提供を受ける際に決め手となると言っても過言ではない商品などの表示ですが、消費者を欺いた事例が見受けられます。「有名ブランド牛の肉であるように表示販売していたが、違った」「5割引の商品は一部なのに、『全店5割引』と表示していた」などは、景品表示法で禁止されている表示です。商品などの表示のルール

### 農家民宿開業講座

農家民宿の開業に係る各種規制緩和の内容、旅館業法・食品衛生法に係る手続きや開業後の魅力アップの手法について研修します。

▽日時 3月4日(水)午後1時30分～4時

▽場所 豊岡総合庁舎 福利センター会議室(幸町)

▽内容  
○農家民宿開業者の経験談  
○旅館業法に係る手続きについて

○食品衛生法に係る手続きについて  
○魅力的な農家民宿にするために



を知っていただくために、講座(講演)を開設します。

▽日時 2月26日(木)午後2時～

▽場所 市民会館 4階 中会議室

▽講師 公正取引委員会職員

▽定員 20人(先着順)

▽申込期間 2月2日(月)～25日(水)  
▽申込み・問合せ 生活環境課 生活環境係 ☎23 1 5 3 0 4

## 募集



### 平成21年度

#### 交通災害共済加入者募集

交通災害共済は、交通事故に遭ったときに役立つ互助制度です。平成21年度の受付を始めますので加入ください。

▽加入資格 市内在住または在勤、在学の方

▽共済掛金 1人年額500円(加入は1人1口限定)

▽共済期間 4月1日～平成22年3月31日

▽共済金支払額 傷害の程度により、3万円から80万円

### 平成21年度出石少年少女合唱団員募集

出石少年少女合唱団では、平成21年度の団員を募集します。歌を歌うことが好きな方は、申し込みください。

▽練習日時 毎週土曜日午前10時～正午

▽練習場所 出石文化会館ひぼこホール

▽会費 月額1,500円

▽申込期限 3月7日(土)  
※入団式を3月中旬に行います(別途案内します)。

▽申込み・問合せ 出石文化会館ひぼこホール

☎52 1 6 2 2 2

まで支払われます。

▽加入方法  
○市民：各区で取りまとめを行いますので、世帯単位で加入ください。

○市内在勤者など：会社・事業所、学校などの単位で加入ください。

▽加入受付 1月26日(月)から、随時受け付けます。

▽申込み・問合せ 防災安全課 ☎23 1 1 1 1 1 または各総合支所市民生活課

平成21年度  
県立但馬技術高等学校  
学生募集

▽募集学科 機械制御工学科、  
建築工学科、情報工学科、  
自動車工学科

▽試験日 2月28日(土)

▽募集期間 2月9日(月)～  
20日(金)

▽その他 詳細は、問い合わせ  
ください。

▽申込み・問合せ 県立但馬  
技術高等学校(九日市上町)  
☎2412233

平成21年度

小・中・特別支援学校  
非常勤講師募集

県内の市町組合立小・中・  
特別支援学校(神戸市を除く)  
の非常勤講師を募集します。

▽勤務内容 教員の初任者研  
修に係る授業の補充

▽資格 希望する校種の教育  
職員免許法に定める小・中・

高等学校教諭普通免許状の  
所持者または4月1日まで  
に取得見込みの方

▽報酬 1時間当たり  
2,790円(予定)



※交通費は、支給限度額の範

木屋町小路 テナント募集

城崎温泉街の活性化と市の  
地場産業の育成・振興を図る  
ため、にぎわいを創出できる  
テナントを募集します。

▽募集対象 新しい城崎ブラ  
ンドとなり得る「こだわり  
の品」、「地域特産品」など  
を取り扱う事業者

▽募集数 1店舗

▽所在地 木屋町小路  
(城崎町湯島)

▽入居日 6月1日

▽面積・仕様 約31平方メー  
トル・ロフト倉庫付き(約11  
平方メートル)

▽使用料 月額86,000  
円(別途共益費必要)

▽敷金 使用料の10カ月分

囲内で支給

▽受付期間 2月2日(月)～  
3月19日(木)

※土・日曜日、祝日は除く

▽その他 申込方法などの詳  
細は、問い合わせください。

▽申込み・問合せ 県教育委  
員会但馬教育事務所教育推  
進課 ☎2613774または  
こども教育課指導係

☎2311452

▽申込方法 城崎町商工会事  
務局にある応募書類(配布  
期限は3月31日(火))に必  
要事項を記入の上、郵送(書  
留)で申し込みください。

※土・日曜日、祝日を除く午  
前9時～午後5時

▽申込期間 3月10日(火)～  
4月10日(金)

▽申込み・問合せ 城崎町商  
工会事務局(〒669-6  
101 城崎町湯島106  
2 県立城崎大会議館内)

☎3214411

このとり荘、コスモス荘、  
加陽(いち)の里 職員募集

◆募集職種・人員

○正職員看護師・1人

▽試験日 2月15日(日)

▽申込期限 2月10日(火)

▽その他 試験内容・申込方  
法などの詳細は、問い合わ  
せください。

◆募集職種・人員

○嘱託看護職員(正看護師ま  
たは准看護師)・2人

○嘱託介護員(常勤)・8人

○臨時介護員(夜間専門員)・  
2人

▽選考方法 面接・作文

兵庫県高齢者放送大学  
平成21年度 学生募集

学習の基本は、ラジオ放送  
を聴いて感想文を提出するこ  
とです。テキストを毎月1回  
発行し、スクーリングなどを  
通じて交流を図ります。

▽対象 県内在住の60歳以上  
の方

▽放送 ラジオ関西 毎週土  
曜日午前6時30分～7時

▽学習期間 1年

▽定員 本科生500人(先  
着順) ※聴講生制度あり

▽授業料 年額6,000円  
(テキスト代含む)

▽募集期間 2月10日(火)～  
4月10日(金)

▽その他 申込方法などの詳  
細は、問い合わせください。

▽申込み・問合せ 兵庫県高  
齢者放送大学  
☎079142413342

▽試験日・申込期限 随時

▽申込方法 履歴書を提出す  
ださい。

▽申込み・問合せ 特別養護  
老人ホームこのとり荘事  
務係 山崎さん

☎2414014

**但馬夢テール委員  
(第5期)募集**

21世紀の但馬づくりの指針となる「但馬地域ビジョン」を住民の参画と協働により実現していくため、さまざまな取組みを企画、実践する委員を募集します。

▽対象 18歳以上の方(平成21年4月1日現在)で、地域づくりについて実践活動を行っている方または意欲のある方

▽任期 2年(4月～平成23年3月)

▽定員 100人程度

▽申込期限 2月28日(土)

▽その他 申込方法などの詳細は、問い合わせください。  
▽申込み・問合せ 但馬県民局企画調整部地域ビジョン課 ☎2613615

**平成21年度  
河川愛護モニター募集**

▽応募資格 但東地域在住で、河川または河川愛護に関心のある20歳以上の心身共に健康な方で、河川からおおむね5キロメートル以内に

**平成21年度  
但馬高齢者生きがい創造  
学院学院生募集**

生涯青春、生涯現役をモットーに終点のない創造活動を

在住の方

▽活動内容 日常生活の範囲内で知り得た、ごみの不法投棄や流水の異常などを河川管理者に伝えることが主な業務です。

▽活動範囲 支川を含む円山川流域

▽任期 4月1日から1年間

▽謝礼 月額1,000円

▽定員 若干名

▽申込方法 氏名、住所、年齢、性別、電話番号、職業、応募理由、近隣の河川名、および自宅と河川との距離を記入の上、ハガキまたはファックスで申し込みください。

▽申込期限 2月18日(水)

▽申込み・問合せ 円山川を美しくする協議会事務局

(〒668-0025 幸町

10-3 近畿地方整備局豊

岡河川国道事務所河川管理

課内) ☎2612545

FAX 2413796

通して、相互の友愛と連帯の輪を育んでいます。  
▽対象 県内在住のおおむね60歳以上の方

▽募集講座

○陶芸：毎週水・木曜日

○木彫：毎週木曜日

○謡曲、盆栽、麦わら細工、書道、表具、俳句、短歌、

絵画、民謡、編み物、囲碁、写真、篆刻、ダンス、パソコン：毎月2回

▽授業料

・月2回開講：2,000円

・月4回開講：4,000円

※教材費などは別途必要

▽申込期限 2月26日(木)

▽その他 申込方法などの詳細は、問い合わせください。

▽申込み・問合せ 但馬高齢者生きがい創造学院事務局

(九日市上町) ☎2319615

**第3回但馬検定  
受験者募集**

▽日時 3月15日(日)午後1時30分

▽場所 じばさん但馬(大磯町)など

▽試験区分 1・2・3級

▽申込方法 但馬ふるさとづ

**相談**



司法書士による

登記・相続・多重債務・消費者問題・成年後見等  
無料法律相談会

▽日時 2月21日(土)午後1時～4時 ※予約制

▽場所 市民会館 4階 中会議室

▽申込み・問合せ 兵庫県司法書士会但馬支部  
☎079167613368

くり協会または政策調整課にある申込書に必要事項を記入の上、受験料1,000円を郵便振込みください。  
▽申込期限 2月27日(金)  
▽合格発表 3月下旬  
◆但馬検定テキストブック

「ザ・たじま」最新版発刊

但馬検定に欠かせない

但馬を知る貴重なテ

キスト(価格1,000

円)です。本協会または但馬

地域の各市町で購入できます。

▽申込み・問合せ (財)但馬

ふるさとづくり協会(山王

町) ☎2412247



# 制度



## 豊岡市勤労者住宅融資制度 の融資限度額引き上げ

豊岡市勤労者住宅融資は、経済情勢の悪化に対応して、勤労者の雇用と定住の促進を図るため、2月1日以降の融資分から融資限度額を引き上げます。



▽対象 次の条件をすべて満たす方

- ・市内在住または転入しようとする方で、同一事業所に1年以上引き続き勤務している方
- ・市内に自己の住宅を建築、購入、または増改築する方
- ・融資金の返済能力を有する方

・20歳以上で、完済時の年齢が70歳以下の方

### ▽融資利率

- ・変動金利型年1・875%
- ・固定金利型年2・96%

▽融資限度額 2、000万円（2月1日以降融資）

※現行は800万円

▽申込み・問合せ 近畿労働金庫但馬支店(千代田町)

☎23-4131

▽問合せ 商工課商工振興係

☎23-4480

## その他



### 定額給付金を装った「振り込め詐欺」に注意!

国が経済対策として国民への交付を検討している「定額給付金」を装った「振り込め詐欺」や「個人情報詐取」などの犯罪発生が予想されます。市、県、総務省などが、「定額給付金」の給付のためにATM（現金自動預払機）などの操作をお願いしたり、手数料などの振込みを求めるところはありません。給付方法は、決まり次第、市などから広報しますので確認ください。

「定額給付金」の給付などを装う不審な電話がかかってきたり、郵便が届いたら、迷わず、市役所くらしの相談室 ☎23-5304 に連絡ください。

## 競争入札参加資格審査申請 平成21年度追加受付

平成21年度に市が発注する建設工事、測量・建設等コンサルタント業務、物品製造などの入札に参加を希望する業者、または市と物品納入および役務の提供などの取引を希望する業者は、入札参加資格審査申請書(指名願)の提出が必要です。所定の申請書を提出ください(有効期限は平成22年3月31日)。

入札参加資格は、平成20・21年度の2カ年間有効なため、平成20年度に既に登録している業者は申請は不要です。ただし、建設工事での登録を希

望する方は、既に登録している業者であっても、3月31日までに新基準による総合評定値通知書の提出が必要です。提出がない場合は、平成21年度の入札参加資格者に登録されませんのでご注意ください。

### ▽申込み方法

総務課管財係または各総合支所総務課にある申請書類に必要事項を記入の上、持参または郵送ください。

※提出要領・申請書様式は、市ホームページからダウンロードできます。

▽申込期間 2月10日(火)～3月10日(火)必着

▽申込み・問合せ 総務課管財係 ☎23-1111

### 石綿(アスベスト)による

### 健康被害救済に関する法律の

### 一部改正のお知らせ

救済給付に関する改正の内容は次のとおりです。

○医療費、療養手当の支給開始日が、認定申請日から療

養開始日(ただし、認定申請日から3年以前ときは3年前まで)に改正されま



した。既に認定を受けている方も対象となります。

○平成18年3月27日以降に中皮腫や肺がんにかかり、認定の申請をしないで死亡した方の遺族にも特別遺族弔慰金・特別埋葬料(約300万円)が支給されることになりました。

○中皮腫や肺がんにかかり、平成18年3月26日以前に死亡した方の遺族に支給される特別遺族弔慰金・特別埋葬料(約300万円)の請求期限が、平成24年3月27日までに延長されました。

▽問合せ 豊岡健康福祉事務所健康増進課

☎2613660または独立行政法人環境再生保全機構石綿健康被害救済部企画調整課

☎0120-389-931

### 「フクノハナ米粉レシピコンテスト」審査結果

酒米フクノハナの消費拡大と地産地消の取組みの一環として、フクノハナ米粉を使ったレシピコンテストが、12月21日、出石農村環境改善セン

ターで開催されました。

当日は、菓子、料理30作品が出品され、審査と表彰式が行われました。

▽入賞作品・入賞者(敬称略)

○フクノハナ生産部会長賞



○兵庫県但馬県民局長賞

「米粉のロールケーキ」・大樽恵子(出石町田多地)



○豊岡市長賞

「じぶつちよこめつちよぼわぼわけーき」・能勢初美(但東町赤花)



○JAたじま組合長賞「揚げ米粉豆腐鍋」・坂田正時(城崎町桃島)

所長賞「シフォンケーキ」・佐古るりか(但東町奥藤)

▽問合せ 出石総合支所地域整備課 ☎21-9028

### オリジナルフレーム切手

「コウノトリ翔る郷 但馬めぐり」販売開始および「城崎温泉外湯めぐり」と「但馬の小京都 出石〜五万八千石の城下町〜」の販売期間延長

郵便局(株)近畿支社では、オリジナルフレーム切手「コウノトリ翔る郷 但馬めぐり」を販売しています。



また、オリジナルフレーム切手「城崎温泉外湯めぐり」と「但馬の小京都 出石〜五万八千石の城下町〜」の販売期間を延長します。



### 共通事項

▽シート構成 1シート80円  
切手×10枚(10種類)

▽価格 1シート 1,200円(シート単位で販売)

▽販売シート数 5,000シート

▽販売期限 3月31日(火)

▽販売場所 但馬地域の郵便局(64局)

※通信販売はしません。

▽問合せ 郵便局(株)近畿支社営業本部(郵便・物販担当)  
☎061694418123

### 公立豊岡病院地域連携 小児休日救急診療日程

地元医師会と豊岡病院の地域連携に基づく小児救急診療の2月の日程および担当医師をお知らせします。

月	日	担当医師(住所)
2月	8日	國屋正史 (養父市八鹿町)
	15日	中沢 洋 (出石町本町)
	22日	赤松 亮 (九日市下町)

※診療時間は、午前9時から午後5時までです。

▽問合せ 公立豊岡病院救急受付 ☎2216111

## インターネット公売

税などの滞納処分によって差し押さえた財産を次のとおり公売により売却します。

▽公売方法 インターネットを利用した競り売り

▽参加申込期間 2月13日(金)午後1時～26日(木)午後5時

▽競り売り期間 3月3日(火)午後1時～5日(木)午後2時

▽代金納付期限 3月12日(木)午後3時

▽公売物件 絵画・掛軸など40点(予定)



▽参加資格 一部の例外を除き、20歳以上の方であればどなたでも参加できますが、公売保証金の納付が必要です。

▽参加申込方法 インターネットからの参加となります。(2月13日公開予定)

ホームページアドレス  
[http://koubaiauctions.yahoo.co.jp/hyg\\_toyooka.city](http://koubaiauctions.yahoo.co.jp/hyg_toyooka.city)

▽その他 次のサイトでも公売に関する情報を提供しています。

・市ホームページ

<http://www.city.toyooka.lg.jp/koubai/top.htm>

・ヤフー株式会社の公売システム  
<http://koubaiauctions.yahoo.co.jp/>

### ◆下見会

公売物件を実際に見ることができると下見会を開催します。落札した物件は返品することができませんので、事前によく見て参加ください。参加申込は不要です。

▽日時 2月21日(土)午前10時～午後3時

▽場所 市役所本庁舎1階 ※クルーザーなど一部の公売物件は下見会に展示しません。下見を希望の方は、公売担当まで問い合わせください。(日程など調整します)。

▽問合せ 税務課収税係(公売担当) ☎23-11118

### 優良運転者(金正賞)の申請受付開始

#### 申請受付開始

(財)兵庫県交通安全協会では、優良運転者(金正賞)の申請受付を開始します。受賞基準に該当し、表彰を希望の方は、住所地域の交通安全協会

窓口で申請してください。

▽対象 次のすべての要件を満たす方

○交通安全協会会員  
○禁固以上の刑を受けたことのない方

○過去5年間、無事故・無違反である方(平成16年2月1日以降、無事故無違反)

○金賞受賞後、引き続き車の運転に従事している方  
○金賞を受けた方で、次の基準の年数を経過した方

・営業車(バスやタクシーなど)の運転者:3年(平成18年以前に受賞)  
・家用車の運転者:5年(平成16年以前に受賞)

・原動機付自転車の運転者:10年(平成11年以前に受賞)

▽受付期間 2月2日(月)～27日(金)午前9時～午後5時(土・日曜日、祝日は除く)

▽その他 申請には、運転免許証、交通安全協会会員証を持参ください。

▽問合せ 各交通安全協会  
(豊岡北) ☎32-0110、  
豊岡 ☎22-1911、  
日高 ☎42-0140、  
出石 ☎52-5523



## 手当の振込みなどのお知らせ

### お知らせ

◆特別障害者手当、障害児福祉手当、福祉手当(経過措置によるもの)

▽内容 11・12・1月分手当  
▽振込日 2月10日(火)

※手当を受けている方が施設などに入所または病院に入院(3カ月を越える)した場合は連絡ください。

◆重度心身障害者(児)介護手当

▽内容 10・11・12月分手当  
▽振込日 2月25日(水)

※手当を受けている方が介護保険サービスや障害福祉サービスの利用、施設などに入所、または病院に入院(3カ月を越える)した場合は連絡ください。

▽問合せ 社会福祉課障害福祉係 ☎24-7033または各総合支所健康福祉課

### 人権擁護委員が決まりました

#### 決まりました

1月1日付けで、阿部嘉代さん(豊岡)と垣谷正詔さん(豊岡)が、法務大臣から人権

## 開業医の手作り「健康情報」

### 「健康情報」 テレホンサービス

### 2月のテーマ

曜日	内容
月	オムツを早くはずしたいと思いませんか
火	虫歯はうつりますか? —乳児期からの予防—
水	ウンチのお話
木	口臭に悩むあなたへ
金～土	救急車を呼ぶ前に

※祝日は、前日の内容です。  
☎0120-979-451

▽問合せ 兵庫県保険医協会 ☎078-393-1803

擁護委員に委嘱(再任)されました。

任期は3年で、ほかの15人の委員と共に、皆さんの人権問題(差別、いやがらせ、いじめ、体罰など)について、相談に当たります。

▽問合せ 総務課行政係 ☎23-11116



# 豊岡市非常勤嘱託職員および臨時職員募集

## 【非常勤嘱託職員】

職種	募集人数	応募資格	職務内容	勤務条件
介護認定審査事務員	1人	学校教育法に基づく高等学校卒業程度で、介護認定審査事務に対して意欲のある方	要介護認定調査資料の内容チェック、審査会の準備・進行補助・議事録作成などの審査会事務局業務	・報酬-月額153,800円(予定) ・勤務日等-週5日(36時間勤務) ・休日は土・日曜日の週2日
発達相談員	1人	臨床発達心理士もしくは臨床心理士の資格所持者、または平成21年4月1日までに取得できる方	幼児健診や育児教室における発達検査、相談および育児支援	・報酬-月額106,500円(予定) ・勤務日等-土・日曜日以外の週3日(24時間勤務)
医療事務員	1人	学校教育法に基づく高等学校卒業程度で、医療事務経験のある方	森本診療所における医療事務	・報酬-月額153,800円(予定) ・勤務日等-週5日(36時間勤務) ・休日は土・日曜日の週2日
看護師	2人	保健師助産師看護師法に定める看護師免許所持者、または平成21年4月1日までに取得できる方	訪問看護ステーションにおける訪問看護業務	・報酬-月額171,900円(予定) ・勤務日等-週5日(36時間勤務) ・休日は土・日曜日の週2日
			森本診療所における診療補助、来診者対応などの看護師業務	・報酬-月額95,500円(予定) ・勤務日等-週5日(8:30~12:30の20時間勤務) ・休日は土・日曜日の週2日
司書	1人	図書館法に定める司書資格所持者、または平成21年4月1日までに取得できる方	図書館本館での司書業務など(市内の分館に配置の場合もあります)	・報酬-月額159,700円(予定) ・勤務日等-週5日(36時間勤務) ・休日は火曜日とほかの1日の週2日
指導補助教諭	「小学校」 2人	学校教育法に基づく小学校教諭免許所持者、または平成21年4月1日までに取得できる方	小学校での学習指導と生活指導などのきめ細かな指導のための補助	・報酬-月額159,700円(予定) ・勤務日等-週5日(36時間勤務) ・休日は土・日曜日の週2日
スポーツ指導員	1人	スポーツ指導(水泳など)に意欲のある方	竹野B&Gスポーツセンターでのスポーツ(水泳など)指導と施設管理(約1カ月間の管外宿泊研修が必要)	・報酬-月額153,800円(予定) ・勤務日等-週5日(36時間勤務) ・休日は月曜日とほかの1日の週2日
管理員	1人	学校教育法に基づく高等学校卒業程度で、温水プールの管理事務に対して意欲のある方	出石総合スポーツセンターにおける温水プール棟の管理事務	・報酬-月額153,800円(予定) ・勤務日等-週5日(36時間勤務) ・休日は月曜日とほかの1日の週2日

## ※障害者対象

職種	募集人数	応募資格	職務内容	勤務条件
電話交換員兼事務員	1人	身体障害者手帳の交付を受け、自力による通勤ができ、かつ介護者なしに職務の遂行が可能なる方	日高総合支所における電話交換業務と一般事務	・報酬-月額153,800円(予定) ・勤務日等-週5日(36時間勤務) ・休日は土・日曜日の週2日

## 【臨時職員】

職種	募集人数	応募資格	職務内容	勤務条件
調理員	2人	学校給食の調理業務に意欲のある方	竹野と但東学校給食センターにおける調理・配送補助業務	・賃金-日額6,500円(予定) ・勤務日等-週5日(40時間勤務) ・休日は土・日曜日の週2日

- ▷ **応募資格** 昭和24年4月2日以降に生まれた方  
▷ **参考** 管理員と調理員以外は、執務時にパソコン操作を必要とします。  
▷ **面接試験** 日時と場所は後日連絡します。司書は、面接試験のほかに作文試験を実施します。

- ▷ **申込方法** 職員課にある申込書に必要な事項を記入の上、応募資格で定める免許証などの写しを添え、提出ください。  
▷ **受付期間** 1月28日(水)~2月10日(火)  
▷ **採用月日** 4月1日(臨時職員は4月3日)予定  
▷ **申込み・問合せ** 職員課 ☎23-1326

### 石油ストーブの火災

石油ストーブの給油中などに起こる火災があります。

○タンク内蔵式のストーブに火をつけたまま給油をして引火した。

○カートリッジタンクをストーブに入れる時、ふたが閉まっていなかったため、灯油がこぼれて引火した。

○間違えてガソリンを入れたためストーブが燃えた。

○ストーブの吸気口をふさいだため、異常燃焼を起こして火災になった。

◆ **守ってください**

○ストーブの給油は、必ず消火して行う。

○カートリッジタンクのふたは、確実に閉める。特に、ワンタッチ式のふたは、ロックを確認する。

○ガソリンは、灯油とは別の場所に保管し、容器に「ガソリン」と明記する。

○ストーブの吸気口を布団や衣類などでふさがない。

○ストーブの周りに物を置かない習慣をつける。

▽ **問合せ** 豊岡消防署予防係 ☎24-11119

# 図書館へいこう

## 2月の予定

図書館本館 2月のカレンダー						
日	月	火	水	木	金	土
1	2	3	4	5	6	7
8	9	10	11	12	13	14
15	16	17	18	19	20	21
22	23	24	25	26	27	28

□は休館日です。

\* 図書館の資料はホームページからも検索できます。  
 図書館URL <http://www3.city.toyooka.lg.jp/toyolib/index.html>  
 メールアドレス [toyolib@city.toyooka.lg.jp](mailto:toyolib@city.toyooka.lg.jp)

館	開館時間	休館日
本館	午前10時～午後6時 ※金・土曜日は午後7時まで	
城崎・竹野 日高・出石 但東	午前10時～午後6時 ※日高分館…金曜日は午後7時まで	毎週火曜日・祝日・ 図書整理日(月末)

### ◆◆ 本館 ◆◆ ☎23-6151 (京町5-28)

特別図書整理のため、17日(火)～26日(木)は休館します。

#### いっしょにおはなし会

日 時	5日(木)・12日(木)午前10時30分～
場 所	本館 おはなしの部屋(1階)
対 象	3歳ぐらいの幼児と保護者
内 容	絵本の読み聞かせ

#### おはなしのゆりかご

日 時	5日(木)午前11時～
場 所	本館 おはなしの部屋(1階)
対 象	0～2歳児と保護者
内 容	絵本の読み聞かせと絵本のアドバイス

#### 土曜としょかん

日 時	14日(土)午前10時10分～11時30分
場 所	本館 おはなしの部屋(1階)・工作交流室(2階)
対 象	5歳以上
内 容	詩・ストーリーテリング・走れ!カメくん(紙工作)
定 員	20人(先着順)
申込期限	13日(金)

#### 第11回古文書講座

日 時	15日(日) <初級>午後1時20分～2時50分 <中級>午後3時～4時30分
場 所	本館視聴覚講演室(2階)

#### おはなし会

日 時	28日(土)午後2時30分～
場 所	本館 おはなしのへや(1階)
対 象	幼児または児童
内 容	詩・ストーリーテリング・絵本の読み聞かせ

### ◆◆ 城崎分館 ◆◆ ☎21-9072 (城崎総合支所 2階)

#### おはなしひろば

日 時	6日(金)・20日(金)午前11時～
場 所	城崎分館 おはなしのへや
対 象	0～2歳児と保護者
内 容	絵本の読み聞かせ

#### おはなしのこべや

日 時	14日(土)午前10時30分～
場 所	城崎分館 おはなしのへや
対 象	幼児または児童
内 容	絵本の読み聞かせ・折り紙あそび

### ◆◆ 竹野分館 ◆◆ ☎21-9078 (竹野総合支所 3階)

特別図書整理のため、3日(火)～5日(木)は休館します。

#### 土曜おはなしのへや

日 時	28日(土)午前10時30分～
場 所	竹野分館 おはなしのへや
対 象	幼児または児童
内 容	絵本の読み聞かせ

### ◆◆ 日高分館 ◆◆ ☎21-9060 (日高農村環境改善センター 2階)

特別図書整理のため、10日(火)～13日(金)は休館します。

#### 絵本からのおくりもの

日 時	14日(土)・28日(土)午前10時30分～
場 所	日高農村環境改善センター 和室(2階)
対 象	幼児または児童
内 容	絵本の読み聞かせ

#### おはなし会

日 時	22日(日)午前10時30分～
場 所	日高農村環境改善センター 和室(2階)
対 象	幼児または児童
内 容	詩・ストーリーテリングなど

### ◆◆ 出石分館 ◆◆ ☎52-5489 (出石農村環境改善センター内)

#### えほんのとびら

日 時	4日(水)午前10時30分～
場 所	出石農村環境改善センター 和室
対 象	0～2歳児と保護者
内 容	絵本の読み聞かせと絵本のアドバイス

#### おはなし会

日 時	28日(土)午前10時30分～
場 所	出石農村環境改善センター 農事研修室
対 象	幼児または児童
内 容	絵本の読み聞かせ、わらべうたあそび ほか

### ◆◆ 但東分館 ◆◆ ☎21-9036 (但東市民センター 1階)

#### えほんのじかん

日 時	7日(土)午前9時30分～ 14日(土)午前11時～
場 所	高橋地区公民館 合橋地区公民館
対 象	幼児または児童
内 容	絵本の読み聞かせ

#### おはなしのもり

日 時	21日(土)午前10時30分～
場 所	但東分館 キッズコーナー
内 容	絵本の読み聞かせと工作



**子育て総合センター** ☎24-4604  
(JR豊岡駅前アイティ7階) 火曜日休館

**ほっとたいむ&おやこふれあいたいむ**

日 時	ほっとたいむ おやこふれあいたいむ	2日(月)・26日(木)午前11時～ 23日(月)午前10時30分～
場 所	子育て総合センター ふれあい広場	
対 象	就学前の乳幼児と保護者	
内 容	ほっとたいむでは唱歌や童謡を歌い、おやこふれあいたいむでは紙芝居やお手玉で遊びます。	
その他	午前中は身長や体重の計測をします。	

**なかよしグングン広場**

日 時	12日(木)午前9時30分～11時30分	
場 所	豊岡市民プラザ ほっとステージ	
対 象	3歳以上の幼児と保護者	
内 容	子どもの集団遊びや自由遊び、計測や子育て相談、歯科相談	

**パパと遊ぼうデー “おやこっこ運動遊び”**

日 時	14日(土)午前10時30分～11時45分	
場 所	子育て総合センター 子育て学習室	
対 象	2歳以上の幼児と保護者 20組(先着順)	
講 師	こども育成課 仲義 健	
申込期間	2日(月)～13日(金)	

**なかよし広場**

日 時	19日(木)午前9時30分～11時30分	
場 所	豊岡市民プラザ ほっとステージ	
対 象	2歳ぐらいまでの乳幼児と保護者、妊婦	
内 容	親子の自由遊びや交流、計測や子育て相談	

**お母さんの手作り広場Ⅱ**

日 時	26日(木)午後1時30分～3時30分	
場 所	子育て総合センター 子育て学習室	
対 象	子育て中の保護者 10人(先着順)	
内 容	牛乳パックでいすを作ろう!	
持ち物	牛乳パック(1リットルサイズ20本)、ボンド、布、ハサミ、布ガムテープほか	
申込期間	9日(月)～23日(月)	

**城崎子育てセンター** ☎32-4666  
(城崎健康福祉センター2階) 土・日・月曜日休館

**豆まき**

日 時	4日(水)午前10時30分～11時30分	
場 所	城崎子育てセンター	
対 象	就学前の乳幼児と保護者	

**おひなさま製作**

日 時	18日(水)午前10時30分～11時30分	
場 所	城崎子育てセンター	
対 象	就学前の乳幼児と保護者	
募集期間	2日(月)～10日(火)	

**竹野子育てセンター** ☎47-2030  
(竹野児童館内) 土(午後)・日・月曜日休館

**豆まきで鬼退治**

日 時	3日(火)午前10時～11時30分	
場 所	竹野子育てセンター	
対 象	就学前の乳幼児と保護者	
内 容	お面を作って、鬼を追い出そう!	

**わいわいコーラス♪♪**

日 時	10日(火)午前10時～11時30分	
場 所	竹野子育てセンター	
対 象	就学前の乳幼児と保護者	
内 容	みんなで楽しく歌おう	

**グループ発表会**

日 時	24日(火)午前10時～11時30分	
場 所	竹野子育てセンター	
対 象	就学前の乳幼児と保護者	
内 容	各グループの出し物。観客応援団大歓迎!	

**つどいの広場**

**2月の予定**

市内6カ所の子育てセンターでは、子育て中の保護者を応援するためのさまざまな活動をしています。  
参加費は無料でどなたでも参加できます。  
※詳細は各センターにお問い合わせください。  
※定員があるものについては、事前に申し込みください。



**日高子育てセンター** ☎42-4610  
(日高文化体育館 小ホール) 土・日・火曜日休館

**手遊び・ダンスの会**

日 時	16日(月)午前10時30分～11時	
場 所	日高文化体育館 小ホール	
対 象	就学前の乳幼児と保護者	

**ままごと人形作り**

日 時	19日(木)・26日(木)午前10時～11時30分	
場 所	日高農村環境改善センター 多目的ホール	
対 象	子育て中の保護者 10人(先着順)	
内 容	抱っこ人形作り	
参加費	1人300円(材料費)	
申込期限	12日(木)	

**子育てミニ講話**

日 時	27日(金)午前10時30分～11時	
場 所	日高文化体育館 小ホール	
対 象	就学前の乳幼児と保護者	
内 容	子どもとの関わり方の話 ～困った時の声のかけ方は?～	

**出石子育てセンター** ☎52-6188  
(出石ふれあいセンター) 土・日・水(午後) 曜日休館

**豆まき**

日 時	4日(水)午前10時～11時30分	
場 所	出石子育てセンター	
対 象	就学前の乳幼児と保護者	
内 容	折り紙で鬼を作ろう、紙芝居、豆まき	

**押し花教室**

日 時	25日(水)午前10時～11時30分	
場 所	出石子育てセンター	
対 象	就学前の乳幼児と保護者 20組(先着順)	
参加費	1組50円(材料代)	
申込期間	12日(木)～20日(金)	

**但東子育てセンター** ☎54-1110  
(但東中央体育館) 土(午後)・日・月曜日休館

**豆まき会**

日 時	4日(水)午前10時～11時30分	
場 所	但東子育てセンター	
対 象	就学前の乳幼児と保護者	
内 容	豆まき、おはなし、リズム遊びほか	

**親子運動あそび**

日 時	18日(水)午前10時～11時	
場 所	合橋地区公民館 多目的ホール	
対 象	就学前の乳幼児と保護者 20組	
申込期間	3日(火)～13日(金)	

# 施設のイベント

**豊岡市民プラザ**(JR 豊岡駅前アイティ7階)  
 ☎24-3000 FAX24-3004 (火曜日休館)  
 〒668-0031 大手町4-5  
 メールアドレス plaza@city.toyooka.lg.jp

## ■プラザ シネマ・シネマ

懐かしの名作を、迫力あるスクリーンでお楽しみください。

**2月8日(日)11日(水)**

上映14:00、19:00(1日2作品)

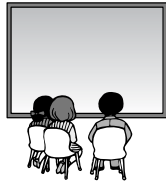
◇場所 ほっとステージ

◇内容 8日(日)14:00「エノケンの頑張り戦術」  
 (出演:榎本健一)  
 19:00「ジャンケン娘」  
 (出演:美空ひばり、江利チエミ、雪村いづみ)  
 11日(水)14:00「大学の若大将」  
 (出演:加山雄三)  
 19:00「君も出世ができる」  
 (出演:フランキー堺、高島忠夫ほか)

◇入場料 500円(全日共通、1回限り有効)  
 全プログラム通しチケット1,500円  
 高校生以下 無料

◇託児 託児(1歳半~就学未満)を希望の方は、1月28日(水)までに申し込みください。

◇チケット発売中



## 出石文化会館ひぼこホール

☎52-6222 FAX53-2131 (月・火曜日休館)

## ■沢田知可子コンサート2009

デビュー20周年を迎え、21世紀に残したい名曲「会いたい」など、大人の音楽で綴る思い出いっぱいのコンサートをお楽しみください。

**2月21日(土)**

開演16:30(開場16:00)

◇入場料 全席指定  
 A席4,200円  
 B席3,700円  
 栈敷席(ペア)  
 6,800円(当日券は各500円増)

◇チケット発売中

(各プレイガイドでも購入できます)



## 日本・モンゴル民族博物館

☎56-1000 FAX56-1022 (水曜日休館)

## ■第42回企画展「エラドンバトラ展」

中国内モンゴル自治区出身の画家エラドンバトラの大作を展示します。温もり溢れるモンゴルの情景をご覧ください。

**3月10日(火)まで開催中**

開館9:30~17:00

(入館は16:30まで)

◇入館料 大人500円、65歳以上250円、高校・大学生300円、小中学生200円(コロナカード利用者は無料)



▲作品「朝のスーテー茶」

## ■第54回サロンコンサート

皆さんに気軽に音楽に親んでいただくために、交流サロンで、毎月1回程度コンサートを開催しています。気軽にお立ち寄りください。

**2月15日(日)開演13:00**

◇場所 交流サロン

◇出演 自由電子

◇内容 アコースティックLIVE  
 ~いつまでも青春~

◇曲目 22才の別れ、空も飛べるはず ほか

◇入場料 無料

※サロンコンサートの出演者を募集しています。音楽活動の発表の場として利用ください。



## ■演劇ファクトリーVOL.5 本公演

終わりになき蒼茫—地球は青かった 幕末青春篇—

演劇ファクトリーは、基礎訓練と舞台実習を経て、オリジナル作品の上演に取り組む豊岡市民プラザの市民参加創造事業です。

**3月21日(土)開演19:00(開場18:30)**

**22日(日)開演15:00(開場14:30)**

◇場所 ほっとステージ

**3月29日(日)開演14:00(開場13:30)**

◇場所 但東市民センター ホール

◇入場料 全席自由

一般(シングル)1,000円(ペア)1,500円  
 高校生以下・65歳以上700円(当日券は各200円増、ペアチケットは前売りのみ)

◇託児 託児(1歳半~就学未満)を希望の方は、3月11日(水)までに申し込みください。

◇チケット発売中

※チケットは、豊岡市民プラザのほかにも市民会館、図書館本館、城崎・竹野・日高地区公民館、ひぼこホール、但東市民センターでも購入できます。



## ■「見てえなダンス2009」出場者募集!

豊岡市民プラザでは、ダンスイベント「見てえなダンス2009」の出場者を募集します。スポットライトの中であなたも踊ってみませんか。

◇開催日 5月17日(日)

◇場所 ほっとステージ

◇対象 ジャズ、ストリート、フラ、コンテンポラリーなどのダンスパフォーマンスをステージで披露したい方または団体

※1代表者(教室)1団体

※よさこい、日舞などの和物は除きます。

◇持ち時間 1団体15分以内

※参加団体数により、時間の変更があります。

◇申込方法 所定の申込用紙に必要事項を記入の上、持参、郵送、ファックス、またはメールで申し込みください。

◇申込期限 2月28日(土)

◇その他 出演順、時間などは、募集締切後の出演団体の代表者会議で決定します。  
 ・応募内容や応募状況によっては、実行委員会で選考する場合があります。



# 2月の主な行事

February



平成21年

- |  |  |
|--|--|
| <p><b>1 (日)</b> 小学生バレーボール教室(9:00～総合体育館)<br/>第36回日高地域スキー教室<br/>(9:40～神鍋高原スキー場万場ゲレンデ)<br/>但馬天満宮学業成就合格祈願祭<br/>(10:00～但東町奥矢根)<br/>春節祭(11:30～福住地区交流センター)</p> <p><b>2 (月)</b> ほっとたいむ(11:00～子育て総合センター)</p> <p><b>3 (火)</b> 節分・豆まき(10:00～竹野子育てセンター)</p> <p><b>4 (水)</b> 年金・納付相談会<br/>(10:00～日高農村環境改善センター)</p> <p><b>5 (木)</b> 町内、子育て支援団体との交流会<br/>(9:40～竹野地区公民館)</p> <p><b>6 (金)</b></p> <p><b>7 (土)</b></p> <p><b>8 (日)</b> 元気ひだか 神鍋冬まつり<br/>(10:00～アップかんなべ中央ゲレンデ前)<br/>出石地域ところをつなぐ市民集会<br/>(13:30～出石文化会館ひぼこホール)<br/>プラザ シネマ・シネマ<br/>(14:00～、19:00～豊岡市民プラザ)</p> <p><b>9 (月)</b> 絵本の読み聞かせ<br/>(10:30～日高文化体育館小ホール)</p> <p><b>10 (火)</b> わいわいコーラス(10:00～竹野子育てセンター)</p> <p><b>11 (水) 建国記念の日</b><br/>プラザ シネマ・シネマ<br/>(14:00～、19:00～豊岡市民プラザ)</p> <p><b>12 (木)</b> なかよしグングン広場(9:30～豊岡市民プラザ)<br/>スナップinきのさき<br/>(11:00～さとの湯イベント広場)</p> <p><b>13 (金)</b></p> <p><b>14 (土)</b> 但馬地域夢会議—ところ豊かな地域をめざすたじまの仲間たち—<br/>(12:30～日高農村環境改善センター)</p> <p><b>15 (日)</b> 第54回サロンコンサート<br/>(13:00～豊岡市民プラザ)</p> <p><b>16 (月)</b> 税の申告相談(豊岡税務署ほか、～3月16日)<br/>手遊び・ダンスの会<br/>(10:30～日高文化体育館小ホール)</p> | <p><b>17 (火)</b> 手作りおもちゃ(10:00～出石子育てセンター)</p> <p><b>18 (水)</b> 第29回兵庫神鍋高原マラソン全国大会写真コンテスト入賞作品巡回写真展<br/>(8:30～日高農村環境改善センター、～3月1日)<br/>親子運動あそび<br/>(10:00～但東子育てセンター)</p> <p><b>19 (木)</b> なかよし広場(9:30～豊岡市民プラザ)</p> <p><b>20 (金)</b></p> <p><b>21 (土)</b> インターネット公売下見会<br/>(10:00～市役所本庁舎)<br/>司法書士による登記・相続・多重債務・消費者問題・成年後見等無料法律相談会<br/>(13:00～市民会館)<br/>沢田知可子コンサート2009<br/>(16:30～出石文化会館ひぼこホール)</p> <p><b>22 (日)</b> 名色スキー場感謝デー(8:00～名色ゲレンデ)<br/>第18回とよおか津居山港かにまつり<br/>(8:30～津居山港小島岸壁)<br/>健康づくり講演会(14:00～保健センター)</p> <p><b>23 (月)</b> アップかんなべゲレンデスキー場まつり<br/>(8:30～アップかんなべ中央ゲレンデ)<br/>おやこふれあいたいむ<br/>(10:30～子育て総合センター)</p> <p><b>24 (火)</b> グループ発表会<br/>(10:00～竹野子育てセンター)</p> <p><b>25 (水)</b></p> <p><b>26 (木)</b> 絵本の読み聞かせ<br/>(10:30～城崎子育てセンター)<br/>ほっとたいむ(11:00～子育て総合センター)</p> <p><b>27 (金)</b> 子育てミニ講話<br/>(10:30～日高文化体育館小ホール)</p> <p><b>28 (土)</b> ひな人形展(9:30～出石史料館、～4月7日)<br/>第6回東井義雄賞いのちのことは入賞作品発表会・記念講演会<br/>(13:30～但東市民センターホール)</p> |
|--|--|

平成21年1月1日現在(前月比)

## 豊岡市の人口

(住民基本台帳+外国人登録総数)

合計 90,197人 (-21人)

男性 43,180人 (+12人)

女性 47,017人 (-33人)

世帯数 31,953世帯 (-2世帯)

▼家族が揃い楽しい正月を過ごしました。心身共にリフレッシュして新年のスタートを切ったはずが、久々の高熱、インフルエンザに。気は焦れど何もできず、何事も健康あつてのものと痛感。寒い季節、皆さん体調に十分気を付けて♡

▼新年を迎え、新たな決意をしました。本来なら「有言実行」と言きたいところですが、これがなかなか自信がなくて...1年が無理なから2年かけても良いぐらいの気持ちで、牛歩のごとく一歩一歩こつこつと頑張りたいと思います！

▼成人式に取材に行くと、色鮮やかな振り袖やスリッポの新成人が輝いていました。若い熱気と笑顔に元気をもらったように思います。まるで王子様か、お姫様が集まった、夢のような一日でした。今後の新成人の活躍が楽しみです。

▼やっつけてしまいました。やはり毎年、この時期になると体重が増えます。早速、減量にとりかかろうかなければ。思いつくことはいえ汗をかかなくとも、でもなかなか汗をかかない。汗はかかるといえば仕事の原稿



## お出かけください 文化施設巡り 13

このコーナーでは、豊岡市立の文化施設を巡り、紹介します。

出石藩の往時を偲ぶ武家屋敷

# 出石家老屋敷



- 所在地 豊岡市出石町内町98-1  
☎52-3416
- 開館時間 9:30~17:00(入館は16:30まで)
- 休館日 年末年始(12月28日~1月4日)、展示替期間中
- 入館料 大人100円、高校・大学生80円、小中学生 無料

出石家老屋敷は、出石城三の丸跡の一角にあります。三の丸には、藩主の居宅と政務の場所を兼ねた対面所と呼ばれる建物や上級武士の屋敷が構えられ、周囲を内堀で囲まれていました。

出石藩には、三家老の荒木家、仙石主計家、仙石式部家があり、ここはこのうち仙石式部家の屋敷があった場所です。江戸時代の三大お家騒動の一つ仙石騒動の時に、式部家の仙石左京はその中心人物として天保6年(1835年)に処刑されました。この建物は、その後のものと考えられています。外観は、一見平屋建てに見えますが、隠し2階があり、不意の襲撃に備えています。

平成2年に江戸時代の家老職の住宅建物の公開と武具や大名行列の道具を展示する資料館として開館しました。



▲教育委員会出石分室の大植 賢がご案内します。



### ▲白塀と櫓台石垣

長屋門とそれに続く白塀。石垣は、出石城三の丸西門跡の櫓台です。



### ▲子供大名行列諸道具

毎年、11月3日には、「出石お城まつり」が開催されます。子供大名行列に使われる諸道具、槍振り用の槍、お籠などを展示しています。



### ▲子供大名行列衣裳

子供大名行列で、城主、家老、重臣の子どもたちが着る衣裳も展示しています。



### ▲隠し2階階段

2階に上がった後に、階段を引き上げて、天井板でふさぐことにより、下から見ても2階があることに気付かないような仕組みとなっています。



### ▲隠し2階

2階座敷からは、丸窓を通して、階段を上がって来る人を監視できる仕組みとなっています。天井は低く、刀を振り上げることはできません。



### ▲隠し2階外観

屋敷の裏手には、正面からは見えなかった隠し2階が確認できます。隠し2階は、緊急時に屋根に脱出できる仕組みとなっていました。