



広報

# とよおか

2012  
(平成24年)

9月25日発行  
第179号



## 井上香織選手 銅メダル獲得 おめでとう！！ 出石中学校で『銅メダルを祝う会』を開催

9月1日、井上香織選手の母校の出石中学校で、「井上香織選手の銅メダルを祝う会」(井上香織後援会等主催)が開催されました。

当日は、銅メダル獲得をお祝いし、井上選手からは、応援に対するお礼、世界の選手を相手にプレーしたオリンピックの感動や名場面についての報告などがありました。会場内は、「銅メダルおめでとう」の祝福の声で沸き返っていました。

## 今月号の主な内容

- 井上香織選手 銅メダル おめでとう 2
- 山陰海岸ジオパーク世界認定2周年 4
- 市政ニュース 20
- まちの話題 22
- くらしの情報 28
- 豊岡偉人伝 40

# 銅メダルおめでとう！感動をありがとう！ 豊岡初のオリンピックピックメダリスト

## 井上香織選手報告会を開催しました!!



▲銅メダルを獲得し笑顔の全日本女子バレーボールチーム(井上さん・前列左から3番目)

本市出身で、初のオリンピック選手としてロンドンオリンピックに出場した井上香織選手(出石町鍛冶屋出身)が、ほぼ全ての試合に出場して大活躍。女子バレーボール競技で28年ぶりの銅メダル獲得に貢献しました。

9月2日、「井上香織選手報告会」(ロンドンオリンピック出場井上香織選手を応援する会主催)を市民会館文化ホールで開催し、井上選手からオリンピックでの思い出や感動、ユニークなエピソードなどを語っていただきました。

また、市では、学術、文化、スポーツの振興により市政の発展に貢献した方に贈る「コウノトリ賞」を贈呈しました。この賞は、井上選手が初めての受賞者となります。

《問合せ》スポーツ振興課 ☎21-9023



### 井上選手を一目見よう！…

ステイックバルーンによる「井上、チャ、チャ、チャ」のコールに導かれ、銅メダルを掛けた井上選手が入場すると、会場に詰めかけた約700人の市民らから大きな歓声が上がりました。

市内中学校バレーボール部員と中学時代の恩師から花束が贈られた後、中具市長から「コウノトリ賞」の盾と、副賞として「コウノトリ育むお米」1俵が贈られました。

### 井上選手の「ロンドンへの道」

- 福住小学校4年生からバレーボールを始める
- 出石中学校から県立氷上高等学校へ進み、3年生時に主将を務め、春高バレー、インターハイに出場。全日本高校選抜に選出
- 2001年、デンソー・エアービーズに入部
- '07年、Vプレミアリーグブロンズ賞、ベスト6賞を受賞
- '08年、Vプレミアリーグでチーム初の準優勝に貢献、ベスト6賞を受賞
- 同年5月、第57回黒鷲旗大会で初優勝に貢献、黒鷲賞(最高殊勲選手)受賞
- 同年9月、結婚
- '09年から主将
- 同年4月、全日本女子代表メンバーに登録
- 同年バレーボールワールドグランプリに出場
- '10年、世界選手権に出場し、銅メダル獲得
- 同年12月、全日本選手権初優勝
- '11年、Vプレミアリーグで右肩を亜脱臼し手術。同年9月、再び右肩を脱臼し手術
- '12年6月、ロンドンオリンピックの代表メンバーに選出

## 市民が一丸となって応援!!



国旗に  
寄せ書き



豊岡市民プラザで  
激励会を開催



「メダルを持って  
帰ってね!」

出石総合支所前  
で大応援会



出石中学校で。  
皆さんの応援に感謝



「わしの応援も  
届いたかのう」



総合体育館で応援。銅メダル獲得に  
みんなでバンザ〜イ!!



市民会館での報告会。スティックバルーン  
で「井上、チャ、チャ、チャ」

## 井上選手と市民との一問一答

Q 三位

決定戦  
に臨ん  
だとき  
の気持  
ちは。

A 勝ち  
たい気

持ちは強かったが、最後の  
試合なので、結果を考えず  
思いっ切りやろうと思った。  
Q メダルを取れたときの気  
持ちは。

A うれしいのとほっとした  
のとど頭が真っ白になった。  
でも、表彰式でメダルを掛  
けられて実感が沸いた。

Q 一番背が低い日本がメダ  
ルを取れた最大の要因は。

A 今回の全日本は、チーム  
ワークが世界一。団結力の  
勝利。

Q 監督や竹下選手はどんな  
存在?

A 監督は、私たちも読めな  
い采配をする。データに基  
づいて選手を使うのがうま  
い。セッターの竹下さんは、  
みんなを気遣うお姉さんの  
存在。

Q バレーを始めたきっかけは。

A 一番仲の良かった友達が  
やっていて誘われた。

Q バレーをする上で大事な  
ことは。

A 団体スポーツなので、チ  
ームのことを一番に考える  
ことが大事。

Q けがのときの不安の克服  
方法は。

A 自分のけがを直すことに  
集中する。

Q キャプテンとしてチーム  
を引っ張る秘訣は。

A プレーで見せるよう頑張る。  
Q サーブなど、緊張する場  
面での克服方法は。

A 弱気を入れにくいとミス  
するので、強い気持ちを持  
つことが大事。

Q バレーをやめようと思っ  
たことは。

A 何回もある。でもみんな  
に応援してもらっているの  
で頑張ろうと思った。

Q 一番うれしいときはどん  
なとき?

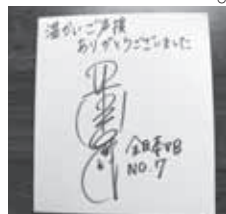
A みんながつかないでくれた  
ボールで1点取れたときが  
一番うれしい。

## 井上選手からのメッセージ

◆ご声援いただいた皆さんへ

いつもたくさんの応援、あ  
りがとうございます。地元の皆  
さんの応援は本当に力になり  
ます。今までの大会と違い、1  
点を取ることの難しさを感じ  
ました。これがオリンピック  
なんです。

引き続き頑  
張りますの  
で、応援よ  
ろしくお願  
いします。



◆世界を目指す子どもたちへ

夢は絶対にかないます。皆  
さんも頑張ってください。

井上香織選手  
応援募金にご協力  
ありがとうございました

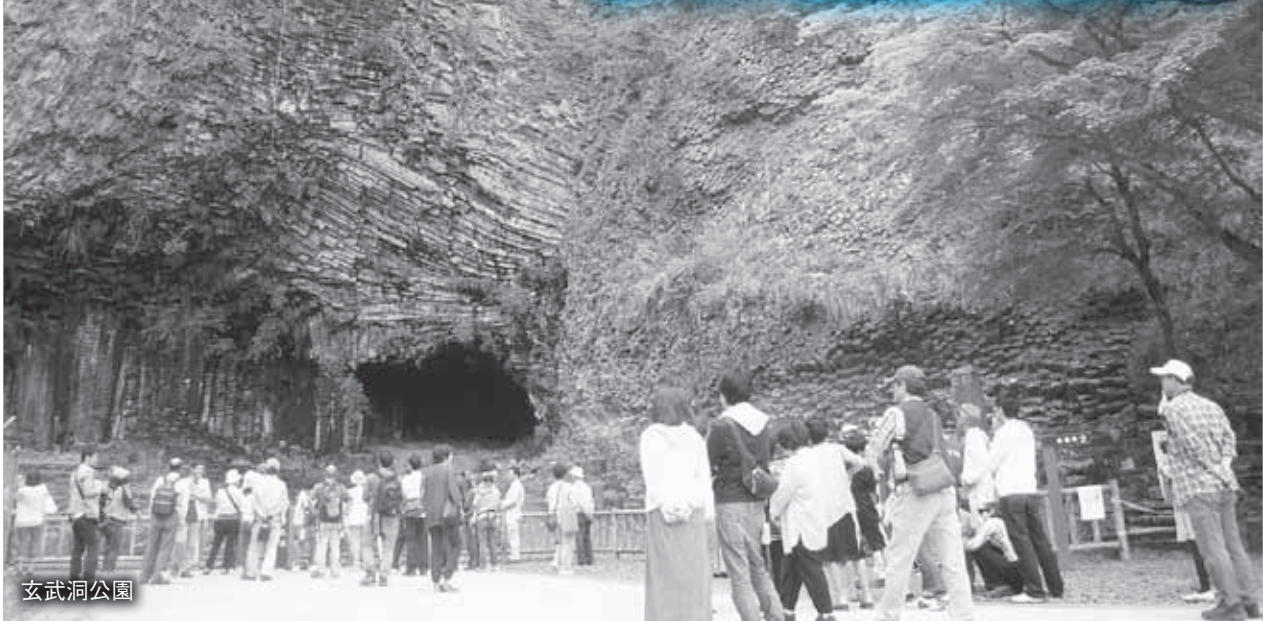
・募金総額 237万8907円  
・9月10日現在の支出額  
234万4千円

【内訳】パブリックビューイ  
ング会場設営費(2回分)  
150万円、スティックバ  
ルーン32万7千円、懸垂幕  
看板等31万7千円、その他  
20万円  
※決算が確定次第、改めて報  
告します。



山陰海岸ジオパーク

# 山陰海岸ジオパーク 世界ジオパークネットワーク (GGN)加盟2周年!!



玄武洞公園

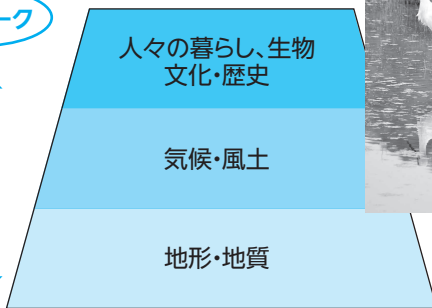
山陰海岸ジオパークが世界ジオパークの仲間入りをして、10月で2周年を迎えます。

世界に認められたのは、玄武洞などの価値ある貴重な地域資源を保全しながら、教育や観光などに「活用」している「人々の活動」が、今後も続くと評価されたからです。

現在、市内各地域で、ジオパークを教育や観光などに活用した活動が行われています。ジオパークを通じて「地域の宝」を再発見し、地域活性化に有効に活用していくため、さらに活動を盛り上げていきましょう。

《問合せ》観光課 ☎21-9016

ジオパーク



## ジオパークとは？

ジオパークは「地球活動遺産」ということができます。地球の活動で生じた地形・地質を基盤として、気候・風土、生物、文化・歴史、人々の暮らしがあります。

今年7月に実現したラムサール条約湿地登録も、豊岡独特の地形や風土・文化の上に成り立った生物多様性やコウノトリ野生復帰が評価されたものです。

偉大な風景も、湧き出る温泉も、冬の味覚のカニも、地球活動がもたらした恵みです。大地の恵みを「見て」「食べて」、地球活動と人々の暮らしの関係を「学び」楽しむ場所がジオパークです。

## 第4回アジア太平洋ジオパークネットワークシンポジウム開催

アジア太平洋地域の世界ジオパークで構成する「アジア太平洋ジオパークネットワーク（APGN）」の第4回シンポジウムが、平成27年に山陰



APGN委員会でプレゼンする中貝市長

世界ジオパークネットワーク(GGN)



27カ国87地域(平成23年10月現在)加盟

ヨーロッパジオパークネットワーク(EGN)

イギリス、イタリア、ギリシャなど

APGN

中国、日本、韓国など

ブラジルなど

海岸で開催することが決定しました。  
昨年10月の正式な開催誘致の表明後、今年5月に長崎県高崎市で行われたAPGN委員会で、山陰海岸ジオパーク推進協議会(会長 豊岡市長)が開催誘致のプレゼンテーションを行いました。その後、委員会から正式に山陰海岸での開催決定の知らせを受けました。地域資源と人々の活動を、アジアを中心とした世界に向けて発信できる絶好の機会です。これに向けて、さらに活動を盛り上げていきましょう！

山陰海岸ジオパークの動き(GGN・APGN関連)

年	項目
平成22年(2010年)	GGN加盟
平成26年(2014年)	GGN再審査 ※世界ジオパークは、4年に1度再審査があります。
平成27年(2015年)	第4回APGNシンポジウムを山陰海岸で開催 ※第3回は、平成25年に濟州島(韓国)で開催

ガイド活躍中!

山陰海岸ジオパークの見どころであるジオサイトを案内するガイドが活躍しています。「案内が良くて、もう一度来た」というリピーターが増加し、観光客の満足度も向上しています。  
昔行った場所でも、もう一度足を運び、ガイドの案内を聞いて魅力を再発見してみませんか。

玄武洞公園ガイド

- ▽案内ポイント 柱状節理の仕組み、玄武洞の石の利用と玄武洞のでき方、玄武洞公園の歴史、学術的価値(松山逆磁極期)など
- ▽ガイド実施時間 午前9時～午後5時
- ▽定休日 年末年始
- ▽事前予約 可能(ファックスにより前日までに予約)
- ▽ガイド料金 無料
- ▽問合せ 豊岡観光協会  
☎22-81111  
FAX22-81112



- 竹野海岸ガイド
- ▽案内ポイント 猫崎半島の地質や産出される化石、はさかり岩、淀の洞門、地形と北前船の関係など

玄武洞公園内の園路通行規制のお知らせ

玄武洞公園内の園路通行規制のお知らせ



- ▽ガイド実施時間 午前9時～午後5時
  - ▽定休日 木曜日
  - ▽事前予約 必要(電話で前日までに予約)
  - ▽ガイド料金 有料
  - ▽問合せ 北前館  
☎47-2020
- 玄武洞公園では、安全対策工事のため、次の期間中、公園内の園路通行規制を行っています。ご不便、ご迷惑をお掛けしますが、ご理解をお願いします。
- また、工用車両が園内の仮設道路等を通行しますので、気を付けて見学してください。
- ▽工事期間 12月末日まで(予定)日曜日、祝日を除く
  - ▽その他 ガイド案内、玄さん出演は、通常どおり実施

9月定例報告

市長総括説明から

8月31日、平成24年第3回市議会定例会を開会しました。ロンドンオリンピックピック銅メダルの井上香織選手への声援のお礼や、京都府宇治市の災害復興支援などの報告をした後、提出議案などを説明しました。その概要をお知らせします。

《主な施策》

■安全に安心して暮らせるまち

○東日本大震災により発生した災害廃棄物の受け入れ

国は、岩手県の可燃物・木くずおよび宮城県の可燃物の受け入れ調整を行う自治体を16都府県に限定しました。

しかし、兵庫県はそれに含まれなかったため、本市は、宮城県の災害廃棄物の受け入れ検討を終了しました。

○豊岡消防署城崎分署庁舎

新築整備

豊岡消防署城崎分署庁舎は、老朽化が激しく、敷地が狭いため、旧城崎幼稚園跡地に移

転し整備します。今議会に、同敷地測量と基本設計の予算を提出しています。

○ポリオ定期予防接種の不活化ワクチンへの移行

9月からポリオの定期予防接種が、従来の経口による生ワクチンの2回接種から、注射による不活化ワクチンの4回接種に移行します。また、集団接種から協力医療機関での個別接種に変わります。

○歩キングコースの整備

歩いて暮らすまちづくりを進めるため、旧市町に1カ所ずつ、安全で歩行距離の目標設定が可能な歩キングコースを整備します。

○市立デイサービスセンターの民間移管の実施方針

全ての市立デイサービスセンターを民間移管します。認知症の方の利用が約8割を占めている点を重視し、環境が変わらないよう、現指定管理者への移管を考えています。

○障害者虐待防止センターの開設

10月から障害者虐待防止センターを開設し、業務は豊岡市社会福祉協議会に委託します。

■人と自然が共生するまち

○コウノトリ野生復帰

「円山川下流域・周辺水田」は、7月にラムサール条約湿地として登録されました。県内初の登録であり、河川名の入った湿地登録は日本で初めてです。これは、コウノトリ野生復帰をシンボルとした自然再生が評価されたものと考

えています。また、「円山川」は、アジアでの湿地管理の最良の実践例として、「ウエットランド・グローブ賞」を受賞しました。

○一般廃棄物処理基本計画の見直し

一般廃棄物処理基本計画を、平成18年に策定しましたが、予想以上の人口減少や経済情勢の低迷、ごみ量の減少などを

受け、見直しを行うこととし、計画案を策定しました。計画の目標期間は、平成24年度から平成38年度までです。平成38年度と平成23年度と比較して、ごみ減量の数値目標は14パーセント以上削減、最終処分量は10分の1以下まで削減、また平成38年度の再生利用率は27パーセント以上にすることを目指します。

○豊岡市水道ビジョンの策定

今後の水道を取り巻く状況に対応するための目指すべき将来像や目標を設定した、豊岡市水道ビジョンを策定しました。

■持続可能な「力」を高めるまち

○但東北部温泉の新泉源掘削事業の進捗状況

たんたん温泉「福寿の湯」の新たな泉源掘削工事が完了しました。10月中に供用を開始したいと考えています。

○アンテナショップ

昨年7月に東京・有楽町にオープンしたアンテナショップ「コウノトリの恵み豊岡」が1周年を迎えました。1年間の総売上高は2040万円で、運営事業者においては878万円の純損失となっています。

今後も、売上げ増につながる取組みの展開を要請し、来店者などに、豊岡の魅力を発信し続けます。

○「(仮称)カバン・アルチザン・スクエア事業」

宵田商店街の空き店舗を活用する「(仮称)カバン・アルチザン・スクエア事業」は、

市の中心市街地活性化基本計画に位置づけた事業です。事業主体は豊岡まちづくり株式会社で、かばんのセレクトショップやパーツショップ、かばん職人育成学校などの準備が進められています。

今議会に、土地・建物の取得、実施設計等に係る費用の補助の予算を提出しています。

○南庁舎別館の活用事業

南庁舎別館の建物の文化的な価値を生かしながら、にぎわいの拠点施設を創出します。豊岡はお菓子の神様の田道間守たまちのふるさとであることなどから、「お菓子」をテーマにしたいと考えています。

施設の管理・運営を委託する事業者は公募します。今議会に建物改修整備の実設計等の予算を提出しています。

○中川地区の工業用地の買い戻し

本用地は、平成16年に、出石町が日本シール工業株式会社と新工場用地として売買契約を締結しましたが、同社から、新工場建設中止を決定したと報告を受けました。

市は、契約書に基づき契約

を解除し、当初の売買価格と同額で土地の買い戻しを行うことにしました。

## ○出石の旧コウノトリ

### グランドホテル

旧コウノトリグランドホテルは、平成21年以降、休業状態にありましたが、8月に株式会社インプラントフォーラムから、ホテルとして再建し、来年1月にはオープンしたいとの報告を受けました。

## ○コウノトリ但馬空港の

### 冬ダイヤ

昨年の冬ダイヤは、降雪時の安全運航確保の観点から、午前便を約20分繰り下げ、午後便を約1時間半繰り上げる改正がされました。利便性が著しく低下し、利用率は対前年比で12・7ポイント減少しました。

市は、次期冬ダイヤ改正で利便性が低下しないよう、要望活動を実施してきました。この結果、11月と3月のダイヤは、現在の夏ダイヤに準じたものに改正される見込みです。

しかし、12月から2月の午後便は、前期の冬ダイヤよりさらに1時間の繰り上げが予

定されており、引き続き要望していきます。

## ○北近畿タンゴ鉄道に対する

### 支援

北近畿タンゴ鉄道は、地域住民の暮らしを支える社会基盤や多様な交通ネットワークの維持という観点から重要であるため、市は必要な支援を行ってきました。

しかし、昨年度は過去最高となる約8億円の営業損失を計上し、最も重要な安全・安心な運行に支障が出かねない状況となっています。

このため、京都府から、沿線自治体が施設・設備整備費を負担し、安全運行に必要な設備投資を10年間で計画的に実施するとの提案がなされ、市はこの支援に関する予算を提出しています。

なお、京都府に対し、今後、北近畿タンゴ鉄道の経営体制の刷新に向けた具体的努力が見えない限り、市の予算執行は留保する旨を伝えていきます。

## ○魅力ある景観形成の取組み

「豊岡らしい風景」を守り、育て、さらに磨きをかけて次世代に継承し、魅力と活力ある豊岡を実現するため、豊岡

市景観計画を策定しました。11月には、豊岡市景観条例を施行します。

## ■未来を拓く人を育むまち

### ○幼・保のあり方計画の

### 進捗状況

「豊岡市における幼稚園・保育所のあり方計画」に基づき、豊岡地域において、五荘幼稚園と奈佐幼稚園の再編、八条地区・港地区・三江地区の認定こども園の開設、豊岡めぐみ幼稚園・豊岡ひかり幼稚園・田鶴野幼稚園・新田幼稚園・中筋幼稚園・神美幼稚園の2年保育の導入など、来年度の開園に向けた取組みを進めています。

## ○日高等学校給食センター

### アレルギー専用調理室増築

「学校給食施設のあり方計画」では、学校給食施設の豊岡・出石・日高の3施設への再編と併せて、アレルギー対策も進めることとしており、日高施設にアレルギー専用調理室を増築するとともに、関連設備の整備を行います。

## ○小学校水泳プールの改築

耐用年数の30年を経過した老朽プールを保有する学校は14校あり、今年度は竹野小学

校のプールを整備します。

今議会に来年度整備する田鶴野小学校と新田小学校のプールの実施設計の予算を提出しています。

## ○「とよおか家族の日」

10月8日を「とよおか家族の日」として制定し、教育の原点である家庭の教育力向上を目指し、子どもたちの健やかな育ちを支援していきたいと考えています。

## ■人生を楽しむ

### お互いを支え合うまち

## ○市民プラザの指定管理

豊岡市民プラザを指定管理者による管理に移行するため、今議会に豊岡市立豊岡市民プラザの設置及び管理に関する条例の一部を改正する条例案を提出しています。

## ○NOMOベースボールクラブ

元メジャーリーガー野茂英雄氏が、プロ野球や社会人野球を夢見る若者のために設立した野球チーム「NOMOベースボールクラブ」が、年内をめどに本市に本拠地を移転します。球団事務所を城崎大会議館内に設置するのに必要な改修工事やバッティングゲージの購入等、練習環境の整

備を行います。

## ■市政の運営

### ○(仮称)豊岡市市有財産売却・

### 貸付キャンペーン

市で管理している土地や物品等、また、土地開発基金や土地開発公社が保有している土地などで活用計画が定められていない財産について、売却や貸付による自主財源確保を目的に、秋の大キャンペーンを実施します。

旧給食センター跡地は、6月に1億1510万円で売却しました。

## ○新庁舎建設事業

現本庁舎は、3階部分の解体工事、外壁上材の撤去工事が完了し、1、2階の外壁補修工事、3階部分の復元工事へと進んでいます。また、新庁舎は、免震装置の取付けなど地下免震階の基礎工事が完了し、地上階の躯体工事に着手しています。

## ○新庁舎建設事業に係る

### 備品購入

納品までに期間を要する備品のうち、まず、新庁舎3階から6階の執務室のカウンターなどを購入することとし、契約の議案を提出しています。

# 第33回兵庫神鍋高原マラソン全国大会 を開催しました！



8月26日、県立但馬ドームを発着点とした「兵庫神鍋高原マラソン全国大会」を、神鍋高原周回コースで開催しました。

今年は雨が少なく、当日も雲がほとんどない快晴であったため、午前9時30分には気温が30度を超える、大変な暑さの中での厳しいレースとなりました〔ハーフマラソンスタート時(午前8時30分)の気温28.8度、湿度63パーセント〕。

参加申込者のうち5,042人が出走し、暑さに負けることなく4,703人が見事完走しました。

レース後は、ランナーだけでなく応援に訪れた家族連れなども、高原スイカ、プチトマト、但馬牛のバーベキュー、ニジマスの塩焼きなどの地元の特産品を味わい、ニジマス釣りやつかみ取りなどのアトラクションを満喫していました。

今年も、800人を超える市民ボランティアの支えにより、無事に大会を終えることができました。

《問合せ》スポーツ振興課 ☎21-9023



スイカのサービス



バンザイコーナー



ハイタッチでランナーを応援



電気自動車が先導



但馬牛のバーベキュー



ゴミ収集ボランティア



10月1日から「障害者虐待防止法」が施行されます！  
絶対に許さない!! 障害者虐待

「障害者虐待の防止、障害者の養護者に対する支援等に関する法律（障害者虐待防止法）」は、障害者の当たり前の生活を守るための法律です。

虐待によって障害者の権利や尊厳が脅かされることを防ぎ、障害者の安定した生活や社会参加を助けるために、みんなで虐待の防止に取り組みましょう。

《問合せ》社会福祉課障害福祉係 ☎24-7033

虐待の種類

障害者虐待防止法では、虐待を、障害者の生活の世話や金銭管理等をしている家族などによる「養護者による障害者虐待」と、障害者福祉施設や障害福祉サービス事業所で働いている職員による「障害者福祉施設従事者等による障害者虐待」、障害者を雇用している事業主などによる「使用者による障害者虐待」の3種類に分けています。

虐待にあたる行為

◆**身体的虐待** 暴力や体罰などによって身体にあざや痛みを与えること。身体を縛り付けたりして身体の動き

を抑制すること(げんこつで殴る、ビンタする、柱やベッドに縛り付けるなど)。

◆**性的虐待** わいせつな行為をすること、させること(裸にする、性的行為を強要する、本人の前でわいせつな言葉を発するなど)。

◆**心理的虐待** 暴言、拒絶的な対応などによって、精神的苦痛を与えること(「あほ」「ばか」とののしる、笑いものにする、わざと冷たい目で見て相手にしない、無視するなど)。

◆**放棄・放任** 食事や排せつ、入浴、洗濯など身の世話を介助をしない、長時間の放置、必要な福祉サービスを受けさせない、など、養

護を著しく怠ること(食事を与えない、病気になるのも治療を受けさせない、おむつの交換をしない、学校に行かせないなど)。

◆**経済的虐待**

障害者の財産を不当に処分したり、障害者から不当に財産上の利益を得ること(年金や賃金を渡さない、本人の同意なしに財産や預貯金を処分・運用するなど)。

虐待に気付いたら

速やかに通報を

障害者虐待への対応は、問題が深刻化する前に、早期に発見し、障害者や養護者などに対する支援を始めることが大事です。虐待に気付いたらすぐに通報してください。

※通報や届け出をした方の情報は厳守します。



障害者虐待に関する通報や届け出、支援などの相談は、豊岡市障害者虐待防止センター(下記)までお寄せください。

豊岡市障害者虐待防止センターを開設します

障害者虐待防止法の施行に伴い、本市に豊岡市障害者虐待防止センターを開設します。

センターの概要

- ◇開設日 10月1日(月)
- ◇場所 総合健康ゾーン健康福祉施設内(立野町)
- ◇運営等 豊岡市社会福祉協議会へ委託  
(センター職員 5人)

※窓口対応は、午前8時30分～午後5時15分  
(電話、メール受付は24時間対応)

《問合せ》豊岡市障害者虐待防止センター

☎26-6060 FAX26-6070

メールアドレス(パソコン)

tsuuhou-24@bz04.plala.or.jp

メールアドレス(携帯電話)

tsuuhou-24@docomo.ne.jp



◆**主要な事業**

- 障害者虐待の通報・届出の受理
- 障害者およびその養護者に対するの相談・指導および助言
  - ・ 包括的な相談支援の充実
  - ・ 家庭訪問等個別支援
- 広報・啓発活動等

# 10月から毎月第2水曜日は豊岡ノーマイカーデー!!



市民みんなで取り組む環境行動として「豊岡ノーマイカーデー」を6月27日に実施しました。これを受けて、今年10月から定期的にノーマイカーデーを実施します。市民の皆さん、家庭で、また会社や地域で、ぜひ、取り組みましょう。

《登録・報告・問合せ》地域戦略推進課 ☎21-9012 FAX26-1337 E-mail:ecovalley@city.toyooka.lg.jp

ノーマイカーデーとは、普段マイカーで通勤や外出している方が、徒歩や自転車、公共交通機関などを利用して、車中心の生活を見直すきっかけとする日です。これは、地球温暖化の防止や公共交通の利用促進、歩いて暮らすまちづくりを推進する狙いがあります。

◇実施日 毎月第2水曜日〔第1回は10月10日(水)〕

◇取組み期間

第1期 平成24年10月～平成25年3月

第2期 平成25年4月～9月

第3期 平成25年10月～平成26年3月

第4期 平成26年4月～9月

第5期 平成26年10月～平成27年3月

◇対象者

- ①市内の事業所に自家用車で通勤している方
- ②自家用車で通勤、通学、通院、買い物などを行っている市民

◇参加登録単位 対象者①の方は事業所単位で、対象者②の方は個人で参加登録をしていただきます。ただし、勤務先の事業所が参加しない場合は、個人での参加登録を受け付けます。

◇登録方法 所定の「参加登録書」を郵送、ファックス、メール、または電話(個人登録のみ)のいずれかの方法で提出してください。

◇登録期限 各期ごとに登録が必要です。各月第1水曜日までに申し込みください。

◇実施結果の報告 毎月「実施結果報告書」を郵送、ファックス、メール、または電話(個人登録のみ)のいずれかの方法で提出してください。

◇報告期限 毎月第3金曜日

◇実施結果の検証・公表 実施結果をもとに二酸化炭素(CO<sub>2</sub>)の削減量などを市広報紙等で公表します。

## 6月27日に実施したノーマイカーデーの結果をお知らせします

◇実施日 6月27日(水)

◇参加事業所数 32事業所

◇参加人数 523人

◇当日乗込者数の比較

全但バス…117.5%(2,429人→2,854人)

※平成24年3月、6月の調査平均数値との比較

JR…150.7%(142人→214人)

※平成24年6月の毎週水曜日の調査平均値との比較

※市内各駅から豊岡駅で降車した方をカウント

◇転換距離 10,220km

⇒豊岡-東京間7.5往復の距離(マイカーから徒歩や公共交通機関に転換した距離で、ノーマイカーデー参加者の往復移動距離から試算)

◇CO<sub>2</sub>削減量 2,324kg

⇒杉の木約166本分が1年間に吸収するCO<sub>2</sub>量

⇒約180世帯が1日に排出するCO<sub>2</sub>量

◇参加者の声(抜粋)

- ・新鮮な気分で通勤できました。
- ・自転車道や歩道の整備をしてほしい。
- ・朝からいい運動ができました。健康のためにも今後もエコ通勤ができればと思いました。

## ノーマイカーデー参加特典!

- ①参加した市民の方には、1回につき市民エコポイント1ポイントを交付
- ②参加した事業所には、1期につき企業エコポイント2,500ポイントを交付
- ③豊岡健康ポイントを1回につき50ポイント加算
- ④500円で全但バスが1日乗り放題になるフリー乗車券を発行
- ⑤全但バスの定期券かフリー乗車券の提示により、下記の店舗で無料提供や割引などのサービスあり  
※サービスの詳細は、各店舗または全但バスへ問い合わせください。

【協賛店舗】※随時拡大中

お好み焼き・たこ焼き 翁、キヌガワクリーニング、スナックシオン、レストラン ピーコック、こしの花店、鉄板焼き・お好み焼き かくれんぼ、串焼き ゆん、テルミー美容院、おばたかばん店、カバンステーション・ブティック クロワッサン、サイクルショップ井上、アートフィアー、MATSUYA MENS&LADYS

《問合せ》

①②は地域戦略推進課 ☎21-9012

③は健康増進課 ☎24-7034

④⑤は全但バス ☎079-662-2133

# みんなで取り組もう 豊岡エコポイント vol.1



市では、環境行動の成果が形となって表れ、実感できる仕組み「豊岡エコポイント」を実施しています。抽選会や、賞品などの情報をシリーズでお知らせします。

《問合せ》地域戦略推進課 ☎21-9012

## エコポイントトピックス①

「グリーンカーテンに取り組んだら1回抽選！」

今年の夏も大変暑く、暑さ対策として多くの家庭でグリーンカーテンに取り組まれたのではないですか？このグリーンカーテンは、市民エコポイントの対象行動の一つです。概ね180cm程度の幅でカーテン状になっていればOKです。

状況の分かる写真を地域戦略推進課または各総合支所地域振興課に持参すると、市民エコポイント10ポイントを交付します。ただし、1世帯1カ所のみ対象です。

### 《グリーンカーテンの効果》

グリーンカーテンとは、つる性の植物を日の当たる窓の外に這わせて作る自然のカーテンです。日差しを和らげ、室温の上昇を抑える効果があります。また、植物は根から吸った水を葉から水蒸気として排出しますが、そのときに周りの熱を奪うので、周りの空気はひんやりしています(これを蒸散作用といいます)。

## エコポイントトピックス②

「コウノトリの舞」ブランドって？

「コウノトリの舞」ブランドをご存じですか？これは市独自のブランドで、環境に配慮した栽培技術の導入により、安全・安心な農産物や農産加工品を生産する団体を「コウノトリの舞」農産物等生産団体として認定しています。この認定団体によって生産された農産物等は「コウノトリの舞」ブランドの商品として販売されています。

このブランドには①農薬・化学肥料を使用していないもの②農薬・化学肥料を低減したもの③「コウノトリの舞」農産物を主原料とした加工食品の3種類があり、それぞれに「認定ロゴマーク」が貼られて出荷されます。お米、野菜、トマトケチャップ、ブルーベリージャムなどがありますので、ぜひ一度、食べてみてください。

「コウノトリの舞」ブランドの商品を購入すると、ブランドマーク1枚につき市民エコポイント1ポイントを交付します。



## 市民エコポイント第1回抽選会を行います！

◇日時 11月4日(日)午前10時～午後4時

◇場所 総合体育館前広場  
(雨天時は、じばさん但馬 第1交流センター)

◇内容 市民エコポイント10ポイントで1回抽選ができます。

大きな「ガラガラ」を回し、もらってうれしい賞品を当てましょう。ハズレなし。



[賞品の一例]

電動アシスト自転車



電気生ごみ処理機

オーガニックコットンバッグ



ソーラーライト・充電器



健康サプリ



市民エコポイントの抽選会の賞品提供に協賛していただける事業所を募集しています。事業所での環境に対する取組みや、自社の商品を市内外の方にPRできる良い機会です。

一緒に環境都市「豊岡エコバレー」をつくりませんか。賛同していただける場合は連絡してください。

《連絡先》地域戦略推進課  
☎21-9012

※これらは一例です。まだまだたくさんありますので、次号で紹介します。

## 夏の節電にご協力いただき、ありがとうございました。

7月2日から9月7日までの間、家庭での節電をお願いしてきました。平成22年度に比べ、10%以上の節電を目標としてきましたが、その目標を上回る節電(関西電力管内△11%)ができました。ご協力ありがとうございました。

—豊岡市—



# ターゲット70 展開中!!

ターゲット70  
コウノトリ但馬空港利用促進大作戦

コウノトリ但馬空港を利用の皆さんへ

## 10月1日から 運航ダイヤが変わります!

コウノトリ但馬空港便の運航ダイヤが、10月1日(月)から変更されます。  
市では、東京直行便の実現に向けて「ターゲット70」と題し、コウノトリ但馬空港便の搭乗率を70パーセントにする取組みを展開しています。

皆さん、早くて快適なコウノトリ但馬空港便を、ぜひ、利用してください。

《問合せ》都市整備課交通政策係 ☎23-1712

### 運航ダイヤ1 (10月1日~10月27日)

但馬	✈	大阪(伊丹)		✈	東京(羽田)	
出発	便名	到着	乗継	出発	便名	到着
10:00	JAC 2322	10:40			11:30	JAL 114
18:05	JAC 2324	18:45		19:30	JAL 134	20:40

《所要時間》最短約2時間35分

東京(羽田)	✈	大阪(伊丹)		✈	但馬	
出発	便名	到着	乗継	出発	便名	到着
7:30	JAL 103	8:35			8:55	JAC 2321
15:30	JAL 125	16:35		17:00	JAC 2323	17:40

《所要時間》最短約2時間5分

### 運航ダイヤ2 (10月28日~11月30日)

但馬	✈	大阪(伊丹)		✈	東京(羽田)	
出発	便名	到着	乗継	出発	便名	到着
10:05	JAC 2322	10:45			11:30	JAL 114
18:05	JAC 2324	18:45		19:30	JAL 134	20:40

《所要時間》最短約2時間35分

東京(羽田)	✈	大阪(伊丹)		✈	但馬	
出発	便名	到着	乗継	出発	便名	到着
7:30	JAL 103	8:40			9:00	JAC 2321
15:30	JAL 125	16:40		17:00	JAC 2323	17:40

《所要時間》最短約2時間10分

・発着時刻は、天候その他やむを得ない理由により変更される場合があります。搭乗前に確認してください。  
・「所要時間」は、それぞれ大阪(伊丹)での乗継時間を含みます。

#### ●事前助成

#### 【助成申請方法】

<http://www.jal.co.jp>

JALホームページアドレス

などで確認してください。

理店やJALホームページ

なりませ。詳細は、旅行代

※「大阪(伊丹)ー東京(羽田)」

は、利用日や便で運賃が異

なりませ。詳細は、旅行代

※「大阪(伊丹)ー東京(羽田)」

は、利用日や便で運賃が異

なりませ。詳細は、旅行代

※「大阪(伊丹)ー東京(羽田)」

は、利用日や便で運賃が異

なりませ。詳細は、旅行代

※「大阪(伊丹)ー東京(羽田)」

は、利用日や便で運賃が異

なりませ。詳細は、旅行代

※「大阪(伊丹)ー東京(羽田)」

は、利用日や便で運賃が異

なりませ。詳細は、旅行代

※「大阪(伊丹)ー東京(羽田)」

は、利用日や便で運賃が異

なりませ。詳細は、旅行代

※「大阪(伊丹)ー東京(羽田)」

は、利用日や便で運賃が異

なりませ。詳細は、旅行代

※「大阪(伊丹)ー東京(羽田)」

は、利用日や便で運賃が異

なりませ。詳細は、旅行代

※「大阪(伊丹)ー東京(羽田)」

は、利用日や便で運賃が異

なりませ。詳細は、旅行代

▼「但馬ー大阪(伊丹)」(片道)		
券種	運賃額	助成後金額
大人普通運賃	12,400円	5,400円
小児普通運賃(注)	6,200円	2,700円
特便割引1	7,900円~	4,000円~
先得割引	5,900円~	2,700円~

#### 【主な運賃】

・商用で市内の企業や事業所に来られた方

・豊岡市出身の方やその家族

・市内の実家に帰省した場合

・豊岡市出身の方やその家族

・市内の実家に帰省した場合

・豊岡市出身の方やその家族

・市内の実家に帰省した場合

・豊岡市出身の方やその家族

・市内の実家に帰省した場合

・豊岡市出身の方やその家族

・市内の実家に帰省した場合

#### 【助成対象】

・市内在住または在勤、在学の方

・豊岡市出身の方やその家族

・市内の実家に帰省した場合

運賃助成をご利用ください!

#### ●事後助成

搭乗後に市役所で申請し、指定口座で助成金を受け取る

※窓口 都市整備課または各総合支所地域振興課

▽方法 搭乗半券または搭乗案内と振込先の分かるものを持参の上、窓口で申請

※手続きは、搭乗後おむね1カ月以内にお願います。

※ゆうちょ銀行および一部インターネット銀行の取り扱いではありません。

※コウノトリ但馬空港での事前助成はできません。

※搭乗できなかった場合は、必ず購入した代理店で払い戻し手続きを行ってください。

※コウノトリ但馬空港での事前助成はできません。

※搭乗できなかった場合は、必ず購入した代理店で払い戻し手続きを行ってください。

※コウノトリ但馬空港での事前助成はできません。

※搭乗できなかった場合は、必ず購入した代理店で払い戻し手続きを行ってください。

※コウノトリ但馬空港での事前助成はできません。

※搭乗できなかった場合は、必ず購入した代理店で払い戻し手続きを行ってください。

※コウノトリ但馬空港での事前助成はできません。

※搭乗できなかった場合は、必ず購入した代理店で払い戻し手続きを行ってください。

※コウノトリ但馬空港での事前助成はできません。

※搭乗できなかった場合は、必ず購入した代理店で払い戻し手続きを行ってください。

※コウノトリ但馬空港での事前助成はできません。

※搭乗できなかった場合は、必ず購入した代理店で払い戻し手続きを行ってください。

旅行代理店	電話番号
(株)さとうトラベルサービス豊岡店	22-0007
きぼくツアーズ(株)JTB旅サロン豊岡	23-0001
(有)i.スマイル	26-6140
いずしトラベルサービス	52-4960
(株)スカイウェイ	29-0203
JAたじま旅行センター	24-8200
(株)ツーリストサンフラワー	22-4281

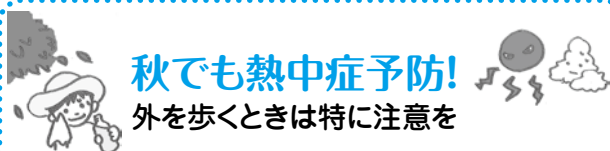
市内旅行代理店で申請し、助成適用後の金額で購入

# ♪ みんなでLet's<sup>ある</sup>歩キング ♪

日中はまだまだ暑さを感じる日もありますが、季節は「秋」です。朝晩も涼しくなり、歩くにはもってこいの季節になりました。

市では、歩くことによる健康づくりを「歩キング」と名付け、推進しています。「運動の秋」にちなみ、歩キングに関連した健康情報や取組みを2回に分けてお届けします。

《問合せ》健康増進課 ☎24-1127



## 秋でも熱中症予防! 外を歩くときは特に注意を

汗をかいていなくても、体を動かすためのエネルギーを生み出すため、私たちの体は多くの水分を必要としています。

- ★水分はこまめにとりましょう
- ★外出時は帽子を使用しましょう
- ★日陰を利用し、こまめに休憩を!

熱中症に気を付けて、楽しく<sup>ある</sup>歩キング♪

## ◎毎週火曜日は<sup>ある</sup>歩キングデー

「火」という字が、人の歩く姿に似ていることから、毎週火曜日を「歩キングデー」に設定しています。

### オーちゃんの疑問…

なぜ「<sup>ある</sup>歩キング」なの?



豊岡市マスコット  
オーちゃん



豊岡市マスコット  
コーちゃん

ウォーキング(歩くこと)は誰でも行っている動作です。この動作を正しく行くと(右下「正しい歩き方」参照)、健康への効果を多く得ることができます。そこで、誰でも気軽に取り組みやすい<sup>ある</sup>歩キングを推進しています。歩くことで、脂肪燃焼やコレステロール値の低下、ストレス解消、リラックス効果も得られますよ♪

そんなあなたにおすすめ!  
まずは「<sup>ある</sup>ながら歩キング」から始めてみませんか?

そんなこと言われても、忙しーて歩けれへんがな…



豊岡市マスコット  
玄さん

### その①

駐車場では、お店からわざと一番遠い場所に停める。

体重50～60kgの場合  
5分間早歩きすると、  
約20kcal消費されます♪

#### ★20kcalとは

- プレーンクラッカー1枚程度
- 板ガム2枚程度  
(粒タイプなら3～4粒程度)

### その②

お店の中では、エレベーターの代わりに階段を使う。

体重50～60kgの場合  
階段を5分間上がると、  
約35～45kcal消費されます♪

#### ★35～40kcalとは

- キャンディー2粒程度
- 板チョコひとかけ程度

### \*正しい歩き方\*

正しい姿勢・歩き方で「歩きの効果」アップ!

よりかっこよく、きれいに

- ★ 目線は10～20m前方に向ける
- ★ 背筋を伸ばし、重心を高く
- ★ 呼吸は一定のリズムで、軽やかに♪
- ★ 脇をしめ、肘は90度近く手は握る
- ★ 歩幅をやや大きくとり、しっかりと踏み、かかとから着地する

# 高齢者インフルエンザ予防接種を 実施します

インフルエンザワクチンの接種は、インフルエンザにかかりにくくなったり、かかっても重症になることを防止する効果があるとされています。市では高齢者を対象にインフルエンザ予防接種を実施します。

## ▽対象

・65歳以上の市民で接種を希望の方



・60歳以上65歳未満の市民で、心臓・腎臓または呼吸器の機能の障害などで日常生活が極度に制限される方、およびヒト免疫不全ウイルスにより免疫機能に障害があり、日常生活がほとんど不可能な方

## ▽接種期間

10月1日(月)～平成25年1月31日(木)

## ▽接種回数

1回

## ▽自己負担

1300円(市民税非課税世帯、生活保護世帯は無料)

※料金の免除を希望の方は、予防接種時に医療機関で申

し出てください。一度、料金を支払うと返金はできません。

## ▽申込み

市内高齢者インフルエンザ予防接種協力医療機関に、直接申し込みください。



## ※接種の前

に医師による診察があります。

## ▽接種に必要なもの

健康保険証、生活保護の方・市民税非課税世帯の方は印鑑(料金の免除同意書の記入の際に必要)

## ※接種に必要な予診票・同意書

は市内の協力医療機関、健康増進課、各総合支所市民福祉課に置いてあります。

## ※長期入院中または施設等に

入所しているなどの理由により、市外での接種を希望の方は、事前に健康増進課または各総合支所市民福祉課に申し出てください。

## 《問合せ》

健康増進課保健医療政策係 ☎24-11127

### <市内高齢者インフルエンザ予防接種協力医療機関(病院・診療所別、地域別医療機関名50音順)>

■病院 市外局番(0796)

医療機関名	住所	電話番号
公立豊岡病院	戸牧1094	22-6111
公立日高医療センター	日高町岩中81	42-1611
公立出石医療センター	出石町福住1300	52-2555

医療機関名(城崎)	住所	電話番号
浅見医院	城崎町湯島349-1	32-2610
藤本医院	城崎町来日128-7	32-3181

※公立豊岡病院は継続治療中の方のみ申込み可能

医療機関名(竹野)	住所	電話番号
内山医院	竹野町竹野344	47-0010
賀嶋医院	竹野町竹野2510	47-0005
森本診療所	竹野町森本513-1	48-0001

### ■診療所

医療機関名(豊岡)	住所	電話番号
あかまつ小児科	九日市下町119	22-0700
いがらし医院	城南町5-11	29-2766
浮田整形外科医院	若松町7-5	29-0017
江本内科クリニック	江本503	29-0333
大井医院	城南町8-12	24-1001
小幡内科医院	中陰376-22	24-2511
きょうこ内科クリニック	寿町2-36	24-7772
クリニック富江	若松町5-38	22-3100
さくらクリニック	弥栄町1-32	23-8668
しば耳鼻咽喉科医院	戸牧299-8	29-0115
しらゆり診療所	小田井町17-7	24-7201
田中クリニック	正法寺631	29-3100
中治内科クリニック	京町5-43	24-1890
中島医院	高屋1054	24-9500
中田医院	瀬戸77-20	28-2016
風発達クリニック	戸牧1029-11	37-8001
※利用者の家族のみ		
舟木内科医院	京町3-21	22-3538
モリヤマ診療所	桜町11-7	23-5100
やすだ内科クリニック	戸牧37-5	22-1159
由利医院	大磯町9-53	22-2382
吉田クリニック	玉淵133-1	26-8188
ろっぼう診療所	今森465-1	24-7007

医療機関名(日高)	住所	電話番号
尾松内科クリニック	日高町上石230-2	42-0885
北見医院	日高町松岡347-1	42-5300
北村内科	日高町日置29	42-3110
谷垣医院	日高町伊府660	44-0010
つるさこ耳鼻咽喉科	日高町土居170-1	42-5800
野田消化器科クリニック	日高町岩中212-1	42-1022
長谷川クリニック	日高町国分寺400-13	42-3955
神鍋診療所	日高町栗栖野60-34	45-0003

医療機関名(出石)	住所	電話番号
中沢医院	出石町本町66	52-5803
平位医院	出石町福住383-7	52-0511
藤原医院	出石町松枝105	52-2301
由良内科クリニック	出石町八木36	52-2006
和田内科クリニック	出石町町分131-3	53-2788

医療機関名(但東)	住所	電話番号
合橋診療所	但東町出合76	54-0011
資母診療所	但東町中山788	56-0303
高橋診療所	但東町久畑126	55-0036

## 景観シリーズ3

# 豊岡の風景の見方

② 景観をかたちづくる暮らしと生業



私たちは先人から受け継いだ宝物である地域固有の素晴らしい風景を、大切に守り育てていかなければなりません。豊岡の景観について、隔月で掲載していきます。

《問合せ》都市整備課景観政策係 ☎23-11712

「豊岡らしい風景」は、①景観の基盤となる地形風土②景観をかたちづくる暮らしと生業③景観の意味を伝える記憶や物語の三つの見方から捉えることができます。

今回は、景観をかたちづくる暮らしと生業を掲載します。

### 景観をかたちづくる

#### 暮らしと生業

#### 《農山漁村の

#### 暮らしや生業の景観》

暮らしや生業によって創出される生活の場としての景観特性は、大きく「平地(低地)集落景観」「谷沿い集落景観」「沿岸部集落景観」の三つに分類して、集落の景観の成り立ちを見ることができます。

豊岡には、山地、平地、沿岸などさまざまな地形があり、自然の地域特性と折り合う暮らし

も見受けられ、農林水産業の持続性の確保が景観上も重要な課題となっています。



▲谷沿い集落景観(但東町高龍寺)

#### 《まちの暮らしや生業の景観》

まちの景観は、

○城下町の町割や町屋などの歴史的資源がまちを特徴付ける「歴史からよむ景観」

○地域の地形風土や立地を生かした営みに特徴のある温泉宿や港町、街道筋などの「生業からよむ景観」

○計画的に近代化を進める新たな都市整備によって形成された「開発からよむ景観」

に分類できます。県内で最も市域が広い豊岡のまちには、古代の要衝の地

として国分寺が置かれた「日高」や、「豊岡」「出石」の城下町など、但馬の拠点となった歴史があります。城崎温泉や津居山漁港は、生業がまちなみ

特徴付けています。このように、地域の集落と共存しながら広域の流通交通ネットワークとつながり、にぎわいの中心となったまちは、それぞれの成り立ちがあります。

「豊岡」も「出石」も城下町を起源とするまちですが、現在の双方の町並みはずいぶん異なります。「豊岡」は、明治以降の近代化の中で、城下町と併存するように近代都市の基盤整備と市街地の拡大を行ってきました。「出石」は、城下町の基本を維持しつつ穏やかに変化してきました。近代の



▲歴史からよむ景観(出石城下町)

計画的開発で形成されたまちには、町屋や民家など伝統的な家並みとは異なる町並みが見られます。ライフスタイルや住まいのつくり方は、時代とともに変化しています。まちなかでも仕事と居住を分離する暮らしが多くなり、町屋型から専用住宅型の住まいが中心になると、郊外での住宅地開発が必要となります。その結果、庭や緑の潤いが求められるようになり、新たな住宅地景観が形成されます。

こうした地域の暮らしの文化や生業の持続と変化が、まちの景観を特徴付けます。

「豊岡市景観計画」市民説明会  
市では、景観法に基づき、条例を制定し、全市域を対象にした景観計画を策定しました。

条例および計画の内容について、説明会を開催します。

▽日時 10月4日(木)午後1時30分～3時ごろ

▽場所 市民会館 4階 大会議室(立野町)

◆次回(11月25日号)は、「景観の意味を伝える記憶や物語」を掲載します。



▲沿岸部集落景観(竹野町田久日)

近年は、社会情勢などが変化し、耕作放棄や里山の維持管理ができないなど、さまざまな問題が生じているところ

# 健康かわら版

市では、健康づくりに関するさまざまな取組みを行っています。健康に関する情報や取組みを12回シリーズでお届けします。

《問合せ》健康増進課 ☎ 24-11127

## 「骨粗しょう症」って何ですか？

「骨粗しょう症」とは、骨の密度が減り、骨の内部がスカスカになる病気をいいます。特に骨折の危険性が高くなります。初期は自覚症状が少なく、ほとんどが検査で発見されます。進行すると「背中や腰が曲がる」「背丈が縮む」「首・肩・腰の慢性的な痛み」などの症状が表れ、重症になると、くしゃみや軽いつまずきで骨折することもあります。



## ◆あなたの「骨」は大丈夫？

骨量(骨密度)の蓄えは、20歳前後をピークに、40歳前後から加齢とともに減り始めます。生涯、丈夫な骨を保つた

めには、思春期・若年期のうち、いかにして高い骨量を蓄えておくかがポイントです。食事から骨づくりに必要な栄養素を取り、骨に刺激が加わる適度な運動をすることが有効です。

また、中高年期は、生活習慣(食事、運動、喫煙、アルコールなど)の見直し、骨量の減少を緩やかにすることに役立ちます。特に女性は、閉経後の骨量減少を最小限に食い止め、転倒骨折を防ぐことが重要です。



## ◆20歳から受けましょう！

### 骨粗しょう症検診

まずは自分の骨の状態を知ることが大切です。市では、腰椎のDXA法を用いた

骨粗しょう症検診を実施します。DXA法とは、2種類のエックス線を骨に当てて骨量(骨密度)を測定する方法で、誤差が少なく、信頼性の高い検査として推奨されています。着衣のまま、検査台におお向けで横になるだけで、痛みもなく、短時間で検査できます。検診を受けて、自分の骨量の蓄えが十分であるかを確認することが、将来の重症化予防の第一歩です。



▲DXA法(腰椎の骨密度を測定)

ただし、すでに骨粗しょう症と診断された方、治療中の方はかかりつけ医に相談しましょう。

◆豊岡市骨粗しょう症検診の受診申込み、詳細は、10月25日発行の市広報紙でお知らせします。

キレイになります、カッコよくなります「玄さん元気教室」が始まりました！  
健康づくり推進  
モデル事業

健康づくり推進モデル事業は、市内の行政区が中心となり、市が支援する運動教室や歩数計を使った歩キング、区独自の健康づくり活動などを通じて、区民の健康増進と地域活力の向上を図る事業です。

8月28、29日、モデル地区(下陰区、桑野本区)で「玄さん元気教室」(熊本大学教授で医師の都竹茂樹さんの講話と実技)が始まりました。



▲実技指導を受ける区民(下陰区)



▲グループ討議する都竹先生と区民(桑野本区)

区民は、都竹さんから、自分に合った指導を受けながら、「キレイになる」「カッコよくなる」ためのコツを身に付けます。

◆やれば、必ずキレイになる！  
これを信じて、まずは3カ月、顔なじみの皆さんと声を掛け合い、励まし合いながら取り組みます。

◆健康づくりでまちを元気に！  
この取組みによる市民の健康度や地域活力に関する成果は、今後、市広報紙などで随時お知らせします。





# 認知症のお話

## ③ 認知症かも…と思ったらどうに相談すればいい?



市では医療機関・介護サービス事業所や地域の支援機関をつなぐコーディネーターとしての役割を担う認知症地域支援推進員を配置しています。

認知症の方ができる限り住み慣れた地域で暮らしていくためには、まず認知症に関して正しい知識を持つことが大切です。

認知症に関する記事を6回シリーズで掲載します。

《問合せ》高年福祉課豊岡地域包括支援センター  
☎ 24-2409

### 早めに医療機関を受診

まずは信頼できるかかりつけ医に相談

個人差はありますが、次の「認知症が疑われるサイン」に気付いたら、早めに医療機関を受診しましょう。

まずは、信頼できるかかりつけ医に相談しましょう。かかりつけ医では、必要に応じて、適切な病院なども紹介してもらえます。問診で症状を正確に伝えるためにも、家族が付き添って受診しましょう。また、家族など周囲が勧めても、本人が受診を嫌がる場合もあります。そのときは、家族だけでも、地域包括支援センターなどに相談しましょう。

### 認知症が疑われるサイン

- 直前にしたことや話したことを忘れるようになった。
- 同じことを何度も言ったり、聞いたり、したりするようになった。
- 置き忘れやしまい忘れが増えて、いつも探し物をするようになった。
- 知っているはずの方や物の名前が出てこなくなった。
- つじつまの合わない作り話をするようになった。
- 以前に比べ、ささいなことで怒りっぽくなった。
- おしゃれなど、身だしなみに気を使わなくなった。
- 今まで好きだった趣味などへの興味がなくなった。
- 今までできていた家事、運

### 《各地域包括支援センター》

センター名	住所	電話
豊岡地域包括支援センター	立野町12-12	24-2409
城崎・竹野地域包括支援センター	城崎町湯島625-9	32-4599
城崎・竹野地域包括支援センター 竹野分室	竹野町須谷1478	47-1425
日高地域包括支援センター	日高町祢布891-2	42-0158
出石・但東地域包括支援センター	出石町福住1302	52-7015
出石・但東地域包括支援センター 但東分室	但東町出合433-1	54-0515

転などでミスが多くなった。  
○ 日付や時間を間違えたり、慣れた道で迷ったりするようになった。  
○ 財布が見当たらないときなど、人を疑うようになった。

## もったいない川柳応募作品紹介

(氏名またはペンネーム・敬称略)

### ◆一般の部

食べ残し裏には飢餓の民もいる (橘 かおる)  
もったいないケチでは無くてエコである (橘 俊行)  
もったいないあれもこれもと再利用 (ひより)  
節電を叫びテレビは消さぬ癖 (因伯兔)

供らに (土野郁子)  
母の家一歩手前のゴミ屋敷 (角森玲子)  
もったいないバブルが死語にしたことば (峠 宗男)  
くつ下の穴かがりするわが息子 (あなはぜ)

### ◆高校生以下の部

履き違え出てきたお腹ぼっこり (もったいないから 食べちゃおう)  
もったいない何で才能生かさない (谷向 淑)  
勿体ない昔どこかで聞いたかナ (谷村 昇)  
「ちよつとぐらい」そんな緩み (谷元博樹)  
期限切れ最後は夫に食べさせ (宗太郎)  
もったいない食べた結果がごの身体 (丹内恵美子)  
残り湯を使って我が家はクリーニング (近本洋子)  
節電は家族みんなの合言葉 (近本礼三郎)  
マイカーを自転車にして身も軽く (辻 貞子)  
言わせようもったいないと子 (T h k)

まよったら買うのはやめよう 処分のもと (匿名)  
もったいないでんきをつけっぱけしとこう (匿名)  
残飯で救え命いっある(きな子) コンセントぬくだけ簡単エコ活動 (T大好き)  
徒歩10分その距離車でいいの (高島みほ)  
もったいない江戸見習って再出発 (竹野遥花)  
買ったのに使わないのはもったいない (匿名)  
食べ残しムダをなくそう食卓で (匿名)  
もったいない蛇口やスイッチ off にしよ (匿名)  
ふるいものできるものはさいりよう (田中亜季)  
空腹を満たせることのありがたさ (T h k)

# 国民年金からのお知らせ

日本年金機構は、国民年金保険料の納付案内等を民間委託しています

国民年金未納者に対する保険料の収納業務は、年金事務所職員や国民年金推進員が、電話や自宅に直接訪問するなどで行っていましたが、平成17年10月から収納業務の一部を民間業者が行っています。

豊岡年金事務所では、平成20年10月から収納業務を民間委託していますが、10月から委託業者が変わります。

▼変更後 「アイ・シー・アイ バックスグループ シー・ヴィー・シー共同企業体」  
▼変更前 株式会社アイヴィジット



▼委託業務 国民年金保険料の納付や免除等を電話・文書・戸別訪問で案内(土・日曜日、および祝日も行う)

※受託した民間業者には、守秘義務が課せられており、目的外使用や閲覧、漏えい、

複写の禁止など厳格な安全管理措置が講じられています。

※民間委託についての詳しい内容は、日本年金機構ホームページで確認できます。

《問合せ》  
▽豊岡年金事務所国民年金課  
☎22-0948

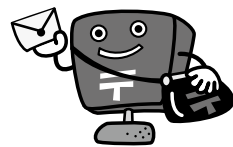
「年金受給者の方へ」  
扶養親族等申告書の提出をお忘れなく

老齢年金等には、所得税法上「雑所得」として所得税がかかります(障害年金や遺族年金には税金はかかりません)。年金額が158万円(65歳未満の方は108万円)以上の方の所得税は、受け取る年金から源泉徴収されます。

所得税の基礎控除や扶養控除を受けるためには、毎年10月下旬に日本年金機構から送付される「公的年金等の受給者の扶養親族等申告書(はがき)」に必要事項を記入の上、期限内に返送してください。はがきを提出しないと、控除

申告がないものとして取り扱われます。

なお、この申告書(はがき)が届かない場合や紛失した場合などは、「ねんきんダイヤル」に問い合わせください。



扶養親族等申告書 よくある質問

Q 扶養親族等がない場合も提出が必要ですか。

A 必要です。当該申告書を提出しないと、自身の基礎控除や扶養控除などが受けられず、提出した場合と比べて多くの所得税が源泉徴収されます。

Q 提出期限が過ぎてしまった場合、どうすればいいですか。

A 提出期限が過ぎてしまった場合でも、速やかに提出してください。

Q 厚生年金保険と共済組合から老齢または退職の年金

をそれぞれ受給しています。今回、申告書が2枚届きましたが、2枚とも提出が必要ですか。

A それぞれの年金に係る申告書を提出する必要があります。

なお、配偶者または扶養親族に係る控除、および受給者本人に係る障害者控除等の各種控除は、二重に受けることができません。そのため、申告しようとする扶養親族等に関する内容(内訳)については、どちらか1枚の申告書にのみ記入してください。また、申告書が2枚以上送付された方は、後日、確定申告で税の精算を行ってください。

Q 前年(平成24年分)の申告書の申告内容から変更がある場合、変更がある項目だけを記入すればいいですか。

A 変更がある項目だけでなく、全ての項目を記入してください。



※詳細は、豊岡年金事務所に問い合わせください。

## 豊岡年金事務所からのお知らせ

年金相談窓口を次のとおり時間延長します。

お越しの際には、年金手帳など基礎年金番号の分かるものと身分証明を持参してください。

なお、代理者のときは、対象者の年金手帳など基礎年金番号の分かるもののほか、委任状と代理者の身分証明書を準備してください。

●10月13日(土)は

午前9時30分～午後4時

●10月1日(月)・9日(火)・15日(月)・22日(月)・29日(月)は

午前8時30分～午後7時

●電話での問合せ

ねんきんダイヤル

☎0570-051165

IP電話・PHS

☎03-6700-1165

●年金個人情報サービス

日本年金機構ホームページ

アドレス

http://www.nenkin.go.jp/

《問合せ》

▽日本年金機構 豊岡年金事務所

☎22-0948

▽市民課市民係

☎21-9015または各

総合支所市民福祉課

企業紹介

ふるさとづくりのために  
環境経済に取り組んでいます！

魚飯 菜(中央町)

—オンラインワンの地元食材の提供を目指して—

「環境を良くする事業で経済効果が生まれることにより、環境と経済は互いに発展し合う」。このような環境経済型事業に取り組み企業にインタビューします。  
《問合せ》経済課経済係 ☎23-4480



—魚飯菜と書いて「サマンサ」という店名は、珍しいと思うのですが、その由来は？

完全な当て字です(笑)。

「ご飯(お米)を仲立ちに、海・山・畑の幸をつなぐお店にしたい」という思いから、このネーミングにたどり着きました。豊岡の農業の特徴は、生き物のつながり、「循環」にあると思います。それを店でも表現できないかと。店のシンボルキャラクターも宝(田からのもの)を船に満載したエビスさんです。



▲お店のロゴマーク

—店の特徴は？

大きなスーパーのように何でもそろう店ではなく、この店ではか買えない地元の特

材・サービスを提供したいと思っています。地元食材の直売所に似た部分はありますが、直売所と違う点は、人の循環を作ろうとしています。近所の料理店にもご利用いただいています。運営に関しては、まだまだ試行錯誤の段階ですが、オンラインワンの店づくりを目指して頑張っています。

—環境への効果は？

私自身も生産者なので、その立場から言うと、消費者の意見がダイレクトに聞けて、相手の見える商売ができます。これが、非常に励みになっています。また、消費者のニーズに合わせた作付けを考えられるなど、手堅い農業経営を展開できます。地元農業の活性化が、耕作放棄地の減少やコウノトリ育むお米などの特別栽培食材の生産増加につな

がり、環境を良くしていく一助になればと思います。

—今後の展開や目標などを教えてください。

今のところ、定期的に開催している朝市が当店の最大の目玉です。一般の消費者以外にも、当店を核として、生産者と市内の事業者とのマッチングができれば良いと考えています。例えば、あるレストランが、「こんな食材が欲しいのに手に入らなくて」という要望があった場合、市内の生産者に話を取り次ぐというような「仲人的」な役割も果たしたいと思っています。

また、店内に調理設備もありますので、弁当などの外注事業や、高齢者世帯などへの配達も検討しています。  
※詳細は、問い合わせください。  
☎22-3171



▲店内の様子

「みやぢ」南極へ行く⑨ 凍傷

平成23年12月23日、「みやぢ」こと宮下泰尚隊員(豊岡市職員)が「第53次南極地域観測隊越冬隊員」として南極昭和基地に立ちました。豊岡市民にとって、豊岡にいながら世界につながるという新しい夢の始まりです。世界に飛び出した宮下隊員のレポートを紹介します。  
《問合せ》植村直己冒険館 ☎44-1515

昭和基地の東約20キロメートルにある「大陸S16地点」に行きました。海岸から約15キロメートル内陸、標高約600メートルです。内陸各地へ移動する際の中継拠点、雪上車や大型ソリが並び、給油もできます。

今回はドームふじに向かう旅行用の大型雪上車やソリを氷の中から掘り出し、一部を昭和基地まで回送する業務でした。頭上は青空でも地上はマイナス30度、風速10メートルの地吹雪。一時視界が20メートルまで落ちるなど停滞を余儀なくされ、直線で約20キロメートルを片道8時間かけて移動し



▲内陸 晴れても気温はマイナス30度

しかし、本人は早く作業を終わらせようと一生懸命なので、顔が凍結しかけていても気付きません。私を含め3人が頬と鼻に軽い凍傷を受けました。細胞が死んでいるのか、一番ひどい隊員は、ほっぺが黒ずみ、少し痛みが残っているとのこと。治るまでは軟こうを塗り、一皮むけるのを待つしかないそうです。やはり内陸は過酷です。  
※詳細は、ブログ「植村直己冒険館職員南極へ行く」で紹介しています。  
<http://blog.ap.teacup.com/boukenkan/>

# 市政ニュース

## 高校生のためのアートプロジェクトと東日本大震災復興支援 福島県立いわき総合高等学校演劇部豊岡公演

市では、但馬で育つ高校生が地域に生きる誇りと自信を持ち、世界に通じる人になるように育成するため、表現力やコミュニケーション力を養い、感性を豊かにする「高校生のためのアートプロジェクト」事業を進めています。

このプロジェクトの一つとして、また東日本大震災復興支援事業として、福島県立いわき総合高校演劇部豊岡公演「Final Fantasy for 3.11.2011」を開催しました。

同校演劇部46人は、8月23日に、いわき市をバスで出発し、約13時間かけて本市に到着しました。

事業実施にあたっては、地元高校生が実行委員会「アートディレクターズ」を組織し、地元団体やボランティアの協力を得ながら、23日の歓迎会から26日の歓送会まで企画・運営しました。

24日には、「いわき・但馬交流特別ワークショップ」を講じ、いわき市と但馬地域の高校生との交流を図りました。ワークショップの最後に市のマスコット「玄さん」が登場し、いわき総合高校の皆さんは大感激。玄さんは「福島のみんなを応援しとるで」と激励しました。

25、26日の公演では、高校生の実演に会場全体が息をのみました。大切なものを一瞬にして失った現実、それでも前を向いて諦めずに生き抜くことの大切さ。

「喪失からの再生」、そんな力強さを感じました。



▲熱演する福島県立いわき総合高校生

## 東京大学が今年も豊岡で実習！ 里地里山の生物多様性保全人材育成プログラム

市は、東京大学保全生態学研究室と「コウノトリ野生復帰の取組みに寄与する研究活動についての協定」を平成23年に締結して以来、田結区を中心に人材育成のフィールド実習を受け入れています。

8月29日から9月1日にかけて、東京大学から8人の大学院生や研究者計16人が参加。ラムサール条約に登録された気比区にもフィールドを広げ、バイオトープの生物調査や、生物多様性の保全と利用についての聞き取りを中心とした実習を行いました。

また最終日の9月1日には、



▲東京大学のフィールド実習

実習成果を地元の皆さんに報告する公開ワークショップを開催しました。  
この実習や研究成果は、地域の課題解決や活性化に大いに役立つと期待しています。

## 7月の九州北部豪雨に係る義援金を被災地に届けました

九州北部を中心に甚大な被害をもたらした集中豪雨災害に対し、豊岡市と豊岡市区長連合会が合同で、災害義援金の募集を行いました。

市は、8月30日までに集まった義援金217万2834円を8月31日付で被災地義援

金口座へ送金しました。

【災害義援金内訳】

○区長連合会義援金 215万6121円

○市窓口募金箱義援金等

(地区の祭りで集められた

義援金も含む)

1万6713円

### 主な市政の動き

#### 【8月】

11日・ロンドンオリンピック女子バレーボール競技井上香織選手大応援会パブリックビューイング

18日・京都府宇治市へ災害復旧支援の職員派遣(24日)

22日・韓国・東川初等学校訪問報告会

26日・兵庫神鍋高原マラソン全国大会

27日・モンゴル友好訪問使節団報告会

30日・南極昭和基地との交信による南極授業

31日・市議会定例会開会(9月27日)

九州北部豪雨義援金送金

豊岡市景観計画策定

【9月】

2日・ロンドンオリンピック銅メダルおめでとう！井上香織選手報告会(コウノトリ賞贈呈)

3日・最高齢夫婦祝福訪問

8日・第45回日本女子ソフトボール1部リーグ第7節豊岡大会(9日)

## 今夏の被災地に市職員を派遣

### 京都府宇治市の災害復旧を支援

市は、大雨・河川氾濫等により甚大な被害を受けた京都府宇治市に、8月18日から24日までの間、延べ18人の職員を派遣し、災害復旧を支援しました。

派遣職員は、道路清掃や災害廃棄物の処理を行いました。支援場所は、2度の氾濫を起した弥陀次郎川左岸にある

五ヶ庄地区で、被災した家屋から排出される土砂や家具類を、本市から持ち込んだ重機やダンプを使用して収集運搬しました。

本市職員は、台風23号の経験、昨年の東日本大震災での被災地や和歌山県古座川町への派遣経験を生かし、懸命に復旧作業に取り組みました。



▲猛暑の中、被災ごみを次々に片付ける

## 海を越えて、世界を体験

### 韓国・東川初等学校訪問報告会と第10回モンゴル友好訪問使節団報告会開催



▲交流会で仲良くなりました

市内小学6年生29人が韓国慶州市の東川初等学校を7月24日から27日まで訪問した報告会を、8月22日に開催しました。現地の交流会では、東川初

等学校の子どもたちによる歌や踊りを鑑賞し、豊岡の子どもたちは豊岡クイズや昔の遊び、合奏などを披露しました。

ホームステイも体験し、いろいろな所に行ったり、家庭料理を味わったりしました。

また、8月27日には、中学生6人を中心としたモンゴル友好訪問使節団報告会を開催しました。

使節団は、8月3日から10日までモンゴル国を訪れ、現地の子どもたちとの交流を中心に、首都ウランバートルで



▲在モンゴル日本大使館で清水大使と記念撮影

のホームステイや野生復帰に取り組み世界最後の野生馬の視察、天幕住居(ゲル)での自然体験などを行いました。

## 中貝市長の徒然日記 59

### 南極授業

南極でシャボン玉を膨らませると、どうなるでしょう？

8月30日、市民会館で南極授業がありました。参加を希望する市内の小学5年生約550人が集まり、衛星回線を使って昭和基地とやりとりをしました。案内役は市から越冬隊に派遣している宮下隊員です。画面に隊の方々が見え、子どもたち次々と登場して、子どもたちの質問に答えてくださいました。

「シャボン玉はどうなるか。では、実験の映像をご覧ください」。シャボン玉は丸いまま白く凍り、下に落ちました。「ペンギンは見ましたか？」

「今、ちょうどコウテイペンギンが昭和基地に遊びに来ています。カメラを外に回してみます。この時期に来るのは珍しいです」

宮下隊員のクイズもありました。正解者が絞り込まれていった、残った児童には宮下隊員の記念品がもらえます。「南極ではテレビが映る、

○か×か。」「×です！」「エエー！」会場は、大騒ぎです。

「南極には郵便局がある」。

「○です！」「オー！」

一番騒いでいたのは、私もかもしれません。

自分たちは豊岡にいるからこそ、直接に南極と結びついたらいいな、と思います。

豊岡は小さな世界都市を目指しています。では小さな世界都市の市民ってどんな市民？私はこう考えています。

①豊岡のことをよく知っている、②だから豊岡が大好きだ、③だから豊岡の一員としての役割を果たす。そしてその上で、④想像の翼、空想の翼、行動の翼は世界に羽ばたいていたいと願っています。

ロビーに、越冬隊を派遣している国立極地研究所からいただいた、南極の氷が展示してありました。2万年以上前の氷です。子どもたちは手で触り、匂いを嗅いでいました。氷の中に閉じ込められていた太古の空気が、ロビーに漂っていたはずですよ。

# ま ち の 話 題

## 豊岡

### 手作り絵本教室(全5回) 絵も話も全部 私が作ったよ♪

夏休み期間中、小学生を対象とした手作り絵本教室を図書館本館で開催しました。

受講した30人の子どもたちは、図書館児童ボランティアなどから、絵の描き方、文章や本の作り方を教わり、見返しや中表紙も入れ、すてきな絵本を作り上げました。

最終日の8月29日に発表会を行い、子どもたちは、自分の絵本をみんなに見せながら読み上げ、他の人が作った絵本も楽しみました。指導者が「言葉が豊かになり、絵も上手になりました。世界にたった一つの本。大人になっても大切にしてください」と話すと、子どもたちはとてもうれしそうでした。



▲頑張って作った大事な絵本。気持ちを込めて読みました

## 城崎

### 山陰海岸ジオパーク コウノトリチャレンジライドin但馬 雄大な景色の中を疾走!

9月2日、山陰海岸の景色や地形を体感するコウノトリチャレンジライドin但馬(同実行委員会主催)が、城崎中学校を発着点とする約115キロメートルのコースで行われました。第1回大会の昨年は、台風の影響でやむなく中止。今年は爽やかな晴天に恵まれ、約520人が竹野海岸や出石、玄武洞などを巡りながらロングライドを楽しみました。休憩所やゴール地点では、そうめんやおはぎ、但馬牛カレーなどが振る舞われ、参加者の疲れを癒しました。神戸市から参加した吉本賢一さんは「走りやすく景色もきれい。最高です」と、サイクリングを満喫していました。



▲30人ずつ90秒おきに順次スタート。参加者は、北は北海道、南は九州までの全国各地から集結

## 竹野

### 竹野子育てセンター「お月見会」 親子で秋を楽しもう!

9月4日、竹野子育てセンターで親子約20組が参加し、「お月見会」を開催しました。遊戯室には、画用紙で作った団子やスキを飾り、お月見会を演出します。

会では、パネルシアターを見たり、子育てセンター職員が扮するウサギやタヌキと一緒に、音楽に合わせて、バツタやカマキリなどのポーズをとるゲームをしたりと、親子で楽しく触れ合う時間を過ごしていました。最後に振る舞われた団子は大人気で、子どもたちはあつという間に平らげていました。

子育てセンター職員は「家に帰ってから、家族で秋の季節を楽しんでください」と話していました。



▲パネルシアターを楽しむ参加者ら

まちの情報などがありましたら、秘書広報課広報・交流係まで連絡ください。

## 日高

### 第23回豊岡市日高消防団消防操法大会 有事には地域の チカラを發揮!!

市内各地域消防団は、夏季訓練や操法練習などで、地元の有事の際に備えています。

9月2日、日高消防団の消防操法大会が、名色グリーンデ第6駐車場で開催されました。

早朝から太陽が照りつける中、小型ポンプ部門に12分団、自動車ポンプ部門に6分団が出場。各分団とも、団員自身の安全と的確で迅速な行動の確保、消防活動の心・技・体の習熟を披露し、技量を競っていました。

地域にとつて心強い組織であるよう、団長の長岡健美さんは「日頃の訓練の成果を發揮し、いざというときに備えてください」と、約450人の団員に呼び掛けていました。



▲優勝するには少しのミスも許されない…緊張感高まる中で演技する団員

## 出石

### 第33回愛宕の火祭り 燃え上がる炎に 無病息災を祈って…

8月26日、出石町中村の伊福部神社で、愛宕の火祭りが盛大に行われました。この祭りは、江戸時代から伝わる伝統行事です。

当日の夕刻、伊福部神社裏にある七年山中腹の愛宕神社で、木と木をすり合わせる「火起こしの儀」が行われ、この御神火を地元の子どもたちが伊福部神社まで運びます。この火は、灯ろうやかがり火に分火します。

この祭りの最大の見どころは、地元奉賛会員や一般参加者が、荒縄で束ねた麦わらに火をつけ、無病息災、厄除けを祈願しながら振り回す火振り。来場者は、浮かび上がる幻想的な炎の輪に、しばし時を忘れていました。



▲大地を揺るがすような火祭り太鼓が打ち鳴らされる中行われた勇壮な火振り

## 但東

### 第5回たそがれコンサート 心に響く演奏で 地域の支えにありがとう!!

8月26日、但東中学校(但東町三原)で、同校吹奏楽部が第5回たそがれコンサートを開催し、地域住民ら約200人が心のこもった演奏を楽しみました。

コンサートでは、吹奏楽コンクールに向けて練習を重ねた歌劇「トスカ」をはじめ、ポップス、ジャズ、演歌など幅広いジャンルの曲を演奏。また、恒例となっている1年生によるダンスも披露され、会場には多くの拍手と笑顔があふれました。

カラオケの指名を受けた小山聡史さん(但東町久畑)は「娘の演奏と共演できて、2人の距離がさらに縮まった」と笑顔で話しました。



▲手作り衣装で、ダンスを披露する1年生。アニメソング「妖怪人間ベム」の演奏には卒業生も参加



# コーちゃん・オーちゃんの 「見つけた！豊岡元気人」



U-14日本女子選抜として自韓戦に出場した  
神谷さん(左下・17番)©JFA



全日本女子ユース(U-15)関西代表決定戦  
兵庫県予選で優勝(後列左から2番目・7番)



自宅の練習場で

**目指せ！未来のなでしこジャパン**  
**大好きなサッカーに全身全霊を懸ける**  
将来、なでしこジャパンのメンバーとしてピッチに立つことを夢見る元気な女の子を紹介します。

かみやなるみ  
**神谷育実さん**(日高東中学校2年・14歳)  
日高町岩中

日本中を熱狂させたロンドンオリンピックが閉幕。サッカー女子では、日本代表(なでしこジャパン)が初めて銀メダルを獲得しました。

## 足の速さを生かす

「私もいつかきつと、なでしこジャパンのメンバーになりたい」と闘志を燃やすのは、神谷育実さんです。

スポーツ好きの神谷さんは、小さいころから足が速く、小学5年生の時に出場した兵庫県陸上選手権大会の100メートルでは、大会新記録で優勝。中学校では陸上部に所属し、1年生の時に100メートルで全国2位に輝きました。「兄やいとことサッカーをして遊んでいて、とても楽しかった」と、小学5年生の時に地元サッカーチーム「但馬SCリベルテ」に入りサッカーを始めました。

地元女子サッカーチームがないため、中学からは三木市に本拠地を置く「FC VICTORIES」に所属し、毎週土・日曜日には父母の送迎で練習に通っています。チームでは、足の速さを生かすFWとして活躍。全日本

女子ユースU-15(15歳以下)の兵庫県大会で優勝し、関西大会に出場しています。

## さらに上の練習環境を求めて

中学1年生で関西トレセンに選出された神谷さんは、ナショナルトレセンへの選出を目指しますが、残念ながら不選出。さらにハイレベルの練習環境を求めていた神谷さんは、未来のなでしこジャパン候補を発掘する「未来のなでしこセレクション」に応募しました。同セレクションには、全国から身体能力の優れた小学4年生から中学2年生の女子1069人が応募。サッカー経験の有無は問われなかったため、陸上やテニス経験者らを含めた45人が選抜。神谷さんも見事選ばれ、3月17(18日)に御殿場市(静岡県)で開催された同セレクションに参加しました。当日は、トレーニングやコーチとの面談、フジカル測定などがあり、なでしこジャパンの佐々木監督からの講義もありました。中でも、40メートル走は、なでしこジャパントップクラスの選手に匹敵するタイムをたたき出し、関係者らを驚かせま

した。「佐々木監督は『何かキラッと光るものを持っている選手がほしい』と言われていた。サッカーでは自分はまだまだ下手だけど、足の速さでは負けない。足を生かしたサッカーをしたい」と神谷さんは力を込めます。

この後、JFAエントリプログラム女子トレーニングキャンプに3回召集されました。「夢のよう」とはにかむ神谷さん。夢に向かい一歩前進した瞬間です。

## 今できることを精いっぱい！

「高校のこととかは、まだ決めていない。自分のサッカー環境は厳しいけど、家族の協力を得ながら、陸上と両立させて頑張りたい。将来の夢は、やはりなでしこジャパン。まずは、2年後に開催されるU-17ワールドカップのメンバーに選ばれるために、今できることを精いっぱいやるだけ」と目を輝かせていました。



▲元気いっぱいの神谷さん。趣味は読書と寝ること



学校探検

中学校編 5

竹野中学校(竹野)

案内者 宇川直也くん(中)(3年A組)、  
宮嶋美穂さん(右)、  
八木 楓さん(左)(3年B組)

竹野中学校は、竹野川を見下ろす高台にあり、在校生は111人です。生徒会のスロージャーガンに「挑み続ける鷹野っ子 夢に向かって日々前進」を掲げています。



同校生徒会長の宇川直也くんはバスケットボール部、副会長の宮嶋美穂さんは剣道部、書記長の八木 楓さんは吹奏楽部に所属しています。3人が口をそろえて言うのは「練習は厳しい」。しかし、宇川くんは「みんな練習していると楽しい」、宮嶋さんは「みんな協力して勝負することが楽しい」、八木さんは「みんなで演奏し、曲になったときがう



れしい」と協力することの大切さ、達成感を感じています。今回は、宇川くん、宮嶋さん、八木さんの3人に竹野中学校を紹介してもらいました。

特徴ある取組みとして力を入れていものが三つあります。一つ目は「あいさつ立番」です。毎日生徒会執行委員が玄関口に立ち、あいさつを行います。地域の方から「きちんとあいさつができているね」と言われるとうれしいです。二つ目は「ボランティア活動」です。全校生徒に呼び掛け、希望者が四つの福祉施設を訪問し、高齢者や子どもと触れ合います。施設で手伝いなどをするうち、達成感を得るようになりました。三つ目は「校歌を大きな声

で歌うこと」です。毎月の生徒集会では、3年生が中心となって校歌を歌います。自分たちが通う学校の校歌を大きな声で歌うことは、私たちの自信につながって良いことだと思えます。また、ブルタブ・ベルマーク・ペットボトルキャップの「収集活動」では、各学級に回収ボックスを設置し、月末に回収しています。近隣の店などに

も収集に協力してもらい、集めたものは、関係団体に送り、ワクチン購入などのために役立ててもらっています。「収集活動」は、後輩たちにぜひ、受け継いでもらいたい伝統の一つです。竹野中学校では、これまで良き伝統が受け継がれてきました。今後も良いものは継承し、また新たに良いものを見つけてながら、より素晴らしい学校にしていきます。



▲福祉施設で高齢者や子どもに触れ合う様子

笑顔の輪

一針一針 心を込めて 五十鈴会(出石)

ひし形、六角形などをします。最後に、好みの色の糸で刺しゅうをし、色付けをします。

御殿まりは、色とりどりの糸で一針一針刺しゅうされた模様ที่สวยงามです。その製作を楽しんでいるのが五十鈴会です。現在の会員は8人。JAたじま出石支店(出石町町分)隣の建物が活動拠点です。毎月1回、会員の都合のいい日に集まります。



▲心を込めて作った御殿まり。デザインや色使いに個性が光る

また、「手先を使うので、脳の刺激になる」「刺しゅうに使う糸で印象が変わり、その人の個性が出て面白い」など、会員ごとに、楽しみ方もさまざまです。代表の川見さん(出石町町分)は「刺しゅうに使う珍しい糸を見つけると、欲しくなってしまう。ただ、特殊な糸の入手が難しくなってきました」と話し、おせち料理の重箱のように、色とりどりの糸が並べられた紙箱を見つめました。

今後は「御殿まりだけでなく、会員が得意分野ごとに先生になり、活動を続けていきたい」と意気込んでいました。

## 地域でともに暮らす…⑥

外見からは分かりにくい「精神障害その1」



### 精神障害とは

精神障害は、精神疾患のために精神機能に障害が生じ、日常生活や社会参加に困難を来している状態のことをいいます。精神疾患といっても大変多くの種類があり、症状や特徴もさまざまです。主な精神疾患には、統合失調症、気分障害（うつ病、躁うつ病など）、精神作用物質（アルコール、シンナーなど）による精神疾患、不安障害（神経症）、器質性精神病（認知症）、てんかんなどがあります。

### 精神疾患の現状

厚生労働省が2008年に行った調査によると、精神疾患の患者は323万人にのぼり、糖尿病、がん、脳卒中、心臓病の4大疾病を大幅に上回っていることが分かりました。そこで、同省は精神疾患を加えて5大疾病という位置付けとし、今後、重点対策を行うことを決めました。

このように、職場でのうつ病や高齢化に伴う認知症の患者数が年々増加し、現在では

精神疾患は、誰でもかかる可能性がある、とても身近な疾患となってきました。



しかし、精神疾患は、外見からは判断しづらいため、十分な理解が得られにくいのが現状です。

精神障害は、気分が沈む、意欲が出にくい、考えがまとまりにくいなどの精神症状により、労働や日常生活、対人関係など、「生活のしづらさ」をもたらしめます。さらに、就職や結婚への影響など、社会的な損失も生じてしまいます。精神障害は、「当たり前」の生活がしづらい障害といえるのです。そのため、医療だけでなく福祉の対象として捉える必要が出てきます。

今回は、代表的な疾患である統合失調症や気分障害を例に、障害の特性や接し方のポイントを紹介いたします。

《問合せ》社会福祉課障害福祉係

☎2417033

## くらしの相談室だより

42

### インターネットショッピング

便利で気軽に利用できるインターネット（ネット）ショッピング。今やコンビニや百貨店に匹敵する市場規模といわれています。お店で購入できる商品のほとんどをネットショッピングでも購入できる上、音楽や画像・動画、電子書籍、ゲームなどネットを通じて提供される豊富なサービスをいつでも利用することができま



### 注意ポイントは?

- ネットショッピングは非対面です。遠隔地取り引きが多いため、連絡が取れない、商品の未着や返品など、多くのトラブルが発生しています。このようなトラブルを避けるために、ショッピングに次の表示を義務付けています。必ず事前に確認しましょう。
- 連絡先  
事業者名、住所、電話番号、責任者の氏名など
- 返品特約

商品の返品可否やその条件

※ 返品特約の表示がない場合は、商品到着後8日以内は消費者の送料負担による返品が可能です。

※ ネットショッピングは通信販売に該当するので、クーリング・オフ制度は適用されません。

○ 支払方法  
前払いを避け、なるべくクレジットカードや振込用紙での後払い、代金引き換えなどの支払い方法を選びましょう。

### 個人輸入の注意点

○ ネットを利用して海外のショッピングから商品を購入したり、直接海外からのさまざまな有料サービスを受けることができますが、問題が発生したときに相手の国の言語による交渉能力が求め

られます。



○ ある程度の関税の知識や相手の国の商習慣を知っておくことも必要です。日本語で表記されている安価なブランド品販売サイトで注文するとコピー商品が届くこともあります。

### 消費者へのアドバイス

便利で気軽に利用できるネットショッピングを楽しむためには、これから取り引きしようとするサイトやショップが信用できるかどうかを自分でよく確認して判断することが最も大切です。

海外のショップとの取り引きで問題が発生したときは、消費者庁越境消費者センター（CCJ）で、日本の消費者を対象に相談を受け付けています。

おかしいな?と思ったら、豊岡市くらしの相談室に相談してください。



### 《豊岡市くらしの相談室》

- ▽ 相談受付 月～金曜日（祝日、年末年始を除く）
- 午前9時～午後4時
- ▽ 相談場所 生活環境課内
- ▽ 電話相談 ☎2119001

# おめでとうになります (敬称略)

**平成24年度自然公園指導員  
自然環境局長表彰**

▽田中眞雄(日高町万場)

自然公園指導員として永年  
にわたって、職務に精励し、  
その功績が特に顕著であるこ  
とが認められました。

## 兵庫県のじぎく賞

▽鳴海 清(竹野町竹野)

7月26日、竹野浜海水浴場  
で、溺れている男性に気付き、  
海に入り、近くにいた男性2  
人(加古川市、堺市)と一緒に  
浜に引き上げ、救助しました。

▽與田 勉(竹野町竹野)

8月15日、切浜海水浴場で、  
沖に流された子ど  
も2人を、もう1  
人の男性(京都府  
向日市)と協力し  
て救助しました。



## 第36回全国高等学校総合文化祭

出場

(8月8~12日、富山県南砺市・魚津市)

## 書道部門 特別賞

▽宇上夏希(豊岡高3年)

写真部門

▽尾崎健大(豊岡総合高3年)

**第39回全日本中学校陸上競技  
選手権大会出場**

(8月20~22日、千葉市)

■陸上「女子100メートル」

▽神谷育実(日高東中2年)

**第59回兵庫県吹奏楽コンクール**

(8月8~12日、三田市・尼崎市・たつの市)

■小学校部門 金賞

▽日高小学校

**県立但馬技術大学校自動車部  
燃費世界一を樹立**

県立但馬技術大学校自動車部が、8月に広島市で開催された省エネカーレース「第16回スーパーマイレージカーチャレンジ広島」で、FAME(バイオディーゼル燃料)1リットル当たり2340キロメートルの世界記録を樹立しました。



▲世界記録を樹立した部員たち

## 最高齢者

▽北村よし(111歳 日高町宵田)

## 最高齢夫婦

▽田中好数(98歳)・ゆう(96歳 岩井)



▲中貝市長の祝福を受ける田中ゆうさん(好数さんは施設入所中)

# すくすく日記



本コーナーに出演いただくお子さんを募集します。対象は市内在住で2歳までの乳幼児。お子さんの写真の裏に氏名(ふりがな)、性別、生年月日、保護者の氏名、住所、電話番号とコメント(40字以内)を添えて、秘書広報課「すくすく日記係」へお送りください。



大石 凛ちゃん  
(平成22年7月21日生)

お兄ちゃんと仲良くね。  
(父 幸樹・母 則子、但東町矢根)



坂田 蓮馬ちゃん  
(平成22年7月10日生)

2歳のお誕生日おめでとう!!もうすぐお兄ちゃんになる蓮馬♡優しいお兄ちゃんになってね♡  
(父 洋介・母 香菜子、九日市下町)



木谷 陽ちゃん  
(平成23年8月16日生)

なんでもやりたい陽君!これからは元気いっぱいすくすく育ってね。言葉は父アー!!  
(父 司・母 さおり、加広町)



中野 優太ちゃん  
(平成23年8月2日生)

優太、1歳おめでとう。優しく、元気に、大きくなあれ!!  
(父 潤・母 佳奈、日高町堀)



深山 夏穂ちゃん  
(平成23年7月15日生)

1歳誕生日おめでとう!!いつもかわいいた笑顔ありがとう♡いっぱい遊ぼうね!!(祖母)  
(父 剛大・母 美紀、今森)



## 期間



### 10月は土地月間

#### ■土地取引の届け出を 忘れずに！

一定面積以上の土地取引をした場合は、国土利用計画法に基づき、契約を締結した日から起算して2週間以内に、市を経由して知事に届け出なければなりません。

#### ○届け出が必要な面積

種別	面積
市街化区域内	2,000㎡以上
市街化区域以外の都市計画区域	5,000㎡以上
都市計画区域以外の区域	10,000㎡以上

#### ■土地の先買い制度とは

土地の先買い制度は、県や市などが、公有地の拡大の推進に関する法律に基づき、都

# くらしの情報

市の健全な発展と秩序ある整備を促進するために、必要な土地を計画的に取得する制度のことで、土地を譲り渡す場合には、土地を譲渡する日の3週間前までに、市に届け出なければなりません。

#### ○届け出が必要な面積

種別	面積
都市計画区域内の都市計画施設の区域内等の土地	200㎡以上
都市計画区域外の都市計画施設の区域内の土地	5,000㎡以上
上記以外の都市計画区域内の土地で市街化区域内の土地	10,000㎡以上
上記以外の都市計画区域内の土地で市街化区域と市街化調整区域との区分を行っていない土地	10,000㎡以上

また、地方公共団体などに土地の買い取りを希望する場合には、その旨を申し出ることでできます。

#### ○申し出ができる面積

種別	面積
都市計画区域内の土地	200㎡以上
都市計画区域外の土地	

#### 相談窓都市整備課

☎23-1712

#### 行政相談週間 10月15日(月)～21日(日)

行政相談は、国の行政全般について、皆さんの苦情や意見、要望などの相談に応じ、関係行政機関などに必要なあつせんを行い、その解決や実現に努め、行政運営の改善を図る制度です。

行政相談員が無料で相談に応じ、秘密は固く守られます。なお、毎月の相談日は、市広報紙10月号に掲載しています。

#### ○10月の相談日

4日(木)、6日(土)、10日(水)、18日(木)

- 豊岡市役所 ☎23-1111
- 城崎総合支所 ☎32-0001
- 竹野総合支所 ☎47-1111
- 日高総合支所 ☎42-1111
- 出石総合支所 ☎52-3111
- 但東総合支所 ☎54-1000

#### ○行政相談員の皆さん (敬称略・順不同)

地域	氏名
豊岡	宮代俊一 <small>しゅんいち</small>
	鈴木順子 <small>よりこ</small>
城崎	堀田晃一郎
竹野	山崎 守
日高	竹中友雄
出石	つのおかみくに 角岡充國
但東	しおやじゅんこ 渋谷順子

#### 問秘書広報課広報・交流係 ☎23-11111

#### 大切な契約書や遺言などは 公正証書に 10月1日(月)～7日(日)は 公正週間

不動産売買など重要な取引をしたり、遺言を残したりするときは、公正証書がトラブル防止につながります。

公正証書は、公証役場の公証人(裁判官や検察官などを務めた法律の専門家)が作成しますので、相談してください。

○特設相談

日 10月8日(月・祝)午前10時  
 ～午後3時

所 豊岡市民プラザ(大手町)

問 豊岡公証役場

☎ 22-0796

と 10月8日は「とよおか家族の日」  
ま ま  
と と  
 ～親子で一緒に過ごしましょう～

子どもは、教育の原点である家庭の中で信頼や思いやり、愛情を持った体験を通して、多くのことを学び、自分がかげがえのない存在であることに気付きます。

市では、家族で過ごし触れ合う時間を通して、子どもたちが家族のぬくもり、ありがたさを感じる日として、10月8日を「とよおか家族の日」、10月を「とよおか家族の月間」に制定しました。

期間中は、市内の文化施設を無料(半額)開放し、家族と一緒に過ごす場所を提供します。また、スポーツフェスティバルではファミリーイベントを実施します。家族で心に残る「とよおか家族の日」を過ごしましょう。



施設	家族の日		家族の月間	
	大人	子ども(中学生以下)	大人	子ども(中学生以下)
植村直己冒険館 伊藤清永美術館 日本・モンゴル民族博物館 但馬国府・国分寺館 出家老屋敷	無料	無料	半額	無料(コロナ提示)

※市民が中学生以下の家族と利用する場合に限る

催し



小惑星「神鍋」命名記念講演会

日 10月21日(日)午後3時30分  
 ～5時

所 植村直己冒険館小ホール(日高町伊府)

演 題「イケヤ・セキ彗星の冒険～小惑星「神鍋」を見つけるまで～」

講 師 コメットハンター(彗星捜索家) 関 勉さん

※ 小惑星「神鍋」は関さんが発見・命名

問 地域戦略推進課  
☎ 21-9012

豊岡市戦没者追悼式

先の大戦で亡くなられた方々に対し、心から追悼の誠を捧げるとともに、平和を願う市民の強い決意を表すことを目的に開催します。

日 10月19日(金)午前10時～11時30分

所 市民会館文化ホール(立野町)

他 会場では、手話通訳を行う予定です  
問 社会福祉課地域福祉係  
☎ 24-7033

子育て総合センターからのお知らせ

■そとあそび広場

日時	場所
10月4日(木) 午前10時15分～	中央公園(いこい)
10月10日(水) 午後1時30分～	但馬空港・芝生広場
10月15日(月) 午後1時30分～	正法寺ふれあい公園
10月26日(金) 午前10時15分～	しばっこ広場(アイティ7階)
10月31日(水) 午前10時15分～	県立コウノトリの郷公園

※雨天および悪天候の場合は中止

対 乳幼児と保護者  
内 戸外遊び、固定遊具での遊び、子育て相談・情報交換など

元 気inピック  
 ～登録グループ・元気inの親子といっしょに～

日 10月12日(金)午前10時～11時50分

所 総合体育館(大磯町)

対 子育て中の親子、家族  
内 親子触れ合い遊び、年齢別の親子競技、サーキット遊び



持 上靴  
問 子育て総合センター  
☎ 24-4604

第16回伊藤清永賞 子ども絵画展

日 10月6日(土)～30日(火)午前9時30分～午後5時(入館は午後4時30分まで、30日は午後1時まで)

所 伊藤清永美術館(出石町内町)

料 一般300円、高校・大学生・65歳以上・身体障害者150円、中学生以下無料

問 伊藤清永美術館  
☎ 52-5456 F 53-2088

## ハチロウの戸島湿地まつり

日 10月8日(月・祝)午前10時  
午後3時

所 ハチゴロウの戸島湿地管理棟周辺(城崎町今津)

内 祝ラムサール条約登録景品付き餅まき(午後2時)、地域の方によるたこ焼き・サザエのつば焼き・新米・野菜などのバザー、湿地内の生きもの調査など

問 コウノトリ湿地ネット(ハチゴロウの戸島湿地管理棟内) ☎20-8560

## 体力測定・運動相談

日 10月6日(土)午前10時～午後8時

所 ウェルストーク豊岡(立野町)

対 20歳以上の市民

内 簡単な体力測定、体組成測定、運動相談

定 50人

※事前申込み必要

申 問 ウェルストーク豊岡総合受付窓口 ☎24-0582

## インターナショナルデー

日 10月14日(日)午前10時～

所 但東総合支所 3階

内 モンゴル民族芸能公演、豊

岡市国際交流の展示、JICA兵庫特別展示、お楽しみ抽選会

他 同会場では但東ふれあいフェスタを同時開催

問 豊岡市国際交流協会

☎23-5931

## 第35回豊岡チャールズ展

日 10月5日(金)～7日(日)午前9時～午後5時(7日は午後4時まで)

所 市民会館 3階 ギャラリー(立野町)

内 会員による個性あふれる絵画を展示

問 豊岡文化協会(市民会館内)

☎080-8340-0416

## 旧軍人等恩給説明・相談会

日 10月19日(金)午後2時～4時

所 県和田山庁舎 302会議室(朝来市)

対 現在、恩給を受給していない方で、次のいずれかに該当する方

・旧軍人で、実際に軍人としての在職期間が3年以上の方またはその遺族(配偶者など)

・軍人期間中に公務または勤

務関連で傷病を受け、現在もこれらの傷病による後遺症のある方

・实在職年がはっきりしないが、軍人期間のある方またはその遺族(配偶者など)

内 各種恩給制度の説明と個別相談

問 県社会援護課恩給援護係

☎078-362-3204

## 改正法人税法等説明会

日 10月16日(火)午後1時30分

所 新温泉町浜坂多目的集会所施設(新温泉町庁舎横)

○ 10月17日(水)午後1時30分

・じばさん但馬 2階

多目的ホール(大磯町)

※いずれか都合の良い日に出席してください。

問 豊岡税務署法人課税第1部

門 ☎22-2159

## 募集

### 平成24年度豊岡市成人式

#### 実行委員募集

平成25年1月13日(日)に開催する「平成24年度成人式」の実行委員を募集します。

対 平成4年4月2日～平成5年4月1日生まれの方

内 式典進行(司会、ピアノ伴奏など)、アトラクション企画運営

定 10人程度



他 第1回実行委員会は、10月26日(金)開催予定

・成人式の詳細は、後日の市広報紙に掲載

申 問 生涯学習課人権・社会教育係 ☎23-0341

✉ shougaigakushuu@city.toyooka.lg.jp

## 城崎地域市営駐車場等指定管理者募集

指定管理対象 市営城崎温泉駅前駐車場、市営城崎湯の湯駐車場、市営城崎木屋町駐車場および市立城崎温泉駅前駐輪場

応募資格 駐車場等の管理運営が可能な団体

業務内容 城崎地域の市営駐車場等の管理運営など

指定管理期間 平成25年4月1日～平成28年3月31日(予定)

申 期 10月18日(木)午後5時

他 申込方法などの詳細は、城

崎総合支所地域振興課にある募集要項(市ホームページにも掲載)を参照または窓口にお問い合わせ

☎ 21-9065  
 申問 城崎総合支所地域振興課

**環境経済認定事業を募集します**

市では「環境を良くするビジネスで利益が生まれることにより、環境と経済が互いに発展し合う」仕組みを推進するため、環境経済認定制度を創設し、認定事業を募集しています。

認定事業は、販路拡大、製品・技術開発などに関する市の支援を重点的に受けることができます。

**対象事業** 環境を良くする事業によって利益を追求するもの(一部事業を除く。詳細は、市ホームページを参照)

- 事業例
- ・減農薬栽培農産物を使用した食料品の製造
  - ・間伐材を使用した燃料の製造
  - ・二酸化炭素の排出を削減する機器の製造
  - ・廃棄物の発生を削減する工

法による施工 など

**対** 市内に事務所を置く方で、市税滞納者、暴力団関係者等でない方

**支援内容** 各年度の予算で決定

**申方** 経済課にある申請書類(市ホームページにも掲載)に記入の上、持参

**申期** 10月19日(金)

**臨時職員(ボイラー技士)募集**

**募集職種・人数** ボイラー技士・2人

**受験資格** ボイラー技士免許2級以上

**勤務場所** 五荘小学校、豊岡南中学校のいずれか

**職務内容** 小・中学校のボイラーの運転・管理

**勤務条件**



- ・給料：月額8千円
- ・勤務時間：週5日(38時間45分)勤務
- ・休日：土・日曜日の週休2日

※休日に行事があった場合は平日と振り替え

**雇用期間** 11月16日(金)～平成

25年3月22日(金)

※気候により、雇用開始が早まる場合あり  
 ※原則、冬休み期間中は勤務なし

**選考日** 10月22日(月)予定

**申方** 職員課にある申込書に記入の上、ボイラー技士免許の写しを添えて、持参または郵送

**申期** 10月12日(金)必着

※土・日曜日、祝日を除く  
 他採用者は健康診断結果などの写しを提出

**申問** 職員課人事係  
 ☎ 23-1326

**平成24年度兵庫県地域づくり活動基盤整備事業「但馬NPOネットワーク会議」参加者募集**

**日** 10月18日(木)午後1時～4時

**所** 豊岡市民プラザ(大手町)

**対** NPOに興味のある方、NPOについて知りたい方

**内** NPOの活動紹介、意見交換

**定** 20人程度

**申方** 所定の応募用紙またははがきに氏名(活動団体名)、電話番号を記入の上、持参、

郵送、またはファックス

**申期** 10月15日(月)消印有効

**申問** 豊岡市民プラザ(〒668-1003 大手町4-15)  
 ☎ 24-3000 F 24-3004

**保育園・認定こども園 体験入園の募集(日高地域)**

**日** 10月22日(月)～26日(金)午前9時30分～11時30分

**対** 0～5歳児と保護者

**料** 1日200円(幼児のみ給食体験あり)

**申方** 各園にある所定の申込用紙に記入の上、持参

**申期** 10月10日(水)～12日(金)

園名	募集組数	電話番号
西気保育園	3	45-0152
清滝保育園	3	45-0450
三方保育園	2	44-0610
静修保育園	3	42-1056
蓼川 <sup>たて</sup> 保育園	3	42-0169
蓼川第二保育園	3	42-1122
こくふこども園	3	42-1717
八代保育園	3	42-1731

**申問** 各園



「平家落人伝説をあるく」  
参加者募集

定 30人

日 10月17日(水)午前9時30分  
午後0時30分〔集合：城崎  
総合支所玄関〕

所 城崎地域内(桃島・弁天山・  
極楽寺・温泉寺)

内 平家落人伝説が残る石碑(宝  
篋印塔)などを歩いて訪ねる

料 城崎ロープウェイ片道のみ  
280円

定 30人

申 10月15日(月)

申 城崎地区公民館

☎ 21-9071

問 豊岡市歴史文化遺産活用活  
性化事業実行委員会(文化  
振興課内) ☎ 23-1160

「クイズラリー大会」  
参加者募集

定 30人

日 10月27日(土)午前9時30分  
午後1時(受付は、午前  
9時) ※雨天決行

所 竹野南森林公園(竹野町森  
本)

※受付は、竹野南地区公民館  
(竹野町森本)

内 森林内をクイズ形式で散策  
するゲーム大会(入賞者に  
は豪華賞品あり)

料 千円(中学生以下500円)

定 30人

※小学生以下の方は、保護者  
同伴  
持 軍手、タオル、雨具、筆記  
用具

申 10月17日(水)

他 昼食はスタッフと一緒に調  
理。材料は竹野南里山の会  
が用意

申 竹野総合支所地域振興課

☎ 21-9073

「障がい者(児)バスハイキング」  
参加者募集

定 30人

日 11月11日(日)

目 的 地 須磨海浜水族園(神戸  
市)

対 市内在住の心身障がい者  
(児)と保護者

参加条件

・ 障害者手帳所持者  
・ 集合場所まで各自で来るこ  
とができる方  
・ 階段の昇降およびバスに長  
時間乗車可能な方

料 千円

定 180人

申 10月10日(水)

他 集合時間・場所など、詳細  
は、申込み時に連絡

申 豊岡市社会福祉協議会中

社会福祉法人豊友会  
平成25年度職員募集

央センター ☎ 43-1333  
F 42-6300

募集職種	募集人員	応募資格	提出書類	選考方法
保育士(常勤)	3人	保育士資格取得者または平成25年3月31日までに取得見込みの方	履歴書、保育士証(新卒のみ)、卒業証明書(新卒のみ)、卒業見込書	面接、論文、実技(自由曲)、ピアノ(および10分程度)の1日実習(後日)
栄養士(常勤)	1人	栄養士資格取得者または平成25年3月31日までに取得見込みの方	履歴書、栄養士免許証(新卒のみ)、卒業証明書(新卒のみ)、卒業見込書	面接、論文、1日実習(後日)

選考日時 10月7日(日)午前10時

所 千歳イルドハウス保育園

採用予定日 平成25年4月1日

申 方 提出書類を添えて、持参  
または郵送

申 10月3日(水)消印有効

申 社会福祉法人豊友会チャ  
イルドハウス保育園(〒6

68-0012 下陰5)

☎ 29-3900

美術館見学バスツアー  
参加者募集

定 40人

日 11月11日(日)午前7時30分  
出発(集合はアイティ前) 午後7時30分ごろ

目 的 地 大塚国際美術館(鳴門  
市)(千点以上の作品を常時  
展示する、世界初のセラミ  
ックアートミュージアム)

料 1万円(交通費、昼食代、入  
館料含む)

※障害者手帳をお持ちの方と  
付き添いの方(1人)は、入  
館料のみ半額

※当日徴収

定 40人

申 10月22日(月)

他 参加者には後日、詳細を連絡

申 豊岡文化協会(市民会館内)  
☎ 080-8340-0416



「とよおかスポーツフェスティバル2012」テニス(シングルス)参加者募集

日 10月8日(月・祝)午前9時30分～

※少雨決行、予備日なし

所 神美台スポーツ公園 テニスコート(豊岡市神美台)

対 市内に在住・在勤・在学の方

種 目 男女別シングルス(A級：上級、B級：中・初級、C級：初心者)

※試合方法は、参加者数により決定。希望ランクは主催者側で変更する場合があります

定 男 女 別 各 ラ ン ク 16 人

※各ランク4人から成立

申 方 氏 名・性別・年齢・電話番号・希望ランクを記入の上、ファックスまたは



メール

申 期 10月5日(金)

申 豊 岡 市 テ ニ ス 協 会

F 26-10007

✉ toyookacta@yahoo.co.jp

問 豊 岡 市 テ ニ ス 協 会 石 原 隆 さん

☎ 090-23389-5851

(午後6時～8時)

### 教室・講習・講座

地域いきいき応援隊(介護予防サポーター)養成講座  
[豊岡会場]

地域における積極的な健康づくりや介護予防への取り組みを支援する人材を養成します。

#### <日時・内容>

日程	時間	内容
第1回 10月26日(金)	13:30 15:30	介護予防(講話)、筋力チェック・歩き方の講習(実技)など
第2回 11月2日(金)		地域における活動(講話、座談会)、ストレッチ体操の指導法(実技)
第3回 11月9日(金)		認知症・うつ病予防(講話)、集いの場で行うレクリエーション(実技)
第4回 11月30日(金)		身体の機能と運動(講話)、集いの場で行う体操(実技)
第5回 12月7日(金)		集いの場で行う体操の指導法(実技)、情報交換、修了式

所 総合健康ゾーン健康福祉施設 多目的ホール(立野町)

対 応援隊の活動に関心があり、地域や仲間知識、実践方法を広めていく意欲のある方で、原則5回の講座を全て受講できる方

定 30人程度

申 方 健康増進課窓口に来庁または電話

申 期 10月12日(金)

申 問 健康増進課

☎ 24-11127 F 24-9605

#### 平成24年度中央公民館 市民総合講座

■ 神鍋山の観音様と古墳めぐりハイキング

日 10月20日(土)午前9時～午後0時30分(集合は、西気地区公民館)

所 神鍋山周辺

内 神鍋山周辺の火山断層、天然の冷蔵庫(風穴)、登山道の33体の観音様、岩倉古墳などを巡る



料 200円(ぜんざい、保険料など)

定 50人

申 期 10月1日(月)～10日(水)

■ 豊岡の城下町ぶらり歩き

日 11月17日(土)午前9時～正午(集合は、豊岡地区公民館)

所 豊岡市街地

内 「豊岡の城下町」の解説を聞きながら、小田井区から宵田区を通って、京口区まで歩く

料 100円(保険料など)

定 40人

申 期 10月1日(月)～11月9日(金)

■ 出石鶴山史跡の散歩道ハイキング～歴史探訪～

日 11月24日(土)午前9時～午後1時(集合は、福住地区公民館)

所 出石地域(細見・福住区)

内 映像を交えた歴史解説を聞いた後、在りし日の出石鶴山に思いを馳せながら「出石鶴山史跡の散歩道」を歩く

料 300円(カレー雑煮、保険料など)

定 40人

申 期 10月1日(月)～11月9日(金)

持 水筒、雨具、動きやすい服装・靴、その他必要と思われるもの

他 雨天決行(内容を一部変更して実施)

申 問 中央公民館

☎ 21-9051

#### 共通事項

## 「エコハウス暮らし」の講座

日 10月8日(月・祝) 午前10時  
午後3時  
所 豊岡市エコハウス(ハチゴ  
ロウの戸島湿地内、城崎町  
今津)

内

- ・ 太陽光発電安心相談会
- ・ うちエコ簡易診断
- ・ 「ソーラーミニカーを作って遊ぼう!」(材料費2000円、定員20人、午前10時30分~11時30分)
- ・ 「新聞紙でエコバックを作ろう!」(午後1時~2時)

他

- ・ 全ての内容が市民エコポイント対象事業(1ポイント)
- ・ ハチゴロウの戸島湿地まつり同時開催

問 地域戦略推進課  
☎ 21-9012

## 食品事業者表示適正化技術講座

日 10月25日(木) 午前10時~  
午後0時30分・市内の製造業者、午後2時~4時30分・市内の流通業者

所 市民会館 講座室(立野町)

内 適正な食品表示を行う上で

の留意事項などに関する講座

申 方 近畿農政局ホームページから手続きまたは電話

申 期 10月18日(木)

申 問 近畿農政局豊岡地域センター  
☎ 22-6109

近畿農政局 所 <http://www.maff.go.jp/kinki/>

## 普通救命講習

講習種別 普通救命講習Ⅰ(3時間講習)

日 10月21日(日) 午前9時~正午

所 豊岡消防署 3階 会議室(昭和町)

内 成人に対する心肺蘇生法、AED(自動体外式除細動器)の使用法、大出血時の止血法、窒息時の処置

定 20人

申 方 豊岡消防署、各分署、出張所、および駐在所にある所定の申込用紙(市消防本部ホームページにも掲載)に記入の上、持参、郵送、ファックス、またはメール

申 期 10月18日(木) 必着

申 問 豊岡消防署救急係  
☎ 24-8038 F 24-1278



shobo-keibo@city.toyooka.lg.jp

http://119.city.toyooka.lg.jp

## 出石健康をすすめる会「運動教室」

日 10月23日(火) 午後7時30分~9時

所 出石B&G海洋センター体育館(出石町福住)

内 日常生活に生かせる歩き方と運動のポイントを学ぶ

※運動実技あり

講師 浦上美佐子さん

持 動 き や す い 服 装 ・ 上 履 き、飲み物、タオル

申 期 10月19日(金)

他 希望者には体組成(体脂肪や筋肉率)測定を実施(午後7時15分~30分)

申 問 健康増進課  
☎ 24-1127 F 24-9605

## 相談



## 行政書士による遺言・相続無料相談会

日 10月20日(土) 午後1時30分~4時

所 じばさん但馬(大磯町)

相談内容 遺言、相続

問 兵庫県行政書士会但馬支部  
☎ 0796-9410606

## 司法書士による相続・登記・多重債務・消費者問題・成年後見等 市民生活無料法律相談会

日 10月20日(土) 午後1時~4時 ※予約制

所 市民会館 中会議室(立野町)

予 約 問 兵庫県司法書士会但馬支部  
☎ 079-676-3368

## 特許相談会

日 10月12日(金) 午後1時~5時(1人1時間程度)

所 豊岡商工会議所 第2会議室(大磯町)

対 但馬地域内の事業所または企業

内 中小企業の技術開発に関すること

・ 特許、実用新案、意匠および商標に関すること

相 談 員 兵庫県発明協会専門相談員(弁護士など)

※事前申込み必要(申込み時に相談内容を聞き取り)

申 問 豊岡商工会議所特許相談係  
☎ 22-4456

## その他



## 下水道課からのお知らせ

■ 下水道に未接続の方は、一日も早い下水道への接続をお願いします!

○ 下水道が整備されると:

- ・ 海や川が美しくなります。
- ・ まちがきれいになります。
- ・ 水洗トイレが使えるようになります。

美しい自然環境を子どもたちに残すのは、私たちの責務です。

## ■ 下水道は

正しく使しましょう

下水道にトイレトペーパー以外の水に溶けない紙や油類・固形物を流すと、下水道管が詰まります。最近、下水道管が詰まる事故が多発しており、その修理時には下水道を使用している皆さんに迷惑を掛けることとなります。

一人一人が気を付けて、下水道を正しく使しましょう。

○ 下水に流してはいけません。ものは:

・水に溶けない紙(ティッシュ  
ユーパーパー・ウェットティ  
ッシュなど)  
・衛生用品(生理用品・紙お  
むつなど)

・調理のくず・食べ残し  
・揚げ物の残り油(サラダ油  
など)

・薬品類・灯油など油類

○**気を付けていたんだだけ**：  
もし、下水道管が詰まった  
り、水洗便器が故障したとき  
は、排水設備指定工事店に連  
絡してください。

☎下水道課 22-1802

**不動産公売取り消し物件の  
お知らせ**

8月25日発行の市広報紙に  
掲載の不動産公売物件14件の  
うち、次の物件の公売を取り  
消します。

番号	所在地番
不-2-03	長谷字ホウジ 1124番
不-2-04	長谷字ホウジ 1125番

<地籍調査対象区域>

大字名	該当小字名 (※は小字の一部が今回対象となるもの)
城崎町結	船戸、永長、向、大タワ、竹ノ内、※ 宮ノ上、※メガチ、※亀ノ甲、江呂、 東谷、奥山、上野、上ノ中尾、上ノ横前、 上ノ西
竹野町金原	家ノ上、家ノ奥、家ノ向
日高町上石	ホウキ、※水生
日高町竹貫	高ヘライ、汁谷、堂谷、小高谷、金堀、 サイ谷
日高町藤井	円山、細谷、※蛇ケ谷、石場谷、蛇珍場、 東ノ上、西ノ上、鍋ケ谷、片場、境森、 落シ
日高町祢布	アヅチ、九十谷、※定谷、※家ノ脇、 サコ、城山、※原谷
日高町国分寺	天神、ヒモジ、城山、家ノ上、ミドリ
日高町水上	小ヤタ、弥田、上ノ山、小弥田
日高町山本	※堂奥、※大谷
出石町暮坂	※ウシワ、平野、ハン入谷、カン坂
但東町奥赤	大峠、※猿貝

なお、今後の不動産公売情  
報は市ホームページで確認し  
てください。

☎ 23-11118  
税務課収税係

**旧日本赤十字社救護看護婦・  
旧陸海軍従軍看護婦の  
皆さんへ**

先の大戦で、外地などに派  
遣され、戦時衛生勤務に従事  
した方で、慰労給付金の支給  
対象とならない方に対して、  
その御労苦に報いるため、内  
閣総理大臣名の書状が贈呈さ  
れます。

**地籍調査成果の閲覧**

閲覧期間 10月5日(金)～25日  
(木) 午前9時～午後5時  
※土・日曜日、祝日を除く  
閲覧内容 対象区域の地籍図(案)  
および地籍簿(案)  
閲覧場所 地籍調査課(日高  
総合支所2階) ☎21-9064

**第5回「永楽館歌舞伎」公演  
「片岡愛之助・中村吉太郎  
が意気込みを語りました」**

○片岡愛之助さん

こけら落し公演から座頭を  
務めさせていただいています。  
皆さんのおかげで無事5回目  
を迎えることができ、ありが  
たく思っています。

「実録忠臣蔵」は、かねてや  
りたいと思っていた、豊岡ゆ  
かりの出し物です。いろんな  
工夫をして面白いものにした  
いと思っています。

「鯉つかみ」は、本水(本当  
の水)を使います。舞台上に  
水槽を作らなければならぬ  
ため、公演が困難で、私自身  
かねてやりたいと思いつなが  
「無理だろうか?」とも感じて  
おりました。今回、永楽館で  
演じることができ、大変うれ  
しく思っています。

○中村吉太郎さん

出石という町は、毎年行く  
ほど好きになる町です。そし  
て、永楽館でのこの5回目の  
公演を、私の中でも節目とし  
て強く感じています。

「実録忠臣蔵」という作品は、  
実は初めて知りました。地元

にゆかりのある「りく」のお役  
を、この永楽館で愛之助兄さ  
んと夫婦の役で務めさせてい  
ただけることを大変うれしく  
感じています。

鯉つかみは、今回は新しい  
演出もあって、新たな芝居が  
できるということですので、  
大切に演じたいと思います。

■第5回「永楽館歌舞伎」公演

日11月4日(日)～9日(金)  
開演時間  
・第1部：午前11時30分  
・第2部：午後4時  
※7日(水)・9日(金)は、第  
1部のみ

出演片岡愛之助、中村吉太郎  
中村種之助、坂東新車、上  
村吉弥

料1万円(全席指定)  
チケット販売場所 出石永楽館  
および各プレイガイドなど  
出石総合支所地域振興課  
☎21-9025



▶鯉つかみ 錦絵(早稲田大学演劇  
博物館所蔵(資料番号10113  
624))

# レッツゴー図書館

図書館の資料はホームページから検索・予約できます。  
<http://www3.city.toyooka.lg.jp/toyolib/index.html>  
 メールアドレス toyolib@city.toyooka.lg.jp  
 開館時間 午前10時～午後6時  
 ※本館(金・土) 午前10時～午後7時

—図書館では、ボランティアの皆さんに多くの支援をいただいています②—

今月は、「点訳ボランティア」を紹介します。  
 市立図書館点訳ボランティアの皆さんは、現在22人。  
 点訳化はパソコンで行うため、点字の詳しい知識のない方でも、自宅での作成が可能です。技術の習得・向

上に向け、定例の研修会を開催しています。協力いただける方を、随時募集しています。気軽にお尋ねください。  
 ・活動の内容  
 点字図書の作成、新聞から毎日2つの記事を選び点訳化

## 10月の行事予定

乳0～2歳 幼3～5歳  
 児6歳～ 般一般

日	曜日	時間	場所	行事名
1	月			
2	火	(休館日)		
3	水	10:30～	本館	いっしょにおはなし会 幼
			出石	えほんのとびら(出石子育てセンター) 乳幼
		11:00～	本館	おはなしのゆりかご 乳
4	木			
5	金	11:00～	城崎	ほっぺとえほん 乳
6	土	10:00～	城崎	きのさき語りぐさめぐり(第4回) 般
		10:30～	竹野	テーマであそぼ!「耳をすませて。ほらきこえるよ…」 (紙コップ工作 スズムシ音楽隊) 幼児
			但東	おはなしのもり 幼児
7	日			
8	月	(休館日)		
9	火	(休館日)		
10	水	10:30～	本館	いっしょにおはなし会 幼
11	木			
12	金			
13	土	10:10～	本館	土曜としょかん 幼児
		10:30～	城崎	おはなしランド(工作:変わり吹き戻し) 児
			日高	絵本からのおくりもの 幼児
14	日			
15	月			
16	火	(休館日)		
17	水	10:30～	本館	いっしょにおはなし会 幼
18	木	10:30～	日高	絵本の時間(日高子育てセンター) 乳
19	金			
20	土	10:30～	竹野	おはなしミッケ! 幼児
		14:00～	但東	切り紙Art 般
21	日	12:30～	日高	本のリサイクル交換会
22	月			
23	火	(休館日)		
24	水	10:30～	本館	いっしょにおはなし会 幼
25	木	10:30～	城崎	ほっぺとえほん(城崎子育てセンター) 乳
			出石	えほんのとびら 乳幼
26	金			
27	土	10:00～	出石	リサイクルブック・フェア in 出石
		10:30～	日高	絵本からのおくりもの 幼児
		14:00～	本館	おはなし会 幼児
28	日	14:00～	出石	としょかん・くらぶ 児
29	月			
30	火	(休館日)		
31	水	(休館日)		



## 秋の味覚の本

< 一般 >

### 粗食のすすめ 秋のレシピ

幕内秀夫/著  
 検見崎聡美/料理(東洋経済新報社)



「粗食とは手間のかからない日常食」さつまいも、きのこ、さんま、くるみ、栗など、秋の食材を使った料理と、昔から伝承された食生活の知恵をまとめたレシピ本。  
 秋の献立に役立ててください。

< じどう >

### 14ひきのやまいも

いわむら かずお/作(童心社)



森の秋は実りの秋。さあ、やまいも掘りに出掛けよう…14ひきのねずみの家族がみんなで力を合わせて、でっかいやまいもを掘り上げます。もちろんその日の夕ごはんは…。秋の自然描写とねずみたちの奮闘に気分もほっこりします。

※詳細は、各館に問い合わせください。

### 図書館本館、分館の連絡先および所在地

本館	☎23-6151(京町5-28)	日高	☎21-9060(日高総合支所1階)
城崎	☎21-9072(城崎総合支所2階)	出石	☎21-9010(出石総合支所1階)
竹野	☎21-9078(竹野総合支所3階)	但東	☎21-9036(但東市民センター1階)

## 子育て総合センター ☎24-4604

(JR豊岡駅前アイティ7階)火曜日休館

### ほっとたいむ&わらべうた遊び&おやこふれあいたいむ

日 時	①ほっとたいむ 1日(月)、25日(木)午前11時～ ②わらべうた遊び 5日(金)午前11時～ ③おやこふれあいたいむ 22日(月)午前10時30分～
対 象	乳幼児と保護者
内 容	①唱歌や童謡を歌う ②わらべうたやいろいろな遊び ③紙芝居やいろいろな遊び
その他	午前中(9時～正午)は身長や体重の計測

### おはなし広場

日 時	6日(土)、13日(土)、20日(土)午前10時30分～11時
対 象	乳幼児と保護者
内 容	絵本や紙芝居の読み聞かせ

### とよおか家族の日「おやこっこ運動遊び」 於：しばっこ広場(雨天時は学習室)

日 時	8日(月・祝)午前10時30分～11時45分
対 象	1、2歳の幼児と家族 先着20組
講 師	こども育成課 仲義 健 申込開始 9月28日(金)

### なかよし広場 於：豊岡市民プラザ ほっとステージ

日 時	17日(水)午前9時30分～11時30分
対 象	2歳くらいまでの乳幼児と保護者、妊婦
内 容	子どもの自由遊びや交流、計測、子育て相談
スタッフ	保育士、保健師、看護師、助産師、子育て支援ボランティア

### こどもと絵本

日 時	17日(水)午後1時30分～3時
対 象	乳幼児と保護者 先着20組
講 師	図書館読み聞かせボランティアの皆さん
申込開始	5日(金)

### 親と子どものための「ちいさなおんがっかい」

日 時	24日(水)午後2時～3時
対 象	1歳以上の幼児、小学生と保護者 120人
内 容	リユート演奏(演奏者 高本一郎さん、うた 樋口美紀さん)
その他	入場には整理券が必要(1日から各センターで配布)

### ベビーマッサージ

日 時	25日(木)午後1時30分～3時
対 象	4カ月～1歳の乳児と保護者 先着25組
内 容	ベビーマッサージと赤ちゃんへのスキンシップの話、参加者交流
講 師	ベビーマッサージインストラクター 土生田尚子さん
持ち物	バスタオル 申込開始 15日(月)

## 城崎子育てセンター ☎32-4666

(城崎総合支所2階)日・月曜日休館

### そとあそび広場 於：城崎菊屋島運動公園

日 時	10日(水)午前10時30分～11時30分
対 象	乳幼児と保護者 内 容 戶外遊び(雨天時は中止)

### なかよし広場

日 時	18日(木)午前10時30分～11時30分
対 象	乳幼児と保護者、妊婦
内 容	保健師のミニ講話、子どもの身体計測、発達育児相談

### 絵本の読み聞かせと折り紙

日 時	25日(木)午前10時30分～11時
対 象	乳幼児と保護者 内 容 読み聞かせと折り紙

## 竹野子育てセンター ☎47-2030

月曜日休館

### 手芸と工作

日 時	2日(火):手芸、16日(火):工作 午前10時～11時30分
対 象	乳幼児と保護者
内 容	手芸(保護者…針を使わない手芸)、工作(子ども…動く簡単おもちゃ)
講 師	桐月由紀さん

### わいわいコース

日 時	9日(火)午前10時～11時30分
対 象	乳幼児と保護者
内 容	季節の歌や懐かしい童謡、唱歌を歌う

### 家族運動会(パパも一緒に遊ぼうデー)

日 時	20日(土)午前10時～正午
対 象	乳幼児と家族
内 容	家族みんなが参加できる楽しい運動会
持ち物	上履き(大人)、新聞紙1日分、お茶、タオル

### そとあそび広場

日 時	①10日(水)、②24日(水)ともに午前10時～11時30分
場 所	①センター園庭 ②たけのこおら
対 象	乳幼児と保護者 内 容 公園や広場で遊びましょう

# つどいの広場

## 10月の予定

市内6カ所の子育てセンターでは、子育て中の保護者を応援するためのいろいろな活動をしています。  
下記事業には、地域以外の方でも参加できます。  
※詳細は、各センターに問い合わせください。  
※定員があるものは、事前に申し込んでください。  
※場所の表示がない活動は、各センターで行います。

### 10月の子育て&親育ち講座 於：豊岡市民プラザ 練習室

日 時	26日(金)午後1時30分～3時30分
対 象	子育て中の保護者 先着20人(一時保育 15人)
内 容	「迷う子育て」と「迷わない子育て」 申込開始 15日(月)

### 子どもの救急セミナー 於：豊岡市民プラザ 練習室

日 時	27日(土)午前10時～11時30分
対 象	子育て中の保護者 20人(一時保育 15人)
内 容	子どもの救急～こんなときどうする～
講 師	公立豊岡病院総合診療科医師 南 建輔さん
申込開始	10日(水)

## 日高子育てセンター ☎42-4610

(日高総合支所3階)月・第1土・第1以外の日曜日休館

### パパと遊ぼうDAY!

日 時	7日(日)午前10時30分～11時30分
対 象	乳幼児とお父さん(家族みんなで来てください)
内 容	3B親子体操 講 師 永尾恵子さん

### 絵本の読み聞かせの会

日 時	18日(木)午前10時30分～11時
対 象	乳幼児と保護者
内 容	図書館司書による絵本の読み聞かせ

### そとあそび広場 於：日高町民公園

日 時	9日(火)、23日(火)午前10時15分～11時30分
対 象	乳幼児と保護者
内 容	固定遊具や芝生広場で遊ぶ(雨天時は中止)

### ちびっこカーニバル アンパンマン折り紙コーナー

日 時	21日(日)午前10時～午後3時
場 所	日高農村環境改善センター前テニスコート周辺
対 象	子どもと家族
内 容	アンパンマンキャラクターを折り紙で折る など

## 出石子育てセンター ☎52-6188

(出石総合支所1階)日・月曜日休館

### そとあそび広場 於：宵田小公園

日 時	16日(火)午前10時30分～11時30分
対 象	乳幼児と保護者
内 容	固定遊具で遊ぶ(雨天時は中止)

### なかよし広場

日 時	17日(水)午前10時～11時30分
対 象	1歳くらいまでの乳児と保護者、妊婦
内 容	保健師の話「子どもに多い事故とその予防」、計測、子育て相談

### 親子運動遊び

日 時	24日(水)午前10時30分～11時30分
対 象	2歳以上の幼児と保護者 先着15組
講 師	こども育成課 仲義 健、西松夕紀子 申込開始 13日(土)

## 但東子育てセンター ☎21-9079

(但東市民センター)日・月曜日休館

### そとあそび広場 於：資母認定こども園

日 時	10日(水)午前10時30分～11時30分
対 象	乳幼児と保護者
内 容	園庭でそとあそび 持ち物 帽子、タオル、お茶

### 体験農園「さつまいも掘り」

日 時	20日(土)午前10時～正午※雨天順延
場 所	但東町相田 さつまいも畑(現地集合)
対 象	幼児と保護者(きょうだいの参加可)
持ち物	手洗い用水、シャベル、手袋、帽子、お茶、レジ袋、敷物
参加費	1家庭100円 申込期限 17日(水)

### 絵本の読み聞かせ&折り紙製作

日 時	24日(水)午前10時30分～11時30分
対 象	乳幼児と保護者
内 容	絵本の読み聞かせ、折り紙製作

# 施設 の イベント

## 市民会館 (立野町)

☎23-0255 FAX 24-0952(火曜日休館)

### ■アロージャズオーケストラ VS東京キューバンボーイズ

華麗なスイングナンバーと灼熱のラテンナンバーの競演! 2大ビッグバンドの醍醐味が存分に詰まった夢のコンサートです!



10月8日(月・祝)

開演18:00(開場17:30)

◇入場料 全席指定3,000円

※未就学児は入場できません。

◇一時保育 9月28日(金)までに申し込みください。

◇チケット発売中

### ■森山良子コンサートツアー2012~2013

~すべてが歌になっていった~

「この広い野原いっぱい」「さとうきび畑」「涙そうそう」などを生み出した森山良子のステージです。



12月8日(土)

開演18:00(開場17:30)

◇入場料 全席指定5,500円

(当日券は500円増)

※未就学児は入場できません。

◇一時保育 11月30日(金)までに申し込みください。

◇チケット発売中

### ■とよおか・シネマオアシスvol.9

『マジック・ツリーハウス』

世界33カ国で1億部以上を売り上げた大ベストセラーの児童書が待望の映画化! 本の世界を旅する大冒険ファンタジー。



12月22日(土)

開演10:30(開場10:00)

◇入場料 全席自由 一般1,000円

中学生以下500円

※3歳未満児は入場できません。

◇一時保育 12月14日(金)までに申し込みください。

◇チケット発売中

### ■3月16日開催予定の公演内容について

催し物案内に掲載した、平成25年3月の公演内容(9月中旬公表予定)が、アーティスト都合により10月下旬発表となりました。ご了承ください。

※一時保育は、原則、1歳半~就学前の幼児を対象とします。

## 豊岡市民プラザ (JR豊岡駅前アイティ7階)

☎24-3000 FAX 24-3004(火曜日休館)

〒668-0031 大手町4-5

### ■但馬高校アートフェスティバル (高校生のためのアートプロジェクト)

但馬の高校文化部が、学校・学年の垣根を越えて集結。若さと情熱をぶつけて音楽・演劇・展示等を発表します。

11月3日(土・祝)

展示部門 11:00~17:00(予定)

ステージ部門 13:00~17:00(予定)

◇場所 ほっとステージ・交流サロン

◇入場料 無料

※兵庫県高校演劇研究会但馬支部との共催です。

### ■第95回サロンコンサート

皆さんに気軽に音楽に親しんでいただくために、毎月1回程度コンサートを開催しています。

10月21日(日) 開演13:30

◇場所 交流サロン

◇出演 神戸木管五重奏

◇内容 楽しい、みんなで歌うコンサート

◇曲目 唱歌・民謡・歌謡曲メドレーなど

◇入場料 無料

### ■アートスクールⅢ地域文化プログラム④

—まち・文化・未来を考える—地域文化コーディネーター養成ゼミナール『ダンスの力』受講生募集!

講師に国内外で大活躍のNPO法人ジャパンコンテンポラリーダンスネットワーク代表 佐東範一さんを迎えます。

10月24日(水) 開演19:00

◇場所 市民活動室D

◇対象 高校生以上の方

※高校生は保護者の同意が必要です。

◇受講料 800円 ◇定員 20人

◇申込方法 所定の申込書に受講料を添えて、申し込みください。

◇申込期限 定員に達するまで

### ■青年団 豊岡公演『銀河鉄道の夜』

(財)自治総合センターコミュニティ助成事業

宮沢賢治の代表作『銀河鉄道の夜』を、平田オリザさんが子ども向けの作品として演劇化。宇宙の果ての輝く星と美しい友情で描く、いのちのファンタジー。



11月24日(土) 開演19:00

25日(日) 開演14:00

◇場所 ほっとステージ

◇入場料 一般1,000円、中・高校生500円、小学生以下無料(入場整理券要)

◇一時保育 11月14日(水)までに申し込みください。

# 10月の主な行事



平成24年

OCTOBER

- 1 (月) 第27回企画展「中世の城と但馬」  
(但馬国府・国分寺館、～11月27日)
- 2 (火) 手芸(10:00～竹野子育てセンター)
- 3 (水)
- 4 (木)
- 5 (金) わらべうた遊び(11:00～子育て総合センター)
- 6 (土) 第16回伊藤清永賞子ども絵画展  
(9:30～伊藤清永美術館、～30日)  
ドラマリーディング体験講座 読みしばいvol.14  
(11:00～豊岡市民プラザ)  
「目の愛護デー」イベント  
(14:00～豊岡市民プラザ)
- 7 (日) パパと遊ぼう DAY!  
(10:30～日高子育てセンター)  
演劇ファクトリーnext「タジマモリの冒険」  
(14:00～、8日14:00～豊岡市民プラザ)
- 8 (月) **体育の日**  
とよおかスポーツフェスティバル2012  
(9:30～市民体育館など)  
エコハウス暮らしの講座  
(10:00～豊岡市エコハウス)  
ハチゴロウの戸島湿地まつり  
(10:00～ハチゴロウの戸島湿地管理棟周辺)  
アロージャズオーケストラVS東京キューバンボーイズ(18:00～市民会館)
- 9 (火)
- 10 (水)
- 11 (木)
- 12 (金) 元気ingピック(10:00～総合体育館)
- 13 (土)
- 14 (日) 2012但東ふれあいフェスタ  
(9:00～但東総合支所前広場)  
インターナショナルデイ(10:00～但東総合支所)
- 15 (月)
- 16 (火) 工作(10:00～竹野子育てセンター)
- 17 (水) なかよし広場(9:30～豊岡市民プラザ)  
平家落人伝説をあるく(9:30～城崎地域内)

- 18 (木)
- 19 (金) 豊岡市戦没者追悼式(10:00～市民会館)
- 20 (土) 市民総合講座「神鍋山の観音様と古墳めぐりハイキング」(9:00～神鍋山周辺)  
家族運動会(パパも一緒に遊ぼうデー)  
(10:00～竹野子育てセンター)  
パパと遊ぼうデー  
(10:30～出石子育てセンター)
- 21 (日) 竹野駅伝競走大会(8:30～たけのこうえん)  
たんぼの学校  
(9:30～コウノトリ文化館周辺)  
ひだか福祉まつり  
(9:30～日高文化体育館など)  
子育てまつり(10:00～城崎健康福祉センター)  
竹野福祉まつり  
(10:00～竹野健康福祉センターなど)  
ちびっこカーニバル  
(10:00～日高農村環境改善センターなど)  
出石福祉まつり&出石精和園祭  
(10:00～出石文化会館ひぼこホール)  
第95回サロンコンサート  
(13:30～豊岡市民プラザ)  
小惑星「神鍋」命名記念講演会  
(15:30～植村直己冒険館)

22 (月)

23 (火)

24 (水)

25 (木)

26 (金)

27 (土) 大石りくまつり(豊岡市街、～28日)  
三原谷の川の風まつり  
〔旧大森小学校(竹野町桑野本)など、～28日〕

28 (日)

29 (月) マタニティママ交流広場  
(9:30～豊岡市民プラザ)

30 (火)

31 (水)

平成24年9月1日現在(前月比)  
**豊岡市の人口**  
(住民基本台帳+外国人登録総数)

合計	男性	女性	世帯数
87,575人(+6人)	41,985人(+17人)	45,590人(-11人)	32,585世帯(+42世帯)

▼○○の秋到来！私は、食欲の秋かな。仕事帰りの空腹時の買い物は危険！カゴいっぱいこの食料品。夕飯作りの最中、聞こえてくる息子が弾くピアノの音色♪ん？そこから先は？とりあえず芸術の秋にしておこうか。

ひとりごと



# 豊岡偉人伝 5

私たちの暮らしの発展に尽くし、近代日本の礎を築いた人、スポーツ・芸術の普及発展に心血を注いだ人など、豊岡にはさまざまな先人たちの心が息づいています。

その先人たちに学び、志を引き継ぎましょう。

《問合せ》文化振興課 ☎23-1160

## 書道と世界の芸術を結びつけた前衛書の巨匠 森田子龍

### 森田子龍

(1912～1998)

上陰出身 書家



1912年上陰に生まれ、幼少期を過ごしました。若くして書を志し、26歳で上京の後、書の近代化に取り組んでいた上田桑鳩に師事し、第2回大日本書道院展で、最高賞である推薦金賞を受賞しました。さらに日満支書道展でも文部大臣賞を受賞するなど華々しいデビューを飾りました。

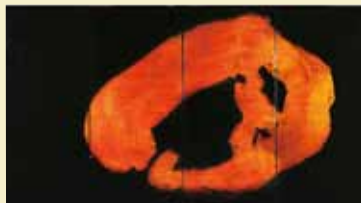
戦後は、活躍の基盤を京都へ移し、書の啓発普及・革新を目指した「墨美」、「墨人」といった書雑誌を発刊し、さらに同人を募って前衛書道グループ「墨人会」を結成するなど書壇に新しい風を吹き込みました。中でも、「墨美」、「墨人」の発刊は書と国内外の抽象画家たちとの活発な交流を生み出し、森田氏の存在が海外でも広く知られるきっかけになりました。

表面的な字形にとらわれない生命感に富んだ「墨象」という新しい世界を切り開き、ヨーロッパを中心に海外でも多くの展覧会を開催するなどの功績が認められ、京都府美術工芸功労者、京都文化功労者、兵庫県文化賞などを受けています。

1995年には阪神大震災に関する神戸新聞と京都新聞の合同企画記事「生きる」の題字を書くなど、晩年になっても精力的に活動していましたが、1998年に86歳で逝去しました。



▲「鳥」1975年



▲「圓」1967年



▲「生きる」1995年

### ●ふるさと豊岡への思い

上京し東京で書を学んだ後に、戦争による疎開で再び豊岡で暮らすこととなります。疎開が終わり京都へ移り住んだ後も、故郷への愛情を雑誌に「忘れえない人々で満ちている」「円山川沿いの散策は私の生活のオアシスであった」などと記しています。故郷を思う気持ちから、作品や遺品を市へ多数寄贈しています。

### ●書碑「忍」

母校である五荘小学校の校庭には、昭和50年度卒業生一同により森田氏の書である「忍」の書碑が立てられました。



▲五荘小学校書碑「忍」

碑文の解説には「人は忍の徳を身に付けてこそ真の自由に目覚め人間らしく積極的に生きていくことができる」と書かれています。

### ●生誕100年 森田子龍展

～但馬・豊岡が世界に誇る美の先駆者・その軌跡～

今年度、生誕100周年を迎えることを記念して展覧会を開催します。市が所蔵している作品を中心に代表的な作品を展示するとともに、遺品を展示するなど森田氏の歩みを顕彰する内容を計画しています。

■日時 10月27日(土)～12月9日(日)

午前9時～午後5時

※11月以降の月曜日休館

■会場 円山川公苑美術館(小島)

■入場料 大人350円、高校生・65歳以上180円、中学生以下無料

■イベント 森田氏が結成した書道団体「墨人会」の方たちによる書道パフォーマンスを実施



▲制作風景

※詳細は、10月10日発行の市広報紙および本展チラシをご覧ください。

●発行／豊岡市  
☎07961231111  
FAX231124  
●編集／政策調整部秘書広報課

〒668-8666  
兵庫県豊岡市中央町2番4号  
URL <http://www.city.toyooka.lg.jp>

(総合支所)  
・竹野 ☎4711111  
・日出 ☎5231111  
・但東 ☎54423211001  
・城崎 ☎10011