



広報

# とよおか

2014  
(平成26年)

6月25日発行

第221号



## 今月号の主な内容

- チャレンジデー2014 結果発表 2
- 植村直己冒険賞授賞式・記念講演会 4
- 河川の「出水期」に「備え」を! 6
- 市政の動き 6月定例会報告 8
- 市政ニュース 20
- まちの話題 23
- 暮らしの情報 26
- みんなの力で命と暮らしを守ろう 36

写真:「豊岡総合高等学校インターアクトクラブのアイガモ放鳥」(詳細は裏表紙)

# チャレンジデー2014 やった♪3年ぶりの勝利!!



## 豊岡市 VS 大館市

市役所前の市民広場では、ウェルストーク豊岡のおかべひろあき小加部洋明さんの指導で「新庁舎で玄さんとチャレンジデー」と題してボクササイズを行いました。

晴れ渡った青空の下、多くの市民が気持ちのいい汗を流しました。

5月28日、人口規模がほぼ同じ自治体や地区同士で住民のスポーツ参加率を競う「チャレンジデー2014」が、全国一斉に行われました。

本市では、3年ぶりの勝利を目指し、日中の最高気温が30度を超える中、62,085人(71.7%)が参加。大館市(秋田県)に勝利しました。



《問合せ》スポーツ振興課 ☎21-9023



歩キング(出石B&G海洋センター)



歩キング(竹野浜)



サンサン体操(城崎子育てセンター)



スポーツごみ拾い(納屋区付近)



テレビ電話で小畑大館市長と  
ユール交換(5月26日・市長室)



ニュースポーツ大会(高橋校区)



お手玉大会(国府校区)



バドミントン(日高・静修校区)



サッカー教室(中筋校区)



バレーボール(三江校区)

毎年5月の最終水曜日に世界中で実施されている住民総参加型のイベント「チャレンジデー」。この日の午前0時から午後9時までの間に、15分以上継続して運動などを行った住民の参加率を競います。対戦に敗れた場合は、相手自治体の旗を庁舎のメインホールに1週間掲揚し、相手の健闘をたたえろというルールが特徴です。

今年の対戦相手は秋田県大館市。豊岡市では、市民一丸となり、市内各地でスポーツイベントに取り組みました。本市の参加率は、過去最高の71.7%に上り、見事、勝利。市民の皆さんが体を動かすきっかけづくりもできました。

〈チャレンジデー2014取組み結果〉

市名	人口	参加者数	参加率(%)
豊岡市	86,603人	62,085人	71.7
大館市	77,709人	53,634人	69.0

〈豊岡市の過去の参加率等〉

年	2010	2011	2012	2013
参加率(%)	39.3	55.5	53.0	70.0
対戦相手	奥州市(岩手県)	碧南市(愛知県)	大牟田市(熊本県)	横手市(秋田県)
勝敗	負け	勝ち	負け	負け



健闘をたたえ市役所に  
大館市旗を掲揚

校区対抗チャレンジデー  
SC21とよまが新田・SC21とよまが奈佐が優勝!!

8校区のスポーツクラブ21が参加しました。校区の人数でカテゴリーを二つに分け、校区ごとのイベントへの参加者数を競いました。

《カテゴリー1の順位》

順位	チーム名	参加者数
1	SC21とよおか新田	372人
2	SC21ひだか・せいしゅう	366人
3	SC21とよおか中筋	314人
4	SC21とよおか三江	210人

《カテゴリー2の順位》

順位	チーム名	参加者数
1	SC21とよおか奈佐	187人
2	SC21こくふ	105人
3	SC21たかはし	96人

※SC…スポーツクラブ

スポーツごみ拾い  
なかよし5人組が優勝!

制限時間内に拾ったごみの質と量をポイントで競うスポーツ。1チーム5人以内です。

《スポーツごみ拾い順位》

順位	チーム名	ポイント数
1	なかよし5人組	4,845
2	チームOES	3,973
3	みち草6	3,898

※参加チーム数 63チーム

ロープジャンプX  
Jump消防とよまが優勝!

3人以上で跳んで得点を競う大縄跳び。跳ぶ人数×回数でポイント算出します。

《ロープジャンプX順位》

順位	チーム名	ポイント数
1	Jump消防とよまが	2,499
2	め組	948
3	新田ストークス野球	567

※参加チーム数 46チーム



ロープジャンプX大会(新田校区)



グラウンドゴルフ(奈佐校区)



限界まで可能性に挑み続ける田中幹也<sup>かんや</sup>さんを迎え

# 植村直己冒険授賞式・記念講演会 「厳冬季カナダを生きぬく、雪と氷の2万2千キロ踏破」



▲中貝市長(右)から盾と記念メダルを受け取る田中さん

6月7日、日高文化体育館で、2013「植村直己冒険賞」授賞式および記念講演会を開催しました。

「植村直己冒険賞」受賞者の田中幹也さん(48歳・東京都在住)は、厳冬季のカナダに魅せられ、1995年から18回、その雄大な雪原を山スキーや自転車といった人力での踏破に挑み続けました。2013年には、カナダ中央平原南部200kmを山スキーで踏破。自分自身が本当にやりたい冒険の舞台を求め「可能性を限界まで出し尽くすこと」をテーマに冒険を続けています。

当日、西木正明選考委員の選考評に引き続き、中貝市長から盾とメダルの授与が行われました。田中さんは「この賞がもらえて良かったです。本当にありがとうございました」と受賞の喜びを話しました。

また、地平線会議代表世話人の江本嘉伸<sup>よしのぶ</sup>さんとの対談形式で「厳冬季カナダを生きぬく～雪と氷の2万2千キロ踏破～」と題した記念講演も行われました。約750人の観衆は、田中さんの氷原を突き進む過酷な行動や凍傷になった写真などの極寒の冒険の厳しさに、くぎ付けになりました。さらに、田中さんは「興味があることは結果を考えずにとりあえずやってみよう」と自身の経験を踏まえ参加者に呼び掛けました。

《問合せ》植村直己冒険館 ☎44-1515



▲選考委員の西木正明さんは「結果よりも冒険のプロセスを評価した」と選考評を述べた



▲オープニングでは、府中小学校3年生の児童が植村直己をテーマに『自分らしく生きる』と題し、歌などを披露

## 講演要旨

厳冬季カナダを生きぬく

〜雪と氷の2万2千キロ踏破〜

■カナダの四つのエリア

―カナダの冒険ルートは？

大きく分けて四つのエリアに行きました。最初は北部のノースウエスト準州です。二つ目が皆さんにもなじみがある南西部のカナディアンロッキー。そして東部にあるラブラドル半島、もう一つは近年通った中央平原です。カナダには手付かずの大自然が広がり、一度旅に出ると大体一カ月くらいは誰とも会えません。

■極寒での旅を支える食料

―水の調達方法は？

雪を溶かして作ります。持ち運び



▲対談する田中さん(右)と聞き手の江本さん(左)

はず、必要に応じて必要な分だけ作ります。行動中はほとんど水を飲みません。休むときにコーヒーか紅茶を飲みます。

―持って行く食べ物？

現地(カナダ)で調達したインスタントラーメンやオートミール、何も挟んでいないビスケットが中心です。ビスケットはクリーム入りの方がカロリーもあり、おいしいのですが、低温下だとクリームが凍ってしまいかめません。板チョコもカチカチになってしまうので、粒状のチョコレートを大量に持って行きます。食事は調理の手間がいらぬのが一番重要ですよ。

■凍傷と向き合う

―極寒のカナダは凍傷との戦いです。凍傷の影響は？

足の親指など数本に重度の凍傷を負い、指先が黒くなり再生不能となりました。その先端を切断したので指が少し短くなっています。毎冬のように凍傷を負っており、その部分が凍傷になりやすくなっています。しかし、自分は慣れてしまったので、そんなに動揺しません。中央平原の旅では鼻と頬に凍傷を負い、一時的に目が見えなくなりました。目が凍傷を負ったのではなく、頬が凍傷で突っ張って目が開かなくなったのです。幸い患部の切除をギリギリ免れたのでホッとしました。

## 何か興味あることや、やろうか迷っていることがあったら、結果を考えずにとりあえずやってみよう



▲凍傷で指先が壊死。のちに切断(写真提供：田中幹也)

■始まりはロッククライマー

―田中さんの冒険の原点はクライミング。植村さんも垂直と水平の両方の世界を冒険されました。20代のころは、どんなことをしていましたか？

冬の黒部ダム近くにある崖壁や南アルプスの甲斐駒ヶ岳などに登りました。あえて難しいルートを選んだ自分の可能性に挑戦し続けました。しかし、あるときクライミングに限界を感じ、水平方向の冒険に移行しました。クライマーには天候や崖壁の岩の具合など、あらゆる状況からの確な判断をし、瞬時に処理をする決断力が求められます。そんな能力や技術を生かし、今は高層ビルの窓ガラス清掃の仕事もしています。海外の山に行くようになってから、よ

り四季を感じる日本の山が良く思えるようになりました。この豊岡、植村さんの故郷にも良い山がたくさんあると思います。

■受賞して良かった

―誰もが憧れる冒険賞。受賞しているのかと、ずいぶん本気で悩んだようでしたが？

正直悩みましたが、結果的に賞を授かったことをうれしく思っています。自分の冒険は、大衆に受け入れられたらおしまいというのが一番強くあります。誰にも行き先を告げずにやった方が、行動そのものに、より集中できます。私が信頼あるいは良しとする道を支持する人たちに、受け入れられればいいというのが、基本的なスタンスです。人から絶対無理だと言われたときが一番燃えます。計画している段階で、できそうだなって思ったらやらないです。ちょっと、できそうにないなって思ったら、やるって感じですよ。

■とにかくやってみよう！

―豊岡の子どもたちにメッセージを あえて頑張れとか努力しろとかは言いませんが、例えば何か興味があることで、やろうかどうか迷っていることっていろいろあると思います。そういうときは、あまり結果を考えないで、とりあえずトライしてみてください。

# 河川の「出水期」に『備え』を!

～風水害への備えは大丈夫ですか?

少しでも危険を感じたら、早めに避難しましょう～

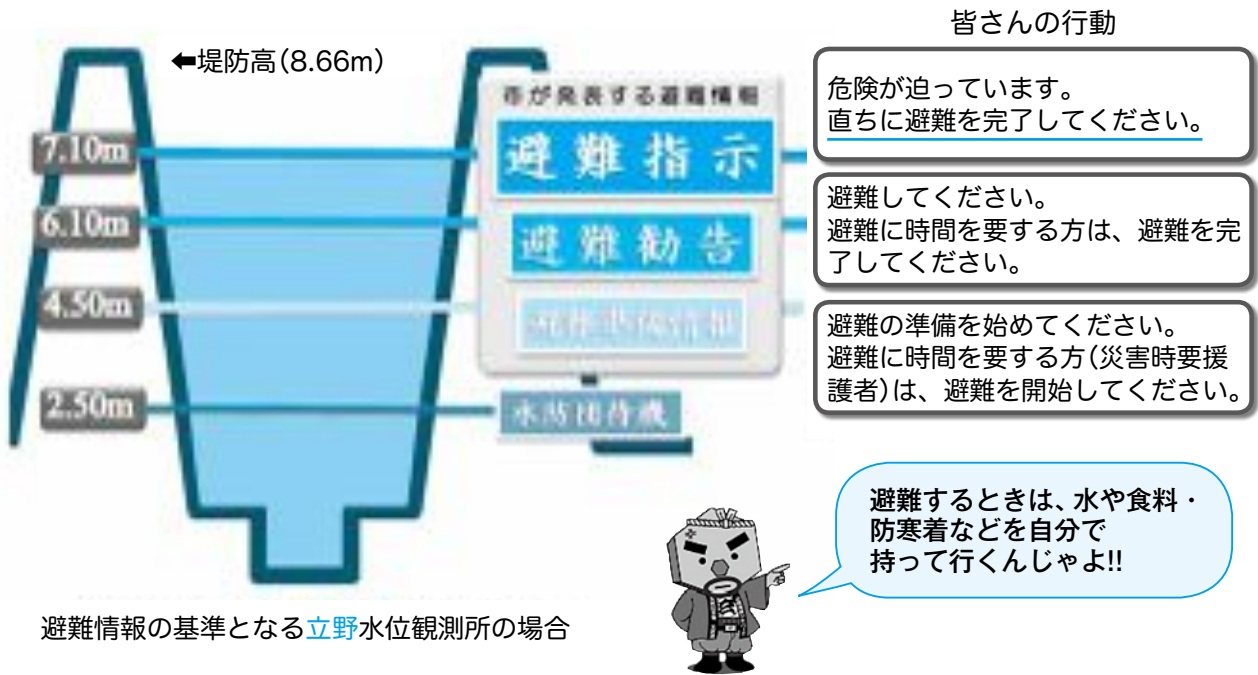
6月に入り、今年も河川の出水期を迎えました。円山川は、上流が急な勾配であるのに対し、下流に位置する豊岡盆地周辺は緩やかな勾配のため、氾濫が非常に起きやすい地形です。

また、最近は、“ゲリラ豪雨”と呼ばれる、局地的で短時間に猛烈な雨が降る回数も増えています。

被害を最小限に抑えるため「自分たちの命は自分たちで守る」という心構えと日頃の準備、そして家庭や地域での連携と助け合いを、ぜひ、お願いします。

《問合せ》防災課防災係 ☎23-1111

## 河川水位の危険度レベルと避難情報



テレビ・ラジオ  
台風などの進路予測、気象予報・警報等が入手できます。テレビのデータ放送が充実しています。

防災情報を確認する!

出水期に『備える』ための大切なポイント

止めます。また、堤防の高さまであと1.5mに迫る7.16mを越え、さらに上昇の恐れがある場合は、堤防の決壊を防ぎ、まちを守るため、排水ポンプを停止します。

河川の排水ポンプを停止することがあります

河川が増水すると、本流の水が支流へ逆流し、内水被害を及ぼす危険性があります。この場合、本流と支流の間の水門を閉じて逆流を防ぎ、排水ポンプで強制的に支流の水を本流に排出します。

しかし、本流の水位が上昇し続けた場合、支流の水を排出し続けると、堤防が決壊する危険性が出てきます。このため、円山川立野地点の水位が、堤防の高さまであと1.5mに迫る7.16mを越え、さら

防災行政無線放送

台風情報をはじめ、市内の主な河川の水位情報や避難勧告の発令情報などをお知らせします。聴覚障害のある方へは、ファックスで放送内容等をお知らせします(要申込)。※被害発生時の恐れがあるときは、防災行政無線戸別受信機を高い所や2階へ移動させてください。

その他

携帯電話で「とよおか防災ネット」や「円山川防災情報」に登録すると、防災情報メールが届きます。また、「川の防災情報」で、河川情報が入手できます。

また、防災関連の情報は、気象庁や市などのホームページでも入手できます。

市内の気象情報や雨量情報、河川の水位情報、その他必要な情報を自ら進んで入手しましょう。

非常持ち出し品の準備!

風水害時、市の避難情報が

発表された場合は「避難する方自身が食料等の『非常持ち出し品』を持参すること」を原則としています。各家庭で3日分の飲料水や食料、生活必需品を備蓄してください。

### 避難所の確認！

市が指定する避難所によっては、「風水害時」に使用しないところもあります。あらかじめ、市防災マップや市ホームページで、避難所や避難経路を確認しましょう。

### ■災害の発生またはその恐れがある場合

- ・警察、消防団、区や自主防災組織の誘導・指示に従う。
- ・避難途中の浸水、土砂災害に注意する。
- ・避難所が遠方でない限り、車での避難は控える。



避難が遅れたときは、  
建物の2階以上へ！

浸水時に、水の深さがひざの位置を上回ると、移動するのは非常に危険です（それ以下

下の深さでも、水の流れによつては歩行は困難です）。

指定避難所への避難は、道路が冠水するまでの早い段階で行うことが重要です。市は、河川の水位の上昇に合わせて避難情報を発表しますが、各地区内の個別の浸水状況を全て把握することはできません。そのため、地区によっては市の避難情報を待たずに、自らの判断で避難することも必要になってきます。

夜間や激しい降雨時、道路冠水時など避難路上の危険箇所の把握が困難な場合は、屋外での移動は極力避けて、建物の2階以上に一時退避してください。土砂災害の危険性がある場合は、同じ2階でも、山側と反対の部屋に移動してください。



災害時要援護者の避難に  
協力しましょう！

皆さんの地区にお住まいの高齢者や子ども、病気の方など（災害時要援護者）は、特に

早めの避難が必要です。災害時要援護者の避難は、隣保など

地域みんなで協力し、安否確認や避難の呼び掛け、手助けをしましょう。



### 土砂災害から身を守ろう！

出水期には、集中豪雨や台風などの影響で、山間部などでは「土石流」「地すべり」「がけ崩れ」が発生しやすくなります。

市では「土砂災害警戒情報」が発表された場合などは、防災行政無線などを通じて、市民の皆さんへ注意を呼び掛けますが、少しでも異変を感じたときは、早めの自主避難を願います。

防災情報非常持ち出し品、避難の方法については、36ページでも紹介しています。



## いざというときのために… 地域で災害に備えるためには？

市が避難準備情報を出したときや異常な雨で辺りが冠水し始めたとき、大雨で裏山から変な音（地鳴り）がするとき、家族や地域でいつどのような行動を取りますか？

いざというときに備えて、地域の危険箇所やこれまでの風水害での地域の特徴を知ること、災害時の行動について話し合うことは、各区の地域防災力アップにつながります。市では、地域防災力アップのための自主防災活動などを支援しています。防災課に気軽に相談してください。

○出前講座 職員が講師として出向き、風水害・地震・津波の話、自主防災組織の活動などについて話します。

○防災ワークショップ 区内を実際に歩き、地域の特徴・危険箇所を確認し、区独自の災害時の避難ルールや防災マップの作成を支援します。

○自主防災組織活動支援 規約・マニュアル等の作成支援、各区の訓練支援を行います。「自主防災組織資材整備補助金制度」を設けています。



▲出前講座



▲防災ワークショップ

市長総括説明から

5月30日、平成26年第2回市議会定例会が開会しました。

最初に、兵庫県功労者表彰、全国市議会議長会表彰を受けられた議員にお祝いを述べました。

続いて、本市が「第34回日本旅のペンクラブ賞」を受賞したこと、「豊岡エコバレー」と大交流による経済成長への取組みが、国の地域活性化モデルケースに選ばれたことを報告した後、当面する市政の諸課題ならびに提出議案の主なものについて説明しました。その概要をお知らせします。

安全に安心して暮らせるまち

○**円山川水系河川整備計画等**  
国による城崎大橋・奈佐小橋間の左岸側特殊堤整備、戸島地区や稲葉川合流部の堤防整備は、継続されます。

中郷の遊水地整備の用地買収は継続され、鶴岡・日置地区無堤防対策の用地買収に着

手されます。

野上地区に仮置きしていた河道掘削土砂は、小川江地区への搬出が終わり、現在、ほ場の整地中です。

下鶴井地区の仮置き土砂は、円山川運動公園への流用土を除き、今年度中に搬出される予定です。

○市立高橋診療所

平成24年から新たな医師を募集し、5月、関東の医療法人と診療所運営の基本協定を締結しました。不採算地区のため、一定範囲で赤字補てんをします。運営形態は、施設無償貸与の民営方式とします。

○豊岡市国民健康保険税条例の一部改正

5月に「平成26年度豊岡市国民健康保険事業運営の基本方針について」の答申を受け、条例の一部改正案を提出しています。

被保険者一人当たりの医療費見込額は、昨年度の国保税算定時と比較して6・5%増、後期高齢者支援金分は対前年度実績値比で3・7%増、介護納付金分は8・9%増となります。

そこで、繰越金1億1千万

円と国民健康保険財政調整基金2億5千万円を充て、被保険者一人当たりの国保税額(基礎課税分+後期高齢者支援金分+介護納付金分)を9万9874円、前年度比6%増に抑えます。

■人と自然が共生するまち

○豊岡市給水条例の改正

給水装置工事設計審査手数料と給水装置工事検査手数料は、平成17年度の合併時から消費税の課税対象とし、税相当分を徴収してきました。

さらに、昨年12月定例議会で、消費税率を8%にする条例改正をしました。

しかし、今年4月に、昨年から豊岡税務署に行った問い合わせに対する回答があり、非課税との国税庁の見解が示されました。これを受け、改正条例案を提出しています。

徴収すべきでなかった消費税相当分は早期に還付します。また、合併前の旧城崎町は、平成9年度から合併直前まで、前述の手数料以外に給水装置工事指定工事店の登録手数料や下水道関係手数料を課税扱いしていたことが分かり、併せて還付します。

市が納付した消費税は、5年間分が国から還付されます。改めて、市民の皆さまに深くおわびします。

■持続可能な「力」を高めるまち

○海外戦略

近年、本市を訪れる外国人観光客が大幅に増加しています。平成25年の城崎温泉の外国人宿泊客数は年間約1万人で、対前年比で約2倍、平成23年と比べると約9倍です。増加は続き、今年1月から3月の城崎温泉の外国人宿泊客数は、昨年同期の約1・8倍です。

5月に、全国公募した海外戦略推進員が着任しました。7月にパリで開催される、フランス都市連合主催のフォーラムに招待され、本市のまちづくりや環境経済戦略について講演する予定です。あわせて、日本政府観光局パリ事務所や兵庫県国際交流協会パリ事務所、ミシユラン本社等を訪問し、関係強化を図ります。

また、海外最大の日本文化博覧会「ジャパン・エキスポ」の豊岡紹介コーナーを視察し

ます。本市が社員を受け入れている楽天株式会社の好意による情報発信です。

○第5回コウノトリ未来・国際か

国際か

7月に、県・市主催で、「第5回コウノトリ未来・国際かいぎ」を開催します。テーマは「未来へ！野生復帰のすすめ」です。コウノトリ野生復帰事業の現状と課題を認識し、今後の展開について議論を深めます。

コウノトリ野生復帰事業は、平成23年度に県が中心となって策定した「コウノトリ野生復帰ブランドデザイン」「コウノトリ野生復帰推進計画(第2期)」、国・県・市共同主体でとりまとめている「コウノトリ野生復帰検証事業」などを通して、現状と課題が整理されてきています。

○有害鳥獣対策事業

県の補助制度の見直しを受け、市は、今後3年間、シカの捕獲を集中的に進めます。市有害鳥獣捕獲班員のシカ捕獲報償金を増額し、捕獲専任班を新設し、今年度は約6500頭の捕獲を目指します。



嘱託職員を採用し、捕獲専任班のコーディネートなどを行います。

### ○田結漁港の「ごみ漂着対策の検討」

田結漁港は、円山川の河口に位置しているため、ごみの漂着や砂の体積があり、多額の除去費が掛かっています。そこで、現況分析や要因の推定を行い、対策案を検討します。

### ○地域経済循環創造事業

国は、地域の金融機関の資金を活用し、地域内の経済循環と雇用を拡大するため、地域経済循環創造事業交付金を創設しました。

市は、事業化のめどが立った3件を申請し、交付決定を受けました。全国の採択件数は35件で、3件の採択は徳島県と並んで全国最多です。

採択を受けた事業は①豊岡のスギ・ヒノキを使用した高級木製ブロック製造②地元間伐材の木質ペレットを熱源とするトマトのハウス栽培③但馬牛・シカ・イノシシ等の地元食材を使った薫製製造です。

### ○コウノトリ但馬空港の利用状況

昨年度は、12月までは過去最高の利用率を記録しましたが、冬季ダイヤで午後便が繰り上がったことなどにより、年間利用率は対前年度比で2ポイント増の62・2%でした。伊丹経由の東京乗継利用者は、対前年度比で18%増の1万1113人で、開港以来初の1万人を記録しました。東京直行便の実現に向けて、引き続き、年間利用率70%を目指します。

### ○全但バス神鍋線の上限200円バス社会実験

昨年4月に開始した、第二期社会実験の評価対象期間が3月末で終了しました。利用者数は、目標の12万1千人に対し、11万1260人で、達成率は92%でした。

しかし、第1期と比べ利用者数は2万3268人増、運賃収入も247万5千円増と大幅に改善しました。

今後、結果分析を進め、地元や運行事業者と協議し、10月以降の方向性を示します。

### ■未来を拓く人を育むまち

○豊岡がんばりタイム  
昨年度の全国学力・学習状況調査の結果、本市の小学校

は、算数、国語ともに全国平均を下回り、学力の向上が喫緊の課題となっています。

そこで、学習の積み重ねが重要な算数に絞り、基本的な計算力を高める補充学習を「豊岡がんばりタイム」として実施します。対象校は、規模が大きいため、きめ細かな授業実施が難しい、豊岡・八条・五庄・日高・弘道小学校とします。

### ■県費負担教職員の非常勤講師が、週1日から5日、放課後の1時間程度、学校が選定した児童を指導し、学力向上を図ります。事業費は全額県補助金を充てます。

○土曜チャレンジ学習事業  
土曜日等に地域の方が講師となり、小学校児童にさまざまな体験活動の場を提供する、県の補助事業「土曜チャレンジ学習事業」を実施します。初年度は五庄・福住小学校で実施し、順次、全校に拡大します。

子どもたちが夢実現力を身に付け、地域の教育力が向上することを期待しています。

### ■人生を楽しむ

お互いを支え合うまち

### ○城崎国際アートセンター 設備の充実

城崎国際アートセンターでは、9月に、日本を代表する劇作家・平田オリザさんとカヌ国際映画祭で女優賞を受賞したフランス人俳優の滞在が予定されています。来春には、現在ヨーロッパで最も人気があるとされている演出家の滞在も内定しています。

滞在中に制作される作品は、それぞれ世界初演が豊岡でなされた後、世界各国で上演されます。

11月から来年3月までの間の滞在アーティストの公募では、6カ国25件の応募があり、7件を選定しました。この7件を合わせて、今年度すでに日本を含む世界6カ国15団体の滞在制作が内定しています。

こうした中で、日本を代表する舞台美術家のアドバイスを受け、舞台などの施設を改善します。舞台の改善作業は、舞台芸術のワークショップに参加する学生たちの実習活動として行います。

また、老朽化した排水管の調査とトイレの改修設計を実施します。

### ○伊藤清永美術館の名称変更

本年度25周年を迎えた伊藤清永美術館は、唯一の市立美術館として地域の芸術文化振興の役割を果たしてきました。しかし、名称に「豊岡市立」が付いていないため、作品交流の際に私的な美術館と誤解されるなどの課題がありました。

そこで、名称を「豊岡市立美術館―伊藤清永記念館―」に改めて、市の美術館としての位置付けを明確にします。

### ■市政の運営

### ○がんばる地域交付金

国の平成25年度補正予算に、「地域活性化・効果実感臨時交付金」いわゆる「がんばる地域交付金」が計上されました。

これは、「好循環実現のための経済対策」として、景気回復が波及していない財政力の弱い市町村であっても、地域活性化に取り組めるように創設されたものです。

使途は、建設国債の対象となる国庫補助事業、建設地方債の対象の地方単独事業の財源としても充当できます。

本市への交付限度額はまだ示されていませんが、4億円程度と見込んでいます。

# 今人気の「玄さん元気教室」実施区・団体が急増中!

## ～“カラダの元気”と“地域の元気”を目指して～

「玄さん元気教室」は“健康づくりを中心とした区・団体での自主活動”を支援するプログラムです。熊本大学政策創造研究教育センター教授の都竹茂樹<sup>つづきしげき</sup>さんの監修のもと、豊岡市が独自に作成した「元気もん体操」を週1回程度、区の会館などで行います。

平成26年5月末現在、豊岡市全域で40の区や団体などが、「玄さん元気教室」に取り組んでいます。

新たにスタートした4区を紹介します。

《問合せ》健康増進課成人保健係 ☎24-1127

### 小人玄さん元気教室 [小人区(出石地域)]

- ・目的：健康増進、地域の絆を強める
- ・日時：毎週水曜日の午後1時30分～(1時間程度)
- ・会場：小人会館
- ・開始：平成26年4月～

#### 参加者の声

- ・姿勢を良くしたい
- ・膝痛を改善したい など



### 江本玄さん元気教室

[江本区(豊岡地域)]

- ・目的：笑って、元気で、楽しく!
- ・日時：毎週金曜日の午後2時～(1時間程度)
- ・会場：江本会館
- ・開始：平成26年4月～

#### 参加者の声

- ・筋力をつけて、代謝を増やしたい
- ・おなか回りを減らしたい など



### 森睦会 [森本区(竹野地域)]

- ・目的：体力づくり、いつまでも歩くための体づくり
- ・日時：第2・4月曜日の午前10時30分～(1時間程度)
- ・会場：森本ちびっこ会館
- ・開始：平成26年5月～

#### 参加者の声

- ・筋力を付けて歩きたい
- ・階段の昇り降りができるようになりたい など



### 後元気クラブ [後区(但東地域)]

- ・目的：集まることで、一人では続きにくい運動を継続できる。また笑いや安否確認にもなり、区の一休感が強まることを期待
- ・日時：毎週金曜日の午後1時30分～(1時間程度)
- ・会場：民生委員宅
- ・開始：平成26年4月～

#### 参加者の声

- ・肩こりを改善したい
- ・足先の冷えを改善させたい など



## 玄さん元気教室



- ・開催頻度：週1回
  - ・場所：区・団体等で確保
  - ・内容：「元気もん体操」、体力測定、健康講話など
- ※「元気もん体操」は、1回30分程度の体操(ストレッチや筋トレなど)です。
- ▼支援
- ・自主活動に必要な体操のDVDやミニボール、自動血圧計などを貸し出します。
  - ・6カ月間に9回程度、保健師・栄養士・健康まちづくり指導員などのスタッフを派遣し、体操の指導などを行います。

### ここに注目!

## 「玄さん元気教室の特徴」

- その① 歩いて参加できる区の会館などで実施
- ・どの年代でも参加しやすい
  - ・歩いて会館まで行けば、ずっと続けられる
- その② みんなで同じ体操をする
- ・一体感が生まれる
  - ・途中からでも参加できる
  - ・ビデオを見ながら行うので、先生が不要

- その③ 簡単な体操なので、自宅でも継続しやすい
- ・自宅では、10分でできる体操を提案
- その④ 仲間がいれば、運動が続くやすい
- ・一人では続きにくい人にこそお勧め
- その⑤ 集まるのが、楽しくなる
- ・定期的集まることで、区民のコミュニケーションが増える

## 子どもの発達を知り、子どもを支える

### ③子どもの手の運動の発達

#### 乳幼児期の発達

乳幼児期は、一生のうちで最も発達が盛んな時期で、子どもは日々変わっていきます。そんな変化が激しい時期だからこそ、その時々々の発達を的確に捉え、関わりましょう。

#### ■手の運動って？

普段、あまり意識せずに過ごしていますが、生活の多くの場面で、手の動きが活躍しています。食事のとき、おもちゃで遊ぶとき、絵を書くときなどです。

「手の運動」というと、手のことだけを考えてしまいますが、実は「見る力」「見たことに合わせて手の動きを調整する力」も関わっています。

手の運動の発達過程と関わりを細かく見てみましょう。



#### ◎手の運動の芽生え期

・0カ月～・触れた物を握る（手に触れた物を反射的に握る。意外に力強い）

#### ■発達に合った関わり

##### ◎芽生え期

手で物に触れたり、動かしたりする経験を多く持ち、子どもと外界が、手を通じてつながっていくのを応援しましょう。つるつる、ざらざら、冷たい、温かいなどの感覚を楽しめる物に触らせるのも良いでしょう。

##### ◎手の運動の洗練期

・1歳ごろ～おもちゃの車を走らせる、殴り書き（手や道具がうまく使えてきて、世界がぐっと広がる）  
・2歳ごろ～鉄棒にぶら下がる（筋力がついてくる）  
・3歳ごろ～はさみで紙を切る（複雑な道具も使える）  
・4歳ごろ～人の絵を描く  
・5歳ごろ～見本を見て四角を描く（指や道具をうまく使って、イメージを表現できてくる）

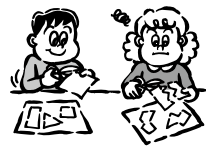
※年齢は目安で、個人差があります。気になることがあれば、健康増進課に相談してください。



また、ガラガラなどの操作が簡単なおもちゃを与え、自分の意志で動かして楽しむ遊びもお勧めです。

##### ◎洗練期

子どもの生活や遊びの様子を見て、手の運動の力が今どれくらいかを確認し、それに合わせて経験やおもちゃを選びましょう。簡単過ぎず、難し過ぎずが大切です。子どもが一人でできないことは、大人が少し手助けをしながら一緒に取り組むのも良いでしょう。



子どもの興味に合わせた楽しさを大切にしたものです。「問合せ」健康増進課母子保健係 ☎24-11127

## 体の中からスッキリ健康に！

### 「肺の病気」COPDを予防しよう！

◎咳やたん、息切れが続く…こんなことはありませんか？  
このような症状が見られる「COPD」（慢性閉塞性肺疾患）という呼吸器の病気があります。別名「タバコ病」とも呼ばれ、その名のとおり、原因の多くは喫煙です。



「年のせい」「体力が落ちたから」などと片付けられて、病気の始まりと気付きにくい特徴があります。

#### ◎予防と治療のキーワードは「禁煙」

病気が分かってもタバコを吸い続けたり、治療しないですると、息切れが強くなる、体を動かすことが困難になるなど、症状が悪化するといわれています。

しかし、早い時期に禁煙すれば、健康な方と同様の生活を送ることもできます。

COPDの治療の基本は「禁煙」です。肺の機能は、禁煙を始めたその時から回復し始めます。禁煙外来治療を行

っている医療機関もありますので「いままさら禁煙してもしやうがない」と思わず、症状などが気になる方は、かかりつけ医に相談してください。



#### ◎タバコの煙から、大切な人を守ろう

兵庫県では、平成25年4月から「受動喫煙の防止に関する条例」が施行されており、決められた場所以外で喫煙しないよう規制されています。喫煙そのものを禁止するものではありませんが、一人でも多くの方がタバコから卒業することで、喫煙者自身と周りの方を煙の害から守ることができます。



▲禁煙表示カード

禁煙のメリットを市ホームページで紹介していますので、ぜひ、ご覧ください。

「問合せ」健康増進課健康増進係 ☎24-11127

# 久保修

## 切り絵の世界展

紙のジャポニスム in 豊岡

7月14日(月)～8月31日(日)

「伊藤清永美術館」は「豊岡市立美術館」伊藤清永記念館」に名称変更しました。

今年で開館25周年を迎える当館では、切り絵画家の久保修さんの「切り絵の世界展」を、15年ぶりに開催します。

四季折々に移り行く日本の風景や伝統文化を「切り絵」という形で表現し続ける久保さん。画業40周年を経て、国際文化交流で世界各国を訪問し、文化交流や展覧会を開催するなど、その活躍の場を広げています。

豊かに表現しています。

ぜひ、久保さんの作品を通して地域の風土を感じ、その良さを再発見してください。

▽会場 豊岡市立美術館「伊藤清永記念館」

▽展示作品 約100点

▽開館時間 午前9時30分～午後5時(入館は午後4時30分まで)

▽休館日 水曜日

▽入館料

①大人800円(700円)

②高校・大学生600円

(500円)

③65歳以上・身障者400円

④小・中学生200円

(100円)

※( )内は団体料金(20人以上)

※②・③は証明書等を提示

※④はココロンカード提示で無料



### 【関連イベント】

#### ◆オープニングセレモニー

7月14日(月)午前

9時30分～

#### ◆ギャラリートーク

久保さんによる作品解説会を開催します。

①7月14日(月)午前10時30分～

②7月21日(月)祝午後2時～

#### ◆切り絵ワークショップ

久保さんと切り絵を作る体験教室です(定員各回30人)。

①7月20日(日)午後2時～約90分間(対象：高校生以上)

②7月21日(月)祝午前10時30分～約90分間(対象：小学5年生～中学3年生)「参加費」600円

※参加費に入館料も含む。

※事前申込みが必要です。

受付：7月1日～7月11日

#### ◆ナイトミュージアム・ツアー

夜の美術館を探検しながら、切り絵の世界を再発見。当館学芸員が案内します(約30分)。

①8月14日(木)午後7時～

②8月15日(金)午後7時～

※事前申込み不要(要入館料)

《申込み・問合せ》豊岡市立美術館「伊藤清永記念館」

☎5215456

パステル画教室の参加者募集(詳細は29ページ記事にて)

### ◆一般の部

ご飯粒ひとつで思わず出る小言 (西村嘉浩)

親と子でもつたないが食いちがう (きみ子)

ピンチにはもつたないに助けられ (障子)

食べ残すほどならとるなバイキング (西村光生)

出ツクシたツクシを皆で取りツクシ (紫敷布)

仕事して勿体無いとコンビニで (信原聡)

あつもつたない貧乏人嘆きかな (橋本広子)

ペーパーレス一枚づつの積み重ね (長谷川隆)

もつたないそれは私だあなたには (長谷川輝之)

ホールインのがして今は云うことば (初田稜二)

消費から節約志向ギアチェンジ (花岡宏明)

使い捨て楽に流れる弱い人 (花岡由紀子)

無農薬心地良き身はありがたき (霞舟)

日本晴れソーラーパネル嬉しそう (林善隣)

古靴ももつたないと野良履に (原田弘一)

長生きの祖母の口癖もつた

### もつたない川柳応募作品紹介 (氏名またはペンネーム・敬称略)

いない (あき)

タイムセールあわて買いつて食べきれず (原茂敬浩)

古いもの大事に使い守る地球 (樋口真由美)

封筒は季節感じる包装紙 (平岡典子)

捨てられぬ物ある場所がもつたない (平田裕子)

おばあさんもつたないが口癖に (福井正二)

長電話やかんカッカと怒りだす (福島敏朗)

安売りにつられて買って腐らせる (福田善彦)

#### ◆高校生以下の部

使わない持っているただのゴミ (匿名)

考えてそれをずっと使うのか (匿名)

ねえみなさん捨てないでよね富士山に (匿名)

感謝して資源と食料大切に (匿名)

ちよつと待ってまだまだ使えるもつたない(森田愛)

捨てないでよく見て使える再利用 (森田彩友)


聞いてみてまだ使えると叫ぶ声 (門田樹里亜)

みじかいよぼくのえんぴつ (矢熊大樹)

まだつかう

## 療養費

次のような場合は、いったん全額自己負担となりますが、申請後に審査で決定されれば、自己負担分を除いた額が支給されます。

こんなとき	申請に必要な書類など	共通して必要なもの
事故や急病などで、やむを得ず保険証を持たずに診療を受けたとき	・療養証明書 ・領収書	<ul style="list-style-type: none"> <li>・国保被保険者証</li> <li>・印鑑</li> <li>・振込先の分かるもの(通帳)</li> <li>・本人確認書類(運転免許証など)</li> </ul> 
医師が治療上必要と認めた補装具代を負担したとき	・医師の意見書 ・領収書	
医師が必要と認めた、手術などで輸血を用いた生血代	・医師の診断書か意見書 ・輸血用生血液受領証明書 ・血液提供者の領収書	
骨折や捻挫などで国保を扱ってない柔道整復師の施術を受けたとき	・施術明細が分かる領収書	
はり・きゅう・マッサージなどの施術を受けたとき(医師の同意が必要)	・医師の同意書 ・施術明細が分かる領収書	
海外渡航中に診察を受けたとき(治療目的の渡航は除く)	・診療内容明細書(日本語翻訳文付) ・領収明細書(日本語翻訳文付) ・受診者のパスポート	

※医療費を支払った日の翌日から2年を過ぎると支給されません。

※診療内容が適正であったかどうか審査しますので、申請から支給までに2～3カ月かかります。審査結果によっては支給されない場合もあります。

# 国民健康保険の給付①

給付制度の活用

## 高額療養費

同じ月内の医療費の自己負担額が高額になったとき、申請して認められると、自己負担限度額を超えて支払った分が支給されます。

なお、高額療養費の該当者には、診療を受けられた日から約3カ月後に申請案内文書を送付します。

### ●自己負担限度額(70歳未満の方)

所得区分	過去12カ月間で3回目まで	4回目以降(注2)
一般(下記以外の方)	80,100円 + (総医療費 - 267,000円) × 1%	44,400円
上位所得者(注1)	150,000円 + (総医療費 - 500,000円) × 1%	83,400円
住民税非課税世帯	35,400円	24,600円

(注1)国民健康保険税の算定の基礎となる基礎控除後の総所得金額などが600万円を超える世帯。所得の申告が無い場合も上位所得者と見なされます。

(注2)高額療養費の支給が過去12カ月間で4回目以降になる場合は限度額が下がり、さらに負担が軽減されます。



### ●自己負担限度額(70歳以上75歳未満の方)

所得区分	外来(個人単位)	外来+入院(世帯単位)	
一般	12,000円	44,400円	
現役並所得者	44,400円	80,100円 + (総医療費 - 267,000円) × 1%	44,400円(4回目以降)
低所得者Ⅱ	8,000円	24,600円	
低所得者Ⅰ	8,000円	15,000円	

#### 申請に必要なもの

- ①国保被保険者証 ②印鑑 ③対象となる全ての領収書  
④振込先の分かるもの(通帳) ⑤本人確認書類(運転免許証など)

#### 限度額適用認定証

医療機関の窓口健康保険証と一緒に提示すれば、自己負担限度額までの負担となります。事前に申込みが必要です(ただし、認定証を交付できるのは、国民健康保険税完納の方に限ります)。

限度額適用認定証を利用して、なお高額な医療費を支払った場合は、高額療養費の申請ができます。

※70歳以上75歳未満の一般区分・現役並所得区分の方は、限度額適用認定証の申請の必要はありません。

【申請に必要なもの】 ①国保被保険者証 ②印鑑 ③本人確認書類(運転免許証など)

国民健康保険には、加入者の皆さんが利用できる「給付制度」があります。制度内容などを、2回に分けて紹介します。

《問合せ》 市民課 国保医療係 ☎21-9061

# 平成26・27年度の保険料率を決定

## ～後期高齢者医療制度～

後期高齢者医療制度の保険料率(均等割額と所得割率)は、2年ごとに見直されます。

豊岡市は、一人当たりの医療費が県内の平均に比べて一定割合以上低いため、特例経過措置として、平成25年度までは低い保険料率が設定されておりました。6年間の特例経過措置が終了するため、平成26年度からは県内均一の保険料率となります。

《問合せ》市民課国保医療係 ☎21-9061 各支所市民福祉係

兵庫県後期高齢者医療広域連合(コールセンター) ☎078-326-2021

個人ごとの保険料額は、7月中旬に送付する保険料額決定通知書でお知らせします。



### 保険料額の通知

医療給付費の増加などによる保険料の大幅な上昇を抑制するため、広域連合決算剰余金約39億円の全額活用と、県に設置されている財政安定化基金から約34億円を取り崩します。合計約73億円を繰り入れることで、一人当たりの保険料額の上昇幅を1.1%の伸びに抑えています。

### 《保険料率》

	平成26・27年度	平成24・25年度 (かっこ内は兵庫県)
均等割額	47,603円	44,320円(46,003円)
所得割率	9.70%	8.81%(9.14%)

保険料率(平成26・27年度)

### 《保険料額の計算方法》

<table border="1"> <tr><th>保険料額</th></tr> <tr><td>上限57万円</td></tr> </table>	保険料額	上限57万円	=	<table border="1"> <tr><th>均等割額</th></tr> <tr><td>被保険者一人当たり 47,603円</td></tr> </table>	均等割額	被保険者一人当たり 47,603円	+	<table border="1"> <tr><th>所得割額</th></tr> <tr><td>(総所得金額等〔注1〕 - 330,000円) × 9.70%</td></tr> </table>	所得割額	(総所得金額等〔注1〕 - 330,000円) × 9.70%
保険料額										
上限57万円										
均等割額										
被保険者一人当たり 47,603円										
所得割額										
(総所得金額等〔注1〕 - 330,000円) × 9.70%										

〔注1〕 総所得金額等とは収入額から控除額を引いた金額です。所得控除(社会保険料控除、扶養控除等)は含みません。

※日高町羽尻、出石町奥小野および但東町天谷の方は、特例で保険料率が異なります。

年間の保険料は、一人一人が等しく負担する「均等割額」と前年の所得に応じて負担する「所得割額」の合計です。保険料額(年額)の上限が、55万円から57万円に変更となります。

保険料率の計算方法

### 《均等割の軽減》

軽減割合	総所得金額等(被保険者+世帯主)が次の基準以下の世帯		軽減後均等割額
9割	基礎控除額(33万円)	被保険者全員の各所得(年金所得は控除額を80万円として計算)が0円	4,760円
8.5割		上記以外	7,140円
5割	基礎控除額(33万円) + 24.5万円 × 被保険者の数		23,801円
2割	基礎控除額(33万円) + 45万円 × 被保険者の数		38,082円

※65歳以上の公的年金受給者は、総所得金額等から年金所得の範囲内で最大15万円を控除し、軽減判定されます。

所得の低い方の軽減

▼均等割 平成25年中の世帯(世帯主と世帯内の被保険者)の総所得金額等が一定の金額以下の方

平成25年中の所得に応じて平成26年度の保険料額が軽減されます。平成26年度から5割および2割の軽減対象が拡大しました。



※5割軽減: 24・5万円を乗ずる被保険者数に被保険者である世帯主を含める

※2割軽減: 被保険者数に乗ずる金額(35万円↓45万円)

▼所得割 所得割額算定にかかる所得(総所得金額等)基礎控除額(33万円)が58万円(年金収入のみの場合)は211万円以下の方は、所得割額が5割軽減されます。

### 被扶養者だった方の軽減

制度に加入する前日に、会社の健康保険などの被用者保険の被扶養者だった方は、当分の間、所得割額はかわらず、均等割額が軽減されます。特例として、平成26年度は、均等割額が9割軽減され、年額4760円となります。なお、国民健康保険・国民健康保険組合に加入していた方は対象にはなりません。

## 保険料の納付方法

保険料の納付方法は、対象となる年金額によって異なります。

年金が年額18万円以上の方は、原則、年金天引きとなります【特別徴収】。

それ以外の方は、納付書や口座振替となります【普通徴収】。

年度の途中で新たに被保険者になった方(75歳になった方、障害認定で加入した方、転入した方など)や保険料額が変更となった方は、普通徴収となります。

### ▼特別徴収

年6回の年金の定期支払の際に、あらかじめ保険料が年金から差し引かれます。

### ▼普通徴収

7月から翌年3月まで、年9回に分けて支払いしていただきます。

### ※口座振替がお勧めです!

保険料の支払いは、口座振替が便利です。指定の金融機関で手続きをしてください。



## 《特別徴収の納付月》

仮徴収			本徴収		
4月 (1期)	6月 (2期)	8月 (3期)	10月 (4期)	12月 (5期)	2月 (6期)
前年度の2月(6期)に支払っていただいた額			7月に確定する保険料年額から仮徴収額を差し引き、3回に分けた額		

※特別徴収の方は、本人の申し出で口座振替による納付方法に変更できます。希望の方は、市の窓口にご相談してください。

## 新しい 被保険者証を 送ります

### 被保険者証

被保険者証の更新は、毎年8月1日です。

8月1日からは新しい被保険者証を医療機関の窓口で提示し、受診してください。保険料の納付状況によっては、有効期間が短い被保険者証(短期被保険者証)を送付する

ることがあります。未納がある場合は早めに納付をお願いします。また、特別な事情で納付が困難な場合は、早めに相談してください。

## 限度額適用・標準負担額減額認定証

世帯員全員が住民税非課税(低所得Ⅰ・Ⅱ)の方は、「限度額適用・標準負担額減額認定証(減額認定証)」を提示することで、医療機関ごとに1カ月に支払う自己負担額が外来・入院とも区分に応じた限度額までとなり、入院時の食事代も減額されます。

ただし、保険診療分が対象です(柔道整復、鍼灸、あんまマッサージなどの施術は除く)。

現在、減額認定証をお持ちで、8月以降も引き続き対象となる方には、新しい減額認定証を被保険者証と一緒に送付します。

対象となる方で、新たに減額認定証の交付を希望する場合は、市の担当窓口にご申請してください。



## ■一部負担金の割合と自己負担限度額等

区分	一部負担金の割合	自己負担限度額(月額)		入院時の食事代の標準負担額(1食当たり)	該当条件
		個人単位(外来)	世帯単位(入院含む)		
現役並み所得者	3割	44,400円	80,100円 + (医療費 - 267,000円) × 1% [44,400円] (注1)	260円	同一世帯に住民税課税所得145万円以上の被保険者がいる世帯の方。ただし、住民税課税所得145万円以上でも収入が一定の金額に満たない方(注3)は、市の担当窓口にご申請することで「一般」の区分となります。
一般	1割	12,000円	44,400円	210円 [160円] (注2)	現役並み所得者、低所得Ⅱ、低所得Ⅰ以外の方
低所得Ⅱ		8,000円	24,600円		
低所得Ⅰ			15,000円		世帯全員が市県民税非課税

(注1) [ ] 内は過去12カ月以内に世帯で既に3回以上高額療養費が支給されている場合、4回目からの額

(注2) [ ] 内は過去12カ月の入院日数が90日を超える場合、91日目からの額(申請が必要)

- (注3)
- ・被保険者が1人の場合…被保険者の収入が383万円未満
  - ・被保険者が1人で70歳以上75歳未満の方がいる場合…被保険者と70歳以上75歳未満の方の収入合計が520万円未満
  - ・被保険者が2人以上いる場合…被保険者の合計収入が520万円未満

残り  
3区画残り  
1区画

# 但東「相田土生ケ丘」「小谷松ケ坪」分譲中!!

但東地域は、伝統の「但馬ちりめん」産地として発展を遂げた地域です。また、そば粉100%の「赤花そば」や、温泉施設「シルク温泉」、「たんたん温泉福寿の湯」、70万本のチューリップが咲き誇る「たんとうチューリップまつり」など多彩な観光資源に恵まれています。この分譲宅地で、のどかに暮らしてみませんか。

《問合せ》建設課建設管理係  
☎23-11115



## 相田土生ケ丘分譲地

### ■概要

●所在地／豊岡市但東町相田 ●分譲区画数／第1分譲地10区画(うち9区画分譲済)、第2分譲地10区画(うち8区画分譲済) ●用途地域／都市計画区域内無指定地域 ●上水道／豊岡市上水道 ●下水道／公共下水道(公共ます敷設済) ●電気／関西電力(株) ●ガス／LPガス(個別) ●テレビ／e o光に加入

### ■教育施設等

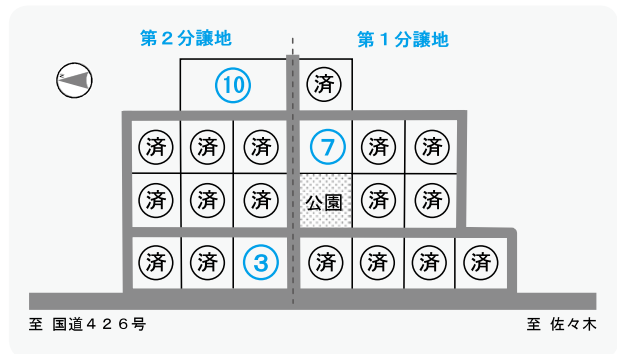
●幼稚園・保育園／市立合橋認定こども園(約4.1km) ●小学校／市立合橋小学校(約4.1km) ●中学校／市立但東中学校(約3.7km)

### ■医療施設等

●公立豊岡病院出石医療センター(約14.5km) ●公立豊岡病院(約22km) ●市立合橋診療所(約3km)

### ■その他

●役所／豊岡市役所但東支所(約2.8km) ●温泉施設／シルク温泉(約2.6km)



### ■分譲面積・価格

#### 【第1分譲地】

区画番号	面積	菜園面積	合計面積	譲渡価格
7	361.50㎡	30.84㎡	392.34㎡	3,456,873円

#### 【第2分譲地】

区画番号	面積	単価	譲渡価格
3	300.01㎡	10,579円/㎡	3,174,101円
10	523.31㎡	9,195円/㎡	4,811,925円

※第1・第2の譲渡価格は、上水道加入金と下水道負担金を含む。

土地	所在地番	出石町福住字上清水115番1、115番4、115番5、115番6、116番、198番5、198番6		備考	面積は登記簿の表示による。内部の確認はしていない。外観から登記内容に差異が確認できる。	
	地目	宅地・雑種地	地積			3135.59㎡(合計)
建物	家屋番号	3番	種類	住宅・物置・倉庫	見積価格	30,522,000円
	延床面積	住宅231.40㎡/物置117.32㎡ 倉庫59.49㎡				
	構造	住宅：木造瓦葺2階建/物置：木造瓦葺平家建/倉庫：土蔵造瓦葺2階建			公売保証金	3,100,000円

その他注釈については、4月25日号の市広報11ページをご覧ください。ただし、細かな部分で豊岡市の公売と条件が違う場合があります。

詳しくは、大阪府財務部税務局徴税対策課 ☎06-6210-9931(大阪府公売専用電話)に確認してください。



## 小谷松ヶ坪分譲地

### ■概要

●所在地／豊岡市但東町小谷 ●分譲区画数／10区画(うち9区画分譲済) ●用途地域／都市計画区域内無指定地域 ●上水道／豊岡市上水道 ●下水道／公共下水道(公共ます敷設済) ●電気／関西電力(株) ●ガス／LPGガス(個別) ●テレビ／e o光に加入

### ■教育施設等

●幼稚園・保育園／市立合橋認定こども園(約2.5km) ●小学校／市立合橋小学校(約2.5km) ●中学校／市立但東中学校(約2km)

### ■医療施設等

●公立豊岡病院出石医療センター(約12.5km) ●公立豊岡病院(約21km) ●市立合橋診療所(約1.5km)

### ■その他

●役所／豊岡市役所但東支所(約1.4km) ●温泉施設／シルク温泉(約1.5km)



### ■分譲面積・価格

区画番号	面積	単価	譲渡価格
7	357.89㎡	11,547円/㎡	4,132,579円

※上記の譲渡価格は、上水道加入金と下水道負担金を含む。

## 分譲条件(抜粋)

●対象者／自己の居住する専用住宅または併用住宅(居住部分の面積が延べ床面積の2分の1以上であることを建築する方に限ります) ●譲渡物件／現状のまま引き渡します。 ●分譲地の共有可能範囲／申込者の父母、子、配偶者、配偶者の父母、子の配偶者 ●転売の制限／譲渡契約の締結日から5年間は、分譲地の所有権を他人に譲渡または貸与することはできません。 ●買戻特約／(譲渡契約の締結日から5年間に契約に違反したとき)「譲渡代金をもって買戻す」旨の特約登記を、市から譲受人への所有権移転登記と同時にを行います。 ●公租公課／分譲地に係る公租公課(不動産取得税・固定資産税など)は、所有権移転の日以降、譲受人が負担します。 ●契約の解除等／譲渡契約の締結日から5年間に契約条項に違反したときは、契約の解除、土地の買戻し(譲渡価格による)を行います。この場合、違約金(譲渡価格の10%)を納入していただきます。



注) 分譲面積・価格表中の単価は参考数値のため、面積を乗じても譲渡価格になりません。

豊岡市・大阪府

不動産を  
公売します!!

## 合同公売

公売期日

平成26年 8月6日(水)

受付時間

午後1時～2時

公売会場

豊岡市役所3階 3-1会議室

売却区分番号

大阪府-1

物件の種類

土地・建物



# 平成26年度国民年金保険料 免除・猶予申請受付開始

国民年金は、20歳から60歳まで加入して保険料を納めることになっています。しかし失業や前年所得が少ないなどで、保険料の納付が困難なときには、納付が免除される「申請免除」や納付が猶予される「若年者納付猶予」の制度があります。



免除や猶予の承認を受けた期間は、障害基礎年金、遺族基礎年金、老齢基礎年金の受給資格期間に算入されます。保険料が未納のままでは、不慮の事故などで障害を負ったときや死亡したときに、受給できるはずの障害基礎年金や遺族基礎年金が受けられないことがあります。納付が困難なときは忘れずに手続きしてください。

(注)  
※免除や猶予を受けた期間は、10年以内であればさかのぼって納付(追納)ができ、減額の対象にはなりません。

## 《納付・免除・納付猶予と未納の算入の違い》

年金の種類	納付	申請免除 (全額・一部)	若年者 納付猶予	未納
障害基礎年金 遺族基礎年金 (受給資格期間に算入されるか?)	○	○	○	×
老齢基礎年金 (受給資格期間に算入されるか?)	○	○(※)	○	×
老齢基礎年金 (年金額に反映されるか?)	○	○(※)	×	×

※全額・一部免除を受けた期間は定額納付と比べて老齢基礎年金額は減額されます。一部免除は、一部納付保険料を納付していることが必要です。



### ▽免除対象者

本人・配偶者・世帯主の全員(若年者納付猶予制度の場合)は、30歳未満の本人と配偶者(が次の要件のいずれかに該当する方)

①前年所得が一定基準以下

### 《対象となる所得の目安表》

区分	扶養人数	単身世帯	1人扶養	3人扶養
全額免除 若年者納付猶予		57万円	92万円	162万円
4分の3免除		93万円	142万円	230万円
半額免除		141万円	195万円	282万円
4分の1免除		189万円	247万円	335万円

②災害または失業・倒産・事業の廃止があった場合

その事由が発生した前月から、事由が発生した年の翌々年の6月までの期間(申請月から2年1カ月前までの期間に限りません)

③障害者または寡婦であって、前年所得が125万円以下

④生活保護法による生活扶助

以外の扶助を受けている

⑤特別障害給付金を受けている

▽申請に必要なもの

・年金手帳など(基礎年金番号が分かるもの)

・印鑑

・失業の方:「雇用保険被保険者離職票」や「雇用保険受給資格者証」の写しなど

・廃業の方:「廃業証明書」の写しなど

・平成26年1月2日以降に転入した方:前住所地の「平成26年度所得証明書」(要件②④⑤に該当する方は省略できる場合があります)

▽窓口 市民課市民係または各支所市民福祉係

▽所得申告 免除の判定は所得で審査されますので、必ず所得申告をしてください。

▽免除承認期間 7月1日〜平成27年6月30日(1年間)

▽その他

4月から法律が改正されて、2年1カ月前の月分にかかのぼって免除申請できます。失業等で保険料未納期間のある方は、早めに申請してください。



## 豊岡年金事務所 からのお知らせ

年金相談窓口を次のとおり時間延長します。  
お越しの際には、年金手帳など基礎年金番号の分かるものと身分証明を持参してください。

●7月12日(土)は  
午前9時30分〜午後4時

●7月7日(月)、14日(月)、  
22日(火)、28日(月)は  
午前8時30分〜午後7時

●電話での問合せ  
ねんきんダイヤル  
☎0570-051165  
050で始まる電話の方  
☎03167001165

●年金個人情報サービス  
日本年金機構ホームページ  
アドレス  
<http://www.nenkin.go.jp/>

《問合せ》  
▽日本年金機構 豊岡年金  
事務所 ☎2210948

▽市民課市民係  
☎219015または各  
支所市民福祉係

# 豊岡市くらしの相談室

3

## 実際にあった事例(その1)

高齢者が抱える問題などの早期発見・対応ができるよう、市内全域で展開しているこの事業では、今まで近隣住民や関係協力事業所の方から、さまざまな相談や連絡をいただいています。



その中から、実際にあった相談事例を紹介します。

左表以外にも普段の生活や仕事の中で、高齢者の「ちょっと気掛かりなこと」に気が付いたときには、日頃から付き合いのある区の役員、民生委員児童委員などか、最寄りの地域包括支援センターへ連絡してください。

《問合せ》 高年福祉課地域包括支援センター ☎24-2409

相談者	相談内容	対応状況
知人	近所の一人暮らしの方が、物忘れが目立ってきた。そのため、ごみ出しができなくなっている。どう対応したらよいか。	民生委員と協議し、遠方に住む親族にも協力を依頼する。認知症専門医の受診や、ごみ出しを行うための支援をする(豊岡)。
金融機関窓口職員	たびたび通帳の紛失があり、窓口として困っている。認知症の可能性もあるため、支援してほしい(本人同意あり)。	訪問し、家族から聞き取りを行う。今のところ大きな支障はないとのこと。しかし、定期的な関わりを持つことでの理解を得たので、定期的な訪問を行っている(城崎)。
警察	高齢者夫婦世帯で、夫に認知症があり、ほぼ毎日徘徊している。警察だけでは対応しきれず、福祉として支援の方法はないか。	情報収集すると、介護認定を受けていて、すでにケアマネジャーが担当しているケースであった。ケアマネジャーと共にサービス内容を見直し、妻の介護負担軽減を図る(日高)。
民生委員	独居の方が脳梗塞で病院に入院していたが、退院された。足が弱っていて、転倒の恐れがある。杖や手すりなどの支援ができないか。	民生委員と一緒に訪問する。一人では外出できず、介護保険認定申請の代行を行い、住宅改造や外出支援サービスの利用につなげる(但東)。

# くらしの相談室だより

63

## 平成25年度消費生活相談状況

平成25年度に豊岡市くらしの相談室で受け付けた消費生活相談状況を報告します。

相談件数は、563件で、平成24年度(470件)と比べると93件増加し、過去最高の相談件数となりました。

また、あつせん(注1)や助言による被害救済額も平成24年度から約919万円増え、約4474万円となりました。

(注1)：訪問販売業者等と返金交渉などを行うこと

### 平成25年度相談の傾向・特徴

#### 70歳以上の方からの相談件数前年対比

72件増加(228件)

お金の健康など、高齢者の不安に付け込む悪質な手口が増え、相談者の4割を70歳以上の方が占めました。

また、60歳以上の方を含めると、全体の半数以上に上り、相談者の高齢化がますます進んだ結果となりました。

#### 買え買え詐欺の急増

未公開株や社債、話題になった事業への投資の誘いを、

複数の者がそれぞれ役割分担し、電話やダイレクトメールなどで「必ずもうかる」などと甘い言葉ばかり並べて購入を勧める、劇場型の勧誘手口の相談が多く寄せられました。

中には、実際にお金を振り込み、被害に遭ったという相談もありました。

#### 健康食品の送りつけトラブル増加

「以前申込みをいただいた健康食品を今から送ります」などと突然電話があり「申し込んだ覚えがない」と断ったのに、強引に健康食品を送りつけられるという相談が多く寄せられました。

#### インターネット通販に関するトラブル増加

インターネット通販を利用したところ「代金を払ったのに商品が届かない」「模倣品(偽物)が送られてきた」といった相談が増えました。

#### 還付金詐欺未遂事件発生

市役所などの公的機関の職員を名乗り、医療費や社会保



険料などの還付金手続きのためにと、携帯電話を持たせて無人のATMに誘導し、送金させる詐欺未遂事件が多数発生しました。

### 平成25年度「豊岡市くらしの相談室」の相談状況

相談件数		主な相談内容と件数	
苦情	450	①金融・保険サービス(利殖・借金等)	83
問合せ	113	②食料品(健康食品等)	75
合計	563	③運輸・通信サービス(電話・インターネット等)	72
あつせん件数		④商品一般(架空請求等)	54
苦情	110	⑤健康・福祉サービス(還付金詐欺等)	39
問合せ	2	⑥教養・娯楽品(新聞・雑誌・パソコン等)	32
合計	112	⑦土地・建物・設備(太陽光システム等)	25
被害救済状況			
区分	救済件数	救済額(円)	
交渉(あつせん)	60	18,448,884	
未然防止(助言)	54	26,293,802	
合計	114	44,742,686	

#### 《豊岡市くらしの相談室》

▽相談受付 月々金曜日(祝日、年末年始を除く)  
午前9時～午後4時

▽相談場所 生活環境課内

▽電話相談 ☎21-9001

## あの日を忘れないために 台風23号10周年メモリアル水防訓練実施

6月8日、台風23号10周年メモリアル水防訓練を、六方河川防災ステーション(台風23号立野大橋東側堤防決壊場所)で開催し、約260人が参加しました。

積み土のう工演習では、豊岡消防団や自主防災組織のほか、豊岡総合高校生も参加し、実際に土のうを作製して、積み方を学びました。



▲積み土のう工訓練の様子

その他、豊岡消防団が月の輪工(堤防斜面すそからの漏水箇所を土のうで半円形に包み囲んで拡大を防ぐ)、兵庫県建設業協会豊岡支部が重機を使用した大型土のう工・根

固めブロック据付演習を行いました。

また、会場には体験・見学コーナーを設け、多くの市民でにぎわいました。

国土交通省の「水害体験コーナー」では、実際に水が流れる中を歩いたり、浸水状態でのドアの開閉を体験でき、参加者は改めて水の脅威を痛感していました。

普段体験できない「消防はしご車」や建設業協会の「バックホウ」の体験試乗もとても好評でした。

恒例の自衛隊員による「炊き出し試食」(カレーライス)も行われ、約300食がふるまわれました。

また、水害体験・記憶を決して風化させないために「被災写真パネル展示」も行いました。

このような訓練を今後も継続し、地域防災力の向上を目指します。

## 無農薬栽培の技術向上を目指す 無農薬試験田で「ポット成苗田植式」開催

5月29日、みのる産業(株)本社・岡山県赤磐市との協定に基づき、祥雲寺の試験ほ場で田植式を開催しました。コウノトリ育苗お米生産部会の研修を兼ね、関係者は、ポット成苗を使った雑草対策の手法や田植機の操作などの説明を同社から受けました。

今後3年間、ポット成苗で



▲田植と同時に米ヌカを散布  
コウノトリ育苗農法無農薬栽培の実証研究を行います。

## 芸術文化による豊岡発信 舞台制作者シンポジウム開催

5月31日から6月1日まで、全国の舞台制作者が集まるシンポジウム「海を越えて地域とつながる」を城崎国際アートセンターで開催しました。

初日は、内覧会が行われた後、中貝市長が「コウノトリ共生という文化の世界進出」



▲ディアヌ・ジョスさんの講義

と題した基調講演を行い、豊岡を紹介しました。この日のプログラムが終わると、参加者は城崎を散策し、まちの魅力を味わいました。

翌日は、三つの講義があり、フランス大使館芸術部門主任のディアヌ・ジョスさんによる「フランスと日本 新たな芸術的協同に向けて」と題した講話のほか、山口情報芸術センター「YCAM」プロデューサー竹下暁子さん、静岡県舞台芸術センター学芸部の横山義志さんの講義が行われました。

## 主な市政の動き

- 14日・市民と市長の座談会(合橋、19日・福住、26日・竹野、6月1日・小坂、2日・竹野南)
- 15日・豊岡市新しい地域コミュニティづくり研修会
- 19日・市民と議会との懇談会(20日)
- 20日・「豊岡市生きもの共生の日」国際生物多様性の日啓発
- 26日・トライやる・ウィーク(31日)
- 28日・「チャレンジデー2014」参加
- 29日・豊岡市が国の地域活性化モデルケースに決定
- 30日・議会開会(6月25日)
- 31日・野外での今年初のコウノトリのヒナ巣立ち
- 6月  
3日・第10回水害サミット(東京都)
- 7日・2013「植村直己冒險賞」授賞式・記念講演会
- 8日・台風23号10周年メモリアル水防訓練
- 大雨・洪水防災訓練

## 小規模の発掘調査から大きな成果

### 出石焼発祥の陶器窯「桜尾窯」発掘調査現地説明会を開催

5月31日、桜尾窯跡発掘調査現地(出石町細見)で説明会を開催しました。

「桜尾窯」は、出石焼発祥の窯とされています。出石焼は白い磁器製品として有名ですが、江戸時代には九州の伊万



▲桜尾窯跡

里製品と類似した染付磁器でした。

この染付磁器の焼成が始まるまで、試行錯誤の生産段階がありました。最初に窯を築いたのが伊豆屋という屋号の有力者で、天明4年(1784年)から陶器製品の焼成を始め、その後寛政5年(1793年)には磁器の試験焼成に成功したとされています。

しかし、窯の存在や生產品の内容、その技術的なルーツは未確認のままでしたが、平成23年5月からの桜尾窯の発

掘調査によって、

さまざまに分かりました。

判明し

たのは、①伝承の窯が実在②連房の「登り窯」構造を但馬で初めて採用③「京焼・信楽焼」の18世紀後半頃の様相が強くなる④上品な丸椀・筒椀・香炉・燈明皿・土瓶などの施釉陶器が主体だったことなどです。



▲出土した陶器

## コウノトリ育む農法が「小さな世界都市 豊岡」につながる インターナショナルスクールの生徒が田植え体験

5月29日、インターナショナルスクール(名古屋校・同志社校)が、祥雲寺でコウノトリ育む農法の田植えにチャレンジしました。

子どもたちが、環境経済先進地の取組みを学ぶことで、心身ともに健やかに育つよう、平成25年度から実施されています。



▲初めての田植えにチャレンジ

コウノトリ育むお米の生産者から田植えのコツを教わった後、子どもたちは裸足になって田んぼに入り、手植えをしました。

笑顔あふれ、元気いっぱいの子どもたち。「生きものがたくさんいる」「土がヌルヌルしている」などの会話が飛び交い、歓声が響きました。

## 中貝市長の徒然日記 80

### トップの言葉

平成16年台風23号による円山川の堤防決壊現場で、6月8日、水防訓練が行われました。参加者が土のうづくりに励む姿を見ながら、当時のことを思い出していました。

真夜中。堤防決壊!との報告が入りました。騒然となりました。暗闇の中を濁流がごうごうと音を立てて市民を襲う光景が目につかびました。あれから、10年。

先日、城崎国際アートセンターで舞台制作者シンポジウムが開かれました。講師として来られたフランス大使館芸術部門主任のディアーヌ・ジヨスさんに「今日は舞台衣装のような(派手な)服で来ました」と言うと、「政治家というのは舞台の役者のようなものですか」と返されました。確かにそうです。

あの年の11月、参議院災害対策特別委員会に呼ばれました。発言の冒頭に言う言葉を決めていました。「心は被災地と共にありたいとの思いから、

防災服で出席しました」

翌朝のある新聞の但馬版には「心は被災地と共に」という見出しが躍りました。別の新聞には「市民一丸!」という発言が大きな見出しになっていました。

当時、みんなが市長を見ていました。私は舞台の役者でした。一挙手一頭足、励ますのだ、そう決めていました。

取材は全て受けました。マスコミの向こうに被災した市民がいたからです。NHKの番組で、司会者から質問がありました。「中貝さん、国や県に対し何か要望がありますか?」「私たちは立派なホールが欲しい訳ではありません。市民の普通の暮らしを取り戻したいだけです。それは私たち自身でやります。国や県はその支援をお願いします」

しばらくして市役所に手紙が届きました。「水害のこんな町を出ようと思っていました。でも、テレビで市長の言葉を聞いて、残ろうと思いました」

私は、舞台の上の役者なのだ、今もそう思います。



# コーちゃん・オーちゃんの 「見つけた！豊岡元気人」



## 自分たちの住む地域は

## 自分たちで守る！

地域の防災・減災のために、消防団で活躍する元気な3兄弟を紹介します。

おあ  
太田

たけし  
武志さん(34歳)・  
しげき  
成紀さん(32歳)・  
けいすけ  
圭亮さん(28歳)

(江原区(日高地域))



日高消防団初出式(4月6日)で表彰



表彰状と記念品、表彰名簿



(左から)圭亮さん、成紀さん、武志さん

消防団120年・自治体消防65周年記念大会で日本消防協会会長表彰「消防団員家族表彰(注1)」を受賞したのが、太田武志さん・成紀さん・圭亮さんの「太田3兄弟」です。

### 地域貢献

火災や事故、災害などが発生した際に、消火活動などを実施する消防団。団員のほとんどは、他の職業などに就いている市民で構成されており、活動はボランティア精神で成り立っています。豊岡市には、地域ごとに六つの消防団があります。全体で、約2100人の団員が、消火活動や消防訓練、水防訓練、啓発活動などに当たっています。

太田3兄弟は、豊岡市日高消防団第6分団第1部に所属。部長を務める武志さんは、入団11年目。部では指導的な役割を担っています。今回の受章を「父と母が私たちに元気に産んでくれたことに感謝したい。地域に貢献したい」と振り返ります。

### 担い手に危機感

家から代表を出すという考えもある消防団。武志さんは「兄弟で入団することは珍し

い。しかし、意識の変化や人員不足で、私たちの団には欠員が出ている。家から1人とは言っていられない。団員には勤め人が多く、平日の日中の火災に出動できる団員が少なく」と後継者の減少に危機感を持っています。

入団して間もない成紀さんと圭亮さん。「サイレンが鳴ると緊張感が走る。火災の出動実績は少ないが、訓練をしっかり積んで、後輩を指導できるようにになりたい」と身を引き締めます。

### 有事に備える訓練

武志さんは、自身の経験から「けがをしないためにも訓練が必要。入団当初、夜間の消火活動で、石垣から落ちてけがをしたことがあった。团长をはじめ、周りの方に迷惑を掛けた。また、火元を前にすると、どうしても火元に近づいてしまう。煙で息ができなくなることもあり、引く勇気も必要」と、後輩を指導しています。

本年度は、日高消防団で、2年に1回の操作大会が開催されます。各分団が、ポンプの機関操作や動作の正確さ・

スピードを競います。武志さんは入団4年目に選手になったことで、消防への関心が高まり、訓練の大切さを実感しました。「優勝を目指して、チームを引っ張っていきたい。選手以外の団員は、選手を支える次の大会に向け、技術を盗んでほしい」と意気込みます。

### 家族・地域に支えられて

「サイレンが鳴ると、消防服の準備などを手伝ってくれ。消火活動中は家を守ってもらい、安心して出動できる」と妻に感謝する武志さん。消防の魅力や「近所の方と一緒に行動するいい機会。知り合いも増えて、みんなで地域に貢献できる」と感じています。

太田3兄弟は「生まれ育った江原が好き。子どものころにお世話になった方も多い。これからは、私たちが地域を支えて、守っていききたい。消防団を頼りにして、いろいろな活動で利用してほしい」と地域への愛着を語ります。

(注1)対象：2親等以内(子・兄弟)の現職消防団員3人以上を有する家族。消防団勤続年数が最も長い者が5年に満たない場合は除く

# ま ち の 話 題

季節の生菓子を作ってみた(◇)◇  
「城崎温泉泊覧会」で発見！体感！

「城崎温泉泊覧会」(同実行委員会主催。愛称・城崎オンパク)が5月9日から6月8日まで城崎地域の各所を会場に繰り広げられました。地域のイベントといえは、一つの場所に集まって行うことが多いのですが、「オンパク」は地元(なまわ)の生業(なまわ)をイベント化。写真店主や住職ら多彩な講師による体験型イベントで、関西では初開催だそうです。

和菓子作り初体験の河本八重子さん(日高町鶴岡)は「丸めて、布巾(ふきん)で絞(こ)って花の形にするとところが難しかった」と、完成の喜びをうれしそうに話していました。



▲シヨウブを頭に巻いて、元気よく返事をする園児たち

## 合橋認定こども園端午の節句

病气やけがに負けないぞ！

6月5日、合橋認定こども園(園児43人)で、端午の節句の行事が開催されました。端午の節句は、強い香気(かおり)で厄(やく)を払(はら)う「シヨウブ」や「ヨモギ」を軒(き)につるしたり、しょうぶ湯に入ることで無病息災(むびんそくさい)を願(ねが)うものです。

当日は雨天のため、園児たちは自分たちで作ったこいのぼりを飾(か)ることはできませんでしたが、こいのぼりの歌を歌ったり、職員による劇を見たりして、行事を楽しんでいました。最後に園長先生が「シヨウブは家のお風呂に入れてしょうぶ湯にしましょう」と呼び掛けていました。



▲「形(かたち)が崩(くず)れていても味(あじ)は一緒(いっしょ)です」と和菓子職人(わがししやくじん)。アヤメとバラの和菓子作りを体験した

## 笑顔の輪

初夏の風物詩・ホタル。心が癒される  
たんとう夢ホタルの会(但東)

「たんとう夢ホタルの会」は、平成10年に設立され、ホタルの生息活動を続けています。会員は約25人で、但東地域の相田区、小谷区、正法寺区の方で構成されています。

福田さんは「ホタルのことが口コミで広がり、遠方から見に來られたりすると、うれしいし、活動(かっく)していてやりがいを感じる」と話(わ)します。活動(かっく)する上で、一番大切なことは生息環境(せいそくかんげい)を維持(維持)することです。過去(かこ)、一番(いちばん)のピンチは平成16年の台風23号(たいふう23ごう)のときでした。ホタルの幼虫(こども)は、川(がわ)の中流域(ちゅうりゅういき)に住(す)み、カワニナを捕食(とくじく)します。台風(たいふう)で、このカワニナ(かわにな)を含(こ)めて、幼虫(こども)の生息環境(せいそくかんげい)がほとんど流(なが)されてしま(な)いました。福田(ふくだ)さん(は)「天災(てんさい)はどうしようもない」と話(わ)します。しかし、会員(かいぎん)の中には、ホタルを養殖(ようじく)し、毎年(毎年)放流(はうりゅう)する方もいた(いた)り、その後(のち)の会員の地道(じどう)な努力(なうりく)が実(み)を結び、近年(ここん)ようやくホタルの数が(か)増えて(あ)りました。

ホタルの見頃は、6月(じゅう)に観賞(くわんしょう)場所(ばうしよ)の草刈(くさき)り、6月(じゅう)にホタルの観賞(くわんしょう)会(かい)、9月(きゅう)に養殖(ようじく)した幼虫(こども)の放流(はうりゅう)を(は)行(おこな)います。ホタルの見頃は、6月(じゅう)に観賞(くわんしょう)場所(ばうしよ)の草刈(くさき)り、6月(じゅう)にホタルの観賞(くわんしょう)会(かい)、9月(きゅう)に養殖(ようじく)した幼虫(こども)の放流(はうりゅう)を(は)行(おこな)います。ホタルの見頃は、6月(じゅう)に観賞(くわんしょう)場所(ばうしよ)の草刈(くさき)り、6月(じゅう)にホタルの観賞(くわんしょう)会(かい)、9月(きゅう)に養殖(ようじく)した幼虫(こども)の放流(はうりゅう)を(は)行(おこな)います。



◀夜(よ)になるとホタル(ほとり)が飛び交(あ)う



福田(ふくだ)さんは「長く活動(かっく)を続けて(つづ)きたい。また、地域(ちいき)活性化(かっせき)の役(やく)にも立(た)てれば」と抱負(たも)を語(かた)ります。

ふるさとづくりのために

## 環境経済に取り組んでいます！(44)

エヌズプラン(合資会社中村組)(泉町)

「パッシブデザインハウスの建設」

「環境を良くする事業で経済効果が生まれることにより、環境と経済は互いに発展し合う。」このような環境経済型事業に取り組む企業にインタビューします。

《問合せ》エコバレー推進課環境経済係 ☎23-4480

### 「パッシブデザイン」とは？

高性能建材や太陽光パネルを導入して、積極的に省エネを図る行動を「アクティブ(能動)」、まわりのエネルギーを受動的に取り込んで、有効活用を図る行動を「パッシブ(受動)」と呼んでいます。

パッシブデザインとは、太陽光や風などの自然エネルギーをうまく家に取り入れて、快適で経済的な住宅を実現する住宅設計のことです。

例えば、冬は、昼間の太陽熱を集めて床下のため、湯を沸かしたり、夜に床暖房として使用します。

夏は、夜の放射冷却で冷えた屋根を利用して冷やした空気を昼間に室内に送り込みます。

これらはほんの一例ですが、パッシブデザインハウスは、このように自然の力を上手に利用する技術を多く盛り込んでいます。



▲パッシブデザインハウス

### 「取組みのきっかけは？」

豊岡市のエコハウスです。エコハウスの設計は、まさしくパッシブデザインで、自然の力を有効活用する構造になっています。一方で、モデルハウスということもあります。建設費が高額です。

そこで、パッシブデザインを用いた省エネ住宅を、子育て世代でも購入できる価格帯で提供できないかと思ったりが始まりです。

### 「環境効果は？」

気密・断熱性の高い構造と、

自然の力をうまく活用することで、光熱水費が約半分になり、二酸化炭素排出量の低減につながります。

### 「1軒当たりの値段は？」

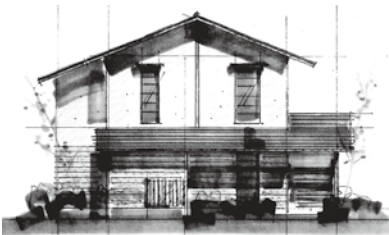
30坪で2千万円からになります。国などの補助金が活用できますので、実質的に2千万円以下で建てられるケースもあります。

### 「今後の予定は？」

住宅の省エネ基準が2020年から義務化されることに伴い、需要が増えると考えています。

また、パッシブデザインハウスは、但馬地域では知名度が低いため、多くの方にメリットを知っていただく努力をしていきたいと考えています。

※詳細は、問い合わせてください。☎29-11234



▲立体図

## みんなで取り組もう

# 豊岡エコポイント(21)

市では、環境行動の成果が形となって表れ、実感できる仕組み「豊岡エコポイント」を実施しています。

抽選会や商品などの情報をシリーズでお知らせします。

《問合せ》エコバレー推進課 ☎23-4480

今夏の電力需給の見通しは、昨夏より厳しい状況です。豊岡市では昨年並みの節電実施を推進します。

市民の皆さん、体調には十分気を付けながら、可能な限り節電にご協力ください。

【期間】7月1日(火)～9月30日(火)の平日(8月13日(水)～15日(金)を除く)

【時間帯】午前9時～午後8時

【節電内容】平成25年夏実績以上の節電(平成22年夏比で11%削減)実施

【節電取組】

○クールスポットの指定

・無料施設 39施設(各施設開館日の午後1時～4時)

・豊岡市民プラザ交流サロン、コウノトリ文化館、県民交流広場(各地区公民館内)一

部除外公民館あり、図書館

本館・各分館、各子育てセンター(乳幼児親子で利用)

・有料施設 4施設(入館料半額 ※市民に限る)

・但馬国府・国分寺館、植村直己冒険館、日本・モンゴル民族博物館、豊岡市立美術館

・伊藤清永記念館

○家庭での節電チャレンジ取組(市民エコポイント対象)

○夏休み子ども節電自主学习への取組(市民エコポイント対象)

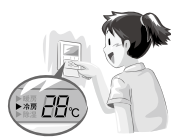
【具体的な節電行動・効果例】

○冷房の設定温度を26℃から28℃にする ↓ 節電効果10%

○エアコンを消し、扇風機を使用 ↓ 節電効果50%

○冷蔵庫の設定温度を「強」から「中」に変え、扉を開ける時間を減らし、食品を詰め過ぎない ↓ 節電効果2%

※関西電力(株)から緊急の節電要請があった場合は、防災行政無線放送でお知らせします。ご理解とご協力をお願いします。







## 豊岡北中が

### 文部科学大臣表彰

豊岡北中学校が、子どもの読書活動優秀実践校として、文部科学大臣表彰を受けました。豊岡北中は、①青少年読書感想文兵庫県コンクールで知事賞を受賞したこと②朝読書



受賞報告する生徒たち(上)、読書活動のようす(左上下)

の時間にボランティアによる読み聞かせを実施していること③生徒の読書量が多いこと④図書室にコンピュータ管理の貸出システムを導入するなど生徒が読書に親しむ環境を整備したことなどが総合的に評価されました。

表彰式は「子ども読書の日」の4月23日。全国141校(うち中学校25校)の小、中、高校、特別支援学校が表彰されました。

### 兵庫県功労者表彰

▽高島茂広(元町)

住宅再建共済制度(フェニックス共済)は、住宅所有者が平常時から資金を寄せ合い、自然災害発生時に、被災した住宅の円滑な再建を支援する制度です。このたび、自然災害で半壊に至らない被害を受けた場合



### フェニックス共済

でも共済給付金を給付できるよう、制度を拡充。従来、給付対象外であった一部損壊に対する共済制度が8月1日からスタートします。(※年額500円。本年度は400円)

申方県内の郵便局窓口や郵送、インターネットで申込み

申(財)兵庫県住宅再建共済基

金業務課〒650-856

7 神戸市中央区下山手通

5-10-11

問但馬県民局総務企画室企画

防災課 ☎26-3616

ホ <http://webprehyogo.jp/wd34/phoenixkyosai.html>

給付金の種類	給付対象	給付金額
再建等給付金	全壊・大規模半壊・半壊で建築・購入※	600万円
補修給付金	全壊で補修	200万円
	大規模半壊で補修 半壊で補修	100万円 50万円
居住確保給付金	全壊・大規模半壊・半壊で建築・購入・補修をせず、賃貸住宅に入居した場合など	10万円

※県外での建築・購入の場合は、300万円になります。  
※賃貸住宅等については、所有者が加入できますが、県内での建築・購入のみに給付し、居住確保給付金の給付対象とはなりません。

### 【一部損壊特約】8月1日スタート

年額500円\*の共済負担金で、一部損壊(損害割合10%以上20%未満)の住宅の補修に対し25万円を給付

給付金の種類	給付対象	給付金額
補修等給付金	一部損壊(損害割合10%以上20%未満)で建築・購入・補修※	25万円
居住確保給付金	一部損壊(損害割合10%以上20%未満)で建築・購入・補修をせず、賃貸住宅に入居した場合など	10万円

※県外での建築・購入の場合は12万5千円になります。

### 【家財再建共済制度】

年額1,500円の共済負担金で半壊以上または床上浸水に対し、最大50万円を給付

給付金の種類	給付対象	給付金額
家財再建給付金	住宅が全壊で家財を補修・購入	50万円
	住宅が大規模半壊で家財を補修・購入	35万円
	住宅が半壊で家財を補修・購入	25万円
	住宅が床上浸水で家財を補修・購入	15万円

1歳の誕生日おめでとう☆これからも、元気ですくすく大きくなってね♡  
(父 康好・母 裕子、九日市下町)

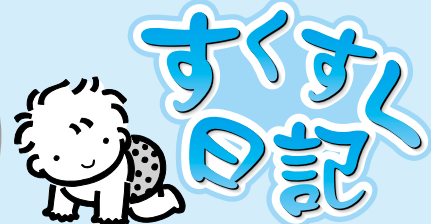


はまぎき じゅんちゃん  
(平成23年10月29日生)

かなりのマイペース。ただ今「フンパホン！」にはまり中☆姉ちゃんと仲良くネ♡  
(父 和也・母 昌代、城崎町湯島)



まつら むらきちちゃん  
(平成24年5月23日生)



本コーナーに出演いただくお子さんを募集しています。対象は市内在住で2歳までの乳幼児。お子さんの写真の裏に氏名(ふりがな)、性別、生年月日、保護者の氏名、住所、電話番号とコメント(40字以内)を添えて、秘書広報課「すくすく日記係」へお送りください。



# くらしの情報

- 豊岡市役所 ☎23-1111
- 城崎支所 ☎32-0001
- 竹野支所 ☎47-1111
- 日高支所 ☎42-1111
- 出石支所 ☎52-3111
- 但東支所 ☎54-1000

## 期間



社会を明るくする運動  
 強調月間「犯罪や非行を  
 防止し、立ち直りを支える  
 地域のチカラ」

7月は「社会を明るくする  
 運動」強調月間です。  
 犯罪と非行の防止、更生の援助

## 催し



### 図書館からのお知らせ

■図書館本館 ☎23-6151

○手作り絵本教室

日 7月24日(木)・30日(水)、

8月7日(木)・21日(木)・

28日(木)午後1時30分～3

時30分(全5回)

所 図書館本館 2階 視聴覚

講演室(京町)

対 5回全てに出席できる小学生

内 手で触って読む点字の絵日記づくり

定 10人

申期 7月2日(水)～定員に達するまで

所 城崎支所

■図書館城崎分館

☎21-9072

○夏休み子ども

点字教室

日 7月30日(水)、

8月7日(木)

午前10時30分～正午(全2

回)

所 城崎支所 2階 相談室

(城崎町桃島)

対 小学生以上

定 10人

申期 7月23日(水)

○手づくりまい・ぶつく教室

日 8月1日(金)午後1時30分

～3時30分

所 城崎支所 2階 大会議室

対 小学生以上(1・2年生は

保護者同伴)

内 本のしくみや作り方を学び、

自分だけのミニ本を作る

定 20人

申期 7月25日(金)

■図書館竹野分館

☎21-9078

○たけの子映画会

日 7月19日(土)午

後2時～

所 竹野地区公民館

多目的ホール

(竹野支所 2

階、竹野町竹野)

内 子ども向け映画の上映「ふ

るさと再生 日本の昔ばな

し」(因幡の白兔ほか)

■図書館日高分館

☎21-9060

○おたのしみ会わくわくランド

日 7月23日(水)午後1時30分

～3時30分

所 日高支所 3階(日高町祢

布)

対 主に小学生(幼稚園以下は

保護者同伴)

内 人形劇、歌、読み聞かせな

ど

定 30人



■図書館但東分館  
 ☎21-9036

○夏休み子どもルンロン工作  
 ・第1弾「おめんふううちわづくり」

日 7月23日(水)午後2時～  
 対小学1・2年生

・第2弾「くるくるちよきんぱんくん」

日 7月30日(水)午後2時～  
 対小学3・4年生

・第3弾「ペットボトルのアクアリウムづくり」

日 8月6日(水)午後2時～  
 対小学5・6年生

…… 共通事項 ……

所 但東市民センター 1階  
 和室(但東町出合)

定 各15人

申 前期各開催日の2日前

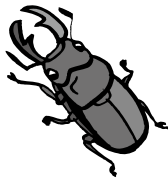
但馬国府・国分寺館  
 夏休みのイベント

○ミニ企画展「甲虫大集合！」

日 7月19日(土)～8月31日(日)

所 但馬国府・国分寺館 総合学習室(日高町祢布)

内 世界のカブトムシやクワガタなど  
 の甲虫標本を紹介



料 無料(常設展示・企画展示の観覧は有料)  
 ○夏休み体験教室

日時	内容	参加費
7月27日(日)、8月2日(土)午前10時～	ハニワの貯金箱を作ろう!	300円
8月3日(日)午前10時～	古代の楽器、土鈴を作ろう!	300円
8月9日(土)午前10時～	古代のお金を作ろう!	500円
8月10日(日)午前10時～	弓矢を作って飛ばそう!	200円
8月13日(水)～17日(日)午前10時～午後4時	化石のレプリカを作ろう!	100円

※「ハニワの貯金箱を作ろう!」は2回とも同じ内容  
 ※「化石のレプリカを作ろう!」は定員なし、事前申込み不要。所要時間10分

定 各10人  
 申 前期各開催日の3日前  
 申 但馬国府・国分寺館  
 ☎42-6111

豊岡市民プラザからの  
 お知らせ 24-3000

○第116回サロンコンサート  
 日 7月19日(土)午後12時30分～

所 豊岡市民プラザ 交流サロン(大手町)

内 アカペラ合唱

出演 KBCアカペラ合唱団  
 ※毎月一回開催するサロンコンサートに出演しませんか?気軽に相談してください。

○TAJIMA RAISING ROCK FESTIVAL2014午前6部「高校生バンドバトル」

日 8月17日(日)午前11時～  
 所 豊岡市民プラザ ほっとステージ

内 但馬の高校生バンドのコンテスト

出演・AROMA OIL  
 ・red odd music  
 ・Merry Teens  
 ・Super cell  
 ・Reunion

料 無料(午後からの「ハイスペース アライヴ」は有料)

○『祈り1945』平和を願う朗読劇・豊岡2014

日 8月9日(土)午後2時～  
 (開場:午後1時30分)

所 豊岡市民プラザ ほっとステージ

内 ヒロシマ・ナガサキの原爆の記録から、手記や詩歌を構



成したオリジナル台本の朗読劇

※『原爆展&平和のメッセージ展』も同時開催

料 一般500円(当日200円増し)、高校生以下無料(無料入場券が必要)

※チケットは、豊岡市民プラザ、市民会館、図書館本館、城崎・竹野・日高地区公民館、ひまこホールで購入できます。



気比の浜・大宝さがし大会

日 7月21日(月・祝)午前10時30分～11時30分(受付:午前10時)

※雨天決行(波の状況により、内容に変更あり)

所 気比の浜海水浴場(気比)

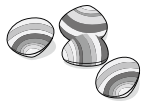
内 民宿ペア宿泊券、豊岡のカバン、地元農産物などが当たる、色付きアサリを海の中から探す

※「ミナコレ・マーケット」同時開催

料 100円(幼児は無料)

問 豊岡観光協会 ☎22-8111

(当日は、気比の浜・浜事務所 ☎28-2101)



「初夏の里山を楽しもう！」  
水辺の生き物さがし

日 7月12日(土) 午前9時30分  
～ 正午(受付：午前9時)  
所 兵庫県立南但馬自然学校  
(朝来市山東町<sup>ほろまた</sup>迫間)

内 水辺の生き物や昆虫探し  
料 50円(保険料)

申 申方電話またはファックス  
期 7月7日(月)

申 豊岡市立南但馬自然学校  
期 7月7日(月)  
079-676-4731  
F 079-676-4008

募集

豊岡市婚活応援プロジェクト  
「はーとビー」第9回イベント  
『夏の恋のバーベキュー』  
参加者募集

日 7月13日(日) 午前10時～午  
後3時(受付：男性午前9  
時30分、女性午前9時45分)  
所 弁天浜(竹野町竹野)

対 20～40歳の独身男女  
※男性は市内在住または在勤  
の方

内 浜辺でバーベ  
キューを楽しむ  
みながら交流



料 男性3千円、女性2千円  
定 男女各15人

申 申方氏名、電話番号、住所、生  
年月日を電話またはメール

申 豊岡市社会福祉協議会  
期 7月7日(月)

申 地域福祉課 ☎23-2573  
心 heart-p@toyooka-wel.jp

ホ http://www.heart-p.com

第16回「人間サイズのまち  
づくり賞」受賞候補の募集

県では、優れたまちなみや  
建築物、まちづくり活動を進  
めている団体や個人を対象に  
「人間サイズのまちづくり賞」  
を贈呈します。

皆さんの身近にある優れた  
まちなみや建築物、まちづく  
りを進めている団体や個人を  
推薦して  
ください。

自薦他薦  
は問いま  
せん。

部門

- ・ まちなみ建築部門(安全・  
安心のまちづくり、環境と  
共生するまちづくり、魅力  
と活力あるまちづくり)
- ・ まちづくり活動部門(花と



第2回オセロ大会 参加者募集

子どもの情操教育の一環として「思考力」や「判  
断力」を養うため、オセロ大会を開催します。

日時	7月26日(土) 午前9時15分～ [受付：午前8時30分～]
場所	本庁舎 2階 大会議室
部門	①幼児(4歳)～小学3年生の部 ②小学4年生～中学3年生の部 ※男女の別はなし
表彰	各部門1位から3位までには、賞状 と盾を贈呈
申込期限	7月14日(月)
その他	上位入賞者は、「但馬地区子ども会オ セロ大会」[8月24日(日)・但馬文教府] に出場できます。 さらに但馬大会での上位入賞者は、 「兵庫県子ども会オセロ大会」[11月2日 (日)・兵庫県福祉センター]に出場でき ます。
申込み・ 問合せ	豊岡市子ども会連絡協議会(生涯学習課 内) ☎23-0341 FAX29-0054

緑のまちづくり活動、安全・  
安心のまちづくり活動、環  
境と共生するまちづくり活  
動、魅力と活力あるまちづ  
くりの活動、自立と連携の  
まちづくり活動)

申 申方推薦用紙(県ホームペー  
ジに掲載)に記入の上、郵  
送、持参、またはメール  
申 豊岡市政策課都市政策班  
期 7月11日(金)消印有効  
(〒650-8567神戸市  
中央区下山手通5-10-1)  
078-362-4324

ホ http://web.prefhyogo.jp/  
心 kendo\_toshi@prefhyogo.  
lg.jp

どんぐり山友会「2014  
富士山登山」参加者募集

日 9月9日(火)～12日(金)  
(3泊4日(車中1泊))  
※9月9日午後9時に日高支  
所を出発

内 2004「植  
村直己冒険  
賞」受賞者の  
渡邊玉枝さん  
(予定)をはじめとする登山  
の専門家がサポート。ゆっ  
くりとしたペースで、初心  
者も安心して登れます。



料 4万5千円  
定 25人

申方電話または来館

申期 7月12日(土)午前9時～  
定員に達するまで

他 装備や登山の際の注意事項  
について、事前説明会を開  
催(8月上旬)

申 問 どんぐり山友会(植村直己  
冒険館内) ☎44-1515

### 「パソコン実務コース」

受講生募集

訓練期間 8月19日(火)～10月  
17日(金)午前9時～午後3  
時30分

対 公共職業安定所  
に求職申込みを  
している方



選 考 日 時 8月7日(木)午前10  
時～(受付:午前9時30分)

選 考 場 所 学校法人大岡学園  
ビジネス専門学校キャリア  
カレッジ但馬(戸牧)

選 考 内 容 筆記(数学・国語(中  
学校程度))および面接

訓 練 内 容 パソコンに関する基  
礎知識、ワード・エクセル・  
パワーポイントを使用した  
基本的な操作の習得他

申 期 7月1日(火)～31日(木)

申 問 公共職業安定所または但馬  
技術大学校 ☎24-2233

### 放送大学10月生募集



放送大学は、  
テレビなどの  
放送やインタ  
ーネットを通

して学ぶ通信制の大学です。  
心理学・福祉・経済・歴史・  
文学・自然科学など、幅広い  
分野を学べます。

働きながら学んで大学を卒  
業したい、学びを楽しみたい  
など、さまざまな目的で幅広  
い世代、職業の方が学んでい  
ます。

資料請求 詳しい資料の送付は、  
問い合わせてください。

申 期 8月31日(日)必着

申 問 放送大学兵庫学習センター  
☎078-805-0052

### 講座・教室

#### パステル画教室

日 7月26日(土)、8月2日(土)

・ クラス①:午前10時～正午  
・ クラス②:午後1時30分～  
3時30分

所 出石支所 市民ホール(出  
石町内町)

対 両日参加できる幼稚園児、

小学生

料 3千円(パステル、画材な  
ど材料費含む)

定 各クラス10人程度

申 期 7月1日(火)～13日(日)

他 12月の企画展で  
展示予定

・ 作品は展覧会終  
了後に持ち帰り  
(希望者は一時持ち帰り可)



申 問 豊岡市立美術館(伊藤清  
永記念館) ☎52-5456

#### 平成26年度 但馬地区 精神障害者家族教室

精神疾患への理解を深め、  
家族としての接し方について  
学習する機会とするため、入  
院・通院患者の家族を対象に  
家族教室を開催します。

日 7月31日(木)午後1時20分  
～4時20分

所 但馬長寿の郷 第3・4研  
修室(養父市八鹿町国木)

内

① 講演  
・ 演題:「精神疾患の理解」  
・ 当事者を支える・見守ると  
いうこと」  
・ 講師:高石医院院長 高石  
俊一さん

② グループワーク「みんなで話そ  
う」～家族が  
いま悩んでい  
ること、困っ  
ていること」



申 問 豊岡健康福祉事務所地域  
保健課 ☎26-3672 また  
は 朝来健康福祉事務所地域  
保健課

☎079-672-6867

#### 平成26年度 公立八鹿病院 市民公開講座

日 7月19日(土)午後2時～4  
時(開場:午後1時30分)

所 公立八鹿病院 3階 第1  
講堂(養父市八鹿町八鹿)

内 講演(座長:公立八鹿病院  
院長 谷風三郎さん)

① 演題:「知っておきたい乳  
がんの知識」

・ 講師:公立八鹿病院乳腺外  
科部長 水田 誠さん(乳腺  
専門医)

② 演題:「乳がん診療におけ  
る看護師の役割」

・ 講師:公立八鹿病院外来師  
長 植木佳代子さん(乳が  
ん看護認定看護師)

※講演後、医療相談を実施  
問 公立八鹿病院総務課

☎079-662-5555

## 事業継承セミナー

日 7月2日(水)午後7時～9時(受付：午後6時30分)

所 本庁舎 2階 大会議室

(中央町)

対市内事業者など



①講演

・演題：「親族外事業継承について」M&Aの進め方と注意点

・講師：近畿税理士会豊岡支部 税理士 小中弘幸さん

②質疑応答

※時間があればセミナー後に個別相談を受け付けます。

定 50人程度

申方 ファックスまたはメール

申期 7月1日(火)正午

申問 豊岡市事業継承支援ネットワーク事務局(エコバレー推進課内) ☎23-4480

F 22-3872

✉ ecovalley@city.toyooka.lg.jp

## 相談



平成26年度身体障害者

移動相談(但馬地区)

日 7月25日(金)午前11時～午後1時

所 豊岡市福祉事務所(立野町)

対肢体障害者

相談内容 補装具(義肢、装具、車いす)支給・修理の判定、補装具装用指導など

※身体障害者手帳の交付診断は行いません。

持 身体障害者手帳、現在使用している義肢・装具・車いす

申期 7月11日(金)

申問 社会福祉課障害福祉係

☎ 24-7033 または各支所市民福祉係

## 司法書士による

相続・登記・多重債務・消費者問題・成年後見等

市民生活無料法律相談会

日 7月19日(土)午後1時～8時 ※予約制

所 豊岡市民プラザ 市民活動室A(大手町)

予約 豊岡市司法書士会但馬支部

☎ 079-676-3368

行政書士による遺言・相続無料相談会

日 7月19日(土)午後1時30分～4時

## 試験

豊岡市警察署警務課

相談内容 遺言、相続

問 兵庫県行政書士会但馬支部

☎ 079-662-6569

所 豊岡市民プラザ

相談内容 遺言、相続

問 兵庫県行政書士会但馬支部

☎ 079-662-6569

## 試験



## 兵庫県警察採用選考試験

募集人数

・一般選考(男性)211人程度

・一般選考(女性)30人程度

・特別選考6人程度

応募資格

① 4年制大学を卒業または平成27年3月までに卒業見込の方で、昭和54年4月2日以降に生まれた方

② ①以外の方で、昭和54年4月2日から平成9年4月1日までに生まれた方

一次試験日 9月21日(日)

申方 申込書に記入の上、持参、郵送、または県警ホームページから手続き

申期 7月10日(木)

電子 8月15日(金)

郵送 8月22日(金)消印有効

持参 8月28日(木)

他 試験会場、選考方法などの詳細は、問い合わせ

詳細は、問い合わせ

問 豊岡北警察署警務課

☎ 32-01110

豊岡南警察署警務課

☎ 24-01110

県警ホ [www.police.pref.hyogo.jp/](http://www.police.pref.hyogo.jp/)

公立豊岡病院地域連携

小児休日救急診療日程

日担当医師

担当医師・住所

月日	担当医師・住所
7月 13日	中沢 洋 (出石町本町)
7月 27日	赤松 亮 (九日市下町)

※診療時間は、午前9時～午後5時

所 公立豊岡病院

他 1歳以上の小児で、緊急性のない自己都合などと判断された場合は、時間外診療料金3240円の負担あり

問 公立豊岡病院救急受付

☎ 22-61111

## 税務課からのお知らせ

### ■日曜納税相談

日 7月20日(日)午前10時～午後3時

所 本庁舎 1階(税務課収税係)

※内納税についての悩みごとなど  
※税金の納付も可

### ■インターネット公売

公売方法 インターネットを利用した競り売り

参加申込期間 7月7日(月)午後1時～22日(火)午後11時

競り売り期間 7月29日(火)午後1時～31日(木)午後11時

代金納付期限 8月8日(金)午後3時

公売物件 自動車など16点(予定)

参加申込方法 インターネットからの参加(7月7日公開予定)

http://koubai.auctions.yahoo.co.jp/hyg\_toyooka-city

### 参加資格 一部の例外を除き、20歳以上の方であれば、原則どなたでも参加できますが、公売保証金の納付が必要(公売保証金不要物件を除く)



### ○下見会

公売物件を実際に見ることができません。落札した物件は返品できません。事前によく見て公売に参加してください。

日 7月20日(日)午前10時～午後3時

所 本庁舎 1階

※大型物件は、下見会に展示しません。下見を希望の方は、問い合わせてください(日程などを調整)。

他 次のサイトでも公売情報を提供

・市ホームページ  
http://www3.city.toyooka.lg.jp/koubai/top.htm

・ヤフー株式会社  
http://koubai.auctions.yahoo.co.jp/

問 税務課収税係(公売担当)  
23-11118

### ツキノフグマ人身事故防止のため

山登りやハイキング、山仕事などで山林に入ると、クマとの出会い頭の事故が発生することがあります。次のことに注意して行動するようにしましょう。

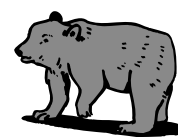
### ○音の出るものを身に付ける

鈴やラジオを携帯する、複数人で話をしながら行動するなど、クマに人の存在を知らせましょう。



○山野にごみを捨てない  
弁当の残りや飲料水の容器など、クマのえさとなるものを放置すると、クマを引き寄せる原因となります。必ず持ち帰りましょう。

○子グマにも注意  
子グマがいれば、近くに母グマがいる可能性が高いです。子グマを守るため、母グマが本能的に襲ってくる可能性があります。子グマであっても絶対に近づかないでください。



○それでも出会ってしまったときは  
クマを驚かせないようしないでください。クマに背を向けず、後ずさりして立ち去りましょう。

### おわびと訂正

6月10日号5ページ「福祉医療の受給者証の更新」の《老人医療の負担割合と限度額》表中、金額の誤りがありました。正しくは下表の通りです。おわびし訂正します。

対象	区分	自己負担割合	負担限度月額	
			外来	入院等
誕生日が昭和24年6月30日以前の方	I	1割	外来	8,000円
			入院等	15,000円
	II	2割	外来	<del>12,000円</del> 8,000円
			入院等	24,600円

問 兵庫県保険医協会  
078-393-1803  
0120-979-451  
(通話料無料)を利用してください。

7月のテーマ	
曜日	内容
月	夏の乳幼児の下痢症
火	歯周病はいつから?
水	肩こりの予防と治療法
木	アレルギー性鼻炎の免疫療法
金～土	大切な心の健康づくり

### 開業医の手作り健康情報テレホンサービス

# レッツゴー図書館

※図書館の資料はホームページから検索・予約できます。  
<http://www3.city.toyooka.lg.jp/toyolib/index.html>  
 メールアドレス toyolib@city.toyooka.lg.jp  
 開館時間 午前10時～午後6時  
 ※本館(金・土) 午前10時～午後7時

本館と各分館では、夏休み期間中にさまざまな教室や楽しい催しを開催します。どれも夏休みの思い出や作品として残るものばかりなので、今から予定を確認していただき、ぜひ参加してください。  
 詳しくは、市広報紙「くらしの情報」ページをご覧ください。

## 7月の行事予定

乳0～2歳 幼3～5歳  
 児6歳～ 般一般

日	曜日	時間	場所	行事名
1	火	(休館日)		
2	水	10:30～	竹野	にじっこえほん 乳幼
		10:30～	出石	えほんのとびら(出石子育てセンター) 乳幼
		11:00～	本館	おはなしのゆりかご 乳
		11:00～	城崎	ほっぺとえほん 乳幼
		14:00～	本館	いっしょにおはなし会 幼
3	木			
4	金	13:30～	出石	ストーリーテリング実技講座⑥(出石支所大会議室) 般
5	土	10:30～	但東	おはなしのもり(工作:七夕かざりづくり) 幼児
		13:30～	城崎	きのさき見て歩き(第2回目) 般
6	日			
7	月			
8	火	(休館日)		
9	水	14:00～	本館	いっしょにおはなし会 幼
10	木			
11	金			
12	土	10:10～	本館	土曜としょかん(工作:びっくりおぼけ) 児
		10:30～	城崎	おはなしランド(工作:のこのこてんとうむし) 幼児
		10:30～	竹野	テーマであそぼ!「やさしいは すきですか?」(工作:かごいっぱい野菜作り) 幼児
		10:30～	日高	絵本からのおくりもの 幼児
13	日			
14	月			
15	火	(休館日)		
16	水	10:30～	但東	おはなし会(但東子育てセンター) 乳幼
		11:00～		おはなしのゆりかご 乳
		14:00～	本館	いっしょにおはなし会 幼
17	木	10:30～	日高	絵本の読み聞かせの会(日高子育てセンター) 乳
18	金			
19	土	14:00～	本館	おはなし会 幼児
		14:00～	竹野	たけの子映画会(竹野地区公民館) 幼児
20	日			
21	月	(休館日)		
22	火	(休館日)		
23	水	13:30～	日高	おたのしみ会わくわくランド(日高支所3階) 幼児
		14:00～	本館	いっしょにおはなし会 幼
		14:00～	但東	夏休み子どもルンルン工作(但東市民センター) 児
24	木	10:30～	城崎	ほっぺとえほん(城崎子育てセンター) 乳幼
		10:30～	出石	えほんのとびら 乳幼
		13:30～	本館	手作り絵本教室① 児
25	金	10:10～	本館	夏休み子ども点字絵日記教室① 児
26	土	10:10～	本館	読み聞かせ研修会 般
		10:30～	竹野	おはなしミッケ! 幼児
		10:30～	日高	絵本からのおくりもの 幼児
		13:30～	本館	としょかん映画会「命のビザ」(2010/日本/129分) 般
		14:00～	本館	おはなし会 幼児
15:50～	本館	としょかん映画会「ピーターパン」(アニメ/75分) 幼児		
27	日	14:00～	出石	としょかん・くらぶ 児
28	月			
29	火	(休館日)		
30	水	10:30～	城崎	夏休み子ども点字教室① 児
		13:30～	本館	手作り絵本教室② 児
		14:00～	本館	いっしょにおはなし会 幼
		14:00～	但東	夏休み子どもルンルン工作(但東市民センター) 児
31	木	(休館日)		

※詳細は、各館にお問い合わせください。

### 図書館本館、分館の連絡先および所在地

本館	☎23-6151(京町5-28)	日高	☎21-9060(日高支所1階)
城崎	☎21-9072(城崎支所2階)	出石	☎21-9010(出石支所1階)
竹野	☎21-9078(竹野支所3階)	但東	☎21-9036(但東市民センター1階)



## 鳥の本

### 〈一般〉

生物多様性 子どもたちにどう伝えるか  
 阿部健一/編(昭和堂)



—地球上にはいろいろな生き物がたくさんいて複雑に繊細につながり、存在している。—

鳥の個体観察、虫やどんぐりを使った課外授業。子どもと一緒に山や川へ出掛けたい一冊です。

### 〈じどう〉

王さまでかけましよう  
 (『王さまたんけんたい』より)  
 寺村輝夫/作(理論社)



言い出したら聞かない王さまの話です。王さまは、つばめにアフリカへ連れて行ってもらうことにしました。お弁当を用意し、テレビも積んで…。さて王さまは出掛けられるのかな。



**子育て総合センター** ☎24-4604  
(JR豊岡駅前アイティ7階)火曜日休館

**そとあそび広場** 悪天候時は中止

日 時	①3日(木) 午前10時15分～②11日(金) 午後1時30分～
場 所	①総合体育館・芝生広場 ②しばっこ広場(アイティ7階)
対 象	乳幼児と保護者
内 容	戸外での遊び、子育て相談

**ほっとたいむ&おやこふれあいたいむ**

日 時	①ほっとたいむ 7日(月)、24日(木)午前11時～ ②おやこふれあいたいむ 17日(木)午前10時30分～
対 象	乳幼児と保護者
内 容	①唱歌や童謡を歌う②紙芝居やいろいろな遊び
その他	午前中(9時～正午)は身長や体重の計測

**おはなし広場**

日 時	12日(土)、19日(土)、26日(土) 午前10時30分～11時
対 象	乳幼児と保護者
内 容	絵本や紙芝居の読み聞かせ

**なかよし広場** 豊岡市民プラザ ほっとステージ

日 時	16日(水)午前9時30分～11時30分
対 象	3歳までの乳幼児と保護者、妊婦
内 容	子どもの自由遊び、交流、子育て相談、計測
スタッフ	保育士、保健師、看護師(助産師)

**おやこっこ水遊び** アイティ7階 スカイドーム(しばっこ広場)

日 時	16日(水)、25日(金) 午後1時30分～3時 28日(月)、30日(水)、31日(木) 午前10時15分～11時30分
対 象	乳幼児と保護者
内 容	自由に水遊び(手作り金魚すくい、パチャパチャ遊び など)
持ち物	水着、ビーチサンダル、帽子、着替え、バスタオル、お茶 など ※保護者も水遊び可能な服装で参加してください
その他	定員はありませんが、前日までに申込みをしてください

**7月子育ち&親育ち講座** 豊岡市民プラザ 練習室

日 時	18日(金)午後1時30分～3時30分   申込開始 10日(木)
対 象	子育て中の保護者 先着20人(一時保育15人)
内 容	「泣く子に勝ったらダメ!」

**おやこっこリズム遊び**

日 時	24日(木)午後1時30分～2時30分   申込開始 11日(金)
対 象	0歳(4カ月以上)の乳児と保護者 先着20組
内 容	おやこリズム遊び、ベビータンゴ、お母さんのストレッチ
持ち物	バスタオル、お茶

**城崎子育てセンター** ☎32-4666  
(城崎支所2階)日・月曜日休館

**そとあそび広場** 城崎スポーツ広場(城崎浄化センター屋上)

日 時	1日(火)午前10時30分～11時30分
対 象	乳幼児と保護者
内 容	水遊び、水鉄砲、的当て
持ち物	着替え、タオル、お茶、帽子、ぬれてもよい服装と履物

**絵本の読み聞かせと折り紙**

日 時	24日(木)午前10時30分～11時
対 象	乳幼児と保護者
内 容	図書館司書による絵本の読み聞かせと折り紙遊び

**竹野子育てセンター** ☎47-2030  
月曜日休館

**にじっこ絵本**

日 時	2日(水)午前10時30分～11時30分
対 象	乳幼児と保護者
内 容	図書館司書による絵本の読み聞かせ

**たなばた会**

日 時	3日(木)午前10時～12時30分
申込開始	6月26日(木)
対 象	乳幼児と保護者
内 容	参加費 親子で100円 ささ飾りと天の川のそうめん会

**わいわいコーラス**

日 時	8日(火)午前10時～11時30分
対 象	乳幼児と保護者
内 容	季節の歌や懐かしい童謡、唱歌を歌う

**なかよし広場**

日 時	9日(水)午前10時～正午
対 象	1歳までの乳幼児と保護者、妊婦
内 容	保健師のプチ講話、身体測定、赤ちゃん体操、乾布摩擦、お母さんの読み聞かせ

**そとあそび(おでかけ)広場** 竹野浜海岸(B&Gの下)

日 時	15日(火)午前10時30分～11時30分
対 象	乳幼児と保護者
内 容	竹野浜の砂浜で遊ぶ
持ち物	砂遊びができる物、着替え、お茶、帽子

**つどいの広場**

**7月の予定**

市内6カ所の子育てセンターでは、子育て中の保護者を応援するためのいろいろな活動を行っています。  
下記事業には、地域以外の方でも参加できます。  
※詳細は、各センターに問い合わせください。  
※定員があるものは、事前に申し込んでください。  
※場所の表示がない活動は、各センターで行います。

**パパとあそぼうデー “おやこっこ運動遊び”**

日 時	27日(日)午前10時～11時15分   申込開始 14日(月)
対 象	2歳以上の幼児とお父さん(お母さんの参加も可)
内 容	楽しい親子運動遊び
講 師	こども育成課 仲義 健
その他	晴れの場合、しばっこ広場で水遊びをします
持ち物	子ども:水着、サンダル、帽子、バスタオル、お茶 保護者:ぬれてもよい服装、サンダル、帽子

**日高子育てセンター** ☎42-4610  
(日高支所3階)月・第1土・第1以外の日曜日休館

**パパと遊ぼうDAY!**

日 時	6日(日)午前10時30分～11時30分
対 象	乳幼児と保護者
内 容	親子ふれあい遊び

**ベビーマッサージ** 日高子育てセンター 子育てホール

日 時	8日(火)午前10時～11時30分   申込期限 6日(日)
対 象	1歳くらいまでの子どもと保護者 30組
内 容	ベビーマッサージ、ママのためのリフレッシュ体操
講 師	日本3B体操協会 木村美保さん

**おでかけ広場** 八代地区公民館

日 時	16日(水)午前10時15分～11時30分
対 象	乳幼児と保護者
内 容	水遊び
持ち物	水着、タオル、お茶、帽子 など

**おたのしみ会**

日 時	23日(水)午後1時30分～3時30分   申込期限 22日(火)
対 象	乳幼児(保護者同伴)および小学生30人
内 容	こどもの館巡回劇場 人形劇、うた、読み聞かせ など

**なかよし広場**

日 時	24日(木)午前10時30分～11時30分
対 象	乳幼児と保護者
内 容	栄養士の話「離乳食と幼児食」、栄養相談

**出石子育てセンター** ☎52-6188  
(出石支所1階)日・月曜日休館

**七夕の会**

日 時	9日(水)午前10時15分～11時30分
対 象	乳幼児と保護者 40組
内 容	ささ飾り、親子遊び、人形劇   申込期限 8日(火)

**にこにこ広場**

日 時	16日(水)午前10時30分～11時
対 象	乳幼児と保護者
内 容	ペープサート、手遊び、絵本の読み聞かせ、折り紙遊び

**パパと遊ぼうデー**

日 時	19日(土)午前10時30分～11時30分
対 象	乳幼児とお父さん ※家族でお越しください
内 容	親子遊び

**但東子育てセンター** ☎21-9079  
(但東市民センター)日・月曜日休館

**なつまつり** 合橋地区公民館

日 時	13日(日)午前11時～午後1時   申込期限 8日(火)
対 象	乳幼児と保護者(兄弟、祖父母の参加可)
内 容	コーナー遊び(手作りおもちゃ、お店屋さん、魚釣り など)
持ち物	1家庭お米2合(開催日前日までに持参)、お茶
参加費	親子とも1人につき100円

**絵本の読み聞かせ&折り紙製作**

日 時	16日(水)午前10時30分～11時30分
対 象	乳幼児と保護者
その他	中学生育児体験の日です。お兄さんやお姉さんと一緒に遊びましょう

**そとあそび広場** 但東子育てセンター外庭

日 時	23日(水)午前10時30分～11時30分
対 象	乳幼児と保護者
内 容	ビニールプールで水遊び、シャボン玉
持ち物	水着(ぬれてもよい服装)、タオル、サンダル、お茶、着替え、帽子

# 施設のイベント

## 市民会館 (立野町)

☎23-0255 FAX 24-0952(火曜日休館)

### ■市民会館リニューアル記念 野村萬斎 狂言の会

現代劇や映画、テレビドラマなど、狂言以外でも幅広く活躍中の、重要無形文化財総合指定者、野村萬斎を中心に万作の会の演者で、蝸牛と二人袴の演目と解説をお届けします。



8月6日(水) 開演19:00

◇**入場料** 全席指定 3,500円(当日券500円増)

※未就学児は入場できません。

◇**チケットの発売日** 各プレイガイドで購入可

◇**一時保育** 7月25日(金)までに申し込みください。

### ■第12回アカペリンピックinとよおか

アマチュアアカペラグループによるアカペラコンテストとプロミュージシャンによるミニライブです。



8月31日(日)

開演16:00 チキンガーリックステーキ

◇**入場料** 全席自由 一般 700円 ペア 1,000円  
(当日券各300円増)

高校生以下無料

◇**チケットの発売日** 各プレイガイドで購入可

◇**一時保育** 8月22日(金)までに申し込みください。

### ■郷ひろみ Hiromi Go Concert Tour 2014 “Never End”

6年ぶりの豊岡!ますます進化する郷ひろみのパワフルなステージをお楽しみください。



9月3日(水)

開演18:30

◇**入場料** 全席指定 7,500円(当日券500円増)

※未就学児は入場できません。

◇**チケットの発売日** 各プレイガイドで購入可

◇**一時保育** 8月22日(金)までに申し込みください。

### ■佐渡裕芸術監督率いる兵庫芸術文化センター管弦楽団 シーズン・オープニング・フェスティバルin豊岡2014



グリーク組曲「ホルベアの時代から」やシューベルト交響曲第8番「未完成」などの管弦楽をお楽しみください。

## 出石文化会館 ひぼこホール(出石町水上)

☎52-6222 FAX 53-2131(火曜日休館)

### ■世良公則 ソロ・アコースティックライブ O-kiraku LIVE 2014

Against The Wind、Heart Is Gold、Jacarandaなどのソロになってからの曲から、懐かしいツイスト時代の曲、あなたのバラード、宿無し、銃爪などのヒット曲を織り交ぜ、迫力のあるステージで魅了します。  
※曲は変更する場合があります。



9月14日(日) 開演18:30

◇**入場料** 全席指定 一般席 4,000円  
栈敷席(ペア) 6,400円  
(当日券各500円増)

※未就学児は入場できません。

◇**チケットの発売日** 各プレイガイドで購入可

◇**一時保育** 9月5日(金)までに申し込みください。

## 城崎国際アートセンター (城崎町湯島)

☎32-3888 FAX 32-3898 (火曜日休館)

### ■福島県立いわき総合高校演劇部豊岡公演 『あひる月13』

～高校生アートプロジェクト「福島から高校生がやってくる!」～

「いつもの教室、いつもの日常、さまざまな人がさまざまな形でそこに生きている。そんなさまざまなを切り取ったこの作品は、2013年のいわきに住んでいた私たちのリアル、です」。

東日本大震災から3年、向き合い続け、深く考えるいわきの高校生たちの、震災後3本目の創作作品を上演します。



8月23日(土) 開演19:00

(c)大倉英揮

8月24日(日) 開演14:00

◇**入場料** 全席自由 一般 1,000円  
(当日券200円増)  
高校生以下無料(要整理券)

9月5日(金) 開演19:00

◇**入場料** 全席指定  
S席4,000円 A席3,500円  
(当日券500円増)

※未就学児は入場できません。

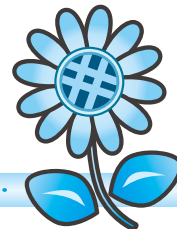
◇**チケットの発売日** 各プレイガイドで購入可

◇**一時保育** 8月22日(金)までに申し込みください。

※一時保育は、原則、1歳半～就学前の幼児を対象とします。

# 7月の主な行事

JULY



平成26年

- 1 (火) 第64回企画展 西村幹也写真展2014「トナカイと共に生きる人々」(日本・モンゴル民族博物館) 第18回ミニ企画展「黄泉国ー神話にみるあの世ー」(但馬国府・国分寺館、～18日) 第32回企画展「但馬の古墳ー死者を送る人々の願いー」(但馬国府・国分寺館、～9月9日) 竹野海岸海開き(竹野浜、切浜、弁天浜) (10:00～竹野浜海水浴場ほか) そとあそび広場(10:30～11:30 城崎スポーツ広場)
- 2 (水)
- 3 (木) たなばた会 (10:00～12:30 竹野子育てセンター)
- 4 (金) 神鍋BeerNight2014! (18:30～22:00 道の駅神鍋高原) 市民会館リニューアル記念音楽祭 (19:00～ 市民会館)
- 5 (土) 第65回企画展「駄菓子屋 縁日 なつかしの玩具」(9:30～17:00 日本・モンゴル民族博物館 ～10月7日)
- 6 (日) パパと遊ぼうDAY! (10:30～11:30 日高子育てセンター) 第6回市民エコポイント抽選会 (10:30～15:00 豊岡稽古堂) 第4回竹野浜オープンウォータースイミング大会(竹野浜海水浴場)
- 7 (月)
- 8 (火)
- 9 (水) なかよし広場(10:00～12:00 竹野子育てセンター) 豊岡ノーマイカーデー(市内全域)
- 10 (木)
- 11 (金) 気比の浜海開き(11:00～ 気比の浜海水浴場) 神鍋BeerNight2014! (18:30～22:00 道の駅神鍋高原)
- 12 (土) 山陰海岸ジオパーク竹野海岸遊覧船就航 (9:00～ 竹野海岸、～8月24日) プラザミュージックバッグ (19:00～ 豊岡市民プラザ) 神鍋高原マウンテンバイク大会 (神鍋高原MTBコース、～13日) 青井浜ワンワンビーチ(青井浜海水浴場、～8月24日)
- 13 (日)

- 14 (月) おかえり!久保修 切り絵の世界展 紙のジャパニスムin豊岡(9:30～17:00 豊岡市立美術館ー伊藤清永記念館ー、～8月31日)
- 15 (火) そとあそび・おでかけ広場(10:30～11:30 竹野浜)
- 16 (水) なかよし広場(9:30～豊岡市民プラザ) おでかけ広場(10:15～11:30 日高子育てセンター) にこにこひろば(10:30～11:00 出石子育てセンター)
- 17 (木) 絵本の読み聞かせの会 (10:30～11:00 日高子育てセンター) 2013植村直己冒険賞受賞者展 (植村直己冒険館、～11月30日)
- 18 (金) 神鍋BeerNight2014! (18:30～22:00 道の駅神鍋高原)
- 19 (土) パパと遊ぼうデー(10:30～11:30 出石子育てセンター) 第19回ミニ企画展「甲虫大集合!」 (但馬国府・国分寺館、～8月31日)
- 20 (日) 田んぼの学校(9:30～ コウトリ文化館周辺)
- 21 (月) 海の日
- 22 (火)
- 23 (水) わらべうた&おりがみ (10:30～11:00 出石子育てセンター) そとあそび広場(10:30～11:30 但東子育てセンター)
- 24 (木) なかよし広場(10:30～11:30 日高子育てセンター)
- 25 (金) なかよし広場(10:30～11:30 但東子育てセンター) 神鍋BeerNight2014! (18:30～22:00 道の駅神鍋高原)
- 26 (土) 第11回はすまつり (9:00～15:00 奥小野はす園、～27日) プラザ寄席「ふれ愛亭」(18:30～ 豊岡市民プラザ) ロジナリエ・なごみの灯りストリート (夕方～21:00ごろ 竹野浜周辺、～31日)
- 27 (日) カバストマルシェ(10:00～16:00 宵田商店街) 日高夏まつり(16:00～ JR江原駅周辺) サンスト夏の夜市(19:00～21:15 豊岡駅通商店街)
- 28 (月)
- 29 (火)
- 30 (水) 第44回たけの海上花火大会 (20:00～21:00 竹野浜海水浴場)
- 31 (木)

平成26年5月31日現在(前月比)  
**豊岡市の人口**  
 (住民基本台帳(日本人+外国人))

合計	男性	女性	世帯数
86,068人(-57人)	41,279人(-29人)	44,789人(-28人)	32,736世帯(+7世帯)

**ひとりごと**

▼散歩を始めて、改めて気付かされました。夜空の星の美しさに感動し、期間限定の火星も楽しめました。今月は、木星が見られるそうです。太陽の下では、見慣れない花や虫に、癒され驚かされます。懐かしい感情に心ときめきます。

# みんなの力で命と暮らしを守ろう ③

防災・減災をテーマに、命を守るためにできる、さまざまな情報を紹介しています。  
家族をはじめ、身近な人たちと情報を共有しましょう。

《問合せ》防災課 ☎23-1111

避難には、**水平避難**(指定避難所などへの避難)と**垂直避難**(自宅など2階以上への避難)があります。  
早め早めの行動を心掛けましょう。

水平避難 (指定避難所など、離れた場所への避難)	垂直避難 (自宅など2階以上への避難)
近年、夜間で道路が冠水している中での水平避難中に、被災する事例が増えています。 <b>小中学校や公民館などの指定避難所への避難は、道路が冠水するまでの早い段階での移動が必要です。</b>	夜間や激しい降雨時、道路冠水時など避難経路が危険だと思われる場合は、単独での屋外移動は極力避け、自宅または周辺建物の2階以上に避難してください。

各家庭で「非常持ち出し品」をそろえ、出水期に備えましょう。

**非常持ち出し品** (※一例ですので、各家庭で避難する場合をイメージし、必要なものをそろえましょう)

- 食品…水、スープ、缶詰、レトルト食品、チョコレート・あめ、ゼリー飲料 など
- 生活・衛生用品…ティッシュ(ウエットティッシュ)、タオル、洗面用具、ビニール袋、マスク、カイロ、ろうそく、ライター・マッチ、上着・下着
- 貴重品…健康保険証、現金、免許証コピー、印鑑 など
- 個別グッズ…オムツ、介護用品、生理用品、母子手帳、障害者手帳、おくすり手帳、ほ乳瓶(消毒セット)、粉ミルク
- 避難グッズ…懐中電灯、携帯ラジオ、雨具・カッパ、携帯電話(携帯電話用手回し式充電器)、ホイッスル(助けを呼ぶ際に使う)



市では、防災行政無線などで市民の皆さんへ災害情報をお伝えしています。

次のところからも、防災情報を入手できます。



携帯電話で下のQRコードを読み取っていただくと、それぞれのページにアクセスできます。



とよおか防災ネット



円山川防災情報



川の防災情報

## データ放送(NHKの場合)

データ放送(総合・BS1)では、市町村ごとのきめ細やかな気象情報を伝えています。24時間先までの3時間ごとの予報、お住まいの地域の周辺に設置されている気象庁のアメダスで観測された、降水量などのデータをリアルタイムで確認できます。

豊岡市ホームページ <http://www.city.toyooka.lg.jp>

とよおか防災ネット(携帯電話) <http://bosai.net/toyooka/>

ホームページから「お知らせメール」の登録をすると市からの防災情報がメールで届きます。

円山川防災情報(携帯電話) <http://maruyamar9-bosai.go.jp/>

ホームページから「防災情報配信サービス」の登録をすると国交省からの防災情報がメールで届きます。

川の防災情報 <http://www.river.go.jp/>  
(携帯電話)<http://i.river.go.jp/>

雨量や河川の水位情報などを入手することができます。

## 緊急速報メール(NTTdocomo、SoftBank、au)

対応機種種の携帯電話をお持ちで、市内に居住している人、仕事や観光などで市内に滞在している人を対象に、市からの避難勧告などの重要な緊急情報を配信します(事前登録不要)。

【表紙写真】 アイガモのヒナ20羽を田に放すのは、豊岡総合高等学校インターアクトクラブの生徒たち17人です。アイガモ農法で米を無農薬栽培し、収穫後は東日本大震災の被災地に支援米として送る予定です。(5月25日、下宮で)

●発行／豊岡市  
☎0796-231114  
FAX 24-1004  
●編集／政策調整部秘書広報課

〒668-8666  
兵庫県豊岡市中央町2番4号  
URL <http://www.city.toyooka.lg.jp>

(支所)  
・竹野 ☎5247-3111  
・出石 ☎5247-3111  
・但馬 ☎544232-1000  
・城崎 ☎544232-1000  
・日高 ☎544232-1000  
・白旗 ☎544232-1000