



広報

お知らせ版

とよおか

2014
(平成26年)

4月10日発行
第216号

「スポーツの力で日本を元気に!!」 今年もやります チャレンジデー!!

『チャレンジデー2014』

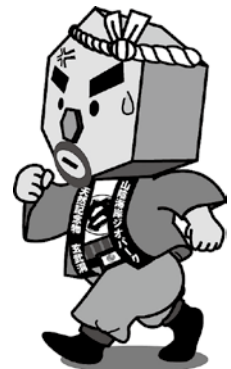
5月28日(水)午前0時～午後9時

市民の皆さんの「体を動かす習慣のきっかけ作り」を目的に、今年もチャレンジデーに取り組みます。
昨年の秋田県横手市との対戦では、参加率70パーセントを達成したものの、惜しくも勝利を逃しました
(横手市の参加率は71.0パーセント)。

今年度は5度目の取り組みとなり、対戦相手は秋田県大館市おおだてです。

今年の主なイベントは

- ・歩キングコースをLet's歩キング!
市内6カ所の歩キングコースを歩きます。
- ・長距離ウォーキングにチャレンジ!
- ・ロープジャンプX大会エックス
- ・スポーツゴミ拾い大会
- ・校区対抗チャレンジデー ほか



チャレンジデーとは

毎年5月の最終水曜日に世界中で実施されている住民総参加型のスポーツイベントです。

この日の、午前0時から午後9時までの間に、15分以上継続して体を動かした住民の「参加率(パーセント)」を、人口規模がほぼ同じ自治体同士が競い合い、対戦に敗れた場合は、相手自治体の旗を庁舎のメインポールに1週間掲揚し、相手の健闘を称えるというユニークなルールが特徴です。



《問合せ》スポーツ振興課 ☎21-9023

4月19日(土)

豊岡市役所新庁舎グランドオープン!!

式典・記念イベントを開催します。

詳しくは、広報とよおか3月25日号をご覧ください。

2013「植村直己冒険賞」受賞者が決まる

厳冬カナダに挑み続け19年 2万2千kmを踏破

た な か か ん や
田中幹也さん



▲カナダ中央平原を縦走する田中幹也さん(撮影:田中幹也)

3月18日、植村直己さんの母校の明治大学紫紺館(東京都千代田区)で、2013「植村直己冒険賞」受賞者発表の会見を行いました。今回は、2013年に日本人が挑んだ213件の冒険行の中から、厳冬季のカナダ中央平原南部200キロメートルを山スキーで踏破した田中幹也さん(48歳、東京都在住)を選びました。

田中さんは、人が訪れない厳冬季カナダの氷点下40度を下回る過酷な環境に身を置き、人力のみでどこまで踏破できるかなど、自分の可能性を限界まで出し尽くすことをテーマに、あえて過酷さを強いる冒険をしています。冬のカナダに魅せられ、1995年から毎冬のようにカナダを訪れ、人知れず黙々と挑戦を続け、19年間での踏破距離は2万2千キロメートルに達しました。今回の選考は冒険の結果より、その過程が評価された受賞です。

東京での受賞者発表会見の様子は、植村直己さんの母校の府中小学校(日高町野々庄)にも中継されました。田中さんは「冒険の結果よりも、その過程を評価していただいたことをうれしく思います。挑戦の過程で全力が出せたか、出せなかったを重視し、数値ではなく達成感を求めて、これからも冒険を続けていきます」と喜びの言葉を述べました。さらに、子どもたちに「何か興味があれば、結果を考えず取りあえずやってみて」とエールを送りました。

なお、本賞の授賞式は、6月7日(土)に日高文化体育館(日高町祢布)で行います。冒険賞の授与のほか、田中さんの講演も予定していますので、皆さん、楽しみにお待ちください。

《問合せ》植村直己冒険館 ☎44-1515



▲2013年2月 凍傷で頬が腫れあがり右目が見えなくなる(撮影:田中幹也)



▲東京会場の発表の様子を見守る府中小学校6年生の児童と関係者ら



▲「冒険賞」を受賞し、喜びを語る受賞者の田中さん(中央)

過去19年(1995年～2013年)のカナダ冒険記録

年	エリア	手段	距離(km)
1995	北部ノースウェスト準州	自転車	8000
1996	イエローナイフ雪上生活	自転車	3000
	ロッキー山脈	徒歩	1500
	ロッキー山脈	自転車	1500
1998	ロッキー山脈	山スキー	500
1999	ロッキー山脈	山スキー	800
2001	東部ラブラドル半島	自転車	1200
	セルカーク山脈	自転車	20
2002	ロッキー山脈南部	山スキー	1200
2003	ロッキー山脈	山スキー	200
2005	ロッキー山脈	山スキー	200
2006	中央平原ウイニペグ湖	山スキー	200
2007	中央平原ウイニペグ湖	山スキー	400
2008	中央平原南部	自転車	1200
2009	中央平原北部	自転車	900
2010	中央平原北部	自転車	900
2011	中央平原ウイニペグ湖	山スキー	100
2013	中央平原ウイニペグ湖	山スキー	200

冬のカナダに魅せられて19年

田中さんが初めて冬のカナダを訪れたのは1995年。以来、毎冬のように訪れ、人力(スキーや徒歩、自転車)で踏破した距離は2万2千キロメートルに達しました。冬のカナダ中央平原は、大きな湖も全面凍りつき、変化のない平坦な地形が何百キロメートルも続きます。とにかく寒く、旅人がめったに入らなない雄大な手つかずの

自然が残るところです。気温はマイナス40度を超え、台風並みの強い北風が吹き荒れます。その中での歩行は、呼吸困難、低体温症や凍傷の危険と常に隣り合わせです。田中さんは、そんな冬のカナダに二つの魅力を感じています。

一 厳しい自然の中で自己と闘うことができる喜び。命と向き合い、緊張感や恐怖感が、ないまぜになって熱い興奮を覚えること。厳しい



▲2008年1月 カナダ中央平原を自転車を押して歩く(撮影:田中幹也)

い自然の状況下でいかに生き延びるか、その試行錯誤が「今自分は生きている」手応えを感じる。

二 旅の途中、極北の地に住むホスピタリティ(もてなしの心)あふれる人たちとの触れ合い。旅人が少ない地ほど人々が純粹である。そんな人たちが大好き

終着点は自分の限界

2013年2月、田中さんは歩き始めて11日目の朝に「引き返そう」と直感的に判断しました。立っているのが困難なほどの強風、凍傷で腫れあがった頬は徐々に視界を妨げ、翌日にはとうとう右目

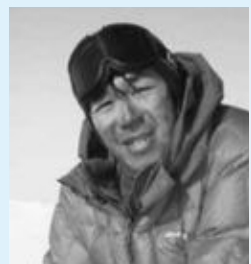
が見えなくなりました。わずかに見える左目を頼りに、そこから一番近い町になんとかたどり着きました。

2013年、厳冬期カナダの冒険はここで終わりました。期間2週間、踏破距離200キロメートルと数値的には少々物足りませんでしたが、故障だらけの身体で全力を出し切れたためか、悔いは残らなかつたようです。

田中さんにとってのゴールは「一区切りついたかな」と感じたところ。そこに至るまでの、過程と試行錯誤が自身の終着点をつくり上げます。「どこまでできるかやってみ

田中幹也さんプロフィール

冒険家
1965年生まれ
東京都在住



中学生のときに単独で南アルプス全山縦走したのをきっかけに山の世界へ。1986～89年にかけて谷川岳-ノ倉沢、黒部・奥鐘山西壁、甲斐駒ヶ岳などの岩壁200ルートに登攀。冬季初登10ルートを含む多くの記録を残す。海外では、グランド・ジョラス北壁(フランス)など。

1990年から水平方向の冒険に方向転換する。タイ山岳地帯やオーストラリアを自転車横断。カナダへは1995年から18回、実質60カ月を費やす。冬になると自身に過酷なテーマを課してカナダを訪れている。



▲2013年2月 カナダ中央平原(撮影:田中幹也)

よう」「自分の限界を見てみたい」をテーマに、これからも自分自身に妥協しない冒険を続けます。

第3次豊岡市行政改革大綱・ 同実施計画を策定しました！

策定の趣旨

市では、第1次・第2次行政改革に基づき、平成18年度から25年度末までに約140億円を超える効果を見込んだ改革に取り組みました。しかし、これらの取組みにもかかわらず、本市の形式収支(※1)は平成31年度を境に赤字に転落し、平成33年度には一般財源(※2)で約17億円の収支不足が発生するという非常に厳しい見通しです。

これは、市町合併により有利に算定されてきた普通交付税(※3)が、平成28年度以降の5年間で段階的に縮減されるのが主な要因です。

これらを踏まえ、本市が将来にわたって行政の責務を果たすことができるよう、「財政危機への対応」と「成果重視への転換」を柱として、第3次行政改革大綱を策定しました。

第3次行政改革の特徴

第1次・2次行革

<行財政背景>

- 平成17年度の合併時点で、類似団体に比べ、歳出面で肥満体質
- すぐ目の前に、赤字発生の危機

<行政改革の主眼>

- 現在の財政危機に対応するため、あらゆる分野でコスト削減を進めた

<行政改革の推進手法>

- 取組みに関しては、細部まで事前に調整。計画に沿って行革の取組みを実行した
- 策定後の財政状況の変化を考慮することなく、粛々と計画に基づく取組みを実行した(歳出のスリム化が大目標)

第3次行革

<行財政背景>

- 平成30年度までは黒字で推移
- 平成31年度から収支の均衡が崩れ、赤字が発生

<行政改革の主眼>

- 将来の財政収支均衡、投資的経費(※4)の財源確保
- 行政の成果重視への転換

<行政改革の推進手法>

- 取組みの可能性のあるものを全てリストアップ。計画は、期間途中にも見直し、取組項目を追加・修正する。(漸進的計画)
- 財政見通しに沿って、必要に応じて計画を変更し、取組内容・程度を見直しながら進める。

取組期間

平成26～33年度(8年間)

形式収支の赤字転落が見込まれる平成31年度以降を見据えた対応を早期から必要とすることから、取組期間を8年間としました。

取組課題・方針

① 職員の意識改革

第2次定員適正化計画(※5)に基づく職員数の削減が進む中、職員の能力向上はますます重要となってきました。職員の成果重視への転換を促す意識改革や、キャリア育成の視点を取り入れた職員研修の実施で、全職員の能力底上げと他の職員を導くリーダー職員の育成に取り組み、質の高い行政サービスを、より効率的に提供できる人材の育成を進めます。



(※6) 政策評価

政策の成果を上げるため、その目的と手段を体系化した上で、より成果を上げるための視点から、戦略や手段を改善していく行政評価の手法

(※5) (職員) 定員適正化計画

合併により、類似団体に比べて過大となった職員数を削減し、計画的に職員数を管理するために策定した計画。現在は、第2次計画を推進中

(※4) 投資的経費

道路、橋、公園、学校、公営住宅などの社会資本の整備や災害復旧事業などに要する経費

また、部下の能力育成と最適配置を行うことは管理職の責務であるという前提の下、管理職員のマネジメント能力の向上を図ります。

② 新しい公共による

協働の推進

本市は広大な市域を有しており、地域によってさまざまな課題を抱えており、行政だけではこれらの課題に対応するのは困難になってきています。これら地域課題に対応するためには、「地域でできることは地域で自主的に行う」という住民自治の基本に立ち返り、地域で助け合いながら課題解決に取り組むことが必要です。

この仕組みづくりを支援するため、地区公民館の区域を基本単位に新たな地域コミュニティの育成に取り組めます。



平成26年度は、7地区でモデル的な取り組みを行い、組織の設立に係る問題点や運営上の課題、行政の支援のあり方などを検証します。

③ 選択と集中による

サービス展開

本市は、旧市町から引き継

いだ多くの公共施設を抱えています。これらの維持経費だけでなく、大規模改修・改築の時期や費用などのデータを一元的に管理する必要があります。その上で、将来負担を推計し、市民にとって不可欠な施設として維持すべきか、用途の変更や統合、または廃止すべきかなど、個々の施設の存廃も含め検討を進めます。



また、肥大した行政の担う領域を整理するため、既に目的を達成しているもの、市の関与の必要性が低いものは廃止や統合するなど、事務事業の整理合理化に努めます。

市の象徴的な重要施策については、政策評価(※6)の手法に基づき改善・改革に取り組みます。政策目的を実現す

るため、常に成果を意識した作戦の立案と実施を行うことで、より効率的で効果的な事業の推進を目指します。



政策評価では、先例にとられず、「もつと効果のあるもの」をみんなで考えることが重要になります。



④ 効率的・効果的な

本庁と支所の関係

これまでは本庁に業務を集約するとともに支所を段階的に縮小してきました。しかし、災害時の地域防災機能を維持するため、支所に一定規模の人員を確保することとしました。

また、新しい地域コミュニティ組織の設立や活動に対する支所の支援機能の強化も求められているため、本庁と支

所の役割を改めて整理し、組織の再編を含めて検討します。

人件費の抑制

これまでは正規職員数を削減することで抑制してきましたが、必要な行政サービスを維持するためには、これ以上の人員削減は困難な状況となつてきています。

このため、既に民間で実績のある業務の民間委託や民営化、職員の給与制度の見直しなど、人件費にかかることを総合的に検討し、総額の抑制に努めます。

その他

この行政改革を成功させるためには、市民の皆さんと市が危機意識を共有し、一緒になつて行動することが重要で、市民の皆さんのご理解とご協力をお願いします。

なお、**第3次行政改革大綱・同実施計画(全文)**を、**市ホームページ**で公開しています。

《問合せ》 政策調整課 行政改革係 ☎21-9022

〈用語解説〉

(※1) 形式収支

歳入決算額から歳出決算額を単純に差し引いた額

(※2) 一般財源

市の収入のうち、使いみちに特別な制限のない財源(地方税、地方交付税、地方消費税交付金など)
⇨ 特定財源(国・県補助金、使用料・手数料など)

(※3) 普通交付税

標準的なサービスをどの自治体でも提供できるよう国が一定の基準で算定して使い道を定めずに交付する地方交付税のひとつ。本市の最も大きな財源

4/20(日)
オープン

道の駅とドッキングした“癒し”の温泉 神鍋温泉ゆとろぎ



4月20日(日)、神鍋山のふもと、日高町栗栖野(道の駅「神鍋高原」東側)に、新たに「神鍋温泉ゆとろぎ」がオープンします。

なお、当日の一般の利用は、午後2時からです。

《問合せ》日高支所地域振興係 ☎21-9056



インフォメーション

- 営業時間 午前11時～午後9時
 - 休館日 年中無休
 - 料金 大人600円(中学生以上)
小人400円(3歳～小学生)
- お得な「回数券(12枚綴、大人用・小人用)」「スタンプカード(道の駅・温泉共通)」などもあります。
- 電話 45-1515

温泉紹介

- 泉質 アルカリ性単純温泉
(低張性、アルカリ性、低温泉)
- 浴用の適応症
神経痛、筋肉痛、関節痛など

私たちが運営します

神鍋温泉ゆとろぎは「株式会社日高振興公社」が運営します(指定管理者制度)。
隣接する道の駅「神鍋高原」の運営と合わせ、質の高いサービスの提供を目指します。

施設紹介

- 所在地 日高町栗栖野59-13
 - 構造 鉄筋コンクリート造平屋建
 - 床面積 938.51㎡
 - 施設
- ◇浴室等(男女固定式)
 - 男性用 脱衣室、ドライサウナ、水風呂、ジェット風呂(寝湯)、屋内風呂、露天風呂
 - 女性用 脱衣室、パウダールーム(美顔器あり)、授乳室、ドライサウナ、水風呂、ジェット風呂(寝湯)、屋内風呂、露天風呂
 - ◇その他
 - ・エントランスロビー、和室休憩室、機械室(ペレットボイラー、ガスボイラー)
 - 環境にやさしい施設
環境対策の取組みとして、木質ペレットボイラーをメインに、温泉水を加温します。
 - 季節湯(月に2回程度)
しょうぶ湯、ミント湯、ゆず湯、かりん湯など、湯につかって季節を楽しめます。

豊岡市老人福祉計画・第6期介護保険事業計画 策定委員を募集!

老人福祉計画・第6期介護保険事業計画(平成27～29年度)を策定します。

皆さんの意見を反映させるため、策定委員を募集します。

▽**対象者** 市内に在住する20歳以上(平成26年1月1日現在)で、平日昼間の会議に出席でき、高齢者福祉の推進に熱意のある方

▽**任期** 委嘱日～平成27年3月31日(火)

▽**報酬** 会議に出席した場合、市が規定する報酬を支払う

▽**募集人員** 3人程度

▽**申込方法** 介護保険課または各支所市民福祉係にある所定の用紙(市ホームページにも掲載)に記入の上、持参または郵送

▽**申込期限** 5月16日(金)
※郵送の場合は5月19日(月)必着

▽**その他** 任期中に会議を5回程度開催予定

▽**申込み** 介護保険課または各支所市民福祉係

《**問合せ**》介護保険課介護保険係 ☎2412401

豊岡市障害者福祉計画 策定委員を募集!

平成26年度は「障害福祉計画」の策定期間です。

障害者福祉を共に考えていただく策定委員を募集します。



▽**対象者** 市内に在住または在勤する20歳以上(平成26年1月1日現在)で、平日昼間の会議に出席でき、障害者福祉に関心のある方

▽**任期** 委嘱日～平成28年3月31日

▽**報酬** 会議に出席した場合、市が規定する報酬を支払う

▽**募集人員** 2人

▽**申込方法** 社会福祉課または各支所市民福祉係にある所定の用紙(市ホームページにも掲載)に記入の上、持参

▽**申込期限** 5月2日(金)

▽**その他** 委員は、計画策定および計画の取組状況を評価します。会議を初年度5回、次年度2回程度開催予定

《**申込み・問合せ**》社会福祉課障害福祉係 ☎2417033

「電気式生ゴミ処理機」購入費補助

家庭から排出される生ごみの減量を図るため、電気式生ゴミ処理機を使って自家処理をする方に対し、購入費の一部を補助します。



▽**対象** 次の全ての要件に該当する方

- ① 市内に住所を有し、居住している
 - ② 過去5年間にこの補助を受けていない(世帯単位)
 - ③ 継続して利用する予定である
- ※補助内示前に購入したものは補助の対象となりません。
- ▽**補助金額** 購入価格の2分の1

の1
▽**補助金上限額** 3万円
▽**補助枠** 先着60台(1世帯1台限り)

▽**申込方法** 電話またはファックス(住所・氏名・電話番号を記入)で申し込みください。

《**申込み・問合せ**》生活環境課環境衛生係
☎2315304
FAX2310915
または各支所市民福祉係

「クワノトリ野生復帰学術研究奨励補助」対象者を募集します

補助率・上限額が上がり、さらに利用しやすくなりました!

クワノトリ野生復帰に関わる自然環境・社会環境をテーマに、豊岡で卒業論文や修士論文の研究を行う学生への補助金助成を行います。



▽**対象者** 大学生または大学院生(グループも可)

・平成27年2月27日までに報告書の提出が可能な方

▽**対象経費** 豊岡までの交通費、豊岡での交通費および宿泊費の合計

・事務的経費
・その他市長が認めるもの

▽**補助率** 10分の10

▽**審査** 学識経験者らで構成する審査会で補助金交付者などを決定

▽**応募方法** 市ホームページに掲載の申請用紙に記入の上、持参または郵送

▽**申込期限** 5月15日(木)

▽**その他** ホームステイ先や生活用具などに関するサポートも行っています。

《**申込み・問合せ**》クワノトリ共生課 ☎219017

〈補助対象研究、補助金額等〉

補助対象研究	対象	補助金額 (上限)	
			うち事務的経費
クワノトリ野生復帰を基本とした豊岡の自然環境・社会環境に関する研究	個人	20万円	2万円
	グループ	40万円	4万円

「豊岡の森、川、海でたくさんの体験をしてみませんか？」
子どもの野生復帰大作戦「キッズワールド」
2014」参加者募集!



より多く

の自然体験
 を行った子
 どもは、自
 立心や社会
 性が育まれ、
 正義感、道

徳観が養われるといわれています。自然豊かな豊岡の地で野外活動や自然体験をすることは、郷土を愛するところ豊かな子どもの育成につながります。

そこで、市では、「子ども
 の野生復帰大作戦」の中心事
 業として「キッズワールド
 2014」を開催します。

9年目の今年は、各コース
 の内容をさらに
 スケールアップ
 し、活動を通じ
 て元気な子ども
 と親子をサポー
 トします。ぜひ、参加してく
 ださい。



●対象
 ①子どもコース：小学1年生
 ～中学3年生(コース別に

制限があります)

- ② 親子コース：4歳～小学校
 低学年程度の児童と保護者
- ③ 指導者養成コース：高校1
 年生～一般

●募集人員

- ① 子どもコース
 ・生き物コース(豊岡の生き
 物の多様性を現地で学ぶ)
 小学1年生～中学3年生40
 人
- ・発見コース(自然の中で生
 き抜く知恵を学ぶ)小学3
 年生～中学3年生40人
- ・探訪コース(市内各地の先
 人文化に親しむ)小学4年
 生～中学3年生40人

※中学生は、コースに関係な
 く、どのプログラムにも参
 加できます。

- ② 親子コー
 ス(四季
 を通じて
 ふるさと
 の自然と
 親しむ感
 性を育み
 ます) 4



歳～小学校低学年程度の児
 童とその保護者40組程度

③ 指導者養成コース(自然体
 験活動の指導者を養成しま
 す)高校生以上20人

●受講料

- ① 子どもコース：1人5千円
- ② 親子コース：1組(3人ま
 で)5千円(増員1人につき
 500円)
- ③ 指導者育成コース：1人
 4千円

※このほかにも実費をいただ
 く場合があります。

●その他

- ・開催時間は全コース、原則
 午前9時30分～午後3時で
 す。
- ・都合により、開催日や場所
 などを変更する場合があります。
- ・市内の小中学生には学校を通
 じて申込用紙を配布します。

●委託運営 竹野スノーケル
 センター運営協議会

●申込方法 希望コースを確
 認し、申込用紙に記入の上、
 申し込みください。

●申込期限 4月24日(木)

《申込み・問合せ》竹野ス
 ノーケルセンター ☎47-
 1932

除雪機緊急整備事業補助
 (平成27年度で終了します)

▽対象 区(自治会)

▽補助内容 共
 助で市道、生
 活道路などを
 除雪するため
 に区(自治会)
 が購入する除雪機に対し、
 次の要件を満たす場合にそ
 の購入経費の一部を補助し
 ます。



- ・購入する除雪機での除雪計
 画を作成すること
- ・購入する除雪機が、道路交
 通法などの除雪作業を行う
 上で必要な法令に適合した
 機種であること

▽補助対象台数

- ① 1団体1台(単年度)
- ② 1団体の総補助台数は、2
 台を限度(初回申請団体を
 優先する)

▽対象経費 市道、生活道路
 などの除雪に必要な除雪機
 および付属部品の購入に要
 する経費

▽補助金額 除雪機1台につ
 き補助対象経費の3分の2
 以内(上限150万円)

▽申込期限 5月30日(金)

▽審査・決定 書類などを審
 査し、6月中旬に決定。

▽その他 詳細は、事前に相
 談してください。

《申込み・問合せ》建設課工
 務2係 ☎21-9007

住宅耐震補強工事補助制度

住宅の簡易耐震診断は無料
 です。

▽対象住宅

昭和56年5月31
 日以前に設計建
 築した簡易耐震診断調査済
 の住宅



▽補助金額

・計画策定：計画策定費の2
 分の1以内(上限10万円)

・耐震補強工事：工事費の2
 分の1以内(上限30万円)

・県の「わが家の耐震改修促
 進事業」を利用した場合

市の上乗せ補助：対象事業
 費の4分の1以内(上限額
 …戸建住宅30万円、共同住
 宅戸当たり10万円)

※詳細は、市ホームページを
 ご覧ください。

《申込み・問合せ》
 建築住宅課 ☎21-9018

エコハウス補助制度 (平成26年度で終了します)

昨年度に続き、エコハウス補助金の申込みを受け付けます。

▽対象住宅

- ・新築：省エネ基準を満たす木造住宅または省エネ法のトップランナー基準相当の木造住宅
- ・リフォーム：窓の断熱改修、外壁、屋根、天井または床の断熱改修
- ・平成24年4月1日以降に契約・工事着手した市内の住宅

宅（施工業者は市内業者）
対象商品を使用した住宅
▽対象商品・補助金額

対象商品	補助金額
県内産木材	12万円
国内産木材	6万円
粘土瓦	5万円
自然素材を用いた内壁材 (土・しっくい・珪藻土)	8万円
高効率給湯機器	5万円
雨水タンク	1万円

※一定の整備基準を満たす必要があります。また、平成24年度中に工事着手した住宅は、制度内容が異なります。

▽補助金の上限額

○新築住宅

・認証住宅（県内産木材を使用し、太陽光発電システム、ペレットストーブまたは薪ストーブのいずれかを整備した住宅）：25万円

・認証住宅以外の住宅：20万円
○エコリフォーム：15万円
※予算の範囲内で先着順（予約をしてください）

《申込み・問合せ》株兵庫確認検査機構豊岡支店
☎26-2777

※詳細は、市ホームページをご覧ください。

スポーツ少年団体や社会教育関係団体などの活動を支援します！

■豊岡市スポーツ少年団体活動補助金

スポーツを通して子どもたちの健全育成を促進するとともに、スポーツ少年団体の活性化で社会体育の振興を図ります。



▽対象 市内の小中学校区などで組織されているスポーツ

少年団体

▽交付金額 1団体2万円
▽申請期限 6月30日(月)

■豊岡市社会教育関係団体等各種大会派遣費補助金

社会教育関係団体の活動を奨励し、市民の心身の健全な発達と明るく豊かな地域づくりを推進するため、大会に参加するための必要経費を補助します。

▽対象 予選を経て、県大会

▽交付金額 補助対象経費（参加料、交通費など）の2分の1

▽申込期限 該当する大会の開催日まで（参加される前に申請してください）

▽申込方法 スポーツ振興課または各支所総務係にある申請書に記入の上、スポーツ振興課に持参してください。

《申込み・問合せ》スポーツ振興課 ☎21-9023

普通河川浚渫補助

良好な河川環境を維持し、地区住民の安全で安心な生活を確保するため、地元自らで「自分たちのところを流れる川は自分たちで守ろう」という活動に対して、河川の浚渫費を補助します。



▽対象 区(自治会)

▽補助内容 河川に、土砂などの堆積が著しい箇所があり、かつ、人家への影響のおそれのある場合、堆積土砂などの除去時に補助。

対象となる河川は、高さ・幅がそれぞれ1メートル以上の普通河川（一級河川、二級河川および準用河川以外の河川）とし、水路、都市下水路、雨水幹線などは対象外です。

▽補助金額 除去した土砂など1立方メートル当たり5千円(上限50万円)
▽申込期限 5月9日(金)
▽審査・決定 5月中に現地確認などで審査し、6月上旬に決定。
▽その他 希望の方は、事前に相談してください。
《申込み・問合せ》建設課 事務2係 ☎21-9007

東日本大震災被災地応援活動補助

被災地応援活動のバス等運行費用の補助金交付希望者を募集します。

▽募集期間 4月11日(金)～5月9日(金)

▽申込方法 電話、ファックス、またはメールで補助金を希望する旨を連絡

※活動内容等を考慮し、予算の範囲内で交付対象者数、補助金額を調整します。

▽対象となる活動

・被災地での復興支援活動
・被災者を励まし、応援する活動
▽対象者 市民によるグループ、各種団体、事業者等
▽対象経費 自動車(定員11名以上)借上料、運転手経費、燃料費、通行料にかかるとの全額を助成(1台につき上限50万円)
《申込み・問合せ》政策調整課 ☎21-9022
FAX 24-5932
メール seisakuchousei@city.toyooka.jp

平成26年度豊岡市中小企業融資制度

市では、市内中小企業の経営支援のため、融資を行っています。

▼対象 次のいずれかに該当し、市税を滞納していない中小企業者または組合など
①市内に主たる事業所を1年以上有し、同一事業を引き

続き1年以上営んでいる
②市内に1年以上居住し、市内に主たる事業所を有する
③市内に1年以上居住し、市内に主たる事業所を開設しようとしている
《問合せ》エコバレー推進課
☎23-4480

〈融資条件〉			
資金名	短期融資	長期融資	
融資期間	1年以内	1年超～5年以内 (1年据置可)	5年超～10年以内 (1年据置可)
融資利率	年1.5%	年1.9%(環境経済認定事業は年1.6%)	年1.9%(環境経済認定事業は年1.7%)
資金用途	運転資金・設備資金(環境経済認定事業は設備資金のみ)		
融資限度額	短期・長期合わせて1企業2,000万円		
融資方法	取扱金融機関の定めるところによる。		
信用保証	取扱金融機関が必要と認めるときは、兵庫県信用保証協会の保証を付ける。保証期間は10年以内、保証条件は保証協会の定めるところにより、保証料は借受人の負担とする。		
担保	無担保(ただし、取扱金融機関または兵庫県信用保証協会が必要と認めるときは、担保を徴することがある)		
保証人	取扱金融機関が必要と認めるときは、市内に居住する連帯保証人を1人以上(法人の場合は、代表者を含む)必要とする。		
取扱金融機関および申込先	但馬銀行、みなと銀行、山陰合同銀行、但馬信用金庫、たじま農業協同組合、兵庫県信用組合		
申込必要書類	①融資申込書 ②市税に滞納がない旨の証明書 ③住民票(申請者および連帯保証人) ④登記事項証明書(申請者が法人の場合のみ) ⑤豊岡市環境経済事業認定書の写し(環境経済認定事業のみ)		
申込期限	平成27年3月31日(火)		

豊岡市起業サポーター奨励金

市では、新規開業者を支援するため、「起業サポーター奨励金」を交付します。



▼対象 個人または新たに設立した法人で、これから事業を開始または事業開始から1年に満たない方(次の全てに該当する方)
①平成26年4月1日～平成27年3月31日の間に日本政策金融公庫から開業資金を借り入れた方

②市内に事業所などを設置する方(仮設テントおよび仮店舗は対象外)
③開始する事業の業種が左記に該当しない方
農業・林業・漁業、金融・保険業、風俗関連営業など、宗教・政治・経済・文化団体、その他支援することが難しいと判断される業種
④当奨励金の交付を受けていない方
▼奨励金額 日本政策金融公

庫の融資制度で借り入れた開業資金の1・45パーセント相当額(最大20万円)
▼申込方法 エコバレー推進課にある申請書に記入の上、必要書類を添えて申し込みください。
※奨励金の交付申請は金融機関から融資を受けてから90日以内に申請してください。(90日目が平成27年3月31日を越える場合は、同年3月31日までに申請)
《申込み・問合せ》エコバレー推進課 ☎23-4480

ペレットストーブ、薪ストーブ、ペレットボイラー、薪ボイラーの設置補助

ペレット(薪)ストーブ、ペレット(薪)ボイラーの設置費用の一部を補助します。

▼対象
①市内に住所を有し、市内の住宅に設置する方
②市内に事業所等を有し、事業所や施設等に設置する方
③地区集会所に設置する方
▼条件
次の要件を満たすこと
①申込時に未購入
②設置時に未使用

③市内産のペレットまたは薪を使用
④市内の事業所からストーブ・ボイラーを購入・設置
⑤薪ストーブは二次燃焼機能付またはペレット兼用
⑥薪ボイラーは熱源能力が平均3万キロカロリー以上
▼補助対象経費・金額
○ペレットストーブ・ボイラー本体購入費の2分の1以内(上限20万円)
○薪ストーブ・ボイラー

※予算の範囲内で先着順(約30台)
▼申込方法 エコバレー推進課にある申請書(市ホームページにも掲載)に記入の上、必要書類を添えて申し込みください。
▼受付 4月17日(木)～
取扱い事業者を登録します
市内の販売、設置工事を行う事業者を募集中です。
《申込み・問合せ》エコバレー推進課 ☎23-4480

平成26年度

市の組織を一部変更しました

地域コミュニティ崩壊の危機

に対応する新しい組織

「地域コミュニティ振興部」を新設しました。

部内に「コミュニティ政策課」を新設し、「コミュニティ振興係」と「定住促進係」の2係を配置しました。

また、公民館事業や管理運営は、従来の社会教育機能を併存させながら、新し



いコミュニティづくりの取組みを実践的に行います。

さらに、教育委員会事務局の「生涯学習課」「文化振興課」「スポーツ振興課」を市長部局での執行としました。地域での健康づくりや住民の交流にスポーツを取り入れたり、大交流を進める視点から、文化・スポーツ事業を観光に生かすなど、幅広いまちづくりを展開します。

支援ニーズの変化、

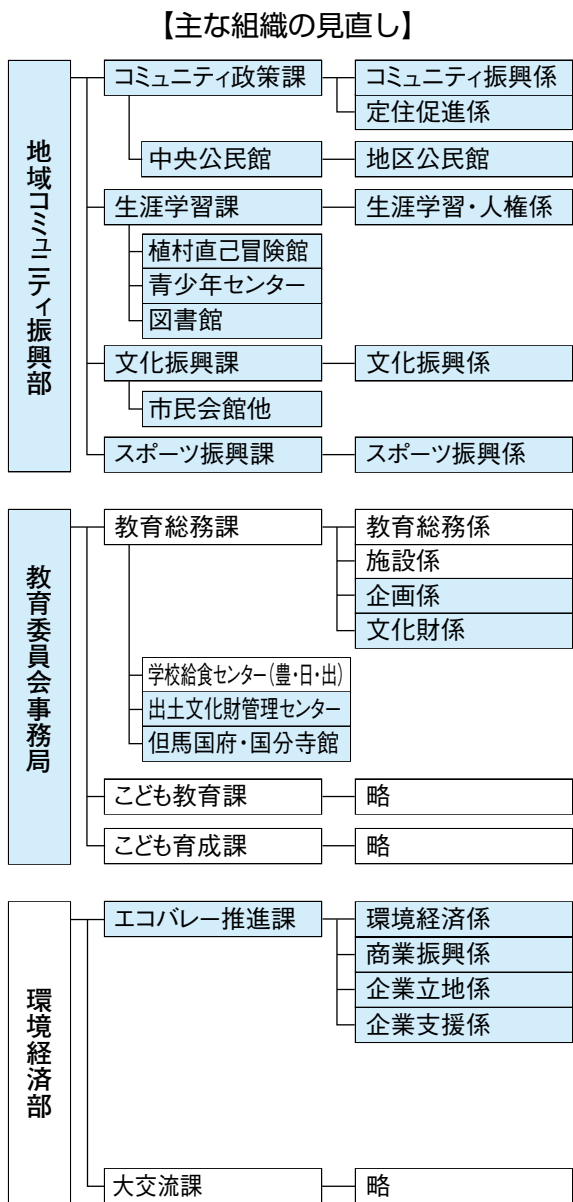
業務の効率化に対応する組織

環境経済部の「環境経済課」と「企業誘致課」を統合し、「エコバレー推進課」に改編しました。

豊岡エコバレーに果敢に挑戦するとともに、企業などのニーズに対応し、効果的な支援を行うため、係の役割を明確にしつつ連携が強められる体制とします。

本庁舎の完成に伴い、総務部の「新庁舎建設室」を廃止しました。

《問合せ》 政策調整課 政策調整係 ☎21-9022



10月8日は…「とよおか家族の日」①

平成24年度から10月8日を「とよおか家族の日」に制定し、10月を「とよおか家族の月間」としています。

親子が共有する時間の中で癒され、気付き、学び、人間として成長できるような支援を行います。

写真に残そう家族の絆」とよおか家族の日」写真募集!

愛する人と過ごす時間は永遠には続きません。愛や思いやりを写真で表してみましよう。とよおか家族の日」事業として、家族の絆や地域の子育て支援などが表現された写真を募集します(市ホームページにも掲載)。



▽テーマ(どちらかを選択)

- (1) 子育て家族の力(子どもと深める子育て家族の絆)
- (2) 子育てを応援する地域の力(地域ぐるみで子育て支援)

▽規格等 四つ切り(254×305mm)～ワイド四つ切り(254×365mm)

※作品は、平成25年8月21日

以降に撮影したオリジナル・未発表のもの

※カラー、白黒を問わない

※写真の裏に氏名を記入

▽対象 市内在住で、小学生以上(プロの方を除く)

▽申込方法 用紙と作品を持参または郵送

※1人1点に限る

▽申込期間 5月1日(木)～8月20日(水)必着

▽賞 (1)最優秀賞 1点 (2)優秀賞 2点以内 (3)賞状と副賞(1万円相当分)

※優秀作品は9月27日(土)に開催する「豊岡の子どもを育てる会」で表彰します。

▽注意事項 (1)応募作品は返却しない (2)入賞作品を展示および市の広報などに使用する (3)審査は社会教育団体の役員が行う (4)審査の結果は、入賞者のみに通知する

《申込み・問合せ》生涯学習課 ☎23-0341

市役所人事異動(4月1日付)

4月1日付で、職員311人の人事異動を行いました。

●人事異動の主な考え方

○効率的・効果的な組織再編のため、部課などの統廃合と所管事務を見直す

○今後のコミュニケーションのあり方を見直す

○退職・採用に伴う定期異動



課長級以上の人事異動

組織改革の課等名称変更に伴う異動や、役職兼務追加・削除の異動は掲載を省略

【部長級】

▼政策調整部参事(日高支所長) 和藤久喜▼同部参事(出石支所長) 天野良昭▼地域コミュニケーション振興部長 岸本京子▼環境経済部参事兼大交流課長 上田 篤▼都市整備部長 井上良一▼上下水道部

長 一幡和之

【部次長級】

▼消防本部次長 田邊光之▼同本部豊岡消防署長 貝谷福美▼同本部参事(豊岡消防署副署長) 伊藤忠明▼同本部参事(豊岡消防署副署長) 前田義孝

【課長級】

▼政策調整部 幸木孝雄▼政策調整課長 幸木孝雄▼竹野支所参事(総務担当) 田中久志▼出石支所参事(総務担当) 吉谷英司▼出石支所参事(市民福祉担当) 福岡有三▼但東支所参事(総務担当) 岸本直幸▼但東支所参事(地域振興担当) 浅田英稔▼但東支所参事(市民福祉担当) 大谷正代

【総務部】

▼総務課長 成田寿道▼同課参事 熊毛好弘▼同課参事(北但行政事務組合へ派遣) 瀧下貴也▼同課参事(北但行政事務組合へ派遣) 澤田秀夫▼同課参事(公立豊岡病院組合へ派遣) 橋 清治▼職

員課長 木下直樹

▼地域コミュニケーション振興部

▼コミュニケーション政策課長 桑井弘之

▼市民生活部

▼市民課長 井添俊宏

▼健康福祉部

▼社会福祉課参事 谷口珠紀

▼介護保険課長 伊達史典

▼環境経済部

▼エコバレー推進課長 井瀬邦夫▼同課参事 村上忠夫▼大交流課参事 小林辰美

▼コウノトリ共生部

▼農林水産課長 水嶋弘三

▼都市整備部

▼建設課長 竹内宏行▼都市整備課長 原 重喜▼建築住宅課長 上田忠司▼用地課長 安達 徹

▼議会事務局

▼次長 羽尻泰広

▼消防本部

▼予防課長 後 龍彦▼豊岡消防署城崎分署長 岡田利家

▼警防課参事 森垣博司

▼上下水道部

▼水道課長 米田眞一▼同課参事 中川正康▼下水道課長 小島成貴

▼教育委員会

▼教育総務課長 丸谷統一郎

▼同課参事 和藤達也▼こども教育課長 田淵重遠▼同課参事(教育研修所長) 鳥居保

▼同課参事 和藤達也▼こども教育課長 田淵重遠▼同課参事(教育研修所長) 鳥居保

▼同課参事 和藤達也▼こども教育課長 田淵重遠▼同課参事(教育研修所長) 鳥居保

▼同課参事 和藤達也▼こども教育課長 田淵重遠▼同課参事(教育研修所長) 鳥居保

▼同課参事 和藤達也▼こども教育課長 田淵重遠▼同課参事(教育研修所長) 鳥居保

▼同課参事 和藤達也▼こども教育課長 田淵重遠▼同課参事(教育研修所長) 鳥居保

▼同課参事 和藤達也▼こども教育課長 田淵重遠▼同課参事(教育研修所長) 鳥居保

▼同課参事 和藤達也▼こども教育課長 田淵重遠▼同課参事(教育研修所長) 鳥居保

▼同課参事 和藤達也▼こども教育課長 田淵重遠▼同課参事(教育研修所長) 鳥居保

▼同課参事 和藤達也▼こども教育課長 田淵重遠▼同課参事(教育研修所長) 鳥居保

▼同課参事 和藤達也▼こども教育課長 田淵重遠▼同課参事(教育研修所長) 鳥居保

▼同課参事 和藤達也▼こども教育課長 田淵重遠▼同課参事(教育研修所長) 鳥居保

▼同課参事 和藤達也▼こども教育課長 田淵重遠▼同課参事(教育研修所長) 鳥居保

▼同課参事 和藤達也▼こども教育課長 田淵重遠▼同課参事(教育研修所長) 鳥居保

▼同課参事 和藤達也▼こども教育課長 田淵重遠▼同課参事(教育研修所長) 鳥居保

▼同課参事 和藤達也▼こども教育課長 田淵重遠▼同課参事(教育研修所長) 鳥居保

▼同課参事 和藤達也▼こども教育課長 田淵重遠▼同課参事(教育研修所長) 鳥居保

▼同課参事 和藤達也▼こども教育課長 田淵重遠▼同課参事(教育研修所長) 鳥居保

▼同課参事 和藤達也▼こども教育課長 田淵重遠▼同課参事(教育研修所長) 鳥居保

▼同課参事 和藤達也▼こども教育課長 田淵重遠▼同課参事(教育研修所長) 鳥居保

▼同課参事 和藤達也▼こども教育課長 田淵重遠▼同課参事(教育研修所長) 鳥居保

▼同課参事 和藤達也▼こども教育課長 田淵重遠▼同課参事(教育研修所長) 鳥居保

▼同課参事 和藤達也▼こども教育課長 田淵重遠▼同課参事(教育研修所長) 鳥居保

▼同課参事 和藤達也▼こども教育課長 田淵重遠▼同課参事(教育研修所長) 鳥居保

▼同課参事 和藤達也▼こども教育課長 田淵重遠▼同課参事(教育研修所長) 鳥居保

▼同課参事 和藤達也▼こども教育課長 田淵重遠▼同課参事(教育研修所長) 鳥居保

▼同課参事 和藤達也▼こども教育課長 田淵重遠▼同課参事(教育研修所長) 鳥居保

▼同課参事 和藤達也▼こども教育課長 田淵重遠▼同課参事(教育研修所長) 鳥居保

▼同課参事 和藤達也▼こども教育課長 田淵重遠▼同課参事(教育研修所長) 鳥居保

▼同課参事 和藤達也▼こども教育課長 田淵重遠▼同課参事(教育研修所長) 鳥居保

▼同課参事 和藤達也▼こども教育課長 田淵重遠▼同課参事(教育研修所長) 鳥居保

退職者(3月31日付)

【退職者】

▼政策調整部参事(日高支所長) 飯田正巳▼同部参事(出石支所長) 羽尻知充▼環境経済部参事 吉谷義奉▼都市整備部長 田中孝幸▼上下水道部長 中貝 稔▼教育委員会教育次長 西村昇一▼消防本部次長 西川達男▼同本部次長(豊岡消防署長) 小崎富士夫▼竹野支所参事 伊藤昌二▼出石支所参事 稲垣敏宏▼但東支所参事 大谷 均▼但東支所参事 今井文枝▼市民課長 小峠恵介▼介護保険課長 原田正樹▼環境経済課長 岩下省一▼都市整備課長 松本洋典▼建築住宅課長 向井昭宏▼用地課長 稲葉 要▼下水道課長 植村公治▼出石支所主幹 吉谷則子▼職員課主幹 山科明美▼社会福祉課長補佐 福岡文子▼介護保

【派遣満了者】

▼こども教育課長 和田信吾▼同課主幹 岩崎弘治





期間

子どもの読書週間
 4月23日(水)～5月12日(月)

今年の標語は「いつもいっしょ、本といっしょ。」です。春の穏やかな日差しの中で、読書を楽しみませんか？
 ※期間中、各館で開催する行事は、4月25日発行の市広報紙でお知らせ

催し

子育てセンターからのお知らせ

■竹野子育てセンター

- ・ 図書館本館 ☎23-16151
- ・ 城崎分館 ☎21-9072
- ・ 竹野分館 ☎21-9078
- ・ 日高分館 ☎21-9060
- ・ 出石分館 ☎21-9010
- ・ 但東分館 ☎21-9036

くらしの情報

○お花見
 日 4月22日(火)午前10時～午後0時30分
 所 竹野子育てセンター園庭など(竹野町和田)

対 乳幼児と保護者
 内 周辺の八重桜や春の花を見つけて楽しむ
 持 弁当、お茶、敷物

○そとあそび広場
 日 4月30日(水)午前10時30分～11時30分
 所 児童公園(JR竹野駅横)

対 乳幼児と保護者
 内 広場で遊ぶ
 問 竹野子育てセンター ☎47-2030

■但東子育てセンター
 ○おでかけ広場
 日 4月23日(水)午前10時30分～11時30分
 所 高橋地区公民館(但東町久畑)

対 乳幼児と保護者
 内 手遊び、親子触れ合い遊び、パネルシアターなど
 問 但東子育てセンター

☎21-9079

第47回日本女子ソフトボール1部リーグ第2節豊岡大会

- 日 第1日・5月10日(土)
 ・ 午前10時30分～・豊田自動車機 VS 太陽誘電
 ・ 午後1時～・シオノギ製菓 VS 日立
- 日 第2日・5月11日(日)
 ・ 午前10時30分～・豊田自動車機 VS 日立
 ・ 午後1時～・シオノギ製菓 VS 太陽誘電

所 県立但馬ドーム(日高町名色)
 料 前売券…一般千円、中学・高校生600円、小学生以下無料
 ※当日券は各200円増
 ※前売券は、スポーツ振興課などで販売

問 日本女子ソフトボール1部リーグ豊岡大会実行委員会 (スポーツ振興課内)

☎21-9023

豊岡市工業会「定期総会 特別講演・懇親会」

日 4月22日(火)午後4時～
 所 じばさん但馬 6階 豊岡商工会議所会議室(大磯町)

対 市内企業(会員以外も可)
 内 特別講演
 ・ 演題：「自動車産業における部品製造事業者へ期待すること」(予定)
 ・ 講師：ダイハツ工業株式会社 生産調達本部主査兼調達室室長 福永文昭さん

○懇親会(午後5時30分～)
 じばさん但馬 5階 豊岡靴協会ホール
 料 懇親会のみ4千円
 申 期 4月21日(月)正午

申 問 豊岡市工業会事務局(エコバレー推進課内)
 ☎21-9024 F 22-3872
 X monozukuri@city.toyooka.lg.jp
 toyooka.lg.jp

- 豊岡市役所 ☎23-1111
- 城崎支所 ☎32-0001
- 竹野支所 ☎47-1111
- 日高支所 ☎42-1111
- 出石支所 ☎52-3111
- 但東支所 ☎54-1000

日本・モンゴル民族博物館
第64回企画展「西村幹也
写真展」トナカイと共に
生きる人々」

生きている人々」

日 4月17日(木)～7月1日(火)

午前9時30分～午後5時
(入館は午後4時30分まで)

内 写真展(NPO法人北方アジア文化交流センター)が
あ理事長の西村幹也さんが
モンゴルで自然や風景、
人々の暮らしを撮影)など
テーマ「トナカイと共に生き
る人々」

料 一般500円、65歳以上2
50円、身体障害者250
円、高校・大学生300円、
小・中学生200円(ココロ
ンカード提示で無料)

問 日本・モンゴル民族博物館
56-10000 F 56-1022

国際ソロプチミスト但馬
「第16回チャリティーバザー」

日 4月29日(火・祝)午前10時
～午後2時30分

所 じばさん但馬 2階 多目
的ホール(大磯町)

テーマ「やさしい心を伝えたい」

問 国際ソロプチミスト但馬 武
田みどりさん ☎ 24-5667

「ウェルストーク豊岡」
4周年イベント

日 4月26日(土)～29日(火・
祝)

所 ウェルストーク豊岡(立野町)

内 親子でネイル教室、ダイ
エット食事講座、ニュー
スポーツ体験、フリーマー
ケット、全施設無料開放、
青空レッスン、クライミン
グ体験など

他 各イベントにより開催日時
が異なる。詳細は、問い合
わせ

問 ウェルストーク豊岡
☎ 24-0582

健康百寿フォーラムin但馬
海外、日本そして但馬の
百寿者からの学び

日 5月17日(土)午前10時～午
後4時

所 県立但馬長寿の郷 郷ホー
ル(養父市)

対 県民、保健・医療・福祉関
係者など

内 時間

○基調講演「日本と海外の百
寿者の特徴」(座長・大阪大
学人間科学研究科准教授
権藤恭之さん)・午前10時

～正午
講演1「健康寿命から観る
日本人高齢者の特徴」日本
の百寿者、過去半世紀で
350倍」(講師・日本大
学大学院総合科学研究科教
授 齋藤安彦さん)

講演2「ライフスタイルと
長寿」(講師・ドイツ、アメ
リカの比較) (講師・アイ
オワ州立大学教授 ピー
ター・マーティンさん)

○シンポジウム「但馬の百寿
者の特徴から健康百寿の秘
訣を探る」(午後1時～4時
講演「但馬の百寿者から学
ぶ健康長寿の秘訣」(講師・
権藤恭之さん、但馬長寿の
郷地域ケア課理学療法士
小森昌彦さん)

実践報告「但馬における長
寿活動」(運動・栄養・社会
参加の実践)

パネルディスカッション(助言
者・大阪大学大学院医学系
研究科教授 神出 計さん)

定 300人

申 方電話または申込用紙に記
入の上、ファックス

申 期 5月2日(金)
問 県立但馬長寿の郷地域ケ
ア課

☎ 079-66218456
F 079-66219959

セレクションインタジマ
(大学生等就職面接会)

日 5月2日(金)午後1時～4
時(受付…正午)

所 HOTEL KOSHIO(日
高町土居)

対 平成27年春の大学・短期大
学・各種専門学校等卒業予
定者、3年以内の大学等既
卒者、Uターン就職希望者
内 人事担当者との相談、面接
他 参加企業約40社

問 ハローワーク豊岡職業相談
第二部門 ☎ 23-3101

募 集



豊岡市民プラザからのお知ら
せ(T668-0031 大
手町4-5) ☎ 24-3000
F 24-3004

✉ info@plat-ngo.com

「高校生アートプロジェク
ト」高校生アートディレク
ターズ募集

アートプロジェクトのディ
レクターとして、実行準備や
公演のサポートを行う「高校

生アートディレクターズ」を募集します。

対 高校生(保護者の同意必要)

定 20人程度

申方 応募用紙、はがき、または任意用紙に住所、氏名、年齢、性別、電話番号、学
校名(学年)、動機を記入の上、持参、郵送、または
ファックス

申期 5月14日(水)必着

○アートプロジェクト一覧

日程	プロジェクト
6月12日(木)～15日(日)	日本劇作家大会2014豊岡大会
8月	・城崎国際芸術夏季大学 ・ロックフェスティバル
8月23日(土)～24日(日)	福島県立いわき総合高校演劇部豊岡公演「あひる月13」
10月	海外ダンサーによるダンスワークショップ
11月3日(月・祝)	但馬ハイスクールアートフェスティバル

■豊岡市

市民芸術文化招聘事業募集

市民団体が、プロのアーティストによる演劇や演奏会

を開催する場合に、補助金を交付します。

対

・芸術文化事業を行うことを主たる目的とした団体
・代表者および事務局が確立している団体
・代表者が市内在住または在勤である団体
・営利を目的としない団体

対象事業

・市民プラザを使用して行う優れた芸術文化事業
・専門家(プロ)を招聘して行う有料の事業(政治や宗教の広報宣伝、営利および一門の発表を目的とする事業を除く)

補助額 5～15万円

※事業に要する経費の一部で、事業計画の内容を踏まえて、予算の範囲内で決定

申方 豊岡市民プラザにある所定用紙に記入の上、持参または郵送

申期 5月31日(土)必着

■第7回ロックフェスティバル

「高校生バンド☆バトル」

出場バンド募集

日 8月17日(日)午前11時

所 豊岡市民プラザ ほっとステージ(大手町)

対 但馬地域で音楽活動をしていて、本番で2曲演奏できる高校生バンド(ロック系音楽で、生演奏に限る)

募集組数 5組

申方 CD、MDなどに得意な曲1曲(オリジナル、コピーを問わない)を録音し、所定の応募用紙に記入の上、プロフィール・写真を添えて持参または郵送

申期 5月31日(土)必着

選考 応募の音源により一次選考を行い、バンド☆バトル出場5団体を選定
他 最優秀バンドは、同日午後開催の「ハイスペースアライブ」に出場できる

伊藤清永美術館「友の会」

会員募集

有効期間 加入日(会費納入日)～平成27年3月31日

年会費 千円

会費納入方法

・美術館窓口での現金払い
・郵便局振替(手数料は「友の会」負担、振替用紙は美術館から送付)

特典

・入館料の割引(常設展は2回まで無料、特別展は2

回まで半額)

「友の会」主催行事参加費の割引

※10月ごろに「友の会秋の美術館巡りの旅」を予定

・全国の美術館、博物館招待券を希望者にプレゼント
・美術館隣接の喫茶店「てっせん」を利用する際、50円割引

問 伊藤清永美術館

☎ 5215456

豊岡市役所新庁舎竣工イベント「このとりのまち

ノルディックウォーク」

参加者募集

日 5月10日(土)午前9時30分

午後2時

※雨天決行(警報発令時は中止)

集合場所 豊岡稽古堂1階

対 18歳以上の方

内 豊岡稽古堂から県立コウノトリの郷公園までの往復を楽しくノルディックウォーク(約10キロメートル)

料 500円(ポールレンタル代)

定 50人

申期 4月25日(金)

他 詳細は、申込み時に連絡

申問 橋本和加子さん

☎ 4210015(職場)

**平成26年度くすの木学校
「高校生・協力員」募集**

障害のある方の自立と社会参加の促進を目的に、活動を通じ、触れ合いと交流を深める学びの場として開校します。



開校 5月下旬
活動日 毎月1回程度で、土・日曜日午前中

所 豊岡地区公民館など

対 義務教育終了年齢以上で、障害があり、一人または介助者と開催場所まで通学可能な方

内 基礎的学習、軽スポーツ、調理実習、社会見学など

料 教材費などの実費

定 若干名

申期 4月25日(金)

他

・活動をサポートする協力員も募集(特別な資格は必要なし)

・内容、待遇などの詳細は、問い合わせ

申問 生涯学習課生涯学習・人権係 ☎23-0341

**豊岡地域包括支援センター
事業受託事業者募集**

市では、豊岡地域包括支援センターを民間委託するにあたり、受託事業者を募集します。



対 次の全ての要件を満たす事業者

・市内で1年以上(平成26年4月1日時点)居宅介護支援事業所を運営している法人
・営利法人でない

委託期間 平成27年4月1日～平成30年3月31日

業務担当圏域 旧豊岡市区域(港地区を除く)

募集事業者数 1事業者

※応募者複数の場合、審査会で選考

センター設置場所 総合健康ゾーン健康福祉施設内

申期 4月1日(火)～5月16日(金) 午前8時30分～午後5時

※土・日曜日、祝日を除く

他 詳細は、募集要項(市ホームページに掲載)を参照

申問 高年福祉課高年福祉係 ☎29-0055

**豊岡市長杯(コウノトリ杯)
シングルテニス大会参加者募集**

日 4月27日(日) 午前9時～
所 神美台テニスコート(神美台)

種目 男女シングル

(クラス分けは AB級、CD級)

※各クラス4組以上の参加があれば開催



試合方法

・予選：リーグ戦
・本戦：トーナメント戦

※参加組数、天候などにより変更する場合あり

料 2千円(当日徴収)

募集人数 男女各20組

申 方任意用紙に氏名、電話番号、参加クラスなどを記入の上、ファックスまたはメール

申期 4月20日(日)

申問 豊岡市テニス協会(チームとよおか) 齋藤直喜さん ☎090-3496-3739

F 44-0281

E info@toyooka-tennis.com

講習・講座・教室

スマートアップ教室

日 5月9日・16日、6月13日、7月4日のいずれも金曜日 午後1時30分～3時30分(全4回コース)

所 ウェルストーク豊岡 調理実習室(立野町)

対 おおむね20～74歳の方で、肥満や健診結果が気になる、生活改善したい方



内 健康講話、調理実習、運動実技

定 20人

申期 4月21日(月)～5月7日(水)

申問 健康増進課 ☎24-11127

わくわくクッキング教室

日 5月13日・27日、6月3日・17日、7月1日・8日のいずれも火曜日午前9時30分～午後0時30分(全6回コース)

所 ウェルストーク豊岡 調理実習室

対 3歳児以上就学前の幼児と保護者

内 育児講話、調理実習

料1組1500円(6回分)

定15組

申期4月23日(水)～5月8日(木)

申問健康増進課

☎24-11127

豊岡市民プラザアートスクール 「オペラ鑑賞教室」

日内

・5月16日(金)午後7時～
「コジ・ファン・トゥッテ」
(作:モーツァルト)

・5月23日(金)午後7時～
「ドン・ジョヴァンニ」(作:
モーツァルト)

所豊岡市民プラザ ほっとス

テージ(大手町)

講師声楽家 藤原俊輔さん

定150人

申方電話または所定の申込書
に記入の上、持参、ファッ
クス、またはメール
申期4月10日(木)～定員に達
するまで

申問豊岡市民プラザ

☎24-13000

舞台技術スタッフ養成講座

日7月4日(金)・10日(木)・

18日(金)・25日(金)、8月

10日(日)のいずれも午後7

時9時

所豊岡市民プラザ ほっとス

テージ(大手町)

対但馬地域在住で、音響・照明
などの舞台技術に興味のあ
る方で、イベント「TAIMA
RAISING ROCK FESTIVAL
2014」の準備(8月15・16日)
と本番(8月17日)に参加で
きる方

定10人

申方所定の申込書に記入の上、
持参

申期5月31日(土)

申問豊岡市民プラザ

☎24-13000

✉info@platz-npo.com

ストーリーテリング実技講座

日5月9日・23日、6月6日・

20日、7月4日のいずれも

金曜日午後1時30分～3時

(全5回)

所出石支所 2階 大会議室

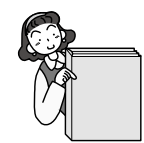
講師図書館専任講師 橋本し

げみさん

対図書館や学校などで子ども
の読書活動に関わっている
方または活動に
関心のある方

定20人

申期5月2日(金)



申問図書館出石分館

☎21-9010

甲種防火管理新規講習会

日5月22日(木)・23日(金)午

前9時

所消防本部(昭和町)

対消防法第8条第1項の規定

により、防火管理者を定め

なければならぬ防火対象

物で、防火管理上必要な業

務を適切に遂行

できる管理的ま

たは監督的な地

位にある方

料5千円(テキスト代など)

定50人

申方所定の申込書(消防本部

ホームページに掲載)に記

入の上、持参または郵送

申期4月14日(月)～5月2日

(金)必着

他防火管理者資格は、両日と

も同じ方が受講しないと付

与されない

申問消防本部予防課指導係

☎24-11119または各分

署、出張所、駐在所

ホ<http://119.city.toyooka.lg.jp/>

普通救命講習

普通救命講習 I 開催予定(平成26年度)

開催日	場所	定員
5月18日(日)	出石健康福祉センター	30人
8月24日(日)	城崎支所	30人
9月28日(日)	但東支所	30人
10月19日(日)	消防本部	20人
11月16日(日)	日高農村環境改善センター	30人
1月24日(土)	竹野支所	30人
2月15日(日)	消防本部	20人

※時間は午前9時～正午〔8月24日(日)のみ午後1時～4時〕

種別 普通救命講習 I

内 成人に対する心肺蘇生法、

AED(自動体外式除細動

器)の使用法、大出血時

の止血法、窒息時の処置

申方豊岡消防署、各分署、出

張所および駐在所にある

所定の申込用紙(消防本部

ホームページにも掲載)

に記入の上、持参、郵送、

ファックス、またはメール

他

・開催日、場所などを変更す

る場合は、市広報紙または

消防本部ホームページでお

知らせ

申問豊岡消防署救急係

☎24-8038 ☎24-11278

✉shobo-keibo@city.toyooka.lg.jp

ホ<http://119.city.toyooka.lg.jp>

toyooka.lg.jp

ジュニアソフトテニス教室

日4月12日(土)～平成27年3

月28日(土)毎週土曜日と隔

週の日曜日午後1時～5時

※雨天中止

所豊岡総合スポーツセンター

テニスコート(戸牧)

※冬季は、隔週で総合体育館

対小学2～6年生

料年間7千円(スポーツ障害

保険の加入金が別途必要)

定15人程度

持運動ができる服装、テニス

シューズ(なければ底の平

らな靴)、ソフ

トテニスラケッ

ト(貸出しラ

ケットも若干あ

りなど)

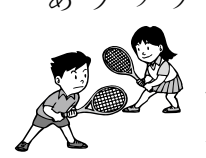
申期随時

申問豊岡ジュニアソフトテニ

スクラブ代表 米谷真司さん

☎090-8796-5355

✉toyooka.junior.stf@gmail.com



平成26年度杞柳編み組教室

日 5月〜平成27年3月の土曜

日(月2回)午後1時30分〜4時30分(全20回)

所 玄武洞ミュージアム別棟2階 和室(赤石)

内 初心者コースから高度な作品作りまで参加者に応じた指導を行う

講師 伝統工芸士

料 年額1万8千円(材料費は別途必要)

申期 5月10日(土)

他

・年度途中からの参加可

・教室の見学可

申 岡兵庫県杞柳製品協同組合

☎ 23-3821

相談



「こころのケア相談〜こころが疲れていませんか?」

日 5月8日(木)午後1時30分

〜4時30分

※相談は1人約45分

所 総合健康ゾーン健康福祉施設(立野町)

内 「何となくやる気が出ない」、「眠れない」など、心の悩み

や認知症に関することに専門医が相談に応じる

※事前申込み必要

専門 医 精神科医師 高石俊一さん

他 個人の秘密は厳守

申 岡健康増進課

☎ 24-11127

司法書士による

相続・登記・多重債務・消費者問題・成年後見等 市民生活無料相談会

日 4月19日(土)午後1時〜8時 ※予約制

所 豊岡市民プラザ 市民活動室A(大手町)

申 岡兵庫県司法書士会但馬支部

☎ 079-676-3368

行政書士による遺言・相続 無料相談会

日 4月19日(土)午後1時30分

〜4時

所 じばさん但馬(大磯町)

相談内容 遺言、相続

岡兵庫県行政書士会但馬支部

☎ 079-662-6569

試験



平成26年度 第1回危険物取扱者試験

日 6月15日(日)

所 県立但馬技術高等学校(九日市上町)

試験の種類 甲種、乙種全類、丙種

願書配布場所 消防本部、各分署、出張所、および駐在所

申方

・電子申請：一般財団法人消防試験研究センターホームページから手続き

ホ <http://www.shoubo-shiken.or.jp>

shiken.or.jp

・郵送：簡易書留郵便などの送達確認が可能な方法で、一般財団法人消防試験研究センター兵庫県支部(〒650-10011 神戸市中央区下山手通5-12-7協和ビル5階)へ郵送

申期

・電子申請：4月18日(金)〜29日(火・祝)

・郵送：4月21日(月)〜5月2日(金)必着

○養成講習会

講習科目 乙種第4類

日 5月16日(金)午前10時〜午後5時

所 じばさん但馬(大磯町) 料 6690円(テキスト代 4120円別途必要)

岡 消防本部予防課危険物係

☎ 24-8036

その他

児童扶養手当を振り込みます

児童扶養手当(平成25年12月〜平成26年3月分)を、4月15日(火)に指定の金融機関口座に振り込みます。

児童扶養手当は父子家庭も対象です

児童扶養手当は、父母の離婚などで、父または母と生活を共にできない子どもを育成する家庭の生活と自立を促進し、子ども



もの福祉の増進を図るために支給されます(所得制限あり)。

対 18歳に達する日以降の最初の3月31日までの間にある子どもまたは20歳未満で心身に中度(特別児童扶養手当2級に該当)以上の障害がある子どもを養育してい

る父または母など

身体などに障害がある方の 軽自動車税を減免します

身体障害者手帳、戦傷病者手帳、療育手帳または精神障害者保健福祉手帳を所持している方で、一定の要件に該当し、期限までに減免申請をした方は、軽自動車税の減免を受けることができます。 減免対象となる軽自動車など

・身体障害者手帳などを所持する方が所有し、自身のために使用している軽自動車など

・身体障害者手帳などを所持する方の家族が所有し、もっぱら障害者のために使用している軽自動車など(家族が運転する場合の使用目的は限定していません)

申期 5月26日(月)

注意事項

・軽自動車税の減免を受けると、自動車税(県税)の減免は受けられません。また、豊岡市障害者福祉タクシー利用料金助成事業および外出支援サービス事業も利用

できません。

療育手帳または精神障害者保健福祉手帳を所持している方自身が運転する場合は、減免はありません。

他 一定の要件や減免申請の方法は、問い合わせ

問 税務課市民税係

☎ 21-9045 または各支所市民福祉係

税務課からのお知らせ

■ 日曜納税相談

日 4月20日(日)午前10時～午後3時

所 市役所本庁舎 1階(税務課内)

内 納税についての悩みなど ※税金の納付も可

■ インターネット公売

市税などの滞納処分によって差し押さえた財産を次のとおり公売します。

公売方法 インターネットを利用した競り売り

参加申込期間 4月14日(月)午後1時～30日(水)午後11時

競り売り期間 5月9日(金)午後1時～11日(日)午後11時

代金納付期限 5月19日(月)午後3時



公売物件 掛軸など16点(予定)

参加申込方法 インターネットからの参加となります(4月14日公開予定)。

http://koubaiauctions.yahoo.co.jp/hyg_toyooka_city

参加資格 一部の例外を除き、20歳以上の方であれば、原則どなたでも参加できますが、公売保証金の納付が必要(公売保証金不要物件を除く)

○ 下見会

公売物件を実際に見ることができません。落札した物件は返品できませんので、事前によく見て公売に参加してください。下見会への参加申込みは不要です。

日 4月20日(日)午前10時～午後3時

所 市役所本庁舎 1階 ※大型物件は、下見会に展示しません。下見を希望の方は、問い合わせてください。

他 次のサイトでも公売情報を提供

市ホームページ http://www3.city.toyooka.lg.jp/koubai/top.htm

ヤフー株式会社の公売システム http://koubaiauctions.

問 税務課収税係 ☎ 23-11118

神鍋高原観光施設(7月1日～平成27年3月31日)

対象施設 神鍋高原体育館、神鍋高原キャンプ場、神鍋高原野外ステージ

申期 ○ 一斉受付: 5月13日(火) 15日(木)・日高支所地域振興係

一斉受付に係る調整・抽選会(5月16日(金)午前10時～11時30分・日高支所3階第3会議室)

○ 随時受付(空きのある場合) : 5月16日(金)午後1時～日高支所地域振興係

申 問 日高支所地域振興係 ☎ 42-11111

学校施設使用料の徴収事務を委託します

4月から、一部の学校施設使用料の徴収事務を、豊岡市体育協会に委託しました。



委託した事務 八条・五荘・新田・中筋・奈佐各小学校の屋外運動場照明施設、豊岡

小学校特別教室等および豊岡南中学校屋内運動場の使用料徴収事務

委託期間 4月1日～平成27年3月31日

他 使用料は、総合体育館での鍵の返却時に徴収

問 スポーツ振興課 ☎ 21-9023

「開業医の手作り」健康情報 テレホンサービス

4月のテーマ

曜日	内容
月	日本における幼児虐待の防止策
火	寝たきりの方の口の手入れ
水	便秘の方へのアドバイス
木	忘れてはいけない結核
金～日	アルコールによる依存症

(通話料無料)を利用してくだ

兵庫県保険医協会 ☎ 078-393-1803

平成26年度 市税等の納期ごよみ

納期月	4月	5月	6月	7月	8月	9月	10月	11月	12月	1月	2月	3月
税等の区分												
市県民税(普通徴収)			1期		2期		3期			4期		
固定資産税	1期			2期					3期		4期	
自動車税(県税) 軽自動車税(市税)		全期										
国民健康保険税(普通徴収)				1期	2期	3期	4期	5期	6期	7期	8期	9期
納期限	4月30日(水)	6月2日(月)	6月30日(月)	7月31日(木)	9月1日(月)	9月30日(火)	10月31日(金)	12月1日(月)	12月25日(木)	2月2日(月)	3月2日(月)	3月31日(火)

※納期限までに取扱金融機関・コンビニエンスストアで納付してください。
※納期限を過ぎると、税額などによっては延滞金が加算される場合がありますので、注意してください。
《問合せ》市税務課収税係 ☎ 23-1118 および豊岡県税事務所課税第1課 ☎ 26-3628

5月の保健行事

豊岡市
健康増進課
☎24-1127

献 血

地域	対象区および対象事業所	日 曜日	受付時間	会場
豊岡	消防団	25 日	8:00~11:30 13:00~15:00	豊岡市保健センター
城崎	全域	23 金	9:30~11:30 14:30~15:30	城崎健康福祉センター 城崎支所
日高	日高支所、社会福祉協議会、ガンピー穀物倉庫、森田教材社、但馬信用金庫日高支店、但馬銀行日高支店、蓼川保育園、日吉、鶴岡、日高、日置、但馬日高郵便局、中田工芸(株)、(株)西村商店、前野紙業(株)、(株)システムリサーチ、(株)コヤマリビング、JAたじま日高支店、(株)但馬、(株)ニコス、日高小学校、日高町商工会	15 木	9:30~11:45 13:00~15:30	日高健康福祉センター

相 談

市民健康相談

日 曜日	時 間	会 場
13 火	10:00~11:30	豊岡健康福祉施設 多目的ホール

もしもし電話健康相談

曜 日	相談時間	電 話
月~金	9:00~17:00	☎22-7700

但馬地域 小児救急医療電話相談

曜 日	相談時間	電 話
毎日	19:00~22:00	☎22-9988

兵庫県 小児救急医療電話相談

曜 日	相談時間	電 話
平日・土曜日	18:00~24:00	・プッシュ回線・携帯 ☎#8000 ・ダイヤル回線・IP電話
日曜日・祝日	9:00~24:00	☎078-731-8899

休日急病診療所 (立野町12-12)

診 療 日	受付時間	診療科目	電 話
3日(土・祝)、4日(日)、5日(月・祝)、6日(火・休)、11日(日)、18日(日)、25日(日)	① 9:00~11:30 ② 13:00~16:30	内科・小児科	☎23-9219

トレーニング機器利用事前講習会 ※事前申込みが必要です

会 場	開催日	時 間
竹野健康福祉センター 機能訓練室	28日(水)	10:00~11:30

◇内容 トレーニング機器を利用した、自主トレーニングのための講習会です
◇対象 20歳以上の市民 ◇定員 3人程度 ◇申込み 健康増進課に電話(24-1127)で申し込みください

※会場が記載されていない保健行事は、下記の各地域のセンターで開催します。

教室等	地域	豊 岡	城 崎	竹 野	日 高	出 石	但 東
教室	ここにご教室(2歳児)	豊岡市保健センター (立野町12-12)			日高健康福祉 センター (日高町祢布 891-2)	出石健康福祉センター (出石町福住1302)	
乳幼児 健康 診 査	4 か 月 児 健 康 診 査 7 か 月 児 健 康 診 査 1 歳 6 か 月 児 健 康 診 査 3 歳 児 健 康 診 査						



コーちゃん

毎週火曜日は
歩キングデー



オーちゃん

保健師 定期駐在日 5月のご案内(時間8:30~17:15)

城崎支所	毎週 火曜日
竹野支所	毎週 火曜日
日高支所	毎週 木曜日
出石支所	毎週 木曜日
但東支所	毎週 木曜日

保健師による健康相談を行います。
乳幼児から高齢者までどなたでも、気軽に相談してください。
※相談は、事前に連絡してください。
※日高・出石地域の乳幼児に関する相談は、乳幼児健康相談日を利用してください。

母と子の健康

4か月児健康診査

※対象となる生年月日を確認してください。

地域	日	曜日	受付時間	対象
豊岡 城崎 竹野	2	金	13:00~14:00	平成25年12月19日 ~平成26年1月2日生
	16			平成26年1月3日 ~1月16日生
日高	7	水	13:00~13:30	平成25年12月3日 ~平成26年1月7日生
出石 但東	20	火	13:00~13:15	平成25年12月16日 ~平成26年1月20日生

- ◇持ち物 母子手帳・バスタオル・健康診査アンケート
◇内容 身体計測・内科診察・育児相談・離乳食相談

7か月児健康診査

※対象となる生年月日を確認してください。

地域	日	曜日	受付時間	対象
豊岡 城崎 竹野	12	月	13:00~14:00	平成25年9月21日 ~10月9日生
	26			平成25年10月 10~25日生
日高	7	水	13:15~13:45	平成25年9月3日 ~10月7日生
出石 但東	20	火	13:15~13:30	平成25年9月16日 ~10月20日生

- ◇持ち物 母子手帳・バスタオル・ハンカチ・健康診査アンケート
◇内容 身体計測・内科診察・育児相談・離乳食相談・歯科相談・ブックスタート(絵本の読み聞かせ)

1歳6か月児健康診査

※対象となる生年月日を確認してください。

地域	日	曜日	受付時間	対象
豊岡 城崎 竹野	13	火	13:00~14:00	平成24年10月14日 ~11月5日生
日高	14	水	12:45~13:15	平成24年9~10月生

- ◇持ち物 母子手帳・歯ブラシ・コップ・タオル・健康診査アンケート
◇内容 身体計測・内科診察・歯科診察・育児相談・歯科相談・フッ素塗布(希望者500円)など

3歳児健康診査

※個別に通知します。

地域	日	曜日	受付時間	対象
豊岡 城崎 竹野	27	火	13:00~13:40	平成23年2月5日 ~2月24日生
出石 但東	7	水	13:00~13:30	平成23年1~2月生

- ◇持ち物 母子手帳・視聴覚アンケート・尿・健康診査アンケート
◇内容 身体計測・内科診察・歯科診察・尿検査・育児相談・歯科相談・栄養相談など

1才のすくすく広場

地域	日	曜日	受付時間	対象
全域	15	木	13:00~13:15	平成25年4月生

- ◇持ち物 母子手帳・歯ブラシ・質問票
◇内容 幼児食の話・試食・歯みがきの話・栄養相談(希望者)・歯科相談(希望者)

※計測は実施しません。

◇会場 豊岡市保健センター

◇健康ポイント制度対象事業 100ポイント

にこにこ教室(2歳児育児教室)

地域	日	曜日	受付時間	対象
豊岡 城崎 竹野	22	木	13:00~13:30	平成24年1月1日 ~2月12日生

- ◇持ち物 母子手帳・タオル・歯ブラシ・相談票
◇内容 身体計測・歯科診察・フッ素塗布(希望者500円)・歯科相談・育児相談など

◇健康ポイント制度対象事業 100ポイント



マタニティマーク

※妊産婦さんに思いやりをもちましようとして提唱しているマークです。このマークをつけている妊産婦さんを見かけたら、皆さんの心遣いをお願いいたします。

プレママ相談

地域	日	曜日	受付時間	対象
全域	2 16	金	9:00~11:00	妊娠届を提出する方

- ◇持ち物 妊娠届出書・印鑑・妊婦健診領収書・振込先口座の分かるもの

◇内容 母子手帳交付・保健師・栄養士・歯科衛生士の相談・妊婦健診助成の手続きなど

◇会場 豊岡市保健センター

※プレママ相談の日程に都合のつかない方は、健康増進課に問い合わせてください。

乳幼児健康相談

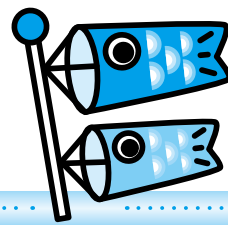
日	曜日	受付時間	対象	会場
8	木	10:00~11:00	乳幼児	日高健康福祉センター
14	水			出石健康福祉センター

- ◇内容 身長・体重測定、保健師や栄養士による相談

※竹野、城崎、但東地域の方は、保健師支所定期駐在日も利用してください。

※健診は地域ごとに受診していただくことを原則とします。なお、別の会場で受診を希望の場合は、事前に健康増進課まで連絡してください。

5月の主な相談



MAY

内 容	日・曜日	時 間	場 所	問 合 せ	電 話
人 権 相 談	8日(木) 14日(水)	13:30~16:00	但東健康福祉センター 豊岡健康福祉センター(城南町) 日高農村環境改善センター	総務課行政係	23-1116
行 政 相 談	8日(木) 9日(金) 10日(土) 12日(月) 15日(木)	13:30~15:30 10:00~11:30 13:30~15:30	出石支所 城崎支所 豊岡健康福祉センター(城南町) 竹野支所 日高農村環境改善センター 但東健康福祉センター	秘書広報課広報・交流係	23-1111
身体障害者相談	7日(水) 21日(水)	13:00~16:00			
身体障害者 (視覚障害者)相談	23日(金)	13:00~16:00	豊岡健康福祉センター(城南町)	社会福祉課障害福祉係	24-7033
身体障害者 (聴覚障害者)相談	28日(水)	13:00~16:00			
知的障害者相談	13日(火)	9:00~11:00	福祉事務所社会福祉課		
精神保健福祉相談	8日(木) 15日(木) 22日(木)	9:00~11:00	竹野支所 日高健康福祉センター 但東健康福祉センター	竹野支所市民福祉係 日高支所市民福祉係 但東支所市民福祉係	21-9074 21-9055 21-9033
心配ごと相談	毎週月~金 (法律相談日を除く)	13:00~16:00	豊岡健康福祉センター(城南町)	豊岡地区センター	24-7311
	1日(木) 15日(木)	13:30~16:00	城崎健康福祉センター 出石健康福祉センター 但東健康福祉センター	城崎地区センター 出石地区センター 但東地区センター	32-4503 52-3024 54-0181
	12日(月) 26日(月)		日高健康福祉センター	日高地区センター	42-0100
	21日(水)		竹野南地区公民館	竹野地区センター	47-1423
	1日(木)		但東健康福祉センター	但東地区センター	54-0181
結 婚 相 談	2日(金) 16日(金) 7日(水) 21日(水) 9日(金) 12日(月) 26日(月)	13:30~16:00 13:00~16:00 13:30~16:00	但東健康福祉センター 豊岡健康福祉センター(城南町) 出石健康福祉センター 竹野南地区公民館 日高健康福祉センター	豊岡地区センター 出石地区センター 竹野地区センター 日高地区センター	23-2573 52-3024 47-1423 42-0100
法 律 相 談 (予約受付4/30(水)、8:30~) (先着8人・電話予約のみ)	13日(火)	13:00~16:00	豊岡健康福祉センター(城南町)	豊岡地区センター	23-2573
家庭児童相談	毎週月~金	8:30~17:15	市役所家庭児童相談室	こども育成課こども家庭相談係	21-9003
農 家 相 談	7日(水)	13:30~16:00	市役所農業委員会	農業委員会事務局	21-9021
子ども教育相談	10日(土)	9:00~12:00	豊岡市ふれあいセンター	豊岡市ふれあいセンター	24-8303
職 業 相 談	毎週月~金	8:30~17:15	ハローワーク豊岡	ハローワーク豊岡	23-3101
Uターン就職相談	毎週月~金	8:30~17:15	市役所エコバレー推進課	ジョブサガ豊岡(無料職業紹介所)	21-9008
ものづくり相談	毎週月~金	8:30~17:15		ものづくり支援センター	21-9024
事業所対象金融相談	毎週月~金	9:00~17:00	兵庫県信用保証協会但馬支所	金融相談窓口	22-5171
若者の就労支援	毎週月~金	10:00~16:00	若者サポートステーション豊岡	若者サポートステーション豊岡	34-6333
消費生活相談	毎週月~金	9:00~16:00	市役所生活環境課	くらしの相談室	21-9001
外国人生活相談 Advisory Service	毎週月~金	8:30~17:15 水曜日は 8:30~12:00	市役所秘書広報課	秘書広報課広報・交流係	23-1111
エイズ・肝炎相談	要予約 13日(火) 27日(火)	9:15~11:15	兵庫県豊岡総合庁舎 豊岡健康福祉事務所	豊岡健康福祉事務所 健康管理課	26-3660
こころのケア相談	要予約 8日(木)	13:30~16:30	総合健康ゾーン豊岡健康福祉施設	健康増進課	24-1127

※毎週の相談日は、祝休日を除く

4月の納税

納税は便利な口座振替を利用してください

納期限 **4月30日(水)**

固定資産税 第1期

《問合せ》税務課収税係 ☎23-1118 または各支所市民福祉係

市の鳥「コウノトリ」市の両生類「オオサンショウウオ」市の石「玄武岩」市の木「やなぎ」市の花「チューリップ」市の魚介「カニ」

●発行／豊岡市
☎07966123111
FAX2411004
●編集／政策調整部秘書広報課

〒668-1866
兵庫県豊岡市中央町2番4号
URL <http://www.city.toyooka.lg.jp>

(支所)
・竹野 ☎5247-1111
・出石 ☎544232-1100
・但東 ☎544232-1100
・城崎 ☎544232-1100
・日高 ☎544232-1100
・豊岡 ☎23-1111



「広報とよおか」は、資源保護のため環境に優しいベジタブルインキで印刷しています。

広報とよおか 2014.4.10