



広報とよおか

2015

5

No.240

# TOYOOKA



写真:城崎温泉ダンス旅(詳細は23ページに掲載)

豊岡市政出前講座を開設します ..... 2

知って得する補助制度! ..... 8

**新連載** 豊岡のここに注目じゃ! ..... 15

**新連載** とよおかの“旬”な人と話題 ..... 36

# 市民の皆さんと一緒にまちづくり

## 豊岡市政出前講座を開設します

市では、市民の皆さんに広く市政を知っていただき、一緒にまちづくりを進めていくため「豊岡市政出前講座」を開設しています。

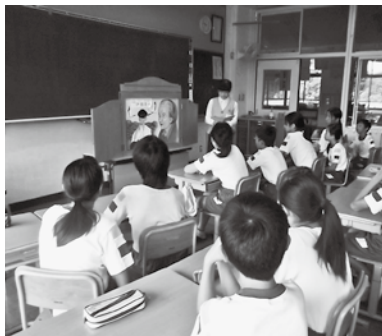
出前講座は、市民の皆さんが開催する勉強会などに、市の職員が講師として出向き、市の事業や施策などをお話させていただきます。



▲ごみの分別を学習



▲ニュースポーツに挑戦



▲伊藤清永画伯の紙芝居



▲男女共同参画社会の座学

### ◆利用できる方

市内に居住、勤務、または通学している方で、おおむね10人以上で構成されたグループ、団体

### ◆利用期限

平成28年3月20日（土・日曜日、祝日も利用可）

※12月25日～翌年1月15日を除きます。

### ◆講座メニュー

出前講座メニュー一覧表のとおり

講座時間 午前9時～午後9時の間で、1講座90分以内（複数の講座の利用も可）

会場 受講者が確保してください（市内に限る）。

費用 講師の派遣は無料 ※会場借上料などは受講者負担です。

申込方法 代表の方が、講座開催希望日の1カ月前までに、直接、担当部署（下表参照）に申し込んでください。

《問合せ》秘書広報課広報・交流係 ☎23-11114

## 豊岡市政出前講座メニュー一覧表

番号	メニュー	担当部署
1	市議会のしくみ・地方議会の役割	議会事務局
2	広報とよおか編集部 ～広報紙ができるまで～	秘書広報課
3	戦略的政策評価 ～成果重視の行政運営～	政策調整課
4	豊岡市の台所（財政）事情 ～健全財政に向けた取り組み～ 公共施設マネジメントの取組み～公共施設の将来の姿は～（10月以降開講）	財政課
5	地震と津波の話 ～いざという時のために～	防災課
6	風水害の話（洪水編／土砂災害編） ～いざという時のために～	
7	地域の力を蓄える ～自主防災組織づくりと活動～	
8	災害対応クロスロードゲーム ～災害対応についてみんなで考える～	コミュニティ政策課
9	新しい地域コミュニティ～自分たちの地域を自分たちで守るために～	
10	人権感覚を高めよう～互いに認め合い一人一人が尊重されるまちをめざして～	
11	がんばれ どんこ ちるどれん ～子どもの野生復帰大作戦～	生涯学習課
12	くらしの中に図書館を（図書館）	
13	世界の冒険家植村直己の冒険功績、人と心を紹介（植村直己冒険館）	
14	南極越冬記録	文化振興課
15	10月8日は「とよおか家族の日」	
16	一人ひとりを尊重し、支え合う社会へ ～男女共同参画～	
17	モンゴルの暮らしと文化 （日本・モンゴル民族博物館）	文化振興課
18	伊藤画伯つてすいんだくかみしばい （豊岡市立美術館・伊藤清永記念館）	
19		

番号	メニュー	担当部署
39	豊岡のものづくり支援と企業誘致	エコバレー推進課
38	普及	
37	豊岡市における再生可能エネルギーの普及	
36	豊岡の風土が育む特産業	
35	環境都市・豊岡エコバレーと大交流を目指して・豊岡市経済成長戦略	大交流課
34	いつでも、どこでも、いつまでも	
33	あなたの体力年齢はいくつ？ 新体力テストの方法と活用	スポーツ振興課
32	豊岡市スポーツ推進計画	
31	豊岡市の福祉医療費助成制度	市民課
30	豊岡市の国民健康保険制度	
29	高齢になっても安心	生活環境課
28	捨てれば「ごみ」生かせば「資源」 ごみ減量とリサイクル	
27	知って得する消費者問題 悪質な業者から身を守るために	環境センター
26	豊岡清掃センターの役割 ごみ処理とリサイクル	
25	市に納めていただく「税金」のしくみ	税務課
24	障害者福祉のいま	
23	高齢者がいきいき暮らせるまちづくり 高齢者福祉サービス・地域包括支援センターの役割	高年介護課
22	認知症の理解と支援 認知症サポーター養成講座	
21	住み慣れた地域で暮らし続けられるように・豊岡市の介護保険制度	健康増進課
20	健康に暮らすよう・生活習慣病の予防	

番号	メニュー	担当部署
59	豊岡から全国、そして世界へ！ 豊岡市の情報戦略	大交流課
58	豊岡を世界に売り込め！ 豊岡市の海外戦略	
57	豊岡市の自慢（観光） ジオパークの見どころ（豊岡編・城崎編・竹野編・日高編・出石編・但東編） パフォーミング・アートと温泉（城崎国際アートセンター）	
56	「バイオマス」を知っていますか？ 豊岡市の森と海 林業と水産業の取組み 広げよう！環境創造型農業 コウノトリ育む農法を柱として	
55	生物多様性 あなたのまわりの野生動物 生きものの目線で見てみよう コウノトリ野生復帰 支えあう命の物語	農林水産課
54	ラムサール条約登録湿地 田山川が育む豊かな自然	
53	役立つ地籍調査！ 杭を残して悔いを残さず 稲作農家のみなさまへ 水稲共済の引受から損害評価まで	地籍調査課
52	橋も長く生きた 橋の長寿命化	
51	都市計画とこれからの「まちづくり」 みんなで支える公共交通機関 快適・便利・さらにお得！コウノトリ但馬空港	建設課
50	地震への備えは大丈夫？ わが家について考えよう！ 豊岡市の現金・基金の出納と保管	

番号	メニュー	担当部署
83	住宅火災から身を守るために みんなで防火	消防本部
82	災害から身を守るために 風水害・地震の備えと心構え	
81	消防署の仕事 生命（いのち）を守るために	水道課
80	安全で安心な水道 暮らしと環境を守る下水道	
79	豊岡市の安全安心な学校給食	教育総務課
78	古代但馬の都、国府・国分寺 皆さんの地域の歴史を知る	
77	豊岡市の大地と人々 気楽に歴史ロマン	教育総務課
76	北但大震災からよみがえったまちを歩く ぶらり豊岡の城下町 豊岡の城下町を歩く	
75	出石・城崎・豊岡の町並み はばたきプランの推進 小中連携教育	こども育成課
74	はばたきプランの推進 はばたきプランの推進 小中連携教育	
73	体験してみよう 親子で楽しく運動遊び 楽しく遊んで育つのは「体だけじゃない」心も育つ運動遊び事業	こども育成課
72	私たちの代表を選ぶ選挙のしくみ 選挙管理委員会	
71	農地を守り生かす農業委員会 外湯の歴史と城崎温泉	農業委員会
70	出石城下町のまちづくり 伝統的建造物群保存地区制度	
69	東井先生いのちの詩などのおはなし （東井義雄記念館）	地域振興課

# 老人福祉計画・介護保険事業計画を策定

～みんなで支え合い 笑顔あふれる まちづくり～

市では高齢者に対する介護予防、生活支援、生きがい対策、健康保持などの保健・福祉サービスを総合的、計画的に進めるとともに、介護保険サービスの提供体制の確保などの介護保険

事業の円滑な運営を図るため「豊岡市老人福祉計画・第6期介護保険事業計画」を策定しました。その概要をお知らせします。

《問合せ》 高年介護課 ☎24-2401

## ▼計画期間

平成27～29年度(3年間)

## ▼基本理念

みんなで支え合い 笑顔あふれる まちづくり

## ▼重点施策

～地域包括ケアシステムの推進～

### 1 元気なうちは生きがい活動

元気なうちは就労・ボランティア活動や趣味などの生きがい活動を行うとともに、介護予防も行い、健康寿命(人が健康で自立した生活を送ることができる年数)を延ばします。

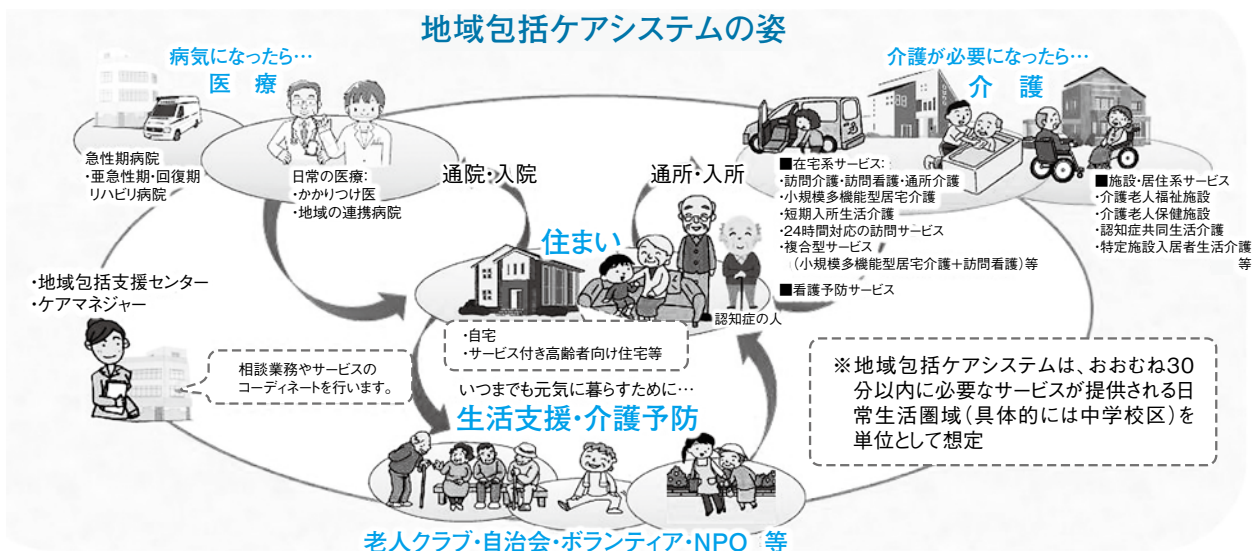


### 2 住み慣れた地域や自宅での生活

在宅医療、在宅介護を充実させ、また、地域で支え合うことで、少しでも長く住み慣れた地域や自宅で生活することができるよう①在宅医療・介護連携の推進②認知症施策の推進③地域ケア会議(※注)の推進④生活支援の充実・強化を核とし、各種事業・サービスを相互に関連付け一体的に実施します。

これらを基本とし、市と市民・関係機関・事業者などが目標を共有しながら、平成37年度をめどに各圏域に適合した「地域包括ケアシステム」の構築を目指します。

※注…地域ケア会議 日常生活圏域(市内6圏域)ごとに置き、医療関係者、介護保険サービス事業所、地域の関係機関などの多職種で構成。個別事例検討を通して、ケアマネジメント支援や、地域課題の把握等を行っています。今後、さらに市全体の課題整理等を行う豊岡市地域ケア会議(仮)を設置します。



## ● 計画の趣旨

平成12年4月に施行された介護保険制度は約15年が経過し、高齢者を社会全体で支援する仕組みとして定着してきました。

平成12年には、約900万人だった後期高齢者(75歳以上)数は、現在1,400万人になっています。

また、国の試算では、団塊の世代が後期高齢者になる平成37年には、2,000万人を超えると見

込まれています。今後のさらなる高齢化により、身体機能の低下や認知症などで、何らかの支援を必要とする高齢者がますます増加することが見込まれます。このことを踏まえ、高齢者が住み慣れた地域で安心して生活ができるよう、老人福祉計画と介護保険事業計画を一体的に見直しました。

# 介護保険料(65歳以上の方)の改定

月額基準額は5634円

介護保険料は、介護保険サービスや介護予防事業の費用に充てられる大切な財源です。

介護保険料は、介護保険

▼保険料負担率の上昇

財源構成に占める65歳以上の方の保険料負担率が第5期の21%から第6期は22%に増加します。

▼サービス基盤の追加整備

第6期中の介護施設などの整備を、次のように計画しています。

▽小規模特別養護老人ホーム(29床を1施設)

▽小規模多機能型居宅(29人を2施設・計58人)

▽特定施設入居者生活介護(49人)

軽減のための対応

介護保険給付費準備基金5千万円を取り崩し、介護保険料の軽減に充てます。

また、保険料段階が1から3の方には、低所得者軽減の強化として、下表の軽減措置を新設します。

※介護保険料は、7月に納入通知書などでお知らせします。

※計画の詳細は市ホームページで公開しています。

## 《第6期(平成27～29年度)の介護保険料》

	年 額	月 額
金 額 (前期比)	67,603円 (9,643円増)	5,634円 (804円増)

## 増額の主な要因

▼要介護認定者数の増加

第5期の3年間の平均認定者数が4461人であるのに対し、第6期の3年間の平均認定者数は4645人で、184人増と見込んでいます。

(単位：円)

## 《段階別介護保険料》

段階	所得等区分			割合	年額保険料(月額)
1	・生活保護受給者 ・住民税非課税世帯で老齢福祉年金受給者 ・住民税非課税世帯合計所得金額+課税年金収入額が80万円以下の方			基準額×0.5	33,802(2,817)
2	住民税本人非課税	住民税非課税世帯	本人の合計所得金額+課税年金収入額が80万円を超え120万円以下の方	基準額×0.7	47,323(3,944)
3			本人の合計所得金額+課税年金収入額が120万円を超える方	基準額×0.75	50,703(4,226)
4		住民税課税世帯	合計所得金額+課税年金収入額が80万円以下の方	基準額×0.9	60,843(5,071)
5			合計所得金額+課税年金収入額が80万円を超える方	基準額	67,603(5,634)
6	住民税本人課税	合計所得金額が120万円未満の方		基準額×1.2	81,124(6,761)
7		合計所得金額が120万円以上、190万円未満の方		基準額×1.25	84,504(7,042)
8		合計所得金額が190万円以上、400万円未満の方		基準額×1.5	101,405(8,451)
9		合計所得金額が400万円以上、600万円未満の方		基準額×1.7	114,926(9,578)
10		合計所得金額が600万円以上の方		基準額×1.75	118,306(9,859)

## 《低所得者の軽減措置》

実施時期／説明	段階	介護保険料基準額に対する割合	保険料(年額)
平成27年4月～ 市民税非課税世帯のうち、特に所得の低い方を対象とした軽減強化を実施	第1段階	現行 0.50 → 0.45	現行 33,802円 → 30,422円
平成29年4月～ 市民税非課税世帯全体を対象とした軽減強化を実施(予定)	第1段階	0.45 → 0.30	30,422円 → 20,281円
	第2段階	現行 0.70 → 0.45	現行 47,323円 → 30,422円
	第3段階	現行 0.75 → 0.70	現行 50,703円 → 47,323円

# 市政ニュース

「住民主導の地域づくり機運を盛り上げる」

「とよおか地域づくり大会2015」開催

3月21日、「とよおか地域づくり大会2015」を、豊岡市民プラザで開催しました。市では、未来に向けたまちづくりとして、地区公民館区域での「新しいコミュニティづくり」を推進し、平成26年度からモデル地区事業を実施しています。

当日は、島根大学教育学部教授の作野広和さんが「住みよい地域づくりを目指して、今地域にできること」と題した講演をしました。自身



▲取組み発表(中筋地区)



▲パネルディスカッション



▲作野教授の講演

まとめる組織を作ること、取組みは簡単なことからなどのアドバイスを受けました。

モデル地区の取組み発表では、中筋・西気・合橋・高橋の4地区が、特産品の開発や観光振興、英語を用いた異年齢交流など、地区特性を生かした取組みを紹介しました。

また「一歩を踏み出すために」というテーマでパネルディスカッションを行い、中竹野・弘道・資母地区の代表が意見交換をしました。

「恵まれた自然・地域特性を生かして」

竹野子ども体験村竣工

楽しみです。

昨年10月から整備を進めていた竹野子ども体験村が完成し、3月29日、竣工式を行いました(4月1日オープン)。木造瓦葺平屋建の施設では、さまざまな体験ができます。魚の一夜干しやうどん打ち体験(加工室)、木工や和みの灯りづくり(多目的室)、海水からの塩づくり(作業室)などができ、キャンプファイヤーも



▲施設の外観

「名誉市民に賞賛と尊敬を込めて贈る」

名誉市民章のデザイン決定

顕著な功績のあった名誉市民に贈呈する名誉市民章のデザイン案を募集し、入賞作品を選考しました。

さなどを定めています。なお、デザイン案入賞者9人の表彰は「新豊岡市誕生10周年記念式典」で行いました。

最優秀賞のデザイン案を基

に豊岡市名誉市民章のデザインを作成しました。

同章は豊岡市名誉市民条例施行規則(3月27日制定)でデザインや材質、大き



▲豊岡市名誉市民章

「主な市政の動き」

【3月】

14日・2014但東地域づくりプロジェクト「但東地域づくり研修会」  
ラムサール条約事務局  
豊岡視察(16日)

19日・消防企画総合訓練(20日)

21日・とよおか地域づくり大会2015

22日・豊岡市コウノトリ野生復帰学術研究発表会  
市民エコポイント第8回抽選会(最終回)

24日・市立森本中学校閉校式

25日・豊岡農業スクール研修結果報告会、修了式

27日・豊岡市歴史的建築物保存活用検討委員会

29日・名誉市民章デザイン決定

30日・竹野子ども体験村竣工式  
第4期豊岡市障害福祉計画策定

31日・豊岡市老人福祉計画・第6期介護保険事業計画策定

【4月】

1日・大都市圏企業からの派遣社員受け入れ

・豊岡市地域おこし協力隊員委嘱式(7日)

7日・市立竹野中学校統合式

## 新たな学舎で歴史は続く

### 森本中学校閉校式、竹野中学校統合式挙行

3月24日、森本中学校の閉校式を行いました。

森本中学校は、昭和22年に開校して以来、68年の歴史を刻んできました。平成25年8月、同中学校区の地域・保護者の皆さんから統合の要望書が出され、検討委員会を経て、竹野中学校と統合することが決まりました。

当日は、閉校式終了後、地



▲閉校式には生徒21人(3年生を含む)をはじめ約170人が出席



▲閉校記念碑

域主催で閉校記念碑除幕式が行われました。

4月7日には、竹野中学校統合式が行われ、新しい学校での生活がスタートしました。

## 外からの助っ人で、まちを地域を活性化 大都市圏企業からの社員派遣受け入れと豊岡市地域おこし協力隊員決定

### ■大都市圏企業からの社員受け入れ

総務省の「地域おこし企業人交流プログラム」を活用し、4月から日本リファイン(株)の社員・松野祥太さんを本市職員として受け入れました。

現在、同プログラムにより、楽天(株)や(株)JTB西日本の社員が本市で専門分野を生かして活躍しています。

松野さんは、ライフスタイルの変革をビジネスにつなげることや環境経済事業の推進、

### ■豊岡市地域おこし協力隊員

4月から、石丸佳佑さん(埼玉県)と内田義人さん(千葉県)、小谷芙蓉さん(東京都)の3人を新たに豊岡市地域おこし協力隊員に委嘱しました。

石丸さんは、竹野地域で先輩隊員の青柳順子さんと連携しながら、空き家や空き民宿の活用などに取り組みます。内田さんは、出石地域で空き家・空き店舗の活用やまち



▲(左から)石丸さんと内田さん

づくり計画策定支援などを行います。

小谷さんは、竹野地域で山陰海岸ジオパークなど観光資源を活用した地域活性化に取り組めます。

## 中貝市長の徒然日記 90

### 風を感じる?

この2年間に、豊岡で計8人の若い農業者が誕生しました。うち2人は市の農業スクールの卒業生で、6人は国の認定若手新規就農者です。8人全員が二十代、三十代です。今春、カバン・アルチザンスクールを6人が卒業しました。そのうち5人が市内のカバン企業に就職しました。二十代から四十代、Uターンを含め、全員市外からの就職です。新年度の入学は9人。二十代から四十代で、北海道から九州まで、全員市外からです。年間授業料126万円を払って、わざわざ豊岡でかばんづくりを学びます。

先月、上京の際に寄ってほしいとかねてから要請のあった環境省の幹部を訪ねました。事務次官、官房長、自然環境局長等駆け足で訪問し、意見交換をしました。

自然環境局長の部屋にいます。若い女性が入ってきました。以前竹野の事務所にいた方で、その後本省に呼び戻さ

れた、初代のジオパーク係長です。「私、3月で環境省を辞めて、竹野に移り住みます」「え?ええ?」「残念です」と局長。「ほくは、嬉しいです」彼女は、その後、地域おこし協力隊員に任命しました。地域おこし協力隊は、国の制度で、都市部から地方に移り住んで地域活性化の支援をしながら、定住を目指すというもの。既に竹野の海に魅せられた女性2人が着任していました。新年度は、埼玉、千葉から二十代男性2人が出石と竹野に着任しました。

経済的・文化的に貧しい地方と豊かな都市という強いイメージがあります。人々は地方から都市へと流れ、今もとどまりません。他方で、都市の暮らしの空虚さと地方の暮らしの豊かさを見る人々も確実に増えています。

地方の暮らしの豊かさとは何か。それは、つながりなのだと思います。人と人とのつながり、人と自然とのつながり、人と地域の伝統や歴史とのつながり。その豊かさ。なにか、風を感じませんか?

# 知って得する補助制度!

市民や団体等の皆さんに、市の補助制度を広く知っていただき、活用していただくため、市の主な補助金・助成金を紹介します。

詳細は、各担当部署に直接問い合わせてください。

名 称	内 容	対 象	補助金額	受付期間	問合せ先
自主防災組織資機材整備事業補助金	自主防災組織の活動に必要な資機材の整備経費を補助	区(町内会)自主防災組織	補助対象事業に要する経費の1/2以内〔下限5万円、上限20万円(小型動力ポンプの購入を含む場合は上限50万円)〕	随時(予算がなくなり次第終了)	防災課 ☎23-1111
自主防災組織車検整備費	区(町内会)が所有する消防用車両(消防ポンプ車およびポンプ積載車)の車検整備に要する経費を補助	区(町内会)	上限を10万円とし、車検整備に要する経費の全額	随時	防災課 ☎23-1111
津波避難経路等整備支援事業	市が指定した津波災害時の避難場所への経路または避難場所の整備を図る事業への助成	区(町内会)自主防災組織	神社および参道等の既存施設を利用して施設を整備する場合は事業費の1/2以内、津波避難時のみに使用する施設を整備する場合は事業費の全額(いずれも下限5万円)	随時	防災課 ☎23-1111
豊岡市地区集会施設整備補助金	地区集会施設の新築、改築、増築等や改修に係る工事費等を補助	区(町内会) ・新築、改築、増築等…事業費が400万円以上 ・改修…事業費が200万円以上	対象事業費の1/4以内(予算の範囲内で上限500万円)	随時(予算がなくなり次第終了)	総務課 ☎23-1116
豊岡市スポーツ少年団体活動補助金	活動費を補助	市内の小学校区で組織しているスポーツ少年団体	1団体につき2万円	6月30日(火)必着	スポーツ振興課 ☎21-9023
豊岡市社会教育関係団体等各種大会派遣補助金	大会に参加するための必要経費の一部を補助	予選を経て、県大会以上の各種大会に出場する市内の社会教育関係団体など	個…5万円(国外で開催される大会は8万円)を上限 団体…15万円(国外で開催される大会は20万円)を上限として対象経費の1/2	該当する大会の開催日まで(必着)	スポーツ振興課 ☎21-9023
環境衛生施設整備事業補助金	ごみステーションおよび資源ごみ常設回収庫の設置に係る事業費を補助	区(町内会)	事業費の1/2 (1施設当たり上限5万円)	～1月31日(日)	生活環境課 ☎23-5304
資源ごみ集団回収事業補助金	実施団体が回収した資源ごみの量に応じて補助	市内の自治会・子供会・育成会・婦人会・老人会・PTA等営利を目的としない団体	新聞紙、ダンボール、雑誌、牛乳パックおよび古着は1kg回収につき7円、缶および瓶は1kg回収につき2円	随時	生活環境課 ☎23-5304
電気式生ごみ処理機購入費補助	詳細は11ページに掲載				生活環境課 ☎23-5304
豊岡市老人クラブ活動等社会活動促進事業補助金	老人クラブが行う活動に必要な経費を補助	区(町内会)ごとに組織する単位老人クラブ	適合クラブ(30人以上)…年間4万2千円～9万円 小規模クラブ(10人以上29人以下)…年間2万1千円～4万5千円 ※条件により補助金額が異なります。	随時(基本は4月申請。年度途中に結成された場合は、活動月数分の補助金額)	高年介護課 ☎29-0055
敬老会開催事業補助金	地域、区(町内会)等が開催する敬老事業に対する補助	地域、区(町内会)等	満75歳以上の高齢者(年度内に満75歳に到達する者を含む)1人につき1,500円	随時	高年介護課 ☎29-0055
人生80年いきいき住宅助成金	高齢者や障害者の身体状況に応じた住宅改造をするに当たって、住まいの改良相談員が必要と認めた場合に住宅改造費を助成	所得税非課税世帯で次のいずれかに該当 ①要支援または要介護認定を受けた方のいる世帯 ②身体障害者手帳1級～2級の方のいる世帯 ③療育手帳A判定の方のいる世帯	浴室・洗面所、便所、玄関、廊下・階段、居室、台所などの改造に要する対象経費と改造箇所ごとの限度額とを比較し、少ない方の額から介護保険制度の住宅改修費支給限度基準額(20万円)を控除した額に世帯階層区分に応じた助成率を乗じた額〔上限100万円(介護保険制度の住宅改修費支給限度基準額(20万円)含む)〕	随時	高年介護課 ☎29-0055
要援護世帯雪下ろし援助事業補助金	自力で屋根の雪下ろしが困難な要援護世帯に対し、業者に依頼して屋根の雪下ろしを行った場合にその費用の一部を補助	市民税非課税世帯で次のいずれかに該当 ①65歳以上の高齢者だけで構成される世帯 ②重度障害者だけで構成される世帯 ③母子世帯(18歳未満の子とで構成される世帯) ④上記①から③までの組み合わせの世帯 ※上記①②の世帯に18歳未満の方がいても可	現に居住している住宅の屋根の雪下ろしおよび下ろした雪の最小限の片付けの委託に掛かった費用の1/2(上限2万円)。ただし、年度内3回まで	随時	高年介護課 ☎29-0055

名 称	内 容	対 象	補助金額	受付期間	問合せ先
豊岡市太陽光発電システム設置補助金	住宅用太陽光発電システムの設置費用を補助	市内事業者の施工で対象システムを設置する個人	太陽電池出力1kW当たり3万円(上限4kW)(市内産太陽光パネルを使用した場合は1kW当たり1万円上乗せ)	随時(予算がなくなり次第終了)	エコバレー推進課 ☎23-4480
豊岡市空き店舗等開業支援補助金	市内の空き店舗・空き家を活用して開業する者に対して、商工団体を通じ店舗改修費と販売促進費を補助	市内の空き店舗・空き家を活用して対象業種で開業するもの	対象経費の1/2以内(10万円～100万円)	～12月18日(金)(予算がなくなり次第終了)	エコバレー推進課 ☎23-4480
豊岡市ものづくり企業等支援補助金	ものづくり事業のための調査研究、設備導入、起業、展示会出展、ホームページ作成等に要する経費を補助	ものづくり事業に取り組む市内中小企業等	対象事業費の1/2以内、但し環境経済認定事業は2/3以内(予算の範囲内で上限300万円、100万円、または30万円) ※詳細は市ホームページに掲載	～平成27年5月20日(水) ※1次募集	エコバレー推進課 ☎23-4480
ペレット・薪ストーブ、ペレット・薪ボイラーの設置補助	詳細は10ページに掲載				エコバレー推進課 ☎23-4480
豊岡市有機農業推進事業補助金	有機農業の実践を支援し、拡大を図る。	農業者、農業団体	新規または規模拡大の申請の場合、有機JAS認定に要した経費の1/2(上限5万円)	随時(予算がなくなり次第終了)	農林水産課 ☎23-1127
豊岡市環境保全型農業直接支払制度	地球温暖化防止および生物多様性の保全に効果の高い取組みを支援	エコファーマーの認定を受けた者で構成された団体(農会、協議会、生産部会他) ※販売を目的とした生産団体に限る。 ※その他の対象については、問い合わせてください。	化学肥料、化学合成農薬の5割低減の取組みに加えて、 ①中干延期…3千円/10a ②冬期湛水…8千円/10a ③(1)有機農業…8千円/10a (2)有機雑穀(ソバ、アワ、ヒエ、キビおよび飼料作物)…3千円/10a ※重複取組み二つまで可 ※その他の対象項目については、問い合わせてください。	～6月30日(火)	農林水産課 ☎23-1127
小さな自然再生支援事業費	地域の生物多様性保全のための、自然再生作業や環境体験学習活動などへの補助	市内の市民団体・グループ(公共の福祉を目的とした構成員が3人以上のもの)	別に定める補助対象経費の全額(1万円単位、上限10万円)	随時(予算がなくなり次第終了)	コウノトリ共生課 ☎21-9017
コウノトリ野生復帰学術研究奨励補助	詳細は11ページに掲載				コウノトリ共生課 ☎21-9017
除雪機緊急整備事業補助	詳細は10ページに掲載				建設課 ☎21-9007
普通河川浚渫補助	詳細は11ページに掲載				建設課 ☎21-9007
豊岡市景観形成重点地区修景助成事業補助金	豊岡市景観計画で指定されている「景観形成重点地区」内の民間の建築物・工作物・自動販売機の修景対象経費の一部を補助 ※別途、県まちづくりセンターの助成制度有	重要建築物の基準に適合し、景観形成基準を厳しく遵守しているもの 中間建築物の基準に適合し、景観形成基準をほぼ遵守しているもの 一般建築物の基準に適合し、重要・中間建築物に該当しないもの 工作物等の景観形成基準に適合しているもの 自動販売機の景観形成基準に適合しているもの	補助対象事業に要する経費の1/8(上限125万円) 補助対象事業に要する経費の1/8(上限60万円) 補助対象事業に要する経費の1/8(上限37万5千円) 補助対象事業に要する経費の1/8〔上限25万円(屋外広告物は5万円)〕 補助対象事業に要する経費の1/8(上限15万円)	随時(予算がなくなり次第終了)	都市整備課 ☎23-1712
豊岡市バス待合施設整備事業費補助金	民間バス路線およびコミュニティバス路線の停留所におけるバス待合施設を整備する費用の一部を補助	地域の住民団体または自治会など	補助対象経費の1/2以内(千円未満切捨て、上限30万円)	随時(予算がなくなり次第終了)	都市整備課 ☎23-1712
豊岡市要緊急安全確認大規模建築物耐震化事業補助金	耐震改修促進法で義務付けられた大規模建築物の耐震診断にかかる経費を補助	耐震診断義務付け対象建築物の所有者	・耐震診断に要する経費の2/3以内(大企業は1/3以内) ・上限面積7,500㎡(面積単価あり) ※大規模避難施設は大企業・上限面積要件なし	随時(予算がなくなり次第終了)	建築住宅課 ☎21-9018
住宅耐震改修工事補助制度	詳細は10ページに掲載				建築住宅課 ☎21-9018
豊岡市浄化槽整備事業補助金	補助対象区域(合併浄化槽区域)で、浄化槽を設置する経費を補助	補助対象区域内の専用住宅に浄化槽を設置する者	・5人槽…35万2千円 ・6～7人槽…44万1千円 ・8～10人槽…58万8千円 ※11人槽以上も有	随時(予算がなくなり次第終了)	下水道課 ☎22-1801
就学援助制度	詳細は28ページに掲載				こども教育課 ☎23-1451

## 住宅耐震改修工事補助制度

兵庫県の補助制度と併せて活用すると、最高で130万円の補助を受けることができます。

▼対象 昭和56年5月31日以前に設計建築した簡易耐震診断調査済の住宅

簡易耐震診断無料で診断を受けることができます。  
※本年度の診断予定100件

### ▼補助金額

#### ①1階居室等補強型

▽計画策定…計画策定費の2分の1以内(上限額10万円)▽耐震補強工事…工事費の2分の1以内(上限額30万円)

#### ②県補助上乘せ型

県の「ひょうご住まいの耐震化促進事業」のうち、住宅耐震改修工事費補助を利用した場合に市が上乘せ補助します。

▽対象事業費の4分の1以内(上限額：戸建住宅30万円、共同住宅：戸当たり10万円)

#### ③防災ベッドの購入費補助あり

### ひょうご住まいの耐震化促進事業(県補助制度)

○住宅耐震改修計画策定費補助…計画策定費の3分の2以内(上限額：戸建住宅30万円、共

同住宅：戸当たり12万円)

○住宅耐震改修工事費補助…耐震改修後の目標評点1.0以上

▽戸建住宅…改修工事費の3分の1以内(上限額100万円)▽共同住宅…改修工事費の2分の1以内(上限額：戸当たり40万円)

○簡易耐震改修工事費補助…簡易耐震診断の結果評点が0.7未満の住宅で、耐震改修後の目標評点0.7以上

▽定額50万円(戸建住宅で、工事費用が50万円以上)

○シェルター型工事費補助…定額50万円(戸建住宅で、工事費用が50万円以上)

○屋根軽量化工事費補助…簡易耐震診断の結果評点が0.7以上1.0未満の木造戸建住宅  
・定額50万円(工事費用が50万円以上)

### ▼その他

- ・事業着手前に交付申請が必要です。事前に相談してください。
- ・平成28年3月31日までに事業を完了する必要があります。

※詳細は、市ホームページをご覧ください。

《申込み・問合せ》建築住宅課 ☎21-9018

## 除雪機緊急整備事業補助(本年度限り)

▼対象 区(町内会)

▼補助内容 共助により生活道路などの除雪のために購入する除雪機に対し、次の要件を満たす場合に経費の一部を補助します。

- ・購入する除雪機による除雪計画を作成すること
- ・購入する除雪機が、道路交通法等除雪作業を行う上で必要な法令に適合した機種であること

▼台数 1団体1台(単年度)

※1団体の総補助台数は、2台を限度(初回申込み団体を優先する)

▼対象経費・補助金額 除雪機および付属部品の購入費で除雪機1台につき対象経費の3分の2以内(上限額150万円)

▼申込期限 5月29日(金)

▼審査・決定 書類などを審査し、6月中旬に決定

▼その他 農耕車の除雪アタッチメント購入の場合は、必ず事前に相談してください。

《申込み・問合せ》建設課工務2係 ☎21-9007



## ペレット・薪ストーブ、ペレット・薪ボイラーの設置補助

▼対象 ①市内に住所を有し、市内の住宅に設置する方②市内に事業所等を有し、事業所や施設等に設置する方③地区集会所に設置する方

▼条件 次の要件を満たすこと

- ①申込時に未購入②設置時に未使用③市内産のペレットまたは薪を使用④市内の事業所からストーブ・ボイラーを購入⑤薪ストーブは二次燃焼機能付またはペレット兼用・薪ボイラーは熱源能力が平均3万キロカロリー以上

### ▼補助金額

○ペレットストーブ・ボイラー：本体購入費の2分の1以内(上限額20万円)

○薪ストーブ・ボイラー：本体購入費および設置工事費の2分の1以内(上限額20万円)

※予算の範囲内で先着順(約50台)

### ▼申込方法

エコバレー推進課にある申請書(市ホームページにも掲載)と必要書類を持参してください。

### 取扱事業者を登録します

販売、設置工事を行う市内事業者を募集中です。

《申込み・問合せ》エコバレー推進課 ☎23-4480



「スポーツの力で日本を元気に！」

# 今年もやりますチャレンジデー！

5月27日(水)午前0時～午後9時

市民の皆さんの「体を動かす習慣のきっかけ作り」を目的に、今年もチャレンジデーに取り組みます。

昨年は秋田県大館市と対戦し、目標を上回る参加率71.7%を達成し、見事に勝利を収めることができました。

今年<sup>あきしま</sup>は6度目の取組みです。対戦相手の東京都昭島市には負けられません。市民一体となり、チャレンジデーを楽しみ、今年も勝利を目指しましょう！



## 新市誕生10周年記念 心をついに Let's チャレンジ！ 打倒昭島市！！

### 主なイベント

- ・玄さんと体操しよう！（本庁舎前）
- ・歩キングコースをLet's歩キング！
- ・長距離ウォーキングにチャレンジ！
- ・ロープジャンプX大会
- ・スポーツごみ拾い大会
- ・ポストチュアウォーキングレッスン
- ・駅通りスタンプラリー
- ・校区対抗チャレンジデー ほか

### ■チャレンジデーとは

毎年5月の最終水曜日に世界中で実施されている住民総参加型のスポーツイベントです。

この日の午前0時から午後9時までの間に、15分間以上継続して体を動かした住民の「参加率(%)」を、人口規模がほぼ同じ自治体同士が競い合います。対戦に敗れた場合は、相手自治体の旗を庁舎のメインポールに1週間掲揚し、相手の健闘を称えるというユニークなルールが特徴です。

《問合せ》スポーツ振興課 ☎21-9023

## エコアクション21認証取得支援講座を開催します

「エコアクション21」とは、環境省が策定した「エコアクション21ガイドライン」に基づき、主に中小企業を対象にした環境経営の認証・登録事業です。



この講座は、認証取得に向けた指導や助言などを個別に行う実践的なものです。

◆日時 5月13日(水)、6月17日(水)、7月8日(水)・22日(水)の午後1時30分～3時30分

◆場所 じばさんTAJIMA 6階 豊岡商工会議所 会議室(大磯町)

◆内容 右表のプログラムを予定(内容は変更する場合があります)

◆講師 エコアクション21審査人

◆受講料 無料

◆定員 15人(定員になり次第締め切り)

◆申込み 豊岡商工会議所(☎22-4456)に電話

○エコアクション21により期待される効果

- 1 環境マネジメントシステムを構築・維持することで効率化が図られ「経営コスト」が削減される。

- 2 必要な環境への取組みを規定しており、省エネ・リサイクルを通じて「光熱費、ガソリン代、廃棄物処理委託費、上下水道料金、原材料」が削減される。
- 3 認証・登録のための「審査費用、認証・登録費」が、ISO14001と比べて、10分の1程度に安くなる。

	日程	内容
第1回	5月13日(水)	概要説明、システム構築・実施取組みアドバイス
第2回	6月17日(水)	記録類の整備方法のアドバイス
第3回	7月8日(水)	文書・記録類の最終チェック、環境活動レポートチェック
第4回	7月22日(水)	審査申込の注意事項、審査におけるチェックポイント
審査	8月	審査(日程…審査員から連絡あり、場所…各企業)

《問合せ》豊岡商工会議所 ☎22-4456 または市エコバレー推進課 ☎23-4480

## 平成27年度豊岡市中小企業融資制度

市では、市内中小企業の経営支援のため、中小企業融資制度の充実を図っています。

▽対象 次のいずれかに該当し、市税を滞納していない中小企業者または組合など

①市内に1年以上主たる事業所を有し、同一事業を引き

続き1年以上営んでいる。

②市内に1年以上居住し、市内に主たる事業所を有する。

③市内に1年以上居住し、市内に主たる事業所を開設しようとしている。

《問合せ》エコバレー推進課 商業振興係 ☎23-4480

## ＜融資条件＞

	短期融資	長期融資	
融資期間	1年以内	1年超～5年以内 (1年据置可)	5年超～10年以内 (1年据置可)
融資利率	年1.4%	年1.6% (環境経済認定事業は年1.5%)	年1.7% (環境経済認定事業は年1.5%)
資金用途	運転資金・設備資金 (環境経済認定事業は設備資金のみ)		
融資限度額	短期・長期合わせて1企業2,000万円		
融資方法	取扱金融機関の定めるところによる。		
信用保証	取扱金融機関が必要と認めるときは、兵庫県信用保証協会の保証を付ける。保証期間は10年以内、保証条件は保証協会の定めるところにより、保証料は、借受人の負担とする。		
担保	無担保(ただし、取扱金融機関または兵庫県信用保証協会が必要と認めるときは、担保を徴することができる)		
保証人	取扱金融機関が必要と認めるときは、取扱金融機関が適当と認める市内に居住する連帯保証人を1人以上(法人の場合は、代表者を含む)必要とする等		
取扱金融機関および申込先	但馬銀行、みなと銀行、山陰合同銀行、但馬信用金庫、たじま農業協同組合、兵庫県信用組合		
申込必要書類	①融資申込書 ②市税に滞納がない旨の証明書 ③住民票(申請者および連帯保証人) ④登記事項証明書(申請者が法人の場合のみ) ⑤豊岡市環境経済事業認定書の写し(環境経済認定事業のみ)		
申込期限	平成28年3月31日(木)		

## 「日本近代洋画への道」

### 「幻の『山岡コレクション』を中心に」

幕末から明治にかけて、日本には西洋からさまざまな文化が流入しました。

美術界では、

西洋絵画の技法

『油絵』がもたら

され、画家たち

はその迫真的な

描写に驚き、魅

せられました。

本展では、この時代にさま

ざまな方法で西洋の技術を学

び、日本の近代洋画の礎を築

いた画家たち、高橋由一、藤

島武二ら約40人の作品を展示

します。

展示品の多くは、長らく一

部の研究者のみが知る「幻の

コレクション」とされていた

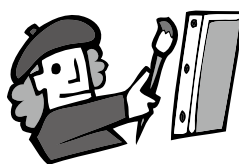
山岡コレクションからの作品

です。

美術史に欠かせない貴重な

作品を含む約60点の作品を、

ぜひ、お楽しみください。



▽日時 5月22日(金)～8月2日(日)午前9時30分～午後5時(入館：午後4時30分まで)

※休館：毎週水曜日

▽場所 市立美術館・伊藤清永記念館(出石町内町)

▽内容 日本の近代洋画の礎を築いた画家たちの作品を展示

▽入館料 一般800円、高校生・大学生600円、小・中学生200円(コロナカード掲示で無料)、65歳以上・身障者は証明書提示で400円

《問合せ》市立美術館・伊藤清永記念館

☎52-55456



## 「水彩画教室」受講生募集

### パートⅠ(初級)

▽日時 5月26日、6月9日、7月7日、21日、8月25日、9月29日、10月13日、11月10日、24日のいずれも火曜日午後1時30分～4時30分(全11回)

※日時の変更の可能性あり

パートⅡ(初級以上)

▽日時 5月28日、6月11日、7月9日、23日、8月20日、9月10日、10月8日、11月5日、26日のいずれも木曜日午後1時30分～4時30分(全11回)

※日時の変更の可能性あり

▽場所 出石庁舎 会議室

▽講師 尾川地十子さん

▽受講料 1万4千円(材料費込み)

▽定員 各10人

▽申込期間 5月1日(金)～17日(日)

▽その他

・申込み後、クラスの変更も可能な限り対応

・詳細は、問い合わせ

《申込み・問合せ》市立美術館・伊藤清永記念館

☎52-55456

応援ありがとうございます

## 「ふるさと納税」

（ふるさと納税）

「ふるさと納税」とは、ふるさと（応援したいと思うまち）への寄付のことです。個人が2千円を超える寄付を行ったとき、所得税と住民税から一定の控除を受けられる制度です。

寄付金は、寄付申出時の希望に沿いながら、さまざまな事業に財源として充当し、活用します。

### 平成26年度 寄付受入状況

総件数 1,176件  
寄付金総額 87,541,938円

### 寄付金の使い道（平成27年度） 「小さな世界都市とよおか」の実現

#### ▼情報戦略推進事業

コウノトリをシンボルとした世界に誇れる取組みや歴史や伝統、文化に裏打ちされた豊岡ならではの魅力を国内外に戦略的に発信します。



に発信します。

#### ▼海外戦略推進事業

#### ▼地域コミュニティ推進事業

#### ▼太陽光発電システム導入補助事業

#### ▼助事業

#### コウノトリをシンボルとした人と自然が共生するまちづくり

【6499千円】

一度は絶滅したコウノトリが再び生きていけるような自然環境・文化環境の再生に挑戦します。

#### ▼コウノトリ野生復帰推進事業

#### ▼事業

#### ▼コウノトリ生息地保全対策

#### ▼事業

#### ▼ハチゴロウの戸島湿地管理

#### ▼学校給食用食料費

#### 安全に安心して暮らせるまちづくり

【5705千円】

#### ▼非常備消防事業

市民の安全を守るために活動する消防団員が、安全に任務を遂行できるよう消防団装備の充実を図ります。

#### ▼福祉事務所費

#### ▼障害者基幹相談支援事業

#### ▼公立豊岡病院組合負担金

#### ▼外出支援サービス助成事業

#### 持続可能な「力」を高めるまちづくり

【335千円】

#### ▼豊岡農業スクール開校事業

#### ▼畜産飼育支援事業

#### ▼但馬空港利用促進事業

#### ▼出石城公園整備事業

#### ▼特産振興事業

#### 未来を拓く人を育むまちづくり

【4120千円】

#### ▼夢への挑戦応援事業

子どもたちが生涯にわたっていきいきと輝くために、夢に向かって挑戦し続ける心を育てる取組みを展開します。

#### ▼はばたきプラン推進事業

#### ▼学校振興事業

#### ▼すくすくプラン推進事業

#### ▼放課後児童健全育成事業

#### 人生を楽しみお互いを支え合うまちづくり

【10500千円】

#### ▼生涯スポーツ振興事業

#### ▼日本・モンゴル民族博物館

#### ▼事業

#### その他

【700千円】

#### ▼仲田光成記念基金

#### ▼市立美術館「伊藤清永記念館」管理基金

#### 《問合せ》政策調整課政策調整係 ☎21-9022

### こちら鳥獣害対策員です！⑩ ～本年度の獣害対策に向けて～

市では、鳥獣害対策を強化しています。このシリーズでは、市が実施している鳥獣害対策や、知っていると役に立つ情報などを、市の鳥獣害対策員が紹介します。隔月で奇数月号に掲載します。《問合せ》農林水産課 ☎23-1127

しかし、どれだけ体制を強化しても、明日から突然鳥獣害が無くなるわけではありません。数年後に効果が実感できるよう、捕獲班の皆さんは日々奮闘しています。

市民の皆さんにも引き続き、野生動物を里に寄せ付けない取組みをお願いします。具体的には、農作物を食料として鳥獣に認識させないよう、防除はもちろん、未収穫野菜や「ひこばえ（2番穂、3番穂）」などの正しい処分をお願いします。現在の野生動物は里を餌場と認識しているため、どれだけ捕獲しても、獲り逃したものがその夜のうちに里に出ている状態です。しかし、野生動物の世代交代は早いので今からでも遅くありません。



新鳥獣害対策員の島田慎吾さん(左)と現鳥獣害対策員の岡居宏顕さん(右)

玄武岩の玄さんが堅いテーマも柔らかく解説

## 豊岡のここには目じゃ！①

### 「コウノトリ育むお米」って？

玄さん、給食で食べている「コウノトリ育むお米」って、どんなお米なの？

「おいしいお米とたくさん育む」のがコウノトリ育むお米づくりに。コウノトリは、何を食べるか知つとるか？ドジョウやカエル、バッタが大好きで、草とかは食べんじや。

このお米づくりでは、いろんな工夫をして、コウノトリのえさとなる生きものがいっぱい田んぼになるように農家さんたちが努力しているんじゃないよ。

へえ。農家さんはどんな工夫などをしているの？

普通のお米づくりでは冬に水をためたりせんが、このお米づくりでは雑草を生えにくくするために、冬に水をためるんじや（冬水田んぼ）。

冬水田んぼのおかげで、ミジンコなど、目に見えない小

さな生きものや、その生きものを食べる小さなエビ、また、そのエビを食べるドジョウやオタマジャクシなど、たくさん種類の生きものがいつぱいいるんじや。

小さな生きものが食べられて、その生きものが自分より大きな生きものに食べられる仕組みのことを確か、食物連鎖って言うんだよね。

おっとろっしや。よく知つておるな。もつとおもしろい工夫もあるぞ。普通のお米づくりでは6月初めに田んぼから水を抜くんじやが、このお米づくりでは7月初めに水を抜くんじやよ。オタマジャクシがカエルになるのが6月の終わりなんじやが…

そうか、6月の初めに田んぼに水がなくなると、オタマジャクシが死んでしまふけど、7月まで水があれば、コウノトリが大好きなカエルに成長できるんだね。



大正解じや。これは中干し延期という工夫じや。カエルは、お米づくりを邪魔するカメムシを食べてくれるんじや。カエルなどの生きものがお米づくりを助けてくれるから、農家さんたちが草を枯らす薬やカメムシを駆除する薬をまかなくてもしつかりお米づくりができるんじや。



害虫 カメムシなどを食べるカエル

農家さんの努力で田んぼにたくさん生きものがいるようになり、その生きものや自然の力をうまく利用して、おいしいお米ができていくことがよく分かつたよ。

もつとこのお米を食べる人が増えて、もつと作る人が増えて、生きものがいっぱい豊岡になれば、コウノトリも喜ぶし、私たちもうれしいなあ。

## くじらの相談室だより

73

「遠隔操作によるプロバイダー勧誘トラブルに注意！」

遠隔操作によるプロバイダー（注1）の契約でトラブルが多発しています。

### 相談事例

電話で大手電話会社を名乗る業者から「プロバイダーを乗り換えれば、インターネットの利用料金が安くなる」と勧誘された。

プロバイダーの乗換作業は遠隔操作（注2）で行うと言われ、自身のパソコンを立ち上げ、その後の操作を業者に任せた。

数日後、契約に関する通知書を確認したところ、以前より利用料金が高くなっていた。解約を申し出たら、解約金がかかると言われた。納得いかない。

### 相談室からのアドバイス

プロバイダーなどの契約は、電話のやり取りだけでも契約が成立することがあります。

契約内容、サービス内容、契約先をよく理解せずに、電話口で承諾すると、月額料金以外の費用が発生し、これま

での契約より高額になったり、思いもよらない業者と契約していたりする場合があります。法律上、クーリング・オフ制度のない契約です。契約前に書面の交付を求め確認しましょう。書面交付を拒む業者とは、契約しないようにしましょう。

虚偽の説明など（料金や通信速度に関することなど）、問題のある勧誘を受けて契約した場合は、取り消しができる場合があります。

困ったときは、すぐにくじらの相談室に相談しましょう。（注1）インターネットに接続するための通信手段を提供する業者

（注2）インターネット回線を使い、パスワードなどを入力することで、離れた場所から操作を行うこと

### 《豊岡市くじらの相談室》

▽相談受付 月～金曜日（祝日、年末年始を除く）

午前9時～午後4時

▽相談場所 生活環境課内  
▽電話相談 ☎21-90001

# 狂犬病予防の集合注射を実施します

市では、狂犬病予防法で犬の飼い主に義務付けられている狂犬病予防注射を、次のとおり実施します。生後91日以上の子犬は、毎年1回、必ず集合注射か動物病院で狂犬病予防注射を受けてください(接種させない場合は、狂犬病予防法により罰せられることがあります)。

《問合せ》生活環境課環境衛生係 ☎23-5304

## 《豊岡地域》

日程	会場	実施時間
5月11日 (月)	気比の浜トイレ前	9:00~9:20
	田鶴野地区公民館	10:00~10:15
	三江地区公民館	10:30~10:50
	神美地区公民館	11:05~11:25
	九日市駐在所前(旧自動車教習所)	11:40~12:00
	新田地区公民館	13:10~13:30
	中筋地区公民館	13:50~14:00
	奈佐地区公民館	14:30~14:50
	高屋公園	15:15~15:35
	豊岡総合庁舎	16:00~16:20

## 《城崎地域》

日程	実施場所	実施時間
5月18日 (月)	来日農作業所前	15:00~15:20
	城崎庁舎	15:40~16:00

## 《竹野地域》

日程	実施場所	実施時間
5月18日 (月)	旧大森小学校	9:15~9:25
	ふるさと生きがいセンター(椒)	9:55~10:05
	竹野南地区公民館	10:20~10:30
	中竹野地区公民館	10:45~11:15
	浜須井地区公民館	13:00~13:20
	竹野庁舎	13:40~14:20

## 集合注射料金が変わりました!

狂犬病予防集合注射の料金は、**3,400円!**  
(集合注射料金2,850円+注射済票交付手数料550円)  
※釣り銭の要らないように準備してください。

## 《委託病院一覧》(五十音順)

病院名	住所	電話番号
有田動物病院	正法寺302-91	0796-24-0314
小野山動物病院	朝来市和田山町玉置525-1	079-672-1727
くみはま動物病院	京都府京丹後市久美浜町75-1	0772-82-0126
柴本動物病院	朝来市和田山町和田山390-1	079-672-5465
たんぼぼ動物病院	立野町494-1	0796-29-3415
ながいどうぶつ診療所	但東町出合市場29-4	0796-54-0845
はらさき獣医科医院	福田1223-12	0796-24-0788
フジモリ獣医科クリニック	養父市八鹿町国木615-124	079-662-7381
めぐり獣医科	日高町猪子垣249-2	0796-44-1057

## 登録・届出を忘れずに

### ■犬の登録は法律で義務付けられています

新しく犬を飼った方は登録申請をしてください(登録手数料3,000円が必要)。

### 《登録場所》

- ・生活環境課または各振興局市民福祉課
- ・狂犬病予防注射会場
- ・市が委託契約をしている動物病院(推奨)

### ■犬の死亡、転入や飼い主が変わったときは

生活環境課または各振興局市民福祉課で手続きをしてください。

## 《日高地域》

日程	実施場所	実施時間
5月19日 (火)	八代ふれあいセンター	9:00~9:15
	国府地区公民館	9:40~10:10
	日高庁舎	10:30~11:20
	夏栗区公民館	11:40~11:55
	清滝会館	13:00~13:30
	西気コミュニティセンター	13:45~14:00
	三方基幹集落センター	14:20~14:50

## 《出石地域》

日程	実施場所	実施時間
5月12日 (火)	奥山区公民館	9:10~9:20
	福住地区交流センター	9:40~10:05
	菅谷地区公民館	10:25~10:35
	鳥居多目的集会所	10:55~11:20
	小坂地区多目的集会施設	11:30~11:40
	いずし古代学習館	13:00~13:30
	寺坂地区交流センター	13:50~14:00
	出石庁舎	14:20~15:00

## 《但東地域》

日程	実施場所	実施時間
5月13日 (水)	奥赤公民館	9:15~9:25
	資母体育館	9:40~10:10
	唐川区公民館	10:25~10:35
	西谷区公民館	10:55~11:05
	矢根区公民館	11:20~11:40
	高橋地区公民館	13:00~13:15
	平田創作館	13:25~13:40
	但東庁舎	13:55~14:15



## 兵庫県動物愛護センター 但馬支所からのお知らせ

あなたのペットが迷子になったらすぐに、動物愛護センター但馬支所と近くの警察署に連絡しましょう。

《問合せ》兵庫県動物愛護

センター但馬支所

養父市堀畑587

☎079-666-8071



# 図書館システムリニューアル

「マイ本棚サービス機能開始！」

インターネットでの情報提供サービスがより便利になります。皆さんの「読みたい・調べたい・学びたい」をさらに支援します。

します。

サービス開始

5月1日(金)午前9時頃  
(予定)

利用方法

図書館ホームページから利用してください。

その他

▼ホームページアドレスの変更

【新アドレス】<http://lib.city.toyooka.lg.jp>

▼facebookの開設

イベントレポート、館内の様子など図書館の隠れた魅力をお知らせする予定です。



《問合せ》図書館本館

☎23-6151

- ①マイ本棚サービスの機能  
「今まで読んだ本」や「そのうち読みたい本」などの個人の読書記録を、ホームページ上で整理保存し、管理できます。
- ②資料検索機能の向上  
資料検索結果には、本の表紙画像が表示され、見つけやすくなります。
- ③新着情報配信サービス  
著者やキーワードをあらかじめ登録すると、新着資料で一致するものがあれば、メールでお知らせします。
- ④郷土資料のデジタル画像公開  
閲覧が難しい歴史資料をデジタル画像化して公開します。
- ⑤スマホ専用サイトの開設  
アドレスは、5月1日(金)に図書館ホームページで公開

## 平成27年度 市の組織を一部変更しました

### ●支所を『振興局』に改編

支所は、地域住民の身近な窓口や地域振興、防災を担ってきました。今後は、地域コミュニティの振興、地域おこし協力隊との連携、地域プロデューサーの活用など、特色ある地方創生に向けた取組みを主体的に進めます。課題解決や地域に根差した主要事業の予算執行や事業の進行管理を速やかに実施するため、部として独立した『振興局』とし、部長級の『振興局長』を配置しました。五つの振興局に、それぞれ『地域振興課』と『市民福祉課』を設置し、防災体制を維持するため課長級3人を引き続き配置しました。

### ●その他の主な改編

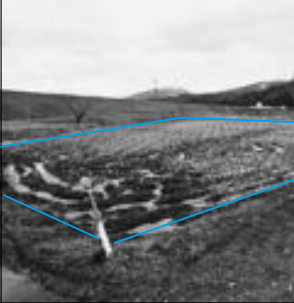
高齢者施策で相互補完の関係にあった高年福祉課と介護保険課を『高年介護課』として統合▽教育総務課の文化財係を『文化財室』とし、出土文化財管理センターの業務を移管▽但馬国府・国分寺館は、『豊岡市立歴史博物館「但馬国府・国分寺館」』と名称変更し、市の博物館として活用▽不登校・発達障害等特別な支援を必要とする子どもたちへの支援の充実を図るため、こども教育課に『こども支援センター』を新設


《問合せ》政策調整課政策調整係 ☎21-9022



部等	課	係等	備考
地域コミュニティ振興部	コミュニティ政策課	定住促進事業を大交流課へ	2係を1係に
	生涯学習課	生涯学習係(城崎国際アートセンターに関することを大交流課へ)、人権・男女共同参画係	1係を2係に
健康福祉部(福祉事務所)	社会福祉課	福祉監査室	新設
	高年介護課	高齢者政策係、訪問看護ステーション、高齢者支援係、保険給付係、介護認定係	2課を1課に統合
環境経済部	大交流課	大交流係(業務移管により、定住促進事業および城崎国際アートセンターに関することを所管する。)	2係を1係に
都市整備部	建設課	円山川整備事業推進室	名称変更
城崎振興局	地域振興課	総務係、地域振興係	振興局体制に(旧・支所)
	市民福祉課	市民福祉係	
	城崎温泉課	温泉管理係	
竹野振興局・日高振興局 出石振興局・但東振興局	地域振興課	総務係、地域振興係	係を室に 名称変更 新設 係の再編で名称変更
	市民福祉課	市民福祉係	
	教育総務課	文化財室(事務所：日高庁舎2階) 歴史博物館「但馬国府・国分寺館」	
教育委員会	こども教育課	こども支援センター	
	こども育成課	子育て支援係、幼保運営係、幼児教育保育指導係、こども家庭相談係	

# 不動産を公売します！


番号	不1-01	物件	土地	所在地番	森津字大和田300番1、301番1、302番		
				地目	田	農用地	ー
				地積	1,645㎡(合計)		
				権利	使用賃借権設定有		
				見積価額(最低入札価格)			
				10,000,000円			
				公売保証金			
				1,000,000円			
備考	農業委員会発行の買受適格証明が必要です。 耕作地です。						

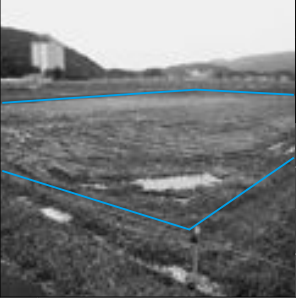
番号	不1-02	物件	土地	所在地番	出石町宮内字七々代197番		
				地目	田	農用地	区域内
				地積	1,213㎡		
				権利	無		
				見積価額(最低入札価格)			
				710,000円			
				公売保証金			
				71,000円			
備考	農業委員会発行の買受適格証明が必要です。 耕作地です。						


番号	不1-03	物件	土地	所在地番	出石町福住字上清水 194番2、195番1		
	地目	田	農用地	ー			
	地積	406㎡(合計)					
	権利	無					
	見積価額(最低入札価格)						
	3,300,000円						
	公売保証金						
	330,000円						
備考	農業委員会発行の買受適格証明が必要です。 上下水道共に引込み済みです。						


番号	不1-04	物件	土地	所在地番	吉井字遠藤288番1		
	地目	畑	農用地	区域内			
	地積	513㎡					
	権利	無					
	見積価額(最低入札価格)						
	280,000円						
	公売保証金						
	28,000円						
備考	農業委員会発行の買受適格証明が必要です。 耕作地です。						


番号	不1-05	物件	土地	所在地番	出石町福住字花山 558番5、565番1		
				地目	雑種地・畑	農用地	ー
				地積	367㎡(合計)		
				権利	無		
				見積価額(最低入札価格)			
				190,000円			
				公売保証金			
				19,000円			
備考	農業委員会発行の買受適格証明が必要です。 南側隣接地に「関西電力出石変電所」があります。 耕作地です。						

番号	不1-06	物件	土地	所在地番	日高町東河内字溝下749番			
				地目	田	農用地	区域内	
				地積	1,625㎡			
				権利	無			
				見積価額(最低入札価格)				
				740,000円				
				公売保証金				
				74,000円				
備考	農業委員会発行の買受適格証明が必要です。 耕作地です。							

番号	不1-07	物件	土地	所在地番	日高町東河内字溝下 750番1、750番2		
				地目	田	農用地	区域内
				地積	2,545㎡(合計)		
				権利	無		
				見積価額(最低入札価格)			
				1,300,000円			
				公売保証金			
130,000円							
備考	農業委員会発行の買受適格証明が必要です。 耕作地です。						

番号	不1-08	物件	土地	所在地番	一日市字小田井田 824番4		
				地目	田	農用地	－
				地積	327㎡		
				権利	無		
				見積価額(最低入札価格)			
				1,740,000円			
公売保証金							
180,000円							
備考	農業委員会発行の買受適格証明が必要です。 敷地内に電柱・支柱があります。						

番号	不1-09	物件	土地	所在地番	出石町暮坂字ダドコ18番4		
				地目	宅地	農用地	－
				地積	353.53㎡		
				権利	無		
				見積価額(最低入札価格)			
				110,000円			
				公売保証金			
			11,000円				
備考	上下水道共に引込みはありません。 廃材等の撤去が必要です。						

番号	不1-10	物件	土地・建物	所在地番	日高町久斗字荒堀717番3、717番4、717番6
				土地	
				地目	畑・宅地
				地積	426.43㎡(合計)
				建物	
				家屋番号	717番6
				種類	倉庫
				物	
延床面積	28.12㎡				
		構造	土蔵造瓦ぶき2階建		
見積価額(最低入札価格)				備考 上水道引込み済み、下水道は引込みされていません。 農用地区域外です。 農業委員会発行の買受適格証明が必要です。 利用権等の権利はありません。	
430,000円					
公売保証金					
43,000円					

## 公 売 の ご あ ん な い

■公売期日 8月5日(水)

■受付時間 午前10時～11時

■入札会場 本庁舎 6階 会議室6-1、6-2

■持 ち 物 身分証明書、印鑑、公売保証金、農業委員会発行の買受適格証明(必要な物件のみ)

＜その他＞

- ①地積は公簿上に記載された面積であり、実測と異なる場合があります。
- ②各物件の中で、公売が中止になる場合があります。
- ③耕作中の農地の場合、収穫物は耕作者または前所有者に帰属します。
- ④写真の境界線は大まかな位置を示したものです。隣地との境界確定、使用者または占有者等に対する明渡し要求などについては、買受人が行うことになります。
- ⑤物件によっては、土地改良区への負担金・入区料などが発生する場合があります。
- ⑥公売物件は豊岡市の所有財産ではありませんので、立ち入ることはできません。
- ⑦豊岡市は物件の瑕疵担保責任を負いません。
- ⑧公売保証金は、落札できなかった場合には返還します。
- ⑨所有権移転の際、登録免許税の納付が必要です。また、不動産取得税が課税される場合があります。
- ⑩代金納付期日は8月12日(水)です。代金納付期日は延期することがあります。

《問合せ》 税務課収税係 ☎23-1118

## 《原動機付自転車、2輪車、小型特殊自動車等》

車種	種別	税額(年額)	
		平成27年度	平成28年度以降
原動機付自転車	総排気量50cc以下	1,000円	2,000円
	50cc超90cc以下	1,200円	2,000円
	90cc超125cc以下	1,600円	2,400円
	ミニカー 50cc以下	2,500円	3,700円
軽自動車	軽2輪車 125cc超250cc以下	2,400円	3,600円
	雪上車	2,400円	3,600円
2輪の小型自動車	250cc超	4,000円	6,000円
小型特殊自動車	農耕作業用	1,600円	2,400円
	その他(フォークリフト等)	4,700円	5,900円

※上記車種の税額変更は一年延期となり、平成28年度からの適用となりました。

## 《4輪以上および3輪の軽自動車》※新規登録した日で税額が異なります

車種	種別	税額(年額)		
		①平成27年3月31日までに新規登録(現行税額)	②平成27年4月1日以後に新規登録	③新規登録後13年超 ※平成28年度から適用
軽自動車	4輪乗用 自家用	7,200円	10,800円	12,900円
	4輪乗用 営業用	5,500円	6,900円	8,200円
	4輪貨物 自家用	4,000円	5,000円	6,000円
	4輪貨物 営業用	3,000円	3,800円	4,500円
	3輪のもの	3,100円	3,900円	4,600円

※新規登録とは、その車両が初めて車両番号の指定を受けることをいいます。

※①であっても③に該当する場合は、平成28年度から新税額が適用されます。

※中古車を購入した場合も、その車両が新規登録された日が基準となります。

※③は電気自動車等を除きます。

《問合せ》税務課市民税係 ☎21-9045

# 平成27年度 軽自動車税のお知らせ

一部の軽自動車税の税額が変更します

## 身体などに障害がある方へ 軽自動車税を減免します

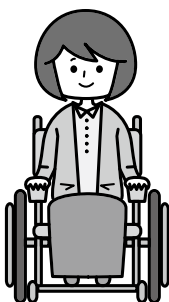
身体障害者手帳、戦傷病者手帳、療育手帳または精神障害者保健福祉手帳を所持している方で、一定の要件に該当し、期限までに減免申請をした方は、軽自動車税の減免を受けることができます。

### ▼対象となる軽自動車

もっぱら障害者の移動手段として継続的に使用される次の軽自動車など。減免できる台数は障害者1人に対して1台(普通自動車含む)までで、運転者が重複しない場合に限りです。

○障害者またはその家族で生計を一にする方が所有する軽自動車など

○障害者のみの世帯の方が所有するもので、その方を常時介護する方が運転する軽自動車など



### ▼申請期限

5月25日(月)

### ▼注意事項

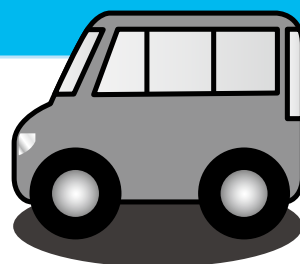
○軽自動車税の減免を受けると、自動車税(県税)の減免は受けられません。

また、豊岡市障害者福祉タクシー利用料金助成事業および外出支援サービス事業も利用できなくなります。

○療育手帳または精神障害者保健福祉手帳を所持している方自身が運転する場合は、減免できません。

○一定の要件や減免申請の方法は、問い合わせてください。

《申込み・問合せ》税務課市民税係 ☎21-9045  
または各振興局市民福祉課



# 固定資産税の減額制度

## 認定長期優良住宅の減額

▼要件 次の全ての要件を満たす住宅

・「長期優良住宅の普及の促進に関する法律」の認定を受けて新築

・平成21年6月4日(同法の施行日)から平成28年3月31日までに新築

・居住部分の床面積が50平方メートル(1戸建て以外の賃貸住宅は40平方メートル)以上280平方メートル以下

・併用住宅の場合、居住部分の割合が全体の床面積の2分の1以上

▼範囲 居住部分の床面積120平方メートル相当分までの当該家屋の固定資産税の2分の1

▼期間

①一般住宅(②以外)：課税開始年度分から5年度分

②3階建て以上の中高層耐火住宅など：課税開始年度分から7年度分

▼手続き 新築した年の翌年

1月31日までに、次の書類を税務課に提出

・認定長期優良住宅の固定資産税減額適用申告書

・長期優良住宅の認定通知書の写し

《認定の問合せ》県土整備部住宅建築局住宅政策課

☎078-341-7711

## 住宅改修の減額

一定の要件を満たす住宅の改修工事(補助金などを除く工事費用の合計が50万円以上)を行った場合、固定資産税を減額します。工事が完了した日から3カ月以内に申告してください。

## 住宅耐震改修

▼要件 昭和57年1月1日以前から市内に所在する住宅

▼範囲 1戸につき120平方メートル相当分までの当該家屋の固定資産税の2分の1

▼期間 改修工事完了年の翌年度分(ただし、当該住宅が、建築物の耐震改修の促進に関する法律に規定する

「通行障害既存耐震不適格建築物」の場合は2年度分完了時期：平成25年1月1日

日(平成27年12月31日)

## 住宅のバリアフリー改修

▼要件 平成19年1月1日以前から市内に所在する住宅

(賃貸を除く)

▼範囲 1戸当たり100平方メートル相当分までの当該家屋の固定資産税の3分の1

▼期間 改修工事完了年の翌年度分のみ

完了時期：平成19年4月1日(平成28年3月31日)

## 省エネ改修

▼要件 平成20年1月1日以前から市内に所在する住宅

(賃貸を除く)

▼範囲 1戸当たり120平方メートル相当分までの当該家屋の固定資産税の3分の1

▼期間 改修工事完了年の翌年度分のみ

完了時期：平成20年4月1日(平成28年3月31日)

《申込み・問合せ》税務課資産税係 ☎21-9046 または各振興局市民福祉課市民福祉係

## 民生委員・児童委員は身近な相談相手

5月12日は民生委員・児童委員の日



民生委員は厚生労働大臣の委嘱を受け、住民からの相談への対応や支援などを無報酬で行っています。また、児童福祉を向上させる児童委員を兼務しています。

現在、本市では221人の民生委員・児童委員が「広げよう 地域に根ざした 思いやり」をキャッチフレーズに、それぞれの担当区域で活動しています。

生活や介護、子育てなどで困っていることがあれば、一人で悩まず、居住区の民生委員・児童委員に気軽に相談してください。相談の秘密は守られます。

※居住区の民生委員・児童委員の氏名、電話番号などは問い合わせてください。

民生委員・児童委員のしごと

○担当区域内の住民の実態や福祉需要を日常的に把握する。

○地域住民のかかえる問題に親身になって相談にのる。

○社会福祉の制度やサービスを住民に情報提供する。

○住民と関係行政機関などとのパイプ役を務め、住民が適切な福祉サービスを受けられるよう支援する。

《問合せ》社会福祉課地域福祉係 ☎24-7033

## 「広げよう 地域に根ざした 思いやり」行動宣言

- 1 安心して住み続けることができる地域社会づくりに貢献します。
- 2 地域社会での孤立・孤独をなくす運動を提案し行動します。
- 3 児童虐待や犯罪被害などから子どもを守る取り組みを進めます。
- 4 多くの福祉課題を抱える生活困難家庭に粘り強く接し、地域社会とのつなぎ役を務めます。
- 5 日頃の活動を活かし、災害時に要援護者の安否確認を行います。

(豊岡市民生委員児童委員連合会)



# ／ 暮らしの情報 ／



## 施設イベント

城崎国際アートセンター 城崎町湯島 ☎32-3888 F32-3898 Minfo@kiac.jp ◆休館＝火

行事名／内容	日時	申込み・備考
<b>青年団第74回公演『冒険王』／青年団国際演劇交流プロジェクト2015『新・冒険王』公演</b> 平田オリザ唯一の自伝的戯曲『冒険王』の再演と、その続編にあたる新作『新・冒険王』の2本立て公演。『新・冒険王』は、日本と韓国の協働制作で、城崎公演が世界初演です。	6/5(金)19:30～『冒険王』▽6/6(土)14:00～『冒険王』、17:00～『新・冒険王』▽6/7(日)14:00～『新・冒険王』	¥一般4,000、学生・シニア3,000(要証明持参)、高校生以下2,000(要証明持参)、2演目セット券あり※未就学児は入場不可 ◆チケット＝同センター ◆一時保育＝5/27(水)までに電話
<b>コミュニティダンス・レジデンス・プログラム2015 KINOSAKI-UK DANCE CROSSROADS 『CROSSROADS 交差点』</b> 昨年10月に滞在したルカ・シルヴェストリーニさんが、城崎と周辺地域に住む人たちが出演する城崎初のコミュニティダンス公演を開催します。	6/26(金)19:00～(プレビュー公演)▽6/27(土)14:00～▽6/28(日)14:00～	¥前売一般1,000、中高生500(当日各200円増)、小学生以下無料※26日のみ一般500、高校生以下無料※未就学児も入場可 ◆チケット＝同センター、豊岡市民プラザ、図書館本館、ひばこホールほか ◆一時保育＝6/15(月)までに電話

豊岡市民プラザ 大手町 ☎24-3000 F24-3004 Minfo@platz-npo.com ◆休館＝火

行事名／内容	日時	備考
<b>第125回サロンコンサート</b> Tーフレンズのギター弾き語り、オカリナ演奏。曲目は、陽のあたる道、海・その愛、僕の胸でおやすみ ほか	5/31(日) 12:30～	◆サロンコンサートの出演者を募集中

出石文化会館 ひばこホール 出石町水上 ☎52-6222 F53-2131 ◆休館＝火

行事名／内容	日時	備考
<b>寺内タケシとブルージーンズ スーパーライブ 2015 in Izushi</b> 「エレキの神様」寺内タケシのスーパーライブ	7/25(土) 18:30～	¥一般3,500、栈敷席(ペア)5,600/当日各500円増し※全席指定※未就学児は入場不可 ◆チケット＝友の会5/9(土)～、一般5/16(土)～

### 消防署城崎分署が完成・移転

豊岡消防署城崎分署の新庁舎が城崎小学校の南隣に完成・移築しました。4月23日(火)から業務を開始し、4月27日(金)に開署式を行います。

所 城崎町湯島71-1 ☎32-0119

F 32-4462

問 消防本部総務課 ☎24-1119



### 5月は消費者月間です！

**「消費生活相談員は見た！本当にあった怖い話！」**

日 5月30日(土)11:00～12:00

所 豊岡市民プラザほっとステージ

内 相談員らによる寸劇など

問 但馬消費生活センター

☎23-1490

## 催し

**北但大震災90年、写真展と「後世に伝えること」**

**北但大震災メモリアル写真展**

日 5月4日(月)～31日(日)午前8時30分～午後5時15分※4日は午後1時～**所**豊岡稽古堂1階ギャラリー

**北但大震災90年、後世に伝えること(講演会・戯曲朗読)**

日 5月23日(土)午前10時～11時30分**所**じばさんTAJIMA2階多目的ホール**内**①北但大震災後の絵はがき・報道写真を写しながら当時の様子とその後の防災・減災のまちづくりの講演。講師・中村英夫さん②北但大震災が題材の戯曲(西史夏さん作、日本劇作家大会2014豊岡大会で「このとり短編戯曲賞」受賞)制作の思いと作品の朗読③起震車による地震体験ほか**問**防災課 ☎ 23-11111

### 第94回水道まつり

#### 式典

日 5月11日(月)午前10時30分～**所**寿公園(泉町)中江種造翁銅像前**内**式典(献茶・献花)、お

茶会(一見湧き水使用)

### 佐野浄水場見学会

日 5月10日(日)午後2時・4時▽11日(月)午前10時・午後2時・4時**所**佐野浄水場**内**浄水施設の見学(約1時間)**対**市民**問**水道課 ☎ 22-5377

### ウォークラリー&5時間耐久ジョギング・ウォーク

日 5月17日(日)午前8時～午後4時**所**植村直己記念スポーツ公園テニスコート横駐車**場****内**①ウォークラリー(10時～・午後1時30分～)：スポーツ公園周辺にある目印を探し、景色を楽しみながらゆったり歩く②5時間耐久ジョギング&ウォーク：自身で決めた時間内(5時間にこだわらず。15分でも可)に何km歩いた(走った)か測定**他**①の上位入賞者②の5時間完走(完歩)者に記念品を進呈**問**スポーツ振興課 ☎ 21-9023

### 第36回豊岡美術団体合同展

日 5月29日(金)～31日(日)午前9時～午後5時**所**市民会館4階**内**8団体の作品書道、絵画、写真、篆刻(展示**問**但馬ネイチャーフォトクラブ・真田さ

(表紙写真)

### 城崎温泉ダンス旅

3月24～29日、城崎温泉街で城崎温泉ダンス旅が開催され、舞台芸術のプログラムを通して、アーティストと観光客、住民が交流を楽しみました。

プログラムは城崎国際アートセンターに滞在経験のあるアーティストらが実施。浴衣教室やダンス体験などが行われました。



ジャグリングを楽しむ観光客

☎ 54-0435

### 第9回ユース・フォーラム

日 5月16日(土)午後1時～4時**所**豊岡市民プラザ**内**但馬地域の女子高校生が「世界における女性たちの生き方」についての小論文発表**問**国際ソロプチミスト但馬・兼先さん ☎ 24-18788

## 募集

### 市民会館、出石文化会館 ひぼこホール「友の会」会員

日 入会日から平成28年3月31日まで有効**内**会員は、両館の自主事業に対し①チケット代の割引②一般発売日より早期に購入③チケット購入の電話予約が午後1時から可の特

### 豊岡市市民芸術文化招聘事業の企画

専門家(プロ)を招聘し、平成27年度に豊岡市民プラザで行う優れた芸術文化事業の企画(有料)を募集します。

**内**5～15万円を補助。営利および一門の発表、政治や宗教の広報宣伝を目的とした事業を除く**対**芸術文化事業の実施を主たる目的とした、代表者および事務局が確立し、代表者が市内在住・在勤である団体**申**5月31日(日)までに**問**指定の用紙を持参**問**豊岡市民プラザ ☎ 24-3000

## アートスクール講座受講生

アートスクール「舞台芸術講座×ドラマリーディング講座」の受講生を募集します。

**日**内 7月25日(土)・26日(日) ◆講

師Ⅱ 扇田拓也さん「ドラマリー

ディング講座」▽8月21日

(金)・22日(土) ◆講師Ⅱ 藤田赤目

さん「音響講座」▽8月22日

(土)・23日(日) ◆講師Ⅱ 木藤歩さ

ん「照明講座」▽9月4日(金)・

5日(土)「ドラマリーディング

公演」(3講座合同の総合演

習)所 豊岡市民プラザ 対 高校

生以上※高校生は、保護者の

同意が必要 申 5月31日(日)まで

に 豊岡市希望の講座を連絡 問 豊

岡市民プラザ ☎ 24-3000

高校生演劇プロジェクトの

メンバー

但馬地域の高校生の表現力やコミュニケーション力を高め、感性を伸ばす「高校生のためのアートプロジェクト」の参加者を募集します。

**日**内 ① 7月20日(日) ② 平田オ

リザ 高校生演劇特別ワークショップ

◆ 講師Ⅱ 平田オリザさん

② 8月1日(土)・5日(水)：演

劇集中ワークショップと発表

公演 ◆ 講師Ⅱ 吉田小夏さん 対

高校生※保護者の同意が必要

定 ① 25人程度 ② 15人程度 申 7

月10日(金)までに 豊岡市参加の動

機などを提出 問 豊岡市民プラ

ザ ☎ 24-3000

但馬レイジング・ロック・

フェスティバル出場者

8月16日(日)に豊岡市民プラ

ザで開催される「AJIMA

RAISING ROCK FESTIVAL

High space Aliveの出場バ

ンド・ダンス・アコースティ

ックグループを募集します。

対 豊岡市近辺で活動するロッ

ク系生演奏の社会人バンド

(高校生だけのバンドを除く)

定 5組程度。応募多数は抽選

申 6月29日(日)までに応募用紙

と写真を 豊岡市豊岡市民プラザ

約20分 問 豊岡市民プラザ ☎ 24

13000

とよおか上下水道モニター

内 平成28年3月末までの間 ①

アンケートに回答 ② 平日2回

の会議出席 ③ 上下水道施設見

学 ④ 毎月2回、自宅の水道水

の水質検査 ◆ 謝礼Ⅱ「玄武の

清水」1箱(500ミリリットル

×24本) 対 市民または上下水

道の利用者(18歳以上) 定 10人。

応募多数は抽選 申 5月31日(日)

までに住所、氏名、年齢、性別、

職業、電話番号を 豊岡市提出 問

水道課水道経理係(〒668

10061、上佐野1788

13) ☎ 22-5377 F 24-

2985 M suidou@city.

toyooka.jp

北但み処理施設の職員

内 平成28年4月稼働に向けて

竹野町森本・坊岡で建設中の

施設の職員を、運営会社のタ

クマグループが、5月1日(金)

からハローワークを通じて募

集。詳しくは3月発行の「ほ

くたん便り」または 豊岡市のホー

ムページを参照 問 北但行政事

務組合 ☎ 24-5504

プレミアム付商品券販売

内 ◆ 利用期間Ⅱ 7月1日(土)

12月31日 ◆ プレミアム率Ⅱ

20%(1万2千円分の商品券

を1万円で購入) 申 5月1

31日までに広報とよおか5月

号と同時に配布のしがきを郵送。

応募多数は調整 ◆ 参加店舗の

負担率Ⅱ 商工会議所または商

工会有会員1%、非会員3%。

参加店舗は随時募集 問 豊岡商

## 広報とよおかの原稿提出は発行日の40日前までに

広報とよおかでは、団体等が主催する「催し、募集、相談」などを掲載しています(掲載基準を満たすものに限る)。原稿提出は、発行日(毎月25日)の40日前です。

なお、紙面の都合で掲載できない場合がありますので、ご了承ください。

問 秘書広報課 ☎ 23-1114

## 竹野海岸ボランティアクラブ

日 毎月1回程度(主に第3土曜

日の午前中)、1年間活動 内

竹野海岸の清掃、緑化活動 他

保険代はクラブで負担。清掃

用具はクラブで準備 申 問 竹野

海岸を美しくする会(たけの

観光協会内) ☎ 47-11080

## くすの木学校の学校生

障害のある方の自立と社会

参加を促進するため、平成27

年度の学校生を募集します。

日 5月24日(日)開校。毎月1回

程度、通常(土)所 豊岡地区公

民館など 内 基礎的学習、軽ス

ポーツ、調理実習、社会見学

など**対**義務教育修了年齢以上で障害があり、一人または介助者と通学可能な方**定**30人**¥**教材費などの実費**申**5月12日**④**までに住所、氏名、生年月日、障害の程度、職場、電話番号を**問**に電話またはファクス**問**豊岡市くすの木学校運営委員会代表・宮下さん**☎F**5215324

## 豊岡市婚活応援プロジェクト「はーとぴー」の参加者

### 第19回イベント「ゆかたで彩る♡恋ビール」

**日**5月16日**⑤**…男性：午後4時15分、女性：午後5時15分  
**所**城崎温泉観光協会（城崎町湯島）**内**色浴衣に着替えて風情あふれる城崎でディナー交流**対**20～40歳の独身男女**※**男性は市内在住または在勤の方**定**男女各12人**¥**男性4千円、女性2千円**申**5月11日**⑤**までに**問**に連絡

### 特別企画「the オート」塾

**日****内**①5月21日**⑥**…モテ服を見つけない『着たい服&似合う服セミナー』②6月7日**⑦**…デートのセンスを磨く③7月4日**⑧**…雑談力を磨く**対**市内在住または在勤の20～40歳

の独身男性で全回受講できる方**定**10人**¥**千円（全3回、土産付き）**申**5月15日**⑤**までに**問**に連絡**【共通事項】**持運転免許証など本人確認書**申**電話またはメール（参加イベント名、住所、氏名、携帯電話番号、生年月日）**問**豊岡市社会福祉協議会**☎**2312573**M**heart-p@toyooka-wel.jp**【H**は「はーとぴー」で検索

### 県民モニター

**内**身近な県政課題に対する調査の回答や意見・提案の提出**対**パソコンでインターネットや電子メールを使用できる18歳以上の県内在住・在勤・在学の方**申**県ホームページの県民モニター募集ページから応募**問**兵庫県広報課広聴室**☎**078136213021

### 河川愛護モニター

**内**日常の範囲内で知り得た情報（河川の様子や不法投棄を河川管理者に伝える）**◆任期**7月1日から1年間**◆謝礼**月額4500円程度**対**20歳以上で、河川に関心を持ち、活動範囲付近（おおむね5km以内）に居住の方**◆活動範囲**

### 春の全国交通安全運動

5月11日**⑤**～20日**⑥**

#### 重点項目

- ◆自転車の安全利用の推進
  - ◆全ての座席にシートベルトとチャイルドシートの正しい着用の徹底
  - ◆飲酒運転の根絶
  - ◆夕暮れ時の交通事故防止
- ◆ご存じですか「ゾーン30」  
速度と通り抜けを制限

「ゾーン30」とは、生活道路や小学校の通学路での歩行者・自転車の安全を守る交通安全対策の一つです。区域（ゾーン）を定めて、時速30kmの速度規制と、通り抜けを抑制します。

ゾーンの指定は、地元の理解を得て警察が決定します。

（〒66810025、幸町1013）**☎**2612545

### 兵庫県議会議員選挙結果

4月12日執行の兵庫県議会議員選挙豊岡市選挙区（定数1人）は、立候補の届出が1人のため無投票となり、次の方が当選しました。

日村豊彦（出石町柳）

▼問合せ 選挙管理委員会  
**☎**23154454



### 警察からのお願い

ゾーン区域内の最高制限速度「時速30km」は、道路交通法に基づき実施します。違反者は法に基づき取り締まりを受けます。路面標示などに注意してください。

**問**生活環境課生活係**☎**2119001または最寄りの警察署

## 講習・講座・教室

### 甲種防火管理新規講習

日 5月21日(木)・22日(金)・受付

午前9時(所)消防本部(対)消防法の規定で、防火管理者を定めなければならない防火対象物で、防火管理上必要な業務を適切に遂行できる管理・監督的な地位にある方(定)50人(¥5千円(テキスト代含む)申)5月11日(月)までに申込書を(問)各分署、出張所、または駐在所に持参(他)資格は2日間の受講で付与。案内、申込書は消

防本部ホームページから入手可(問)消防本部予防課指導係 ☎2411119

### 普通救命講習Ⅰ

日 5月17日(日)午前9時～正午

(所)出石健康福祉センター(多目的ホール内)成人に対する心肺蘇生法、AED(自動体外式除動機細動器)の使用法、大出血時の止血法、窒息時の措置(定)30人(申)5月13日(木)までに申込書を(問)各分署、出張所、または駐在所に持参(他)申込書は消防本部ホームページから入手可(問)豊岡消防署救急

係 ☎2418038(F)241278

### とよおか日本語教室

日 随時(申込者と調整)(所)豊岡健康福祉センター(城南町)内

「みんなの日本語」を使って学習(対)市内在住の外国人(¥)月500円※教材費別途必要(申)随時(問)に連絡(問)豊岡市国際交流協会 ☎2415931(月)(水)(木)(み)

### あいいうえお日本語教室

日 毎週(金)午後7～9時(内)漢字

を中心に日本語を勉強※小・

▽結城(城崎小6年)

▽西村(港西小6年)

▽末神(新田小6年)

※学年は出場当時

### 全国ミニバスケットボール大会公式審判員に選出

▽宮嶋良行(小島)

### 兵庫県くすのき賞

○gr(但馬ふるさとnet(山王町))

○ことぶき苑ボランティアグループ(日高町青田)

○点訳ボランティアグループ(さざなみの会(福田))

中学生には家庭学習および教科学習支援あり(対)外国にルーツを持つ方(小学生以上)(¥)月千円(会員・高校生500円)※中学生以下無料(申)随時(問)NPO法人にほんご豊岡あいいうえお(昭和町) ☎F2014037

### 県立大学大学院

### オープンキャンパス

日 5月23日(土)午後1時45分(所)県立大学大学院豊岡ジョ・コ

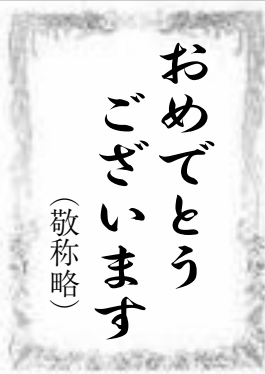
ウノトリキャンパス(祥雲寺)内受験生らを対象に地域資源マネジメント研究科の紹介▽講義や演習などの見学▽個別相談▽在学生との交流(問)豊岡ジョ・コウノトリキャンパス経営部学務課 ☎3416079

### 5月は日本赤十字社員増強月間～ぜひ、ご協力(加入)を～

5月は「日本赤十字増強月間」です。今年も、各区・町内会をはじめ関係者の皆さんの協力を得て、社員の増強運動を推進します。皆さんのお宅に訪問の際は、ご協力ください。

皆さんからの社資は、災害救護活動をはじめ、さまざまな事業の実施に役立っています。

(問)社会福祉課地域福祉係 ☎24-7032



### 第74回全国教育美術展

全国学校賞

### 教育美術振興会名誉会長賞

○豊岡北中学校

同賞は文部科学大臣奨励賞に次ぐ賞で、中学校では唯一の表彰です。全国教育美術展で特選者12人、入選者5人、



特選者代表の3年生(卒業生)3人

佳作に2人選出されたことが評価されました。

### 第10回全日本少年

### アイスホッケー大会

(3月25～29日、軽井沢)

### 兵庫県選抜チーム

## テニス協会主催の教室

### 第1期ジュニア・テニス教室

日 5月18日～7月27日の毎週  
月 10回(祝日を除く)午後6時  
所 総合スポーツセンター  
(戸牧) 対市内在住の小学3年  
生以上定10人程度 ¥4千円  
ナイターテニス教室

日 所定 ①5月22日～7月27日  
の毎週金10回。神美台スポ  
ーツ公園。40人程度 ②5月18  
日～7月27日の毎週10回(祝日  
を除く)。総合スポーツセン  
ター。20人程度 ※いずれも午  
後7時30分開始 対小学5年生  
以上 ¥5千円【共通事項】 ⑤  
月15日(金)まで。申込方法など  
詳細は問に確認 問 豊岡市テニ  
ス協会 齋藤さん ☎090-  
3496-3739 Hあり

### 豊岡病院の酒害教室

日 内 ①5月11日 ②午後3時30  
分～4時30分 ◆講師Ⅱ医師  
伴敏信さん「アルコール依存症  
とは？」 ②5月20日 ③午後3  
時30分～4時30分 ◆講師Ⅱ医  
師 小林祐子さん「アルコール依  
存症の治療と回復」 ③5月25日  
④午後3時30分～4時30分 ◆  
講師Ⅱ臨床心理士 田口久芳

## 相談

さん「アルコール依存症者の  
心理と家族の問題」 ④6月1  
日 ⑤午後3時30分～5時 ◆講  
師Ⅱ医師 吉岡隆一さん「断  
酒会・AA会員」を囲んで「所  
公立豊岡病院(戸牧)精神科多  
目的室 対お酒をやめられない  
方、お酒のことで悩んでいる  
家族など 申問 公立豊岡病院精  
神科外来 ☎22-6111

## こころのケア相談

日 5月14日 ⑥午後1時30分～  
4時30分 ※相談は1人約45分  
所 立野庁舎内「なんとなくやる  
気が出ない」など、心の悩みや認  
知症の相談 ※事前申込み必要。  
個人の秘密は厳守 ◆相談Ⅱ精  
神科医師 高石俊一さん 申問  
健康増進課 ☎24-11127

## こころの相談室

日 5月15日 ⑦午後1時～4時  
30分 ※相談は1人1時間程度  
所 立野庁舎内「対人関係の悩  
み」「気分が落ち込む」など、心  
の悩みを臨床心理士や保健師  
に相談 ※事前申込み必要。個  
人の秘密は厳守 対本人や家族  
など 申問 健康増進課 ☎24-11

県立歴史博物館 特別展  
《美似》theNIPPON  
開催中～6月14日 ⑧ 10:00～17:00



※月曜日休館 問 ☎079-288-9011

127

## 司法書士による 市民生活無料法律相談会

日 5月23日 ⑨午後1時～8時  
※予約制 所 豊岡市民プラザ市  
民活動室 A内 相続・登記・多  
重債務・消費者・成年後見な  
どの相談 申問 兵庫県司法書士  
会 但馬支部 ☎079-676-  
13368

## 行政書士による 遺言・相続無料相談会

日 5月16日 ⑩午後1時30分～  
4時 所 じばさんTAJIMA内  
遺言・相続の相談 申問 兵庫県  
行政書士会 但馬支部 ☎079-  
1662-6569

## 試験

### 国家公務員採用一般職(高 卒者試験)

内 ◆試験の区分Ⅱ事務、技  
術、農業、農業土木、林業 ◆  
受験資格Ⅱ4月1日現在、高  
校を卒業して2年を経過して  
いない方、および平成28年3  
月までに高校卒業見込みの方  
◆第1次試験日Ⅱ9月6日  
⑪ ⑫ 6月22日 ⑬ ⑭ 24日 ⑮「持  
参、郵送」、6月22日 ⑯ 7  
月1日 ⑰「電子」。詳細は5月  
11日 ⑱ から人事院ホームペー  
ジに受験案内を掲載 問 人事院  
近畿事務局 ☎06-4796-  
2191

## その他

### 手当を振り込みます

特別障害者手当、障害児福祉手当、福祉手当（経過措置によるもの）

内2、3、4月分手当◆振込日Ⅱ5月8日※手当を受けている方が施設などに入院、病院に入院（3カ月を超える）、または死亡した場合は連絡してください。

### 重度心身障害者（児）介護手当

内1、2、3月分手当◆振込日Ⅱ5月25日※介護を受けている方が介護保険サービスや障害福祉サービスを利用、施設などに入院、病院に入院（3カ月を超える）、死亡した場合、または介護者が代わった場合は連絡してください。  
問 社会福祉課障害福祉係 ☎2417033

### 就学援助制度

経済的な理由で就学困難と認められる児童および生徒の保護者に、学用品費や給食



費などの一部を援助します。

内◆援助費の種類Ⅱ学用品費および通学用品費（第1学年を除く）▽校外活動費▽新入学学用品費（第1学年のみ）▽学校給食費▽修学旅行費▽自然学校食費▽医療費（学校保健安全法に定められた疾病に限る）▽PTA会費▽生徒会費（中学生のみ）▽クラブ活動費（同）▽市内に住所を有し、豊岡市立小学校または中学校に在籍する児童および生徒の保護者で次のいずれかに該当する方①生活保護世帯②生活保護世帯に準ずる世帯（所得調査などで教育委員会が認めた世帯）申学校、こども教育課、各振興局地域振興課にある申請書を学校に持参（民生委員の助言、および学校長の意見が必要）問 こども教育課 ☎2311451

### 学校施設使用料の徴収事務

平成27年度（4月1日）平成28年3月31日）の一部の学校施設使用料の徴収事務を豊岡市体育協会に委託しました。  
内八条・五荘・新田・中筋・奈佐各小学校の屋外運動場照明施設、豊岡小学校特別教室

等および豊岡南中学校屋内運動場の使用料徴収事務問 スポーツ振興課 ☎2119023

### 地籍調査成果の登記完了

次の区域が、地籍調査成果に基づく登記の書き換えを完了した旨、法務局から通知がありました。

所城崎町結 船戸、永長、向、大タワ、竹ノ内、宮ノ上※、メガチ※、亀ノ甲※、江呂、東谷、奥山、上野、上ノ中尾、上ノ横前、上ノ西（太字は大字名。※は小字の一部を完了）  
問 地籍調査課 ☎2119064

### Uターン就職フェアTV

「豊岡（兵庫県北部）Uターン就職フェア」告知WebTV（生放送）を配信します。

内6月2日（金）午後7時～8時  
6月26日（金）開催の就職フェアの告知▽市長から豊岡市の紹介▽市内企業の自社PR▽若手社員による座談会問 エコ

バレエ推進課 ☎2119008  
\*スマートフォン、パソコンから閲覧するライブ動画コンテンツ。チャットを通じてリアルタイムに参加することも可



### 4月分（5月納付分）から協会けんぽ兵庫支部の保険料率が変わります

健康保険10.00%→10.04%  
介護保険 1.72%→1.58%

問 全国健康保険協会兵庫支部  
☎078-252-8702

### 公立豊岡病院地域連携小児休日救急診療日程

担当医師

月日	担当医師・住所
5月17日	中沢 洋 (出石町本町)
5月24日	赤松 亮 (九日市下町)

※診療時間は、午前9時～午後5時

所公立豊岡病院他1歳以上の小児で、緊急性のない自己都合などと判断された場合は、時間外診察料3240円の負担あり問 公立豊岡病院救急受付 ☎2216111

### 5月の納税

①軽自動車税 全期  
②自動車税 全期

納期限 6月1日(月)

納税は便利な口座振替を利用してください。

問 ①税務課収税係 ☎23-1118または各振興局市民福祉課②豊岡県税事務所課税第1課 ☎26-3628

### 5月のテーマ

曜日	内 容
月	小児の溶連菌感染症
火	よく噛むことと認知症予防
水	手のしびれ～手根管症候群～
木	鼻血が出たら
金～日	働く人のメンタルヘルス

※1～6日は金～日曜日のテーマを放送

☎0120-979-451  
通話料無料

開業医の手作り「健康情報テレホンサービス」

# 市役所人事異動(4月1日付)

4月1日付で、職員303人の人事異動を行いました。

## 人事異動の主な考え方

- 地方創生への挑戦の取組み
- 効率的・効果的な組織再編のため、支所を「部」として独立させ「振興局」に改編
- 課等の統廃合と所管事務の見直し
- 退職・採用に伴う定期異動

## 課長級以上の人事異動

組織改編による名称などの変更に伴う異動や役職の兼務・解除の異動は掲載を省略

### 【技監】

▼技監 山田 弘

### 【部長級】

▼防災監 垣江重人▼竹野振興局長 宮嶋俊夫▼教育委員会教育次長 丸谷統一郎

### 【課長級】

#### ■政策調整部

▼財政課参事 塚本繁樹

#### ■総務部

▼防災課長 宮田 索▼防災課参事 山本尚敏

#### ■地域コミュニティ振興部

▼コミュニティ政策課参事 真島利之▼生涯学習課参事 小谷士郎▼スポーツ振興課長 中奥政明

#### ■市民生活部

▼税務課長 宮岡浩由

#### ■健康福祉部

▼高年介護課長 伊達史典▼高年介護課参事 坂本敦子▼健康増進課長 久保川伸幸▼健康増進課参事 杉岡美佐子

#### ■環境経済部

▼大交流課長 小林辰美

#### ■コウノトリ共生部

▼農林水産課参事 石津 隆

#### ■都市整備部

▼建設課参事 河本行正▼用地課参事 草壁利昭

#### ■城崎振興局

▼地域振興課長 木戸栄一郎

#### ■竹野振興局

▼地域振興課長 田中久志▼地域振興課参事 木下和彦▼市民福祉課長 谷口珠紀

#### ■日高振興局

▼地域振興課参事 西田 清

#### ■市民福祉課長 長岡 勉

#### ■出石振興局

▼地域振興課参事 阪本義典

#### ■但東振興局

▼地域振興課長 岸本直幸

#### ■消防本部警防課参事

▼兼豊岡消防署消防第2当務司令 中嶋 昭▼兼豊岡消防署城崎分署長 森本 博▼兼豊岡消防署出石分署但東駐在所長 吉谷洋司

#### ■教育委員会

▼教育総務課長 和藤達也

#### ■監査委員事務局

▼事務局参事 谷垣一哉

#### ■農業委員会事務局

▼事務局長 上野吉弘



## 退職者(3月31日付)

▼防災監 森合 基▼政策調整部参事(竹野支所長) 太田垣健作▼総務部参事 谷 敏明▼教育委員会教育次長 前場芳幸▼秘書広報課参事 岩崎鈴代▼竹野支所参事 山本 寛▼日高支所参事 河本 寛▼出石支所参事 吉谷英司▼スポーツ振興課長 山田義明▼健康増進課参事 福富 恵▼消防本部豊岡消防署城崎分署長 岡田利家▼同警防課参事 栃下宏司▼教育総務課参事 潮崎 誠▼教育総務課参事 加賀見省一▼農業委員会事務局長 栗垣吉嗣▼城崎支所主幹 大伴 静▼日高支所主幹 長岡壽一▼健康増進課主幹 井崎明美▼用地課主幹 門間 肇▼こども教育課長補佐 松井嘉広▼こども育成課竹野認定こども園長 田中明美▼農業委員会事務局次長 岩城克彦▼城崎支所市民福祉係主査 森上 博▼コミュニティ政策課中央公民館係長 河本千恵子▼スポーツ振興課田山川運動公園主査 高木ひとみ▼高年福祉課地域包括支援センター主査 嶋田敏子▼

用地課管理係主査 神矢 勝

▼下水道課下水道施設係長 清水 淳▼日高支所主任技能力員 北村孝則▼情報推進課

大月久司▼スポーツ振興課田山川運動公園 田垣勝則▼介護保険課 加賀見真美▼介護

保険課 川越小耶加▼教育総務課出石中学校給食センター班

長 東谷喜吉▼教育総務課出石中学校給食センター 柿坂ひとみ▼こども育成課八条認定

こども園 岡本定子▼総務課(宮城県南三陸町へ派遣)(任期付職員) 高橋道夫

【派遣期間満了】

▼技監 登日幸治▼こども教育課主幹 村尾和敏▼こども教育課主幹 飯塚智士▼大交流課 松山芳弘



## 母と子の健康

### 4か月児健康診査

地域	日	曜日	受付時間	対 象
豊岡 城崎 竹野	5 19	金	13:00~14:00	平成27年1月 6~23日生 平成27年1月24日 ~2月10日生
日高	3	水	13:00~13:30	平成27年1月14日 ~2月3日生
出石 但東	16	火	13:00~13:15	平成27年1月20日 ~2月16日生

◇持ち物 母子手帳・バスタオル・健康診査アンケート  
◇内 容 身体計測・内科診察・育児相談・離乳食相談

### 7か月児健康診査

地域	日	曜日	受付時間	対 象
豊岡 城崎 竹野	8 22	月	13:00~14:00	平成26年10月17日 ~11月2日生 平成26年11月 3~22日生
日高	3	水	13:15~13:45	平成26年10月7日 ~11月3日生
出石 但東	16	火	13:15~13:30	平成26年10月20日 ~11月16日生

◇持ち物 母子手帳・バスタオル・ハンカチ・健康診査アンケート  
◇内 容 身体計測・内科診察・育児相談・離乳食相談・歯科相談・ブックスタート(絵本の読み聞かせ)

### プレママ相談

◇会場 豊岡市保健センター

地域	日	曜日	受付時間	対 象	内 容
全域	5、19	金	9:00~11:00	妊娠届を提出する方	母子手帳交付・保健師・栄養士・歯科衛生士の相談・妊婦健診助成の手続きなど

◇持ち物 妊娠届出書・印鑑・妊婦健診領収書・振込先口座の分かるもの  
※日程に都合のつかない方は、健康増進課に問い合わせてください。

### 1才のすくすく広場

◇会場 豊岡市保健センター

地域	日	曜日	受付時間	対 象	内 容
全域	18	木	13:00~13:15	平成26年5月生	幼児食の話・試食・歯みがきの話・栄養相談(希望者)・歯科相談(希望者)

◇持ち物 母子手帳・歯ブラシ・質問票 ◇健康ポイント制度対象事業 100ポイント

### にこにこ教室(2歳児育児教室)

地域	日	曜日	受付時間	対 象	内 容
豊岡 城崎 竹野	25	木	13:00~13:30	平成25年2月15日 ~3月29日生	身体計測・歯科診察・フッ素塗布(希望者500円)・歯科相談・育児相談など
日高	24	水	13:00~13:15	平成25年3月20日 ~5月22日生	

◇持ち物 母子手帳・タオル・歯ブラシ・相談票 ◇健康ポイント制度対象事業 100ポイント

### 乳幼児健康相談

※竹野、城崎、但東地域の方は、保健師定期駐在日も利用してください。

日	曜日	受付時間	対象	会 場	内 容
12 10	金 水	10:00~11:00	乳幼児	日高健康福祉センター 出石健康福祉センター	身長・体重測定、保健師や栄養士による相談

◇持ち物 母子手帳・バスタオル

※会場が記載されていない保健行事は、下記の各地域のセンターで開催します。  
なお、別の会場で受診を希望の場合は、事前に健康増進課まで連絡してください。

教室等	地域	豊岡	城崎	竹野	日高	出石	但東
教室	にこにこ教室(2歳児)						
乳幼児健康診査	4か月児健康診査 7か月児健康診査 1歳6か月児健康診査 3歳児健康診査	豊岡市保健センター (立野町12-12)			日高健康福祉センター (日高町祢布 891-2)	出石健康福祉センター (出石町福住 1302)	

### 1歳6か月児健康診査

地域	日	曜日	受付時間	対 象
豊岡 城崎 竹野	2 23	火	13:00~14:00	平成25年10月31日 ~11月20日生 平成25年11月21日 ~12月8日生
出石 但東	3	水	13:00~13:30	平成25年10~11月生

◇持ち物 母子手帳・歯ブラシ・コップ・バスタオル・健康診査アンケート

◇内 容 身体計測・内科診察・歯科診察・育児相談・歯科相談・フッ素塗布(希望者500円)など

### 3歳児健康診査

※個別に通知します。

地域	日	曜日	受付時間	対 象
豊岡 城崎 竹野	9	火	13:00~13:40	平成24年3月 6~28日生
日高	17	水	13:00~13:30	平成24年3月5日 ~4月30日生

◇持ち物 母子手帳・視聴覚アンケート・尿・健康診査アンケート

◇内 容 身体計測・内科診察・歯科診察・尿検査・育児相談・歯科相談・栄養相談など

### 保健師定期駐在日のご案内

(時間8:30~17:15)

城崎振興局	毎週
竹野振興局	火曜日
日高振興局	毎週
出石振興局	木曜日
但東振興局	

保健師による健康相談を行います。  
乳幼児から高齢者までどなたでも、気軽に相談してください。  
※相談は、事前に連絡してください。  
※日高・出石地域の乳幼児に関する相談は、乳幼児健康相談日を利用してください。

**健康増進課**

☎24-1127



コーちゃん

毎週火曜日は歩キングデー



オーちゃん

## 献 血

地域	日	曜日	受付時間	会 場
豊岡	17	水	9:30~11:30	田鶴野地区公民館
			13:30~16:00	三江地区公民館
日高	7	日	9:30~11:30	三方地区基幹集落センター
			13:00~15:00	

## トレーニング機器利用事前講習会

会 場	開催日	時 間
竹野健康福祉センター 機能訓練室	24日(水)	10:00~11:30
但東健康福祉センター 介護機器展示室	26日(金)	10:00~11:30

◇内容 トレーニング機器を利用した、自主トレーニングのための講習会 ◇対象 20歳以上の市民  
◇定員 3人程度 ◇申込み 健康増進課健康まちづくり推進室に電話(21-9095)で申し込んでください。

## 相 談

	曜 日	相談時間	電 話
もしもし電話健康相談	月~金	9:00~17:00	☎22-7700
但馬地域 小児救急医療電話相談	毎日	19:00~22:00	☎22-9988
兵庫県 小児救急医療電話相談	平日・土曜日	18:00~24:00	・プッシュ回線、携帯 ☎#8000
	日曜日・祝日	9:00~24:00	・ダイヤル回線、IP電話 ☎078-731-8899

## 休日急病診療所 (立野町12-12)

診 療 日	受付時間	診療科目	電 話
7日(日)、14日(日)、21日(日)、28日(日)	①9:00~11:30 ②13:00~16:30	内科・小児科	☎23-9219



《問合せ》健康増進課  
☎24-11127 FAX24-9605

○主 催  
熊本大学政策創造研究教育センター、大阪産業大学佐藤真治研究室

○主 催

・歩キング指導「大阪産業大学教授 佐藤真治さん」

・筋トレ・栄養指導「熊本大学教授(Dr.ツツク)都竹茂樹さん」

○内 容・講師

・立野庁舎 1階 多目的ホール

○場 所

※1回のみの参加も可

○日 時

6月12日(金)、12月11日(金) 午前11時~正午

カラダ引き締め  
応援ひろば

早めに予防接種  
しましょう

予防接種の内容が変更になりました。まだ接種していない方は、医療機関に予約し、母子手帳・予防票を持参の上、予防接種を受けましょう。



●日本脳炎ワクチン接種未完了の方へ(幼児期3回・児童期1回)  
平成7年4月2日~19年4月1日生まれの方は、旧ワクチンでの副作用により積極的勧奨を見合わせていたため、接種回数が不足している可能性があります。

●平成7年4月2日~19年4月1日生まれの方は、20歳になるまでの期間、無料で接種可能です。  
●平成9年4月2日~10年4月1日生まれで第2期を完了していない方は、早めに接種してください。  
●平成27年度成人用肺炎球菌ワクチン予防接種の対象の方へ  
次に挙げる方のうち、過去にこの予防接種を受けたことがない方を対象に、平成27年度の成人用肺炎球菌ワクチン予防接種を実施します。  
接種費用は4700円です(市民税非課税世帯の方・生活保護の方は申請により無料)。  
・平成27年度中に65、70、75、80、85、90、95、100歳になる方(対象年齢に該当する方は、4月中に案内を郵送します)  
・60歳以上65歳未満の方で心臓、腎臓もしくは呼吸器の機能または、ヒト免疫不全ウイルスによる免疫の機能に障害がある方  
《問合せ》健康増進課  
☎24-11127

## としょかん映画会のお知らせ

日 時：5月9日(土)・10日(日) 午後1時30分～  
場 所：本館2階 視聴覚・講演室  
上映作品：「恋におちたシェイクスピア」(1998年)  
上映時間：124分

本館 ☎23-6151(京町5-28)  
城崎 ☎21-9072(城崎庁舎2階)  
竹野 ☎21-9078(竹野庁舎3階)  
日高 ☎21-9060(日高庁舎1階)  
出石 ☎21-9010(出石庁舎1階)  
但東 ☎21-9036(但東市民センター1階)

## 5月の行事予定

乳0～2歳 幼3～5歳 児6歳～  
中中学生 高校生 一般

日	曜日	時間	場所	行事名
1	金			
2	土	10:30	竹野	テーマであそぼ!「楽しいぼうけん はじまるよ!」 (工作:ふわふわパラシュート) 幼児
		10:30	但東	おはなしのもり・こども工作(工作:こいのぼりポシェット) 幼児
		14:00	本館	おはなし会 幼児
3	日			
4	月			休館日
5	火			休館日
6	水			休館日
7	木	11:00	城崎	ほっぺと絵本 乳幼
8	金	10:30	但東	えほんはともだち(但東子育てセンター) 乳幼
9	土	10:30	城崎	おはなしランド(工作:元気に泳げこいのぼり) 幼児
		10:30	日高	絵本からのおくりもの 幼児
		13:30	本館	としょかん映画会「恋におちたシェイクスピア」 (1998年・米・124分) 一般
		14:00	本館	おはなし会 幼児
10	日	13:30	本館	としょかん映画会「恋におちたシェイクスピア」 (1998年・米・124分) 一般
11	月			
12	火			休館日
13	水	10:30	出石	えほんのとびら(出石子育てセンター) 乳幼
		14:00	本館	いっしょにおはなし会 幼
14	木			
15	金			
16	土	14:00	本館	おはなし会 幼児
17	日	14:00	本館	おたのしみひろば(こどもの読書週間事業) 幼児
18	月			
19	火			休館日
20	水	9:40	豊岡	おはなしのゆりかご(市民プラザほっとステージ) 乳
		10:30	竹野	にじっこ絵本(竹野子育てセンター) 乳幼
		10:30	日高	絵本の読み聞かせの会(日高子育てセンター) 乳幼
21	木			
22	金			
23	土	10:10	本館	読み聞かせ研修会 一般
		10:30	竹野	おはなしミッケ! 幼児
		10:30	日高	絵本からのおくりもの 幼児
		14:00	本館	おはなし会 幼児
24	日	14:00	出石	としょかん・くらぶ 児
25	月			
26	火			休館日
27	水	14:00	本館	いっしょにおはなし会 幼
28	木	10:30	城崎	ほっぺとえほん(城崎子育てセンター) 乳幼
		10:30	出石	えほんのとびら 乳幼
29	金			休館日(図書整理日)
30	土	14:00	本館	おはなし会 幼児
31	日			

## としょかん映画会が生まれ変わりました

### ①毎月開催

本年度は洋画を中心に毎月開催します。

### ②土・日曜日に同一作品を上映

土曜日と日曜日の2日間、同一作品を上映しますので、都合のよい日にお越しください。

### ③一時保育あり

無料の一時保育があります。  
(事前申込み必要/1歳半～未就学児)

### 〈今後の上映予定〉

▼6月13日(土)・14日(日)

「レナードの朝」(1990年)

▼7月11日(土)・12日(日)

「コンタクト」(1997年)

▼7月26日(日)こども映画会

「バックトゥザフューチャー」  
(2003年)

※上映内容は変更になる場合があります。

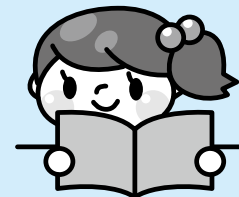
※8月以降の予定も随時お知らせします。

## 「おはなしのゆりかご」を豊岡市民プラザでも開催します

本年度から、0～2歳児対象のおはなし会「おはなしのゆりかご」を豊岡市民プラザほっとステージ(アイティ7階)でも開催します。

会場では、絵本の貸し出しも行います。図書館利用者カードをお持ちください。

◆毎月第3水曜日9:40～、10:40～



■図書館の資料はホームページから検索・予約できます。

<http://www3.city.toyooka.lg.jp/toyolib/index.html> メールアドレスtoyolib@city.toyooka.lg.jp

<http://lib.city.toyooka.lg.jp> [5月1日(金)午前9時頃～予定]

■開館時間 午前10時～午後6時 ※本館(金・土)午前10時～午後7時

# つどいの広場/5月



←最新情報は  
こちらまで

子育てセンターでは、子育て中の保護者を応援するためのいろいろな活動をしています。  
下記事業には、地域以外の方でも参加できます。  
※場所の表示がない活動は、各センターで行います。  
※持ち物のないものは申込時に確認してください。

## 子育て総合センター ☎24-4604 (JR豊岡駅前アイティ7階)火曜日休館

### 登録子育てグループ元気ing会員 二次募集

**対象・定員** 豊岡地域在住の平成23年4月生～平成27年3月生の乳幼児と保護者 30組  
**申込み方法** 6月11日(木)～18日(木)に次のいずれか  
①申込書子育て総合センターに提出  
②ハガキで住所、氏名(親子)、子どもの生年月日と年齢、電話番号を郵送 ※FAX不可

### ママの“ためになるクッキング” 豊岡地区公民館

日 時	14日(木)午前9時45分～午後1時30分	申込開始	8日(金)
対 象	子育て中の保護者 先着20人(一時保育15人)		
講 師	管理栄養士 田中香代子さん 費 用 1600円(1家族)		

### 動く・こどもの館号がやってくる おたのしみ広場

日 時	16日(土)午前11時～正午	申込開始	11日(月)
対 象	乳幼児・小学生と保護者 先着130人		
内 容	いろいろな体験(親子遊び、人形劇、ペープサート など)		
その他	・姫路の「こどもの館」の活動指導員による楽しい会 ・整理券が必要(各子育てセンターにあり)		

### なかよし広場 豊岡市民プラザ ほっとステージ

日 時	20日(水)午前9時30分～11時30分
対 象	3歳までの乳幼児と保護者、妊婦
内 容	子どもの自由遊びや交流、読み聞かせ、計測や子育て相談
スタッフ	保育士、保健師、看護師(助産師)、図書館司書、図書館児童ボランティア

### 子育て&親育ち講座 豊岡市民プラザ 練習室

日 時	22日(金)午後1時30分～3時30分	申込開始	13日(水)
対 象	子育て中の保護者 先着20人(一時保育15人)		
内 容	子どもの心の発達とかかわりのポイント		
次の案内	日時: 6月10日(水)、申込開始: 5月27日(水)		

### おやっこ運動遊び しばっこ広場(アイティ7階)

日 時	27日(水)午後1時30分～2時45分	申込開始	18日(月)
対 象	1、2歳の幼児と保護者 先着20組		
内 容	楽しい親子運動遊び その他 雨天時は子育て総合センター		

### なかよしグングン広場 豊岡市民プラザ ほっとステージ

日 時	29日(金)午前9時30分～11時30分
対 象	3歳以上の幼児と保護者
内 容	子どもの集団遊びや自由遊び、保護者同士の交流、読み聞かせ、計測や子育て相談、歯科相談
スタッフ	保育士、保健師、看護師(助産師)、歯科衛生士、図書館司書、図書館児童ボランティア

### おやっこリズム遊び

日 時	29日(金)午後1時30分～2時30分	申込開始	21日(木)
対 象	2歳の幼児と保護者 先着15組		
内 容	フープ・筒太鼓を使ったリズム遊び、即時反応 など		

## 城崎子育てセンター ☎32-4666 (城崎庁舎2階)日・月曜日休館

### パパと遊ぼうデー 城崎地区公民館(城崎庁舎3階) 多目的ホール

日 時	15日(金)午前10時30分～11時30分
対 象	乳幼児とお父さん ※お母さんも大歓迎!
内 容	カラフルボール遊び、いろいろ親子遊び

### ベビーマッサージ 城崎庁舎1階 集会室

日 時	19日(火)午前10時30分～11時30分
申込期限	15日(金)まで
対 象	0歳の乳児と保護者 先着20組
内 容	ベビーマッサージ、お母さんの交流会
講 師	ベビーマッサージインストラクター 土生田尚子さん

### そとあそび広場 気比の浜 ※悪天候時は中止

日 時	26日(火)午前10時30分～11時30分
対 象	乳幼児と保護者
内 容	砂遊び、貝殻拾い など
持ち物	着替え、帽子、砂遊び用玩具(必要な方)

## 竹野子育てセンター ☎47-2030 (竹野町和田)月曜日休館

### わいわいコーラス

日 時	12日(火)午前10時～11時30分
対 象	乳幼児と保護者
内 容	ピアノに合わせて季節の歌や話題の歌を歌う

### なかよし広場

日 時	13日(水)午前10時～正午
対 象	1歳くらいまでの乳児とお母さん、妊婦も大歓迎
内 容	保健師のプチ講話、身体測定、ベビータン、乾布摩擦、お母さんへ読み聞かせ

### そとあそび広場 休暇村広場

日 時	27日(水)午前10時30分～11時30分
対 象	乳幼児と保護者
内 容	段ボールで草山すべり

## 日高子育てセンター ☎42-4610 (日高庁舎3階)月・第1土・第1以外の日曜日休館

### パパと遊ぼうDAY!

日 時	9日(土)午前10時30分～11時30分
対 象	乳幼児と保護者
内 容	親子ふれあい遊び

### そとあそび広場 日高町民公園

日 時	12日(火)・26日(火)午前10時15分～11時30分
対 象	乳幼児と保護者
内 容	遊具での遊び、絵本の読み聞かせ など

### なかよし広場

日 時	28日(木)午前10時30分～11時30分
対 象	1歳くらいまでの乳児と保護者、妊婦
内 容	保健師によるミニ講話～予防接種について～、計測、相談

### 親と子どものための小さなおんがっかい

日 時	28日(木)午後2時～3時
対 象	乳幼児と保護者 先着30組
内 容	音楽ユニットCue マリンバ&バイオリンコンサート

## 出石子育てセンター ☎52-6188 (出石庁舎1階)日・月曜日休館

### えほんのとびら

日 時	13日(水)午前10時30分～11時	対 象	乳幼児と保護者
内 容		図書館司書による読み聞かせ、絵本の紹介	

### そとあそび広場 庁舎前芝生広場 集合: 出石子育てセンター

日 時	14日(木)午前10時30分～11時30分
対 象	乳幼児と保護者
内 容	すべり台、手押し車 など

### にこにこひろば

日 時	20日(水)午前10時30分～11時
対 象	乳幼児と保護者
内 容	ペープサート、手遊び、絵本の読み聞かせ、うた

## 但東子育てセンター ☎21-9079 (但東市民センター)日・月曜日休館

### えほんはともだち

日 時	8日(金)午前10時30分～11時
対 象	乳幼児と保護者
内 容	図書館司書による絵本の読み聞かせ

### なかよし広場

日 時	15日(金)午前10時30分～11時30分
対 象	2歳くらいまでの乳幼児と保護者、妊婦
内 容	保健師のミニ講話、相談、親子遊び、交流、計測 など
持ち物	母子手帳

### そとあそび広場 高橋認定こども園

日 時	20日(水)午前10時30分～11時30分
対 象	乳幼児と保護者
内 容	園庭の固定遊具や砂場での遊び
持ち物	タオル、帽子、お茶

# 5月の主な相談

MAY

内 容	日・曜日	時 間	場 所	問 合 せ	電 話
人 権 相 談	7日(木)	13:30~16:00	但東健康福祉センター	生涯学習課人権・男女共同参画係	23-0341
	13日(水)		日高農村環境改善センター		
			豊岡健康福祉センター(城南町)		
行 政 相 談	8日(金)	13:30~15:30	城 崎 庁 舎	秘書広報課広報・交流係	23-1114
	9日(土)	10:00~11:30	豊岡健康福祉センター(城南町)		
	11日(月)	13:30~15:30	竹 野 庁 舎		
	14日(木)		日高農村環境改善センター		
	21日(木)		出 石 庁 舎		
			但東健康福祉センター		
身体障害者相談	20日(水)	13:00~16:00	豊岡健康福祉センター(城南町)	社会福祉課障害福祉係	24-7033
身体障害者(視覚障害者)相談	22日(金)	13:00~16:00			
身体障害者(聴覚障害者)相談	27日(水)	13:00~16:00			
知的障害者相談	12日(火)	9:00~11:00	福祉事務所社会福祉課		
精神保健福祉相談	14日(木)	9:00~11:00	竹 野 庁 舎		
	21日(木)		日高健康福祉センター		
	28日(木)		但東健康福祉センター		
心 配 ご と 相 談	毎週月~金 (法律相談日を除く)	13:00~16:00	豊岡健康福祉センター(城南町)	豊岡市社会福祉協議会	本所・豊岡地区センター 24-7311
	7日(木)	13:30~16:00	城崎健康福祉センター		城崎地区センター 32-4503
	21日(木)		出石健康福祉センター		出石地区センター 52-3024
			但東健康福祉センター		但東地区センター 54-0181
	11日(月)		日高健康福祉センター		日高地区センター 42-0100
	25日(月)		竹野南地区公民館		竹野地区センター 47-1423
結 婚 相 談	1日(金)	13:00~16:00	豊岡健康福祉センター(城南町)	福 祉 協 議 会	本所・豊岡地区センター 23-2573
	15日(金)				
	7日(木)	13:30~16:00	但東健康福祉センター		但東地区センター 54-0181
	8日(金)		竹野南地区公民館		竹野地区センター 47-1423
	11日(月)		日高健康福祉センター		日高地区センター 42-0100
	25日(月)				
	13日(水)		出石健康福祉センター		出石地区センター 52-3024
	27日(水)				
法 律 相 談 (予約受付5/1(金)、8:30~) (先着8人・電話予約のみ)	12日(火)	13:00~16:00	豊岡健康福祉センター(城南町)	本所・豊岡地区センター	23-2573
家 庭 児 童 相 談	毎週月~金	8:30~17:15	市役所家庭児童相談室	こども育成課こども家庭相談係	21-9003
農 家 相 談	7日(木)	13:30~16:00	市役所農業委員会	農業委員会事務局	21-9021
子 ども 教 育 相 談	2日(土)	9:00~12:00	豊岡市ふれあいセンター	豊岡市ふれあいセンター	24-8303
職 業 相 談	毎週月~金	8:30~17:15	ハローワーク豊岡	ハローワーク豊岡	23-3101
Uターン就職相談	毎週月~金	8:30~17:15	市役所エコパレー推進課	ジョブ・サポ豊岡(無料職業紹介所)	21-9008
ものづくり相談	毎週月~金	8:30~17:15		ものづくり支援センター	21-9024
事業所対象金融相談	毎週月~金	9:00~17:00	兵庫県信用保証協会但馬支所	金 融 相 談 窓 口	22-5171
若者の就労支援	毎週月~金	10:00~16:00	若者サポートステーション豊岡	若者サポートステーション豊岡	34-6333
消費生活相談	毎週月~金	9:00~16:00	市役所生活環境課	くらしの相談室	21-9001
外国人生活相談 Advisory Service	毎週月~金	9:00~16:00	市役所秘書広報課	秘書広報課広報・交流係	23-1114
エイズ・肝炎相談 (要予約)	12日(火) 26日(火)	9:15~11:15	兵庫県豊岡総合庁舎 豊岡健康福祉事務所	豊岡健康福祉事務所健康管理課	26-3660
市民健康相談	12日(火)	10:00~11:30	立 野 庁 舎	健康増進課	24-1127

平成27年3月31日現在(前月比)

**豊岡市の人口**  
[住民基本台帳(日本人+外国人)]

合 計	男 性	女 性	世帯数
85,244人(-315人)	40,957人(-120人)	44,287人(-195人)	32,788世帯(+9世帯)

# 5月の主な行事

MAY



より詳しい情報は  
こちらから



- 1 (金)
- 2 (土) 佐渡裕芸術監督プロデュースオペラ「椿姫」  
ハイライトコンサート  
(市民会館 14:00～)
- 3 (日) 憲法記念日  
北前まつり(竹野北前館周辺 9:30～)
- 4 (月) みどりの日  
北但大震災メモリアル写真展  
(豊岡稽古堂 13:00～17:15、～5月31日)
- 5 (火) こどもの日  
織まわし(出石神社 13:00～15:30)  
子どものためのおしばいの広場『タジマモ  
リの冒険』～ときじくを求めて～  
(豊岡市民プラザ 10:30～、14:30～)
- 6 (水) 振替休日
- 7 (木)
- 8 (金) 城崎温泉泊覧会  
(城崎温泉街周辺、～6月7日)  
企画展「絵図から発見! 但馬の歴史」  
(但馬国府・国分寺館、～9月15日)
- 9 (土) パパと遊ぼうDAY!  
(日高子育てセンター 10:30～11:30)  
としょかん映画会(図書館本館、～10日)
- 10 (日) 第6回神鍋高原山菜まつり  
(道の駅「神鍋高原」10:00～15:00)
- 11 (月) 第94回水道まつり(寿公園)
- 12 (火) わいわいコーラス  
(竹野子育てセンター 10:00～11:30)
- 13 (水) なかよし広場  
(竹野子育てセンター 10:00～12:00)  
豊岡ノーマイカーデー(市内全域)
- 14 (木) そとあそび広場  
(出石庁舎前広場 10:30～11:30)
- 15 (金) なかよし広場  
(但東子育てセンター 10:30～11:30)
- 16 (土) 第33回全国シニアソフトボール豊岡大会  
(県立但馬ドーム他、～18日)

- 17 (日) ウォークラリー&5時間耐久ジョギング・  
ウォーク(植村直己記念スポーツ公園周辺  
8:00～16:00)  
第16回田結わかめまつり  
(9:30～14:00 田結漁港他)
- 18 (月)
- 19 (火)
- 20 (水) なかよし広場(豊岡市民プラザ 9:30～)  
にこにこひろば  
(10:30～11:00 出石子育てセンター)  
そとあそび広場  
(高橋認定こども園 10:30～11:30)  
豊岡市生きもの共生の日(市内全域)
- 21 (木) 絵本の読み聞かせの会  
(日高子育てセンター 10:30～11:00)
- 22 (金) 企画展「日本近代洋画への道」  
(市立美術館一伊藤清永記念館一、～8月2日)
- 23 (土) 北但大震災90年メモリアルデー  
(10:00～11:30 じばさんTAJIMA)
- 24 (日) カバストマルシェ  
(宵田商店街 10:00～16:00)
- 25 (月)
- 26 (火) そとあそび広場  
(気比の浜 10:30～11:30)
- 27 (水) そとあそび広場  
(休暇村竹野海岸 10:30～11:30)  
チャレンジデー2015(市内全域)
- 28 (木) 絵本の読み聞かせ  
(城崎子育てセンター 10:30～11:00)  
なかよし広場  
(日高子育てセンター 10:30～11:30)
- 29 (金) なかよしグングン広場  
(豊岡市民プラザ 9:30～)
- 30 (土)
- 31 (日) TAJIMADOMEフェスティバル  
2015～春物語～  
(県立但馬ドーム 10:00～16:00)

## ひとりごと



▼4月は、はじまりの季節。私も  
社会人1年生として、新生活が始  
まりました。学生時代とは異なる  
生活リズムに朝起きるのも一苦  
労。春眠暁を覚えずと言います  
が、暖かい気候に負けず、毎日す  
つぱい目覚めたいものです。①

市の鳥「コウノトリ」市の両生類「オオサンショウウオ」市の石「玄武岩」市の木「やなぎ」市の花「チューリップ」市の魚介「カニ」

平成22年1月に、公立豊岡病院に赴任。「但馬救急救命センター」と、日本海側で初めてとなるドクターヘリ運航の立ち上げを任された救急医です。同年4月に事業開始してから5年。迅速な治療・搬送で救命率の向上や後遺症の軽減の成果が図れ、「医療過疎」といわれた但馬地域が劇的に好転しました。

ドクターヘリには医療スタッフ(救急医2、看護師1)と操縦士、整備士の5人が搭乗。出動件数は年1570回です。常勤の救急医は14人で地元但馬出身者は1人だけ。

全員「豊岡病院で働きたい」と集まった面々です。小林さんは鳥取県出身です。

5年の実績を踏まえ「地方での救急医療をどう展開させ、根付かせるか。ここでの取組みが日本の地域救急医療のモデルや、参考になればいいと思っています」と話します。

「時間が空けば竹野へ、1泊2泊なら沖繩や石垣島などで潜りに。いろんな業種の人に出会えるのも楽しい」と、趣味のスキューバダイビングと水中写真でリフレッシュ。これが、日々の激務に向かう原動力になっています。



## ドクターヘリ出動1日平均4.3回。救命率向上へ励む但馬救急救命センターのセンター長 小林 誠人さん(46歳)戸牧



# Toyooka Topics —とよおかの“旬”な人と話題—



▲研修の様子

### 在住外国人向けの防災研修

### 「逃げる」「自分の命は自分で守る」が大事！

3月14日、本庁舎3階 庁議室で、市内の在住外国人や外国人支援に関心のある市民を対象に「在住外国人向けの防災研修」を開催しました。

当日は、NPO法人兵庫県防災士会豊岡ブロックの皆さんに協力していただき、『風水害』をテーマに実施しました。

同ブロックの水嶋明美さんが過去の豊岡の災害状況などを動画や写真で分かりやすく説明しました。また、会場内に非常持ち出し品や災害パネルも展示し、参加者は実際に手に取って、確かめていました。

参加者からは「一層災害の恐さが分かってよかった」などの感想がありました。

### 西宮市吹奏楽団コンサート

### 5年ぶり響いた春風のプレゼント!!

3月29日、日高文化体育館で、西宮市吹奏楽団コンサート(主催：NPO法人コミュニティ日高)が開催され、迫力ある華麗な演奏を多くの市民が楽しみました。

このコンサートは当文化体育館の完成記念として昭和62年に催されて以来、平成21年まで毎年のように開催。その間、日高からは西宮市の小学校などに雪のプレゼントが行われました。今回は、同月22日に開催された「第5回ひだか市民吹奏楽のつどい」の節目の演奏会と合わせて企画されました。

同法人事務局長の菅村和弘さんは「吹奏楽の底辺を広げる起爆剤にしたい。事業を継続することで地域の文化の質を上げられれば」と話しました。



▲全国吹奏楽コンクール金賞の音色