

広報
とよおか

6

Toyooka city
Public Relations Magazine

2019
No.289

のぼり
赤ちゃんの成長を祈る幟まわし。

写真：伝統行事「幟まわし」(詳細は21ページに掲載)

サービス紹介

通所型介護予防事業「運動からだ元気塾」

「転倒に対していつも不安がある」「座った状態から何かにつかまらなると立ち上がれない」「階段がこわい」などに当てはまる方は、筋力や体力が衰えている可能性があります。

市では「運動からだ元気塾」を実施しています。「運動からだ元気塾」は、65歳以上の方で足腰の筋力や体力の低下が気になる方を対象とした教室です。いつまでも生き生きと過ごす体力を維持するために「運動からだ元気塾」に参加しませんか。



- ▼内容 理学療法士による運動指導(集団指導および個別プログラムの提案)
- ▼期間 6カ月間(週1回)
- ▼場所 豊岡地域はウェルストーク豊岡、その他の地域は各健康福祉センター
- ▼利用料 月額700円
- ▼送迎利用料 1往復500円(送迎が必要な方のみ)

《問合せ》担当地域の地域包括支援センター

支え合いサービス(訪問型・通所型)

◆ささえ愛通所サロンわいわいみ・な・み(竹野南地区コミュニティわいわいみ・な・み)

市の「支え合い通所介護事業」を受託する事業者コミュニティ組織としては初めて加わり、介護予防のための集いの場として、体操、食事、送迎などを地区コミュニティセンターを拠点に行っています。



▲みんなで玄さん体操



▲ゴルフゲームを楽しみます

《支え合いサービス実施地区(5月末現在)》

サービス	地区
通所介護(通所型)	豊岡(市街地)、八条、中竹野、竹野南、国府、清滝、西気、弘道、菅谷、資母、合橋、高橋
生活支援(訪問型)	豊岡(市街地)、八条、五荘、国府、日高、三方、弘道、福住

今後、各地域コミュニティごとに原則1カ所を目標に、事業実施拠点を設置し、サービス提供体制を整えていきます。

募集

○受託団体・協力団体等

実施地区(上の表)に記載のない地区で、社会貢献や地域との協働に意欲のある受託団体を随時募集しています。

○ボランティア

支え合いサービスは、事業者などと一般の地域住民が一緒になって提供することを期待したサービスです。このサービスに関わるボランティアを募集しています。

《問合せ》高年介護課 ☎29-0055

介護予防・日常生活支援総合事業

年を取れば無理がきかないのは当たり前！？

本当に年だからしょうがないの？

年をとれば、だんだん動きや活動が低下するのは自然なことです。しかし、その低下の速度を遅くすることはできます。「年をとれば無理がきかないのは当たり前」と考えるのではなく、元気に過ごすために「元気なうちからできることを始める」と考えてみましょう。



自分に合ったサービスを見つけて、もっと健康に！

市では、65歳以上の方の介護予防と日常生活の自立を支援するために、高齢者の生活状態や困りごと、機能低下に合わせた介護予防・日常生活支援総合事業を実施しています。

介護予防・生活支援サービス事業

▼対象

- 介護保険の要支援1・2と認定された方
- 65歳以上で「基本チェックリスト」に基づく判定の結果、事業対象者と判定された方

▼利用できるサービス

- 訪問介護(ホームヘルプ)、通所介護(デイサービス)
- 支え合いサービス(訪問型・通所型)
- 通所型介護予防事業「運動からだ元気塾」

《申込み・問合せ》

センター名	担当地域	電話番号
豊岡地域包括支援センター	豊岡	24-2409
城崎・竹野地域包括支援センター	城崎・港	32-4599
城崎・竹野地域包括支援センター(竹野分室)	竹野	47-1425
日高地域包括支援センター	日高	42-0158
出石・但東地域包括支援センター	出石	52-7015
出石・但東地域包括支援センター(但東分室)	但東	54-0515

一般介護予防事業

▼対象 65歳以上の全ての方

▼利用できるサービス

- 介護予防普及啓発事業(健康教室、健康相談、運動教室「はつらつチャレンジ塾」)
- 地域介護予防活動支援事業(地域自主活動支援事業「玄さん元気教室」)

《申込み・問合せ》健康増進課 ☎24-1127

オリンピック選手たちと

夢の語り合い

4月強化合宿を本市で行っていたボート日本代表チームが、23日は田鶴野小学校で、25日は城崎小学校で、本市では初となる交流教室を実施しました。

田鶴野小学校では、6年生24人が参加。講師はボート競技で2度のオリンピック出場経験を持つ吉田理子^{（現）}コーチです。子どもたちは合宿中のU23代表選手たちとバスケットボールを使ったゲームなどで交流を深めた他、選手を囲んでのトーク時間には、自身の夢や豊岡の自慢などを語り合いました。

《問合せ》スポーツ振興課
☎21-9023



▲ゲームでU23代表選手と打ち解けた児童。夢について語り合いました(田鶴野小学校)

豊岡の歴史を学ぼう

新しくなった歴博で

4月26日、市立歴史博物館「但馬国府・国分寺館」がリニューアルオープンしました。

常設展示では、但馬国府・国分寺に加え、新たに本市の紹介を拡充。特に、本市のまちづくりの基礎となった江戸時代は、豊岡陣屋や北前船など、当時の街並みや暮らしなどをイメージした絵本のようなパネルで紹介しており、歴史を楽しく学べます。

《問合せ》市立歴史博物館「但馬国府・国分寺館」☎42-6111



▲地元園児にお披露目会。普段見ることのない展示物に園児は興味津々

市政 ニュース

主な市政の動き

【4月】

- 22日・兵庫県農業共済組合連合会などと農業共済の県内一組合理化に向けた覚書を締結
- 23日・ボート日本代表チームオリンピックとの交流教室(田鶴野小学校、25日・城崎小学校)
- 26日・市立歴史博物館リニューアルオープン
 - ・日本ボート協会と連携協定・公認パートナー契約

【5月】

- 29日・スプリングスポーツフェスティバル
- 7日・豊岡演劇祭実行委員会設立総会
- 8日・女性の就労に関する協定を締結
 - ・外国版ホームページ「Visit Kinokuni」リニューアル
- 9日・春季市政懇談会(豊岡、10日・但東)
- 11日・第98回水道まつり
 - ・第1回新文化会館を考える市民ワークショップ



演劇祭の開催に向け

実行委員会を設立

5月7日、本庁舎庁議室で、但馬県民局などと、豊岡演劇祭実行委員会を設立しました。「演劇のまち・豊岡」の実現策の一環で、同演劇祭で「深さをもった演劇のまち」としてのブランドイメージを構築します。

設立総会後の企画部会では、平田オリザさんを部会長に選出。9月6日(金)～8日(日)に開催する第0回演劇祭のプログラムなどを協議しました。
《問合せ》大交流課 ☎21-9081



▲企画部会委員は文化芸術や観光、交通、行政機関などで構成

女性の就労を促進

5月8日、本庁舎庁議室で、厚生労働省兵庫労働局と豊岡市ワークインベーション推進会議、本市が「豊岡市女性の就労に関する協定」を締結しました。

本市は「多様性を受け入れ、支え合うリベラルなまち」を目指し、まず、職場におけるジェンダーギャップの解消(女性にも働きがいがあり、働きやすい職場の増加)に取り組んでいます。この協定は、官民が連携して職場の変革を促すとともに、そのような職場への女性の就労を促進するものです。

《問合せ》ワークインベーション推進室 ☎21-9004

教育委員会委員が就任

教育委員会委員の深田 勇さんの任期満了に伴い、市議会の議決を経て、新しい委員に成田壽郎さんが就任しました(5月17日付、任期4年)。
《問合せ》教育総務課 ☎23-11117



▲成田壽郎さん

中貝市長の徒然日記 (39)

国際女性会議など

3月、劇作家・平田オリザさんが鶴屋南北戯曲賞を受賞され、帝国ホテルで授賞式がありました。受賞となった「日本文学盛衰史」は、城崎国際アートセンターで滞在制作された作品です。

日本ミステリー文学大賞・綾辻行人さんらの授賞式も同時開催され、赤川次郎さんも出席される、盛大な会でした。ほくも出席しました。原作者の高橋源一郎さんや演じた劇団「青年団」の皆さんとも再会を果たしました。

お祝いに、友人たちとネクタイを贈りました。「人前に出る機会が増えるでしょうから、このネクタイをして立派な社外人になってください」

実は、外務省から、同じ日、同じ時間帯に開かれる、安倍総理主催の国際女性会議レセプション出席の打診がありました。ほくはその会議にパネリストとして招かれています。「市長、どうされますか?」と秘書が尋ねてきました。

会場は迎賓館。魅力的です。

「うーん、安倍さんと平田さんかあ?」と一瞬うなづいてから、「そりゃ、平田さんだろ」

平田さんがこのことを受賞挨拶の中で話をされ、ほくは一躍「青年団」の英雄になったのであります。

翌日。政府主催の国際女性会議。基調講演は、ノーベル平和賞受賞者のマララ・ユスフザイさん。ほくの順番は、「地域活性化と雇用創出、そのためのリーダーシップ」というパネルディスカッションです。ほくの隣は、片山さつき・地方創生担当大臣です。

お信じにならないでしょうが、豊岡市長の発表は、不思議なこと大受けでした。セツシヨンが終わるや、最前列で聞いておられた西村康稔・官房副長官と安倍昭恵さんが寄ってこられ、かたい握手を交わしました。降壇後、次々と挨拶にこられた方々の中にマケドニアの駐日大使(女性)がおられたのは驚きでした。でも、前夜のことがあるので、安倍昭恵さんには、少し気が引けたのであります。

神鍋高原マラソン全国大会を開催

神鍋高原で楽しい休日を

日時 6月16日(日)
午前8時10分～11時30分

場所 全但バス但馬ドーム発着
神鍋高原周回コース

競技種目・スタート時間

ファミリーマラソン	午前8時10分
ハーフマラソン	午前8時20分
5km	午前8時35分
10km	午前8時45分

第39回兵庫神鍋高原マラソン全国大会を開催します。全但バス但馬ドームを発着とした神鍋高原周回コースです。

今年も全国各地から、多くのランナーが神鍋高原を訪れます。

このマラソン大会は、ランナーだけでなく、応援に訪れた方々も楽しめる大会として親しまれています。

皆さんも、ぜひ、神鍋高原で楽しい休日を過ごしてください。

交通規制のお知らせ

6月16日(日)の午前7時50分から11時30分までの間、神鍋高原内の道路の一部(国道482号名色-水口間 他)が通行規制されますので注意してください。

写真コンテストも同時開催

神鍋マラソンの行事全般を対象とした写真コンテストを実施します。推薦5万円(1点)の他、賞を多数用意しています。第39回大会の思い出がたくさん詰まった作品を応募してください。

◇**サイズ** 四つ切り～A4

◇**応募点数** 1人10点まで

◇**審査結果** 8月中旬に入賞者に通知し、大会ホームページで発表します。

◇**応募締切** 7月22日(月)必着

◇**応募先** 兵庫県神鍋高原マラソン全国大会事務局「写真コンテスト係」
(〒668-8666 中央町2-4)

《問合せ》兵庫神鍋高原マラソン全国大会事務局
(スポーツ振興課内) ☎21-9023

「健康企業"歩キング"」参加企業を募集

働く世代の健康づくりを応援します

市は「全国健康保険協会兵庫支部(協会けんぽ)」と連携し、従業員の健康づくりに取り組む企業を支援する「健康企業"歩キング"」を行っています。

現在は、(株)システムリサーチ、(株)キツキ商会、(株)ファスト、特定非営利活動法人ダーナの4社が参加しています。

取組内容

【①現状把握】 医療費や健診結果を元に協会けんぽが作成する「事業所健康診断カルテ」の提供と、従業員の体組成測定やアンケートを実施し、各企業の健康課題を調べました。

【②取組み支援】 食生活や運動方法などについて、保健師が説明し、各事業所が今後1年間取り組む内容を相談しました。

現在、各事業所では、昼休みに誘い合って歩いたり、休憩時間に体操をしたりと、身体を動

かすことを日常生活の中に取り入れています。

今後は、6カ月後と1年後に再び体組成測定で体脂肪などの変化を確認し、1年に1回作成される「事業所健康診断カルテ」で取組みの成果を報告する予定です。

皆さんも取り組んでみませんか

働く世代の皆さん「健康企業"歩キング"」に参加して、会社ぐるみで、健康について考え、日常生活の中でできる取組みを考えてみませんか？



▲食事・運動の説明



▲休憩時間にストレッチ

《問合せ》健康増進課 ☎21-9095

健康ポイント制度の参加者を募集

「歩くこと」で健康づくりに取り組もう

健康ポイント制度は、市民一人一人が気軽に「歩くこと」による健康づくり「歩キング」に取り組む、健康づくりを続けることで、笑顔あふれるまちづくりを目的としています。

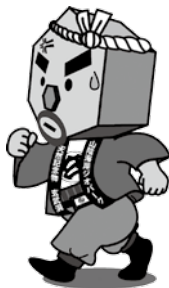
「運動目標」を自分の体力に応じて月ごとに設定し、達成状況に応じてポイントがたまる仕組みです。たまったポイントは市内小・中学校などへの寄付、施設利用券または図書カードと交換が可能です。

寄付や施設利用券などの交換は最短3カ月から可能ですが、6カ月間継続できた方にはお楽しみ賞品が当たる抽選を実施します。

この機会に運動を始めて健康づくりに取り組みましょう。

▼参加対象

18歳以上の本市在住・在勤・在学の方(高校生は除く)



▼参加方法

次の①または②の方法があります。

①運動健康ポイントシート

広報とよおか6月号と同時配布の「運動健康ポイントシート」を利用してください。健康増進課および各振興局市民福祉課の窓口にもあります。また、市ホームページからもダウンロードできます。ダウンロードした運動健康ポイントシートを郵送する場合は120円切手を貼ってください。

②スマートフォンアプリ「とよおか歩子」

市ホームページまたは広報とよおか4月号の11ページをご覧ください。なお、ポイント交換の対象は寄付のみです。

※①と②の併用はできません。

※「健康・環境ポイント制度 実践手帳」は、ポイントの交換が6月末までとなっています。早めに手続きしてください。

《問合せ》健康増進課 ☎21-9095
(〒668-0046 立野12-12)

親子で挑戦!わくわく“歩キング”参加者を募集

親子の思い出を作ませんか?

せっかくの夏休み、1カ月間歩数計を付けて歩いて、親子の思い出を作ませんか?

昨年の参加者からは「家族で楽しく参加できた」「歩くことが日課になり、会話もたくさん増えた」など、うれしい声がたくさん届いています。

親子でいっぱい歩いていっぱい話して、子どもの成長を感じたり、地域のいろんな発見を試みませんか?

▼内容

- 7月25日(木)~8月24日(土)の1カ月間毎日歩数計を付けて歩数を記録(歩数計は市から貸与します)。
- 事前に親子で決めた目標歩数にどれだけ近いかで順位を競います。
- 事前説明会〔7月20日(土)〕と選手権終了後に表彰式〔8月31日(土)〕を予定しています。
- 事前・事後に体組成測定(保護者のみ)とアンケートをお願いします。

▼対象

市内在住の親子(子どもは小学生)

▼定員

30組(先着順)

▼申込み

5月27日(月)~7月5日(金)に、所定の申込用紙(市ホームページに掲載)に必要な事項を記入し、提出

※詳細は、市ホームページをご覧ください。

▼表彰

- 上位3組には賞状と賞品授与
- 参加者全員に参加賞をプレゼント



《申込み・問合せ》健康増進課 ☎21-9095

子ども歌舞伎ワークショップの参加者を募集

出石永楽館の舞台に立ってみませんか

歌舞伎の演技、日本舞踊、三味線・鳴物の演奏を初歩的な内容から体験する、子ども歌舞伎ワークショップを開催します。

講師は永楽館歌舞伎を手掛ける水口一夫さんをはじめ、熟練の舞踊家、演奏家が務めるので、昨年経験した方はもちろん、未経験の方でも安心して参加できます。

ワークショップの成果は、出石永楽館で発表します。伝統芸能や舞台芸術に興味のある皆さん、歌舞伎役者になって、近畿地方に現存する最古の芝居小屋の舞台に立ってみませんか。

《申込み・問合せ》文化振興課 ☎23-1160

FAX29-0054 メール bunka@city.toyooka.lg.jp



▼対象 小学2年生～中学1年生※4日間を通じて参加できる方

▼定員 20人(各学年3人程度、先着順)

▼講師 松竹株式会社 水口一夫さん他

▼参加料 3,000円

▼持ち物 浴衣、白足袋、兵児帯、昼食、飲み物

▼申込み 7月8日(月)までに、所定の申込用紙(市ホームページからダウンロード可)を窓口へ提出、ファクス、またはメール

▼事前説明会 7月17日(水)午後6時30分～ 出石永楽館

▼日時・場所・内容

日にち	時間	場所	内容
8月7日(水)	午前10時～午後6時	出石庁舎	開講式、稽古
8月8日(木)			稽古
8月9日(金)			稽古
8月10日(土)	午前10時～午後3時	出石永楽館	発表会、閉講式

※各日午前8時から午後6時30分まで(最長)、参加者をお預かりします(希望者のみ)

豊岡の個性的なミュージアムを巡るワークショップツアー(市内2コース)の参加者を募集

小学生の夏休みの宿題(自由工作)を応援

市立ミュージアム4館では、小学生を対象に、夏休みの宿題(自由工作)を応援するワークショップツアーを開催します。1日で2館のミュージアムをバスで周遊し、施設の特色・魅力を生かしたプログラムを受講します。

豊岡の個性的なミュージアムだからこそできる体験を楽しんでみませんか。

▼対象 小学1～6年生

▼定員 各コース15人(先着順)

▼参加料 各コース1,250円(材料代、旅行保険代)

▼持ち物 昼食、飲み物、筆記用具、汚れてもよい服装(各コース)、軍手(日高コースのみ)

▼申込み 7月1日(月)までに、所定の申込用紙(市ホームページからダウンロード可)を窓口へ提出、ファクス、またはメール

《申込み・問合せ》文化振興課 ☎23-1160

FAX 29-0054

メール bunka@city.toyooka.lg.jp

《ワークショップツアー》

内容・時間	出石・但東コース 7月22日(月)	日高コース 7月30日(火)
集合場所① 午前8時45分	本庁舎	豊岡稽古堂
集合場所② 午前9時10分	出石庁舎	日高庁舎
ワークショップ	市立美術館「伊藤清永記念館」 ガラス小物に絵を描こう	市立歴史博物館「但馬国府・国分寺館」 はにわの貯金箱をつくろう
	日本・モンゴル民族博物館 モンゴル産ウールをつかって フェルトの小物をつくろう	植村直己冒険館 鳥の巣箱づくりと絵付けを体験しよう
解散場所① 午後4時40分	出石庁舎	日高庁舎
解散場所② 午後5時15分	本庁舎	豊岡稽古堂

※集合と解散の場所は、①または②のいずれかを選んでください。①②共に、午前8時から午後6時30分まで(最長)、参加者をお預かりします(希望者のみ)

放課後児童クラブ補助員 夏アルバイト募集

▼対象 健康で体力があり子どもが好きな方(高校生以下は不可)

▼勤務期間 7~8月の週3

5日程度

▼勤務時間 午前8時~午後6時30分のうち5~6時間程度

▼賃金(時給)

保育士等の資格あり965円▽資格なし875円

▼申込み 6月25日(火)までに必要書類を提出

《申込み・問合せ》こども育成課 ☎29-0053

「縁むすびさん」募集

▼内容 身近な結婚希望者に相手を紹介するボランティア

▼対象 市内在住または在勤で20歳以上の方



▼その他

○縁むすびさんになるためには、6月27日(木)午後6時30分~8時30分に立野庁舎A会議室で行うセミナーの受講が必要

※別日程も相談可

○4人以上の団体は出張セミナー可

▼申込み 6月26日(水)(締切後も募集を継続)までに、氏名・住所・連絡先を電話、ファクス、またはメール。

詳細はホームページ、本庁・振興局にあるチラシ(受付時に郵送可)をご覧ください。

《問合せ》ハートリーフ推進室 ☎21-9100
FAX 24-4567
メール heartreef@city.toyooka.jp



玄岩の玄さんが堅いテーマも柔らかく解説

豊岡のここには目じゃ! 50

ボランティア仲人「縁むすびさん」って?

ることにしたんじや。

「最近、結婚していない人が増えた」ってテレビで言ってたけど、何で?

結婚したくても「適当な相手に巡り合えない」というのが一番の理由のようじやな。

でも、おじいちゃん、おばあちゃん時代は、ほとんどの人が結婚してるよね。どうやって巡り合ったの?

昔はな、地域や親せきの人が世話を焼いて、見合いで結婚する人が多かったんじや。でも、今はそういう世話やきさんが減ってしまったしけえなあ。

それいい! 縁むすびさんは何人いるの?

もう150人近くになるなあ。向かいのおばちゃんも縁むすびさんじやよ。

そうなんだ。だったら、お見合いもどんどん増えるのかな?

おとしの7月から始めて、延べ140回以上になるんじや。昔の見合いと違って堅苦しくないしけえ、引き合わせと呼んどるんじやぞ。

これまで2組のカップルが結婚したし、今も多くのカップルが交際を続けとるんじや。

すてきだね。他にも市が頑張っていることってあるの?

これまで社会福祉協議会が行ってた「はーとピー」という婚活イベントを本年度

から市で主催することにしたんじや。力を入れて応援するぞ!

私も大きくなったら、縁むすびさんになろっかな?

自分の結婚のことが自分先じゃろが(苦笑)



《問合せ》ハートリーフ推進室 ☎21-9100

申込期限 6月28日(金)

「すこやか市民健診」の2次募集

年に1回は健診を受け、自分の健康を守りましょう

「令和元年度すこやか市民健診」の2次募集を受け付けます。受診には、申込みが必要です。まだ申込みをしていない方は、5月24日(金)から6月28日(金)までに、申し込んでください。

《申込み・問合せ》健康増進課 ☎ 24-11127、24-7034

健診の申込方法

申込書は、2月下旬に次の方に郵送しています。

▼20～74歳の女性

▼40～74歳の男性

▼20歳以上で過去3年以内に

本市の健診(検診)を受診したことがある方

申込書が手元にある方は、希望の健診項目に○を付け、返信用封筒に82円切手を貼り、6月28日(金)(必着)までに郵送してください。

※申込書が手元にない方で、受診を希望する方は、健康増進課に電話で申し込んでください。

※医療機関での人間ドック受診助成および国保特定健診

健診時期・会場

健診の時期は9～11月です。スムーズに受診してもらうため、申し込んだ方に、健診日時・会場を指定して、後日通知します。指定された日時・会場は変更できるので、健康増進課に連絡してください。

※健診内容の詳細は、広報とよおか3月号と一緒に配布したチラシをご覧ください。

個別健診を申込み済みの方は、申込みできません(国保特定健診個別健診を申込み済みの方でも、すこやか市民健診のがん検診は、受診できます)。

※歯周病検診は、申込み多数のため受付終了しました。

0円でがん検診

本年度中に特定年齢に達する方を対象に、無料検診を実施します。対象者には、5月中旬に無料クーポン券を送りました。この機会に、ぜひ、受診しましょう。

《0円がん検診の対象者と検診項目》

年齢	検診の項目
40歳	胃・肺・大腸がん検診
21歳の女性	子宮頸がん検診
41歳の女性	乳がん検診
41・46・51・56・61・66歳	肝炎ウイルス検診 (過去に受けたことがない方)

《受診料金》

受診項目	対象者	料金	
基本健診	20～39歳の市民	1,000円	
	40～74歳の豊岡市国民健康保険加入者・生活保護受給者	無料	
	75歳以上の市民	無料	
がん検診	肺がん	40歳以上	400円
	喀痰検査 <small>かくたん</small>	50歳以上(ハイリスク者に限る)	900円
	胃がん	40歳以上	1,600円
	大腸がん	40歳以上	400円
	前立腺がん	50歳以上の男性	500円
	乳がん	40歳以上の偶数年齢の女性・41歳の女性	1,500円
	子宮頸がん	20歳以上の女性	1,400円
	肝炎ウイルス検診	40歳以上で過去に受けたことがない方	800円
	腹部超音波検査	40歳以上	1,500円

※年齢は、基本健診は令和2年3月末、それ以外は令和2年4月1日時点です。
※70歳以上の方は、腹部超音波検査以外は無料で受診できます。

一時保育のお知らせ

子育て中の方でも健診を受けやすいように、平成25年4月2日から30年4月1日生まれの子どもの一時的保育を、一

部の健診日・健診会場で行います。一時保育を希望する方は、健康増進課に申込書または電話で申し込んでください。



とよおかホッと見守り隊 地域全体で高齢者を見守りましょう

市では、高齢者の「ちょっと気掛かり」なことに気付いたときに、地域全体で見守り支え合う「とよおかホッと見守り隊(高齢者見守りネットワーク)」を展開しています。

あなたの周りに「あれっ?」「おかしいな?」と感じる方はいませんか?

あれ? おかしいな?

- ◆近所との交流がない。
- ◆最近、姿を見掛けない。
- ◆季節に合わない服装をしている。
- ◆洗濯物が干しっぱなしになっている。
- ◆電灯がつきっぱなし。あるいは夜になってもつかない。
- ◆家から怒鳴り声や泣き声が聞こえたり、大きな物音がしたりする。
- ◆庭や家屋の手入れがされなくなった。
- ◆電話や訪問に応答がない。
- ◆顔や腕などに不自然なあざが目につくようになった。
- ◆日中でも雨戸やカーテンが閉まりっぱなしになっている。
- ◆深夜に出歩いている。
- ◆道に迷っている。
- ◆最近目立って痩せてきた、顔色が悪い。
- ◆新聞や郵便がたまっている。
- ◆繰り返し同じものを買ったり、同じことを言う。
- ◆最近、見慣れない人や車の出入りが多くなった。

当てはまることがあれば、まずは、区の役員、民生委員児童委員、民生児童協力委員、福祉委員等に相談してください。どこに相談したらよいか分からないときや、気になることがあれば気軽に地域包括支援センターに連絡してください。

地域包括支援センター

センター名	担当地域	電話番号
豊岡地域包括支援センター	豊岡	24-2409
城崎・竹野地域包括支援センター	城崎・港	32-4599
城崎・竹野地域包括支援センター(竹野分室)	竹野	47-1425
日高地域包括支援センター	日高	42-0158
出石・但東地域包括支援センター	出石	52-7015
出石・但東地域包括支援センター(但東分室)	但東	54-0515

連絡があれば、地域包括支援センターの職員が訪問などにより状況を確認し、必要なサービスや制度を利用できるよう、高齢者や家族を支援します。気軽に相談してください。

市ホームページにも詳しい情報を掲載しています。

《問合せ》 高年介護課 ☎29-0055



心理カウンセラーによるひきこもり相談 あなたの悩み事を一緒に考えます

ひきこもりとは

ひきこもりとは、さまざまな要因が重なって社会的な参加の場が狭まり、就労や就学などの自宅以外の生活の場が長期(おおむね6カ月以上)にわたって失われている状態の事を指します。

ひきこもりの状態はさまざま

自分の部屋から出られない人もいれば、コンビニや本屋など、他の人と交わらない形であれば外出できる人もいます。また、普段は家にいるが、自分の趣味に関する用事の時だけ外出できる人もいます。

相談してください

長期にわたるひきこもりの



▼相談 産業・心理カウンセラー 山本正美さん
※ゆつたりとした雰囲気の中、親身になって相談に乗ります。個人の秘密は厳守します。

《申込み・問合せ》健康増進課 ☎22-7700(もしもし) 電話健康相談) FAX 24-9605

6月4～10日 「歯と口の健康週間」

6月4日を「むし」と読んで「むし歯の日」とし、歯に関心を持つため、この週を「歯と口の健康週間」としています。

むし歯予防には原因菌の塊である歯垢(プラーク)をしつかり取り除くことが大切です。歯垢はわずか1mgに、1〜2億の細菌が固まってできたものです。歯ブラシだけでは落としきれず、約60%であり、歯ブラシで落とすのみにくい



ワンタフトブラシ(デンタルフロス)・歯間ブラシ・ワンタフトブラシ



(先端の小さい歯ブラシの一種)などの使用が効果的です。唾液の分泌が少ない就寝中には細菌が増殖しやすくなります。少なくとも1日1回、就寝前には歯ブラシと適切な器具を使って、念入りのケアを習慣的に行うことをお勧めします。

口の中の状態は一人一人異なります。かかりつけの歯科医で口の状態を診てもらい、ブラッシング指導を受けましょう。どのような器具を使うか、どのように磨くと効果的かを聞き、日々のセルフケアで実践し続けることが大切です。

歯の健康に関する意識は年々高まっていますが、かかりつけ歯科医での定期健診受診率は十分ではなく、定期的に歯科健診を受けている人の割合は33.0%にとどまっています(2016年市民アンケート)

豊岡市健康行動計画(第2次)「歯の健康」では、歯と口の健康を保ち市民全体の口の元気につながることを目指しており、22年時点の定期健診受診率65%を目指しています。

口の健康は、体全体に影響を与えます。口は食べ物が入り口でもあるとともに健康の入口でもあります。日常生活の中で自分の歯について意識するように心掛け、かかりつけ歯科医院の継続した受診とセルフケアを行って「自分に合った口腔ケア」を習慣化しましょう。



豊岡市マスコット玄さん

《問合せ》健康増進課 ☎24-1127

5月31日から6月6日は「禁煙週間」 たばこについて考えてみましょう



5月31日は世界禁煙デーです。また、世界禁煙デーから始まる1週間は「禁煙週間」〔5月31日(金)～6月6日(木)〕です。たばこを吸う人も吸わない人も、たばこについて考えてみましょう。

日本人の3人に1人はがんで亡くなっているといわれており、たばこを吸う人は吸わない人に比べて、何らかのがんになるリスクが約1.5倍高まることが分かっています。

たばこを吸う人の肺がんのリスクは確実に増加し、受動喫煙でも肺がんのリスクは増加するとされています。

がんで死亡した人の中でも肺がんの死亡率(平成29年度人口動態統計より)は、男性が1位、女性が2位と上位を占めています。

たばこの煙には約70種類もの発がん性のある化学物質が含まれています。副流煙にも発がん性物質やニコチン、一酸化炭素などの有害物質が主流煙の数倍も含まれているといわれており、たばこを吸う人はもちろん、吸わない人でも受動喫煙で害を受ける恐れがあります。

最近では三次喫煙「サードハンドスモーク」といい、たばこの有害物質が壁や床、カーテン、衣類などに付着し、そこから揮発した有害物質を吸い込むことも問題となっており、部屋で過ごす時間の長い乳幼児などへの影響が懸念されています。

受動喫煙をなくすためには100%禁煙が唯一の対策です。

受動喫煙のない社会を目指して、禁煙に取り組んでみませんか。



厚生労働省「受動喫煙のない社会を目指して」ロゴマーク

《問合せ》健康増進課 ☎24-1127

受動喫煙の防止等に関する県条例の改正 受動喫煙の防止に取り組みましょう

受動喫煙対策をより進展させるため、特に20歳未満の方や妊婦をたばこの煙から守る対策を中心に県の条例が改正されました。

20歳未満の者と妊婦に関する対策

- たばこの煙が、とりわけ発育の過程にある20歳未満の者および胎児の健康に悪影響を及ぼすものであることから、20歳未満の者および妊婦に受動喫煙を生じさせないようにしなければならないこと
- 喫煙区域に立ち入ってはならないことや、妊婦は喫煙をしてはならないこと
- 施設管理者は、管理する施設に喫煙区域を設ける場合は、その区域に20歳未満の者と妊婦を立ち入れさせてはならないこと

加熱式たばこも紙巻たばこと同様

- 加熱式たばこは、紙巻きたばこと同様の取り扱いとすること
- 健康増進法で当分の間の措置として認められる「指定たばこ室」の設置は、県条例により県では認められないので注意すること

受動喫煙とは、他人の喫煙によりたばこの煙にさらされることをいいます。

周囲の人を受動喫煙から守るため、禁煙に取り組んでみませんか。

詳細は県ホームページをご覧ください。

https://web.pref.hyogo.lg.jp/kf17/judoukitsuen_jourei.html 《問合せ》健康増進課 ☎24-1127

豊岡市の水道水はおいしい水なの？

「おいしい水」とは？

見た目は透明な水道水ですが、実は多くの成分が溶け込んでおり、その一部が水のおいしさに影響を与えます。水に含まれる成分の量やバランスにより水の味は微妙に変化します。「おいしい水」とは、味を良くする成分を適度に含み、悪くする成分を含まない水のことです。

「味を良くする成分」とは？

カルシウムなどのミネラル（蒸発残留物、硬度）が、味にコクやまろやかさを与え、適度な炭酸ガス（遊離炭酸）が爽やかさを与えます。また、溶けている成分ではありませんが、適度な冷たさもおいしさの要件に挙げられます。

「味を悪くする成分」とは？

有機物が多いと水に渋みが出ます。消毒のために必要な残留塩素も、必要以上に多過ぎると塩素臭が目立ってしまいます。

おいしい水の七つの要件

項目	基準	豊岡市 (佐野浄水場)	項目概要
蒸発残留物	30～200mg/ℓ	98mg/ℓ	水が蒸発した後に残る物質。主な成分はミネラルで多く含まれると苦みや渋みが増し、適度に含まれるとまろやかな味がします。
硬度	10～100mg/ℓ	48mg/ℓ	カルシウムとマグネシウムの含有量を指し、120mg/ℓ以上を硬水、それ以下を軟水といい、和食には軟水が適しています。
遊離炭酸	3～30mg/ℓ	18mg/ℓ	水に含まれる炭酸ガスです。
過マンガン酸カリウム消費量	3mg/ℓ以下	0.9mg/ℓ	水に含まれる有機物の指標で、多く含まれると味に渋みがでます。
臭気強度	3以下	1以下	水についている匂いの強さで、水源の状況により、数値が高いと不快な感じがします。
残留塩素	0.4mg/ℓ以下	0.2～0.3mg/ℓ	水に残留している消毒用の塩素のことです。濃度が高いと水がまずく感じます。
水温	最高20℃以下	平均17℃	15～20℃が最もおいしく感じるといわれています。

※厚生労働省の「おいしい水研究会」が発表している水質要件を豊岡市の水道水（平成30年度）と比較したもの。

おいしい水の七つの要件を満たすから豊岡市の水道水はおいしい水なのじゃ！



こんなときは「水道お客さまセンター」に

市では、水道・下水道料金に関する業務を「水道お客さまセンター」で行っています。こんなときは電話してください。

- 引越しをするとき
- 水道の開栓・閉栓をしたいとき
- 料金・使用料について知りたいとき
- 口座振替の変更をしたいとき
- 納付書の郵送先変更をしたいとき
- 水道使用者の名義変更をしたいとき
- 相続や売買などで水道所有者の名義変更をしたいとき

《問合せ》豊岡市水道お客さまセンター（佐野浄水場管理棟1階）☎22-5378 FAX22-5466

時間 午前8時30分～午後5時15分（土・日曜日、祝日、12/29～1/3は休業）

水道水の水質基準

水道水の水質基準は、51項目あります。厚生労働大臣が定める方法によって検査が行われており、市の水道水の水質はこの基準値を全て満たしています。

市販のミネラルウォーターの水質基準は40項目（一部15項目）ですので、誰もが毎日使う水道水は、ペットボトルの水よりも厳しい基準で安全が守られています。

水道水Q & A

- Q 1 湯沸かしポットの内容器が黒く変色。これは何？
A 1 水道水中のミネラル成分が付着したものです。クエン酸洗浄により取り除くことができます。
- Q 2 洗面所や浴室のピンク色の汚れの原因は何？
A 2 環境中の雑菌が繁殖し、ピンク色に染まる可能性があります。湿気や水滴を放置せず、乾燥と清掃をすることで改善されます。

第15号

水たより

■水道お客さまセンター

☎22-5378 FAX22-5466

水道メーターの検針、水道の閉栓・開栓、
料金の請求・徴収

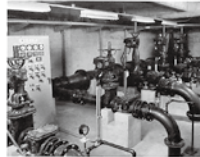
■水道課☎22-5377 FAX24-2985

■下水道課☎22-1801 FAX22-1803

下水がきれいな水になる仕組み



①沈砂池



②ポンプ室



③最初沈殿池



④エアレーションタンク

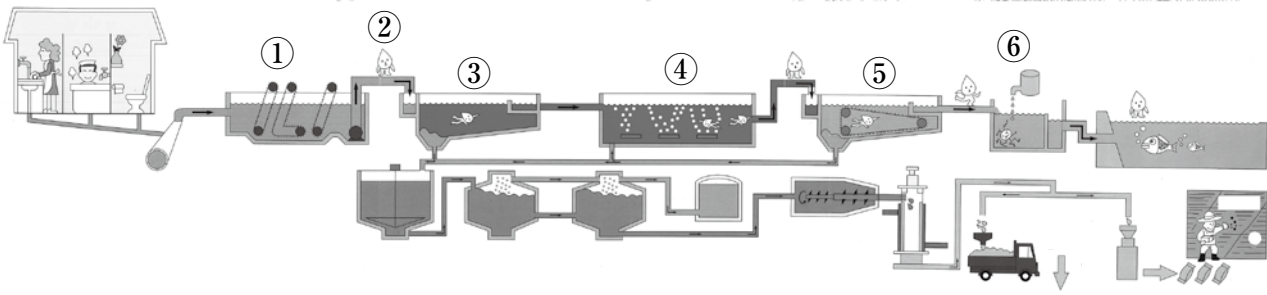


⑤最終沈殿池



⑥塩素混和池

土砂やごみなどを取り除くところでは、流入汚水を最小なごみや微生物が下水中の汚物を食べる場所です。大きな微生物を沈め、きれいな水を消毒して川に流します。



※この図は豊岡浄化センターの処理方法です

北但クリーンパークへ

生活排水の汚れ

下水処理施設では、日常生活から出てくる排水に含まれたさまざまな汚れをきれいに処理して、川へ放流しています。生活排水に含まれる汚れがどれくらいのものなのか、一例を紹介します。

排水口に捨てたもの	魚が住める水質(5mg/l)まで薄めるために必要な水の量は風呂何杯分??(1杯300l)
しょう油(15ml)	1.5杯(450l)
みそ汁(200ml)	4.7杯(1,410l)
天ぷら油(500ml)	330.0杯(99,000l)
米のとぎ汁(2l)	4.0杯(1,200l)

生活から出てくる汚れをそのまま川に流してしまったら…。魚が住めなくなります。

下水道水洗化促進

下水道整備は、市域全体ではほぼ完了し、水洗化率は平成29年度末で93.5%になりましたが、まだ下水道に接続されていない方が多くあります。

下水道に接続することで、

- ①水洗トイレが使用できて臭いも無くなります。
- ②ハエや蚊の発生を防ぎ伝染病を予防できます。
- ③汚れた水が直接川や海に流れることがなくなり、川や海の水がきれいになります。

下水道に接続することは、快適な生活を送ることができるだけでなく、自然環境を守り、衛生的で快適なまちづくりの推進に大変重要な役割を果たします。

1日も早く下水道への接続をお願いします。



初夏の白い大きな花

初夏、山に生える背の高い木に白い大きな花が咲きます。それはたぶんホオノキです。大きなものでは、高さ30m、幹回りは3mを超えます。花は直径15cm、葉は柄の部分を除いて長さ40cm、幅20cmに達するものも。花も葉も日本に自生する樹木の中で最大級です。

3日間の性転換

実はホオノキの花は3日間ほど雄しべと雌しべを閉じたり開いたりして、性転換をします。初日は雌花で、中央に集合する雌しべの先が反り返っていて受粉することができます。その周りには雄しべですが、雌花の時期には花粉は出ません。翌日になると、雌しべの先は閉じて雄花

となります。受粉はできなくなりませんが、代わりに雄しべから花粉が出始めます。3日目になると雄しべは花から離れて散っていきます。

花の下に行くといい香りが漂っています。これは虫を誘っているのです。蜜は出ません。訪れた虫に食料として花粉をご褒美に与え、受粉を助けてもらいます。

生活に密接

ホオノキは、葉が大きくて、燃えにくく、良い香りがします。香り成分には殺菌作用もあるといえます。そのため、昔から生活に役立てられてきました。大きな葉は食器の代わりになりました。食品を包むのにも使われました。朴葉味噌という郷土料理もあります。ホオノキのホウは「包」から来ているという説もあります。また、材は狂いが少なく、金属をさびさせないので、刀の鞘は必ずホオノキで作られました。花は次から次へと咲きますが、咲き始める時期は個体によってばらつきがあります。花の見られる期間はか

なり長いので、きつとどこかで出会えると思います。(NPO法人コウノトリ市民研究所 菅村定昌)



▲1日目



▲2日目



▲3日目

交通事故に注意
交通安全重点地域に指定されました

本年度、豊岡市は交通安全対策重点推進地域(注)に指定されました。交通事故を無くすために交通ルールを守り次の事に気を付けましょう。

(注)年間の交通事故死亡者数が過去3年の平均を上回り、対前年比で4人以上増加した時に兵庫県交通安全対策委員会が指定するものです。

歩行者

- 夜間は明るい服装と反射材を身に付けましょう。
- 道路を渡るときは一旦止まり、安全確認を行い横断歩道を渡りましょう。

踏切では

- 警報機が鳴りだしたら踏切には入らず無理な横断はやめましょう。
- 踏切の中に閉じ込められた車両や人を発見したら、ためらわずに非常ボタンを押してください。

運転免許の自主返納

- ハイビームを有効に使用しましょう。
 - 全ての座席で正しくシートベルトを使用しましょう。
 - 飲酒運転は絶対にしてはけません。
 - 傘差し、スマートフォン、イヤホンを使いながらの運転はやめましょう。
 - 子どもはヘルメットを着用しましょう。
 - 自転車保険に加入してください。
- 運転に自信がなくなった、家族から「運転が心配」と言われた。このような方は運転免許の自主返納を考えてみませんか。運転免許を返納すると「運転経歴証明書」を申請することができ、65歳以上の方はその証明書を提示することで、路線バス料金半額や温泉施設の入浴料金割引など、さまざまな特典を受けられます。

《問合せ》生活環境課
☎21-9122

平成30年度 交際費(御祝など)を支出しました

《交際費支出一覧表》(平成30年度)

区分	件数(件)	金額(円)
御祝(祝金)	42	300,000
御祝(清酒等)	24	212,410
御供(香典等)	22	215,000
御供(供花)	19	222,480
会費・負担金	59	474,024
贈答品	6	88,888
協賛	4	62,082
市政PRグッズ	37	256,781
合計	213	1,831,665

※詳細は、秘書広報課で閲覧できる他、ホームページに掲載しています。

《問合せ》秘書広報課 ☎23-1114

駅前駐輪場の放置自転車を 撤去し保管しています

駅前駐輪場(豊岡駅、城崎温泉駅、竹野駅、江原駅、国府駅)に放置されたと思われる自転車をそれぞれの駅前駐輪場内に保管しています。



期限までに申出のない場合は、条例に基づき処分します。心当たりのある方は、現地で確認の上、連絡してください。

▼申出期限 11月29日(金)

▼仮置場所 駅前駐輪場(各駅前駐輪場内)

《問合せ》都市整備課 ☎23-

1712▽城崎振興局地域

振興課 ☎21-9065▽竹

野振興局地域振興課 ☎21-

9073▽日高振興局地域

振興課 ☎21-9056



「観光」を切り口として地域経済の活性化を図るために設立された、豊岡観光イノベーション(TTI)の事業内容などをシリーズで紹介します。

《問合せ》豊岡観光イノベーション
☎21-9002

一般社団法人豊岡観光イノベーションは次の段階へ

豊岡観光イノベーションは2016年6月1日に豊岡市、全但バス株式会社、WILLER株式会社、株式会社但馬銀行、但馬信用金庫が、観光による地域経済の活性化を進めるために設立した観光推進の専門機関です。専門知識やノウハウを持つスタッフが、官民のネットワークを使いながら「ローカルの磨きあげ」と「観光地マーケティング」により、世界から選ばれる観光地を目指し活動しています。

外国人観光客向けウェブサイト「Visit Kinokuni」の運営や、地域の方と一緒に「神鍋高原のアウトドアトレッキング」「城崎温泉で伝統工芸麦わら細工体験」「豊岡市街地の居酒屋体験」といった体験プログラムを作成を行っています。

また、来訪者の動態や特徴

を分析し、戦略的・効果的な施策立案を行うため「来訪者アンケート」を行っています。ここで得られた貴重なデータを生かし、より効率的な施策を行っています。

4年目の取組み

設立から4年目となる本年度は、これまでの活動を継続しつつ、違った切り口でも来訪者を増やす必要があります。活動に賛同いただける会員を増やし、地元の方々との連携強化や、プロモーションを行うターゲット国の選択と集中を行っています。

19年のラグビーワールドカップや20年の東京オリンピック・パラリンピックの開催を控え、日本が海外から注目される機会が増えていきます。新たなメンバーを迎え、豊岡の魅力の世界へ発信していくため、取組みを強化します。



私たちがお待ちしております！

興味のある方は、気軽に事務所に立ち寄ってください。

▼事務所 但馬地域地場産業振興センター 5階
https://toyooka-tourism.com/

- 健康保険適用外の費用(健康診断・予防接種・入院時の差額ベッド代・食事代など)は、助成対象外です。
- 学校(保育所、幼稚園、小・中学校等)管理下

- で生じたけがなど、災害共済給付の対象となる場合は、助成対象外です。
- 他の公費負担医療の給付を受ける場合は、助成対象外です。

《福祉医療費助成制度》(7月1日から)

制度	対象者	所得制限 平成30年中の所得	一部負担金			
			区分	自己負担割合	自己負担 限度額(月額)	
高齢期 移行助 成	65～69歳	世帯員全員が市民税非課税であり、かつ対象者本人の年金収入を加えた所得が80万円以下の方 ※1 昭和27年7月1日生まれ以降の方は下記	Ⅱ	2割	外来	12,000円
					入院	35,400円
			Ⅰ	2割	外来	8,000円
					入院	15,000円
母子家 庭等医 療	18歳(高校等在学中は、20歳)到達後の最初の3月末日までの母子(父子)家庭の子とその保護者または遺児	児童扶養手当が全部支給(満額支給)される方 低所得者は一部支給基準内であれば対象	【一般】	—	外来※2	800円
					入院※4	3,200円
			【低所得】 ※5	—	外来※2	400円
					入院※4	1,600円
重度障 害者医 療	・身体障害者手帳1・2級の方 ・療育手帳A判定の方 ・精神障害者保健福祉手帳1級の方	本人や扶養義務者等の市民税所得割の合計額が、23万5千円未満であること	【一般】	—	外来※2	600円
					入院※4	2,400円
			【低所得】 ※5	—	外来※2	400円
					入院	1,600円
高齢重 度障害 者医療	重度障害者医療の資格要件を満たす後期高齢者医療制度の被保険者					
乳幼児 等医療	小学3年生以下の子ども	扶養義務者の市民税所得割の合計額が、23万5千円未満であること (0歳児は所得制限なし)	—	—	外来※2	400円
					入院	無料
こども 医療	小学4年生～中学生(15歳到達後の最初の3月末日まで)		—	—	外来※3	2割負担 1,600円
					入院	無料

- ※1 昭和27年7月1日生まれ以降の方は、次のいずれかの要件を満たす方が対象
【区分Ⅰ】世帯員全員に所得がない方 【区分Ⅱ】上表の所得制限に加えて要介護2以上の方
- ※2 外来の自己負担限度額は、1医療機関・1薬局ごと(月2回まで)
- ※3 こども医療の外来の自己負担限度額は、2割負担で、1医療機関・1薬局ごと月1,600円まで
- ※4 母子家庭等・重度障害者医療の中学生以下の入院は、医療機関で自己負担限度額を支払後、申請により自己負担限度額分を払い戻し
- ※5 低所得とは、所得制限基準の判定対象となる方の全員が市民税非課税者で、年金収入を加えた所得80万円以下の方

児童手当を振り込みます

6月期の児童手当(2～5月分)を6月14日(金)に指定の金融機関口座へ振り込みます。

児童手当の現況届を提出してください

現況届とは、児童手当を引き続き受けられるかどうかを6月1日時点の状況で確認するためのものです。現況届の提出がなければ、受給資格があっても6月分以降の手当が受けられなくなりますので注意してください。該当者には、

6月上旬に書類を郵送しますので必ず期日までに提出してください。なお、郵便物が届かない場合は再発行しますので連絡してください。

▼提出期限 6月28日(金)【郵送可】

▼提出場所 市民課または各振興局市民福祉課

▼添付書類 健康保険証のコピー(受給者とその配偶者および受給中の児童の分)

※その他、個別に必要な書類の提出をお願いする場合があります。

《問合せ》市民課 ☎21-9015

7月1日から新しい受給者証になります

福祉医療とは、乳幼児や小・中学生、母子家庭、障害のある方、一定の要件を満たした高齢者などの皆さんの医療保険診療における自己負担分の一部を、県と市で助成する制度です。

《問合せ》市民課 ☎21-9061

または各振興局市民福祉課

6 月下旬に新しい受給者証を郵送します

有効期間が6月30日(日)までの「福祉医療費受給者証」(水色)を持ち、引き続き受給資格のある方には、6月下旬に新しい受給者証(黄色)を郵送します。7月以降は、新しい受給者証を健康保険証と併せて医療機関などに提示してください。

また、所得制限などにより受給対象とならなかった方には、非該当の通知を郵送します。

※2年以上続けて非該当となる方で、送付希望がない場合は通知書を送付しません。

新 たに受給資格を有する方へ

次の方は、新たに受給資格を有しますので、問合せ窓口で申請してください。

▼対象

- 昨年まで所得制限などで非該当となっていたが、7月1日から該当する方
 - その他、受給資格要件を満たしているが、未申請の方
- ※申請手続きには、印鑑、健康保険証等が必要です。

平 成31年1月2日以降に転入した方等へ

平成31年1月2日以降に転入した方(本人、配偶者、扶養義務者)および市外に住んでいる扶養義務者は、平成31(令和元)年度所得課税証明書(平成30年中の所得)の提出が必要です。

※所得課税証明書は、平成31年1月1日現在で住所があった市区町村で入手してください。



現 物給付を拡大します

次の方は、これまで受給者証を交付せず、受診後に償還払いの申請をしてもらうことで医療費助成を行ってきましたが、7月1日からは受給者証を交付します。医療機関等窓口で受給者証を提示することで、その場で助成が受けられますので、受給者証に記載の一部負担金を支払ってください(現物給付)。

▼対象

- 70~74歳の受給者(後期高齢者医療加入者を除く)
 - 本市以外の国民健康保険または兵庫県外に本部を有する国民健康保険組合に加入している方
- ▼受診の際は、次の全ての証を提示してください。証がそろっていない場合は現物給付が受けられません。

- ①被保険者証
 - ②高齢受給者証(70~74歳の方)
 - ③福祉医療受給者証
 - ④限度額適用認定証または限度額適用・標準負担額減額認定証(入院などにより医療費が高額になる場合)
- ※④は、加入する健康保険の保険者が発行します。年齢や自己負担限度額の区分で交付の必要がない場合もありますので、詳細は保険者に問い合わせてください。

届 出のお願い

転居、転出、世帯構成の異動、修正申告等があった場合は、受給資格が変わる可能性がありますので、届出が必要です。

自 己負担の注意点

○兵庫県外の医療機関では受給者証を使用できません。いったん健康保険の自己負担額を医療機関窓口で支払った後、問合せ窓口で領収書等を持参し、福祉医療費の支給申請をしてください。



くらしの情報



施設イベント

城崎国際アートセンター 城崎町湯島 ☎32-3888 F32-3898 Minfo@kiac.jp ◆休館=☎

行事名/内容	日時	備考
<p>平田オリザ／青年団 公開リハーサル</p> <p>①リモージュ国立演劇センター附属演劇学校『カガクするココロ』</p> <p>②青年団国際演劇交流プロジェクト2019『その森の奥』</p> <p>③青年団国際演劇交流プロジェクト2019『ジャン×Keitaの隊長退屈男』</p> <p>青年団、韓国芸術総合学校、仏リモージュ演劇学校による国際共同事業。『カガクするココロ』フランス版と平田オリザ最新作『その森の奥』、日仏合作夢芝居『隊長退屈男』の3作連続公開リハーサル</p>	<p>① 6/15(土) 19:00～</p> <p>② 6/16(日) 14:00～</p> <p>③ 6/17(月) 19:30～</p>	<p>申 ① イベント名 ② 氏名 ③ 人数 ④ 連絡先を連絡</p> <p>◆一時保育=①② 6/7(金)、③ 6/10(月)までに電話</p>
<p>湯浅永麻、廣川玉枝／キアスマ実行委員会</p> <p>「XHIASMA-キアスマ」プロジェクト オープンスタジオ</p> <p>ダンサー・振付家の湯浅永麻、ファッションデザイナーの廣川玉枝が、ダンス・ファッション・音楽・テクノロジー等の協働における新たな可能性を提示する『XHIASMA-キアスマ』プロジェクトのオープンスタジオ。滞在中茶話会等も実施</p>	<p>6/30(日) 14:00～</p>	<p>申 ① イベント名 ② 氏名 ③ 人数 ④ 連絡先を連絡</p> <p>◆一時保育= 6/21(金)までに電話</p>

豊岡市民プラザ 大手町 ☎24-3000 F24-3004 Minfo@platz-npo.com ◆休館=☎

行事名/内容	日時	備考
<p>第170回サロンコンサート</p> <p>但馬ミュージカル研究会によるコンサート。曲目は「それはミュージック」「フォスターメドレー」「じろはったん」他</p>	<p>6/2(日) 12:30～</p>	<p>◆サロンコンサートの出演者を募集中</p>
<p>『ミュージック☆バッグ2019』</p> <p>～音楽をカバンにつめてさぁ行こう～</p> <p>豊岡市民プラザ発！音楽イベント。サロンコンサートに出演した方を中心に、地元ミュージシャンがジャンルを越えて共演するステージ</p> <p>出演：おおやPANの学校Big Roof Panzスペシャル・自由電子・但馬ブルーグラス会・つむじ風楽団</p> <p>司会：福富紗也(Q亭はにい)</p>	<p>7/13(土) 18:30～</p>	<p>¥ 一般500円(当日200円増)、ペア800円(前売のみ)、高校生以下無料(要整理券)</p>
<p>第28回プラザ寄席ふれ愛亭</p> <p>落語と音曲で暑さを笑い飛ばすプラザ寄席</p> <p>出演：たんたん落語笑年団・たんたん落語会</p>	<p>7/20(土) 13:30～</p>	<p>¥ 一般500円、高校生以下300円(各当日200円増)</p>



催し

出石地域 木造家屋密集街区防災訓練

日 7月7日(土)午前8時～10時
所 出石町内町(大手前駐車場付近)、八木・田結庄・柳周辺
内 関係機関合同による消防訓練および避難訓練
問 豊岡消防署出石分署 ☎52101119

Sei-伊藤清永×伊藤晴子 親子展

日 6月1日(土)～7月28日(土) 午前9時30分～午後5時(入館は午後4時30分まで) ※休館日 美術館開館30周年展覧会第1弾。文化勲章を受賞した出石町出身の洋画家・伊藤清

(表紙写真)

織まわし

5月5日、出石神社(出石町宮内)周辺で、子どもたちの出生を祝う伝統行事「織まわし」が行われました。中学生たちが初節句を迎える子どもの家を訪れ、約5メートルの大きな旗5本を立て、おはやしに合わせて輪になって回りました。



各家の前でお祝い

永と、その娘で洋画家の伊藤晴子の作品展 ¥ 一般500円、大学生・高校生300円、中学生以下無料(65歳以上の方・障害者手帳所持者は半額) 所 市立美術館「伊藤清永記念館」 ☎5215456

マタニティママ&ベビー交流会

日 6月14日(金)午前9時30分～11時40分 所 豊岡市保健センター
内 助産師・保健師・保育士・栄養士による相談▽簡単なツキング▽交流カフェなど
対 本市に住民票のある妊娠中の方、6カ月までの乳児と保護者 申 前日までに 問 に電話 ☎2419604 または子育て総

合センター ☎2414604

2019年度教科書展示

日 6月14日(金)～30日(土) 午前10時～午後6時(金・土は午後7時まで) ※6月18日(火)・25日(火)・28日(金)は休館 所 図書館本館2階展示ホール 内 市内小・中学校、高校使用教科書、市内小学校使用予定教科書の展示 問 こども教育課 ☎2311452

とよおか・こどもまつりパレード1 みんなで遊ぼう!

日 6月8日(土) 午前10時30分～午後2時 所 豊岡市民プラザ 対 子育て中の親子、家族 内 コーナ遊び▽バザー▽食育コーナー ¥ 一部有料 問 子育て総合センター ☎2414604

第28回とよおか作業所まつり 祭・とーが

日 6月22日(土) 午前10時30分～午後2時30分 内 抽選会▽バザー▽各種模擬店▽作業所利用者による自主製品販売など 他 イベントを手伝える方募集▽バザーに日用品を寄贈してください 所 問 とよおか作業所愛・とーぷ(上陰) ☎2418877

コウノトリ文化館から

コウノトリ自然観察会

日 6月9日(土) 午後1時～ 内 巢立ちコウノトリと野山の鳥の観察 ¥ 300円 申 当日までに 問 に電話

ホタルのゆうべ

日 6月14日(金) 午後7時30分～ 内 岡本順子さんのピアノ演奏後、園内でホタル観察

たんぼの学校

日 6月16日(土) 午前9時30分～ 内 初夏のたんぼ、トンボやカエル ¥ 100円

植物観察会

日 6月23日(土) 午後1時～ 内 夏の植物を観察 ¥ 300円 申 当日までに 問 に電話

ガイドウォーク

日 毎週(土) 午後1時30分～ 内 コウノトリの郷公園内60分ガイド [共通事項] 所 問 コウノトリ文化館 ☎2317750

第23回いちどきん祭

日 6月15日(土) 午前10時～午後2時40分 所 こうのとり荘、コスモス荘周辺(塩津町) 内 ステージイベント▽もちまき大会▽模擬店 問 こうのとり荘 ☎2414014

2~3 今月のイチオシ

4~5 市政ニュース

6~19 クローズアップ 豊岡

20~25

くらしの情報

26~27

保健行事

28~29

つどいの広場 図書館

30~31

主な相談 主な行事

第27回

ONE day フェスティバル

日 6月9日 午前9時30分～午後4時 所 じばさんTAJIMA (大磯町) 内 各障害者作業所・有志団体等のステージ発表 問 ONEらいふ実行委員会 23-13306

セレクションインたじま

2019

日 6月10日 午後1時～4時 (受付は午後3時まで) 所 神戸サンボーホール(神戸市) 内 就職面接会 対 令和2年3月大学等卒業予定者および平成29・30・31年3月大学等既卒者 ◆ 参加企業 〓 但馬地域に事業所を持つ企業約40社 問 ハローワーク豊岡 23-13101

募集

令和元年度

豊岡市成人式実行委員

対 平成11年4月2日～12年4月1日生まれの方 ※原則、実行委員会および前日リハーサルに出席できる方 内 式典進行(司会、ピアノ伴奏等) ▽ 企画運営 定 10人程度 他 第1回実行委

員会を7月中旬に開催予定▽成人式(令和2年1月12日 日)の詳細は、広報とよおか11月号で通知 申 6月28日 金 までに住所、氏名(ふりがな)、生年月日、電話番号、成人式への思い(50字程度、様式自由)を 問 にメール 問 生涯学習課 23-0341 M shougaigakushuu@city.toyooka.lg.jp

統計調査員

対 本市在住の20歳以上80歳以下の方 ※ 税務・警察関係者、調査期間中選挙運動に直接関わる方は不可 ◆ 報酬 〓 調査活動の対価として支払い 申 6月28日 金 までに住所、氏名、電話番号、申込理由を 問 にファクス、メール、または郵送 ※ 必着 問 総務課 23-1116 F 24-2575 M soumu@city.toyooka.lg.jp

防犯カメラ設置補助事業

兵庫県

対 地域団体(原則1団体に1カ所) ※ 個人住宅や駐車場等の管理が目的の場合は対象外 ◆ 補助額 〓 1カ所8万円 申 6月28日 金 までに所定の用紙(兵庫県ホームページに掲載)

を 問 に提出 ※ 必着

豊岡市

対 当該年度の兵庫県防犯カメラ設置補助事業により選定された団体 ◆ 補助額 〓 1カ所8万円を限度 [共通事項] 問 生活環境課 21-9122

介護事業所の整備事業者

(看護) 小規模多機能型居宅介護事業所

◆ 施設数 〓 1事業所(登録定員29人) ◆ 整備圏域 〓 小規模多機能型居宅介護事業所: 城崎または竹野圏域 ▽ 看護小規模多機能型居宅介護事業所: 豊岡、城崎、竹野、出石、または但東圏域 ◆ 補助金額 〓 整備分・上限3200万円 ▽ 開設準備分・上限720万円

特定施設入居者生活介護事業所

◆ 施設数 〓 定員(入居31人、利用22人)の範囲内で選定基準による得点の高い順に選定

整備圏域 〓 市内全域 [共通事項] 対 ① 法人である(看護小規模多機能型居宅介護事業所は病床を有する診療所開設者も可) ② 介護保険法に規定する欠格事項該当者に該当しない ③ 令和3年3月31日までに介護保険法に基づく事業者指

定を受けることができる 他 詳細は、高年介護課にある募集要項(市ホームページにも掲載)を参照 申 7月17日 水 までに必要書類を 問 に提出 問 高年介護課 24-2401

市民健康大学受講生

日 7～10月の第1・3 水 午後1時30分～3時20分(全8回) 所 市民会館、豊岡健康福祉センター 内 生活習慣病や加齢による病気について 定 60人 他 希望講座のみでも可 申 6月28日 金 までに 問 に電話 問 豊岡市医師会 22-1080 または健康増進課 24-1127

兵庫県子ども安全サポート事業

対 地域で防犯に取り組む団体 定 100団体 ◆ 補助額 〓 上限2万円 ◆ 補助対象経費 〓 子どもへの安全確保のための訓練や研修会等の開催に必要な次の経費 ▽ 会場借上費 ▽ 講師への謝金・旅費 ▽ 配布資料の印刷製本・購入費 ▽ 防犯活動用品の購入費 申 所定の用紙(県ホームページに掲載)を 問 に郵送または持参 問 県地域安全課 078-1362-13205

豊岡市民プラザから

①平田オリザ先生の中・高校生演劇入門ワークショップ
 日 7月15日(月)午前10時～午後5時 対中学生、高校生定30人程度他 一校5人程度まで 先着順判断が難しい場合は一部抽選 申 7月10日(水)までに所定の用紙を 問 に提出

②小学生演劇ワークショップ
 日 7月25日(木)～27日(土)午後1時～4時 ※最終日発表公演内 演出家のわたなべなおこさんによる演劇ワークショップ 対 小学3～6年生 定15人程度
 ③長野県上田市高校生演劇交流事業「豊岡駅前小鳥店」出演者・スタッフ
 日 8月1日(木)～12日(月) ※豊岡公演・12日(月)休 8月15日(木)～17日(土) ※長野県上田市公演・16日(金) 内南河内万歳一座 座長の内藤裕敬さんが、豊岡を題材に作・演出する「豊岡駅前小鳥店」高校生版作品をクリエーションし上演 対 全日程に参加できる但馬地域周辺の高校生 定キャスト5人、スタッフ5人(共通事項) 申 ② 7

福田区自主防災会
 人権擁護委員表彰
 全国人権擁護委員連合会長表彰
 川崎幹夫(出石地域)
 六浦拓男(城崎地域)
 田中美恵子(日高地域)
 船越五男(出石地域)
 近畿人権擁護委員連合会長表彰
 向井悦子(城崎地域)
 ひょうごクリエイティブビジネスグランプリ2019
 知事賞
 中田工業株式会社
 ひょうごNo.1ものづくり大賞
 選考委員会特別賞
 株式会社ヒトリアルン ト、デー

公立八鹿病院組合職員
 ①看護師・助産師
 ②介護福祉士
 対昭和56年4月2日以降に生まれた免許取得者(見込み可)
 定 ①25人 ②5人 ◆試験日 11月22日(土) 申 6月13日(木)まで
 ③薬剤師・言語聴覚士 ④診療放射線技師 ⑤作業療法士
 対 ③昭和56年4月2日以降 ④平成7年4月2日以降 ⑤昭和61年4月2日以降に生まれた免許取得者(見込み可) 定 各1人 ◆試験日 11月7日(土) 申 6月3日(月)～27日(木)
 ⑥事務職員
 対平成7年4月2日以降に生まれた大卒者(見込み可) 定 2人 ◆試験日 11月9日(土) 申 7月29日(月)～8月29日(木) 共通事項 1 各期間に必要書類を 問 に提出 ◆採用 11 令和2年4月1日 問 公立八鹿病院 ☎ 079-1662-15555

おめでとーございます

(敬称略)

消防庁長官表彰

■永年勤続功労章

▽大橋正嗣(但東町東里)

▽西原廣見(九日市下町)

▽福富和昭(出石町桐野)

第70回日本消防協会長表彰

■功績章

▽大野伸治(竹野町森本)

■精績章

▽上坂深雪(中郷)

▽河本壮平(日高町岩中)

▽小崎哲男(野上)

▽近本昌博(但東町三原)

▽福富和昭(出石町桐野)

▽山内順子(出石町袴狭)

■勤続章

▽今井博和(城崎町今津)

▽岩本辰夫(城崎町上山)

▽小田垣球一(泉町)

▽小林忠彦(竹野町阿金谷)

▽古保博之(竹野町松本)

▽嶋田政希(船町)

▽橋本忠明(竹野町東大谷)

▽細口寛恭(城崎町湯島)

▽本田敏(但東町赤花)

国土交通省近畿地方整備局
豊岡河川国道事務所長表彰

■水防功労者感謝状

▽豊岡市豊岡消防団

福田区自主防災会

人権擁護委員表彰

■全国人権擁護委員連合会長

表彰

▽川崎幹夫(出石地域)

▽六浦拓男(城崎地域)

▽田中美恵子(日高地域)

▽船越五男(出石地域)

■近畿人権擁護委員連合会長

表彰

▽向井悦子(城崎地域)

ひょうごクリエイティブビジネス
グランプリ2019

■知事賞

▽中田工業株式会社

ひょうごNo.1ものづくり大賞

■選考委員会特別賞

▽株式会社ヒトリアルン
ト、デー

公立八鹿病院組合職員

①看護師・助産師

②介護福祉士

対昭和56年4月2日以降に生まれた免許取得者(見込み可)
定 ①25人 ②5人 ◆試験日 11月22日(土) 申 6月13日(木)まで

③薬剤師・言語聴覚士 ④診療放射線技師 ⑤作業療法士
対 ③昭和56年4月2日以降 ④平成7年4月2日以降 ⑤昭和61年4月2日以降に生まれた免許取得者(見込み可) 定 各1人 ◆試験日 11月7日(土) 申 6月3日(月)～27日(木)

⑥事務職員
対平成7年4月2日以降に生まれた大卒者(見込み可) 定 2人 ◆試験日 11月9日(土) 申 7月29日(月)～8月29日(木) 共通事項 1 各期間に必要書類を 問 に提出 ◆採用 11 令和2年4月1日 問 公立八鹿病院 ☎ 079-1662-15555

県民モニター

内 インターネットで県政へのアンケート協力
対県内在住、在勤、または在学の18歳以上で、パソコン・スマートフォンや電子メールを使用できる方
申 県ホームページから申し込み
問 県広聴課
☎ 078-362-3021

「Living」が「1次募集

対豊岡地域在住の平成27年4月～31年3月生まれの乳幼児と保護者
定 親子30組
¥ 10500円(郵送料、諸経費等)
申 6月3日(月)～14日(金)に所定の用紙を問に持参、または住所、氏名(親子)、子どもの生年月日と年齢、電話番号をはがきで問に郵送
問 子育て総合センター
☎ 24-4604

杞柳編み組教室の生徒

日 6月(令和2年2月の)午
後1時30分～4時30分(全20回)
所 玄武洞ミュージアム(赤石)
内 未来の工芸士を目指す指導
◆ 講師 Ⅱ 伝統工芸士 年額
1万8千円(材料費別) 申 6月
2日(日)までに問に電話
問 杞柳製品協同組合
☎ 23-3821

国家公務員(高卒者)

申 6月17日(月)～26日(水)にインターネットで手続き
◆ 試験日・所 Ⅱ 9月1日(日)・神戸市
他 詳細は人事院ホームページで確認
問 人事院近畿事務局
☎ 06-4796-2191

第10回がっせえアート展作品

内 作品展に出品する絵画、彫塑、立体などの創作物を募集
※ 一人2点まで
¥ 出品料1点2千円
申 問 にファクスで書類を請求し、7月31日(水)までに応募
他 療育手帳所持者など出品料が不要になる条件あり。詳細は問合せ
問 がっせえアート
☎ 079-660-3446
F 079-662-7390

講習・教室

普通救命講習Ⅰ

日 6月16日(日)午前9時～正午
所 城崎庁舎2階大会議室内
内 成人に対する心肺蘇生法▽AED(自動体外式除細動器)の使用
方法▽大出血時の止血法▽窒息時の処置
定 30人
申 6月12日(水)までに豊岡消防署、各分署出張所、および駐在所

広報とよおかの広告を募集中

市広報紙「広報とよおか」に掲載する有料広告を募集しています。詳細は、問い合わせてください。

- ▼媒体 市広報紙「広報とよおか」
- ▼実績 毎月1回(25日)発行 全戸配布約32,000部

▼掲載場所およびサイズ

くらしの情報ページ等
A4・5段組下段
①4.5cm×17.4cm ②4.5cm×13.5cm

▼募集枠数 ①9 ②1 ※先着順

▼掲載料
①(1回)30,000円(税別)
②(1回)20,000円(税別)
※初回のみ別途版代5,000円(税別)

申 問 (有)ジョインスリー ☎ 23-7731

難聴者教室

日 6月22日(土)午後2時～3時
30分
所 豊岡市民プラザ市民活動室D
内 座談会「合理的配慮ってなに？」
申 6月14日(金)までに問に電話
他 文字情報、要約筆記付き
問 たじま聴覚障害者センター
☎ 24-8008

相談

母子・父子家庭等特別相談

日 7月19日(金)※時間は後日連絡
所 朝来市役所相談室
内 離婚、子どもの親権、養育費、別れ

健康増進課から

こころの相談室
日 6月7日(金)午後1時～4時
30分
※ 1人1時間程度
内 こころの悩みを市の臨床心理士や保健師に相談
こころのケア相談
日 6月20日(木)午後1時30分～4時
30分
※ 1人45分程度
内 心の悩みや認知症の相談
◆ 相談 Ⅱ 精神科医師・高石俊一さん
【共通事項】 所 立野庁舎
対 本人や家族など
他 申込み必要。個人の秘密は厳守
申 問 健康増進課
☎ 24-11127

特許・商標等発明相談会

日 6月21日(金)午後1時～5時
 ※1人1時間程度(内)中小企業の技術開発、特許、実用新案、意匠、商標の相談◆相談員Ⅱ
 兵庫県発明協会知財支援アドバイザー・孝橋敦司さん(対)但馬内の事業所、企業(申)6月10日(月)までに(問)に電話(所)豊岡商工会議所(22)4456

専門栄養相談

日 毎月第2(月)午後1時～3時
 ※祝日の場合は翌週(内)難病患者等の食生活▽生活習慣病並びに合併症の食生活▽食物アレルギーの除去食▽介護が必要な方の食生活▽健康食品等の虚偽誇大広告などの相談(所)申(問)豊岡健康福祉事務所健康管理課(26)13660

土地家屋調査士による無料相談会

日 6月15日(土)午後1時30分～4時(所)豊岡市民プラザ市民活動室B(内)土地建物登記・土地境界の相談(申)前日の午後5時までに(問)に電話(問)兵庫県土地家屋調査士会但馬支部(23)3860

司法書士による無料相談会

日 6月15日(土)午後1時～4時
 (所)豊岡市民プラザ市民活動室A(内)相続・登記・多重債務・消費者問題・成年後見などの相談(申)2日前の午後5時までに(問)に電話(問)兵庫県司法書士会但馬支部(23)8011

行政書士による無料相談会

日 6月15日(土)午後1時30分～4時(午後3時30分受付終了)
 (所)じばさんTAJIMA(大磯町)(内)遺言・相続の相談(申)問(問)兵庫県行政書士会但馬支部(26)079166216569F(079)66218503

その他

風しん抗体検査・定期予防接種のお知らせ

昭和47年4月2日～54年4月1日生まれの男性に5月中旬に風しん抗体検査・定期予防接種クーポン券を発送します。37年4月2日～47年4月1日生まれの男性で、クーポン券の発送を希望する方は、問い合わせてください。
 (問)健康増進課(24)1127

指定難病受給者証の更新申請手続き

対 10月31日まで有効の特定医療費(指定難病)受給者証所持者で、11月1日以降も引き続き受給者証の交付を希望する方(申)6月10日(月)～8月16日(金)に必要書類を提出(他)更新手続きの案内が届かない場合は必ず連絡してください(問)豊岡健康福祉事務所(26)3662

農業共済の一組合化に向けて

現在、市が運営している農業共済事業について、令和2年4月から、兵庫県全域で事業を行う「兵庫県農業共済組合」を新設し、事業を継承することで合意しました。
 この合意を証するため、4月22日に覚書締結の調印式が実施されました。

農業共済課(24)8113

ゴルフ場利用税は県や市町の貴重な財源です!

ゴルフ場利用税は、地域の行政サービスを支える貴重な財源として役立っています。※ゴルフ場利用税が非課税の方があります。詳細は問い合わせ

問 豊岡県事務所課税第2課(26)3630
 わせてください。

公立豊岡病院地域連携 小児休日救急診療日程

月日	担当医師・住所
6月2日	おおた ひであき 太田秀明 (但東町久畑)
6月23日	あかまつ りょう 赤松 亮 (九日市下町)

※診療時間は、午前9時～午後5時

所 公立豊岡病院(他)1歳以上の小児で、緊急性のない自己都合などと判断された場合は、時間外診察料金3240円の負担あり(問)公立豊岡病院救急受付(22)61111

6月の納税
 ・市県民税(普通徴収) 第1期
納期限 7月1日(月)
 納税は便利な口座振替を利用してください。
 (問) 税務課収税係(23)1118または各振興局市民福祉課

1才のすくすく広場 所豊岡市保健センター

地域	日	曜日	受付時間	対象	内容等
全域	18	木	13:00~13:15	平成30年6月生	持 母子手帳、歯ブラシ、質問票 内 幼児食の話、試食、歯みがきの話、栄養相談(希望者)、歯科相談(希望者) ※計測は実施しません。

保健師
定期駐在日
ご案内

(時間8:30~17:15)

城崎振興局	毎週 火曜日
竹野振興局	
日高振興局	毎週 木曜日
出石振興局	
但東振興局	

にこにこ教室(2歳児育児教室)

地域	日	曜日	受付時間	対象	内容等
豊岡 城崎 竹野	25	木	13:00~13:30	平成29年3月26日 ~4月30日生	持 母子手帳、タオル、歯ブラシ、相談票 内 身体計測、歯科診察、フッ素塗布(希望者500円)、歯科相談、育児相談など

※会場が記載されていない保健行事は、下記の各地域のセンターで開催します。なお、別の会場で受診を希望する場合は、事前に健康増進課に連絡してください。

教室等	地域	豊岡	城崎	竹野	日高	出石	但東
教室	にこにこ教室(2歳児)	豊岡市保健センター (立野町12-12)			日高健康福祉センター (日高町祢布 891-2)	出石健康福祉センター (出石町福住 1302)	
乳幼児健康診査	4か月児健康診査 7か月児健康診査 1歳6か月児健康診査 3歳児健康診査						

保健師による健康相談を行います。乳幼児から高齢者まで誰でも、気軽に相談してください。
※相談は、事前に健康増進課に連絡してください。

献 血

地域	日	曜日	受付時間	会 場
豊岡	16	火	10:00~11:45 13:00~16:00	コープデイズ豊岡
	24	水	10:00~11:45 13:00~15:30	八条地区コミュニティセンター
	29	月	9:30~11:30	新田地区コミュニティセンター
			13:30~15:30	神美地区コミュニティセンター
	31	水	9:30~11:30	中筋地区コミュニティセンター
13:30~15:30			立野庁舎	
竹野	11	木	10:00~11:30 13:30~15:30	竹野南地区コミュニティセンター 竹野庁舎

個別運動相談

会 場	開催日	時間
ウェルストーク豊岡	7日(日)	10:00~20:00(受付:19:00まで) 1時間程度

内 ボディースキャン、体力測定、個別運動指導
対 20歳以上の市民 無料
申 ウェルストーク豊岡 ☎24-0582 ※要予約

休日急病診療所 (立野町12-12)

診 療 日	受付時間	診療科目	電 話
7日(日)、14日(日)、15日(月・祝)、21日(日)、28日(日)	①9:00~11:30 ②13:00~16:30	内科・小児科	23-9219

※診療状況により、受付時間を繰り上げて終了する場合があります。

健診結果相談会

日	曜日	時間	会 場
22	月	9:30~11:00	立野庁舎1階多目的ホール

相 談

名 称	曜 日	相談時間	電 話
もしもし電話健康相談	平日	9:00~17:00	22-7700
但馬地域 小児救急医療電話相談	毎日	19:00~22:00	22-9988
兵庫県 小児救急医療電話相談	平日・土	18:00~翌日8:00	プッシュ回線、携帯 #8000 ダイヤル回線、IP電話 078-304-8899
	日・祝日	8:00~翌日8:00	

母と子の健康

4か月児健康診査

地域	日	曜日	受付時間	対象	内容等
豊岡 城崎 竹野	5	金	13:00~14:00	平成31年2月22日~3月5日生	持 母子手帳、バスタオル、健康診査アンケート 内 身体計測、内科診察、育児相談、離乳食相談
	26			平成31年3月6~24日生	
日高	3	水	13:00~13:30	平成31年2月6日~3月3日生	
出石 但東	16	火	13:00~13:15	平成31年2月19日~3月16日生	

7か月児健康診査

地域	日	曜日	受付時間	対象	内容等
豊岡 城崎 竹野	8	月	13:00~14:00	平成30年11月25日~12月8日生	持 母子手帳、バスタオル、ハンカチ、健康診査アンケート 内 身体計測、内科診察、育児相談、離乳食の試食・相談、歯科相談、ブックスタート(絵本の読み聞かせ)
	22			平成30年12月9~22日生	
日高	3	水	13:15~13:45	平成30年11月6日~12月3日生	
出石 但東	16	火	13:00~13:15	平成30年11月19日~12月16日生	

1歳6か月児健康診査

地域	日	曜日	受付時間	対象	内容等
豊岡 城崎 竹野	9	火	13:00~14:00	平成29年12月9日 ~30年1月4日生	持 母子手帳、歯ブラシ、コップ、バスタオル、健康診査アンケート 内 身体計測、内科診察、歯科診察、育児相談、歯科相談、フッ素塗布(希望者500円)など
	10			平成29年11・12月生	
出石 但東	3	水	13:00~13:30	平成29年10月18日 ~30年1月3日生	

3歳児健康診査

地域	日	曜日	受付時間	対象	内容等
豊岡 城崎 竹野	2	火	13:00~13:40	平成28年3月21日~4月9日生	持 母子手帳、バスタオル、視聴覚アンケート、尿、健康診査アンケート 内 身体計測、内科診察、歯科診察、尿検査、育児相談、歯科相談、幼児食試食・栄養相談など
	23			平成28年4月10~26日生	

プレママ相談 ■ 豊岡市保健センター

地域	日	曜日	受付時間	対象	内容等
全域	5	金	9:00~11:00	妊娠届を提出する方	持 妊娠届出書、印鑑、妊婦健診領収書、振込先口座の分かるもの、次の①②のいずれか①個人番号カード②個人番号通知カードと妊婦の本人確認ができるもの(運転免許証、パスポートなど) 内 母子手帳交付、保健師・栄養士・歯科衛生士の相談、妊婦健診・妊婦歯科健診助成の手続きなど
	19				

※日程に都合のつかない方は、健康増進課にお問い合わせください。

つどいの広場(6月)

豊岡市内の6カ所の子育てセンターでは、子育て中の保護者を応援するためのいろいろな活動をしています。地域以外の方も参加できます。気軽に参加してください。

子育て総合センター
☎24-4604
火曜日休館

なかよし広場

☎19日(水)午前9時30分～11時30分 所豊岡市民プラザほつとステージ 内自由遊び、親子遊び、計測、子育て相談、読み聞かせ他 ◆スタッフ 保健師、看護師(助産師)、保育士、図書館司書、図書館児童ボランティア 対3歳ぐらゐまでの乳幼児と保護者、妊婦

なかよしグングン広場

☎24日(月)午前9時30分～11時30分 所豊岡市民プラザほつとステージ 内子ども集団遊びや自由遊び、保護者同士の交流、計測、子育て相談&歯科相談 ◆スタッフ 看護師(助産師)、保育士、歯科衛生士 対3歳以上の幼児と保護者

ベビー&ママが楽しもう

☎26日(水)、7月4日(木)午後1時30分 所豊岡市民プラザほつとステージ 内親子遊び、計測、子育て相談 ◆スタッフ 看護師(助産師)、保育士、歯科衛生士 対3歳以上の幼児と保護者

助産師・井垣享子さん 妊婦、1歳半までの乳幼児を育てている保護者 定20人 ◆一時保育 15人 申28日(金)

城崎子育てセンター
☎32-4666
日・月曜日、祝日休館

3B体操

☎11日(水)午前10時30分～11時30分 所城崎庁舎1階集会室 内用具を使った親子体操、お母さんのストレッチ ◆講師 日本3B体操協会・谷田弘子さん、森田雅美さん 対おむね1歳までの乳児と保護者 定15組 申8日(土)

リズムで遊ぼう!!パン★バナナ

☎14日(金)午前10時30分～11時30分 所城崎庁舎1階集会室 内筒太鼓、親子リズム遊び 対1歳の幼児と保護者 定15組 申13日(木)

おたのしみ広場

☎25日(火)午前10時30分～11時 内いろいろ遊び

竹野子育てセンター
☎47-2030
月曜日、祝日休館

おでかけ広場

☎6日(水)午前10時30分～11時30分 所中竹野地区コミュニティセンター 内親子遊び、制作

交通安全教室
☎13日(水)午前10時～11時30分 内おまわりさんによる幼児用DVDで楽しい交通安全教室

パパと遊ぼうデー
☎22日(土)午前10時30分～11時30分 所竹野子育てセンター 内テラス 内水遊び

日高子育てセンター
☎42-4610
月・第1土・第1以外の日曜日、祝日休館

パパと遊ぼうデー
☎2日(日)午前10時30分～11時30分 内親子運動遊び ◆講師 運動遊び指導員

ベビーマ「抱っこ」の広場
☎4日(火)午前10時30分～11時 内簡単ベビーマッサージ、ママ交流 対おむね1歳までの乳児と保護者 持バスタオル1枚

こどもの救急セミナー
☎12日(水)午後2時～3時 内講演「子どもの急病時の対処法について」 ◆講師 市立高橋診療所所長・太田秀明 医師 対子育て中の保護者 ※子どもたちは同じ会場で遊びます。 定15人 申11日(火)

出石子育てセンター
☎52-6188
日・月曜日、祝日休館

親子3B体操
☎6日(水)午前10時～11時 所弘道地区コミュニティセンター 内多目的ホール 内親子触れ合い体操、ベビーマッサージ、ママのリフレクシユ体操他 ◆講師 日本3B体操協会・森田雅美さん 対おむね2歳までの乳幼児と保護者 定15組 申5日(火)

なかよし広場
☎14日(金)午前10時～11時 内保健師ミニ講話「ほめ方、叱り方」、親子交流、触れ合い遊び、子育て相談、計測 対おむね2歳までの乳幼児と保護者、妊婦 持母子手帳

パパと遊ぼうデー「親子運動遊び」
☎22日(土)午前10時～11時 所弘道地区コミュニティセンター 内多目的ホール 内親子運動遊び ◆講師 運動遊び指導員 対おむね2歳以上の幼児とパパママだけ、きょうだいの参加大歓迎! 定15組 申8日(土)

但東子育てセンター
☎21-9079
日・月曜日、祝日休館

子育て&親育ち講座in但東
☎12日(水)午前9時45分～11時30分 所合橋地区コミュニティセンター 研修室 内「ほめ上手になるのに特別な手段はいらない」 ◆講師 子

子育て総合センター 永田由紀(臨床発達心理士) 対子育て中の保護者 定15人 ◆一時保育 10人 申5日(火)

パパと遊ぼうデー「親子運動遊び」
☎15日(土)午前10時30分～11時30分 所合橋地区コミュニティセンター 多目的ホール 内親子運動遊び ◆講師 運動遊び指導員 対乳幼児と保護者 ※お父さんの参加を待っています 定15組 申5日(金)

ベビークス&ベビー3B体操
☎19日(水)午前10時30分～11時30分 所合橋地区コミュニティセンター 多目的ホール 内赤ちゃんと一緒に体操、保護者のストレッチ ◆講師 日本3B体操協会・森田雅美さん 対3カ月～おむね1歳6カ月の乳幼児と保護者 定15組 申5日(水)

※申込みは先着順です。 所のない事業・各子育てセンターで開催します。 持のない事業・申込時に確認してください。 対のない事業・乳幼児と保護者が対象です。 ※各子育てセンターの最新情報はこちらから

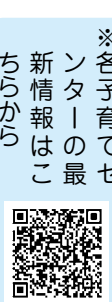
※各子育てセンターの最新情報はこちらから

※各子育てセンターの最新情報はこちらから

※各子育てセンターの最新情報はこちらから

※各子育てセンターの最新情報はこちらから

※各子育てセンターの最新情報はこちらから





本館 ☎23-6151 (京町5-28) 日高 ☎21-9060 (日高庁舎1階)
 城崎 ☎21-9072 (城崎庁舎2階) 出石 ☎21-9010 (出石庁舎1階)
 竹野 ☎21-9078 (竹野庁舎3階) 但東 ☎21-9036 (但東市民センター1階)

■開館時間 午前10時~午後6時 ※本館(金・土)午前10時~午後7時
 ■ホームページからの資料検索・予約、またメールでの問合せもできます。
 H <https://lib.city.toyooka.lg.jp> M toyolib@city.toyooka.lg.jp

6月の行事予定

乳0~2歳 幼3~6歳 小小学生
 中中学生 高校生 一般

日	曜日	時間	場所	行事名
1	土			
2	日			
3	月	10:30	日高	乳幼児版 絵本からのおくりもの 乳幼
4	火			休館日
5	水	10:00	出石	えほんのとびら(出石子育てセンター) 乳幼
		10:15	本館	いっしょにおはなし会 幼
		10:30	竹野	にじっこ絵本(竹野子育てセンター) 乳幼
		11:00	本館	おはなしのゆりかご(終了後に食育相談あり) 乳
		11:00	城崎	ほっぺとえほん 乳幼
6	木			
7	金	9:30	城崎	きのさき見て歩き 一般
8	土	10:10	本館	土曜としょかん(工作:うごくブルドーザー) 幼小
		10:30	城崎	おはなしランド(工作:ゲコゲコガエル) 幼小
		10:30	竹野	テーマであそぼ「〇〇な時間」 (工作:アナログ時計) 幼小
		10:30	日高	絵本からのおくりもの 幼小
9	日			
10	月	10:30	日高	乳幼児版 絵本からのおくりもの 乳幼
11	火			休館日
12	水	10:15	本館	いっしょにおはなし会 幼
		10:30	出石	おはなしを楽しむ会 一般
13	木	10:30	但東	えほんはともだち(但東子育てセンター) 乳幼
		10:30	本館	としょかん映画会「恋とオンチの方程式」 (2014年・90分) 一般
15	土	10:30	但東	おはなしのもり(季節の工作) 幼小
		13:30	本館	としょかん映画会「恋とオンチの方程式」 (2014年・90分) 一般
16	日			
17	月	10:30	日高	乳幼児版 絵本からのおくりもの 乳幼
18	火			休館日
19	水	9:30	豊岡	おはなしのゆりかご (豊岡市民プラザほっとステージ) 乳
20	木	10:30	城崎	えほんといっしょ(城崎子育てセンター) 乳幼
		10:30	日高	絵本の読み聞かせの会(日高子育てセンター) 乳幼
21	金			
22	土	10:10	本館	読み聞かせ勉強会 一般
		10:30	日高	絵本からのおくりもの 幼小
		14:30	本館	おはなし会 幼小
23	日	14:00	出石	出石としょかん・くらぶ 小
24	月	10:30	日高	乳幼児版 絵本からのおくりもの 乳幼
25	火			休館日
26	水	10:15	本館	いっしょにおはなし会 幼
		10:30	城崎	読み聞かせ研修会(絵本の森) 一般
27	木			
28	金			休館日(図書整理日)
29	土	14:00	本館	大人のおはなし会 一般
30	日			

図書館パートナー「みんなのとしょかん」の会員を募集します

図書館のある暮らしを楽しむ人が増えることを目指して、図書館とつながりながら主体的に活動する市民団体を設立します。図書館を利用している方、これから利用しようと思っている方、一緒に活動しませんか。

Q 入会するにはどうしたらいいの?

A 図書館に備え付けの申込用紙に記入して提出してください。ファクス、メールでの提出も受け付けます。
 ※随時受付

Q どんな活動をするの?

A 当初は、継続活動として「読書会」と「ミニ講話」を予定しています。
 ※会員のアイデアで、新たな活動を始めることもできます。

○設立総会を開催します

日 7月6日(土)午後2時~
 所 図書館本館2階視聴覚・講演室
 問 本館☎23-6151

大人のおはなし会

耳で聞く物語の世界の豊かさ・楽しさを感じてみましょう。

日 6月29日(土)午後2時~
 所 図書館本館2階視聴覚・講演室
 内 詩の暗唱、ストーリーテリング
 定対 小学5年生以上

◆一時保育=1歳~未就学の幼児
 問 本館☎23-6151

としょかん映画会(本館)

「恋とオンチの方程式」(2014年/90分)

日 6月14日(金)午前10時30分~、15日(土)午後1時30分~

所 図書館本館2階視聴覚・講演室
 内 バスガイドのみどりは、想像を絶するオンチ。大手音響メーカーの御曹司、拓人と恋仲になるが、オンチが原因で破局の危機に。みどりは、オンチを克服して幸せをつかめるのか

問 本館☎23-6151

6月の主な相談

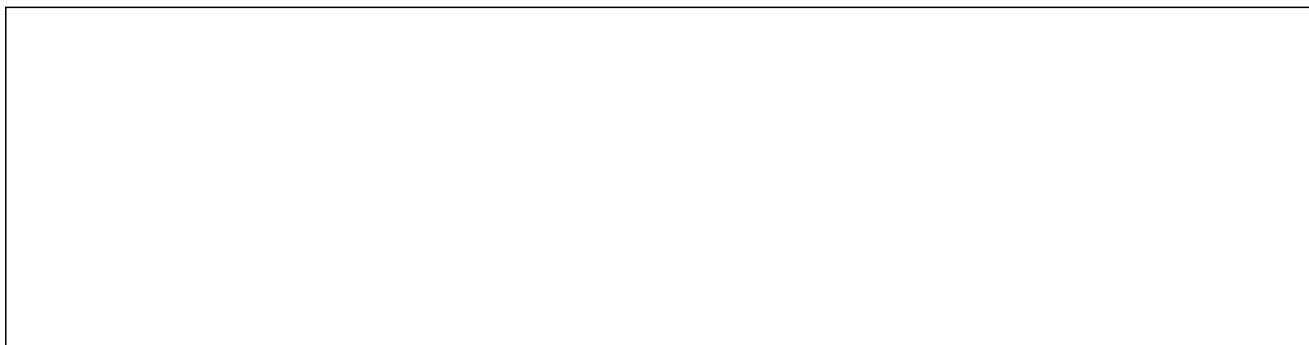
JUNE

内 容	日・曜日	時 間	場 所	問 合 せ	電 話		
人 権 相 談	3日(月) 5日(水)	13:30~16:00	城崎庁舎	生涯学習課	23-0341		
			竹野庁舎				
			日高地区コミュニティセンター				
			出石ふれあいセンター				
			但東健康福祉センター				
豊岡健康福祉センター							
行 政 相 談	3日(月)	13:30~15:30	竹野庁舎	秘書広報課	21-9035		
	8日(土)	10:00~11:30	豊岡健康福祉センター				
	10日(月)	13:30~15:30	日高地区コミュニティセンター				
	13日(木)		出石庁舎 但東健康福祉センター				
身体障害者相談	5日(水) 19日(水)	13:00~16:00	豊岡健康福祉センター	社会福祉課	24-7033		
身体障害者(視覚障害者)相談	28日(金)	13:00~16:00					
知的障害者相談	11日(火)	9:00~11:00	立野庁舎				
精神保健福祉相談	13日(木)	9:00~11:00	立野庁舎				
	27日(木)		但東庁舎				
心配ごと相談	毎週月~金	8:30~17:30	各地域の健康福祉センター	豊岡市社会福祉協議会	本所・各支所 24-7311		
結 婚 相 談	7日(金) 21日(金)	13:30~16:00	豊岡健康福祉センター	豊岡市社会福祉協議会	本所 23-2573		
	12日(水) 26日(水)		日高健康福祉センター		日高支所 42-0100		
	法律相談 [予約受付5/29(水)8:30~] (先着8人・電話予約のみ)		4日(火)		13:00~16:00	豊岡健康福祉センター	本所 23-2573
	不登校相談 発達にかかわる相談 子育て家庭相談		毎週月~金		9:00~17:00	豊岡健康福祉センター	こども支援センター 24-8303
農 家 相 談	5日(水)	13:30~16:00	市役所農業委員会	農業委員会事務局	21-9021		
Uターン就職相談	毎週月~金	8:30~17:15	市役所環境経済課	ジョブ・サポ豊岡(無料職業紹介所)	21-9008		
ものづくり相談	毎週月~金	8:30~17:15	市役所環境経済課	豊岡市ものづくり支援センター	21-9024		
消費生活相談	毎週月~金	9:00~16:00	市役所生活環境課	消費生活センター	21-9001		
外国人生活相談 Advisory Service	毎週月~金	9:00~16:00	市役所秘書広報課	秘書広報課	21-9035		
エイズ・肝炎検査 25日は夜間検査(17:30~19:15)も実施(エイズ検査のみ)	要予約 11日(火) 25日(火)	9:15~11:15	兵庫県豊岡総合庁舎 豊岡健康福祉事務所	豊岡健康福祉事務所 健康管理課	26-3660		
アルコール相談						10日(月)	13:30~16:30

※毎週の相談日は、祝休日を除く

平成31年4月30日現在(前月比)
豊岡市の人口
[住民基本台帳(日本人+外国人)]

合 計	男 性	女 性	世 帯 数
81,390人(-26人)	39,198人(-25人)	42,192人(-1人)	33,274世帯(+129世帯)



6月の主な行事

JUNE

1 (土) 東井義雄教育塾「読書会」
(9:30~11:30 東光寺)消費者月間事業
(11:00~12:00 豊岡市民プラザ)Sei[セイ]ー伊藤清永×伊藤晴子 親子展ー
(9:30~17:00 市立美術館「伊藤清永記
念館」、~7月28日)植村直己冒険賞授賞式・記念講演
(13:30~ 日高文化体育館)2 (日) パパと遊ぼうデー
(10:30~11:30 日高子育てセンター)第170回サロンコンサート
(12:30~ 豊岡市民プラザ)朗読劇 中村獅童 絵本「あらしのよるに」
一人語り(13:30~ 市民会館)

3 (月)

4 (火) 城崎温泉しょうぶ湯
(城崎温泉外湯、~5日)

第6回おんぷの祭典(市内各所、~9日)

音楽あそび
(10:00~11:30 竹野子育てセンター)5 (水) えほんのとびら
(10:00~10:30 出石子育てセンター)にじっこ絵本
(10:30~11:00 竹野子育てセンター)そとあそび広場
(10:30~11:30 合橋認定こども園)

6 (木)

7 (金) きのさき見て歩き
(9:30~ 城崎庁舎前集合)8 (土) 第16回とよおか・こどもまつり
(10:30~14:00 豊岡市民プラザ)

9 (日)

10 (月)

11 (火)

12 (水) 小児救急セミナー
(14:00~15:00 日高子育てセンター)13 (木) えほんはともだち
(10:30~11:00 但東子育てセンター)14 (金) なかよし広場
(10:00~11:00 出石子育てセンター)「起源~宗像三宮~」増浦行仁写真展(9:00
~18:00 豊岡稽古堂、~23日17:00)15 (土) 竹野港海町マーケット
(10:00~14:00 但馬漁協竹野支所)16 (日) 神鍋高原マラソン全国大会
(8:10~11:30 全但バス但馬ドーム)

17 (月)

18 (火)

19 (水) なかよし広場
(9:30~11:30 豊岡市民プラザ)20 (木) えほんといっしょ
(10:30~11:00 城崎子育てセンター)絵本の読み聞かせの会
(10:30~11:00 日高子育てセンター)

21 (金)

22 (土)

23 (日) 人権教育講演会
(13:30~16:00 出石多目的ホール)24 (月) なかよしグングン広場
(9:30~11:30 豊岡市民プラザ)25 (火) おたのしみ広場
(10:30~11:00 城崎子育てセンター)

26 (水)

27 (木) あかちゃんあそぼ!
(10:30~11:00 但東子育てセンター)

28 (金)

29 (土) インターネットトラブル防止講演会
(10:00~11:40 豊岡市民プラザ)

30 (日)

▼「平成最後の…、令和初の…」と、毎日目にするこの数カ月。振り返ると、最後と思わずに終わった出来事も多数。一期一会、今のこの出会いを大切にーと思ふきっかけになりました。

Ⓚ

ひとりごと





市民救急ライフサポータースタート ボランティアで心肺蘇生を普及

くまもとあつとも
隈元厚知さん(50歳)香住



豊岡市民救急ライフサポーターとして、豊岡消防署などが実施する救命講習において、心肺蘇生法やAED使用などの指導補助で活躍しているのが隈元厚知さんです。

この4月からスタートした同サポーター制度。28日には、初となる講習会「救急入門コース」が戸牧北区公民館で開催され、隈元さんを含む3人の市民ボランティアが参加しました。「ポイントを押さえて、分かりやすい説明を心掛けた」と、講習会を無事に終え、ほっとした様子でした。

「身内に何かあったら助けたいし、地域の役にも立てたい」と、気軽な気持ちで応募。事前に消防本部が実施した養成講習会を「蘇生が第一。そのためには、胸骨圧迫で肋骨が折れたとしても、続ける勇氣が必要なことに驚いた」と振り返ります。

「市民全員が心肺蘇生をできる豊岡市」のキャッチフレーズの下に集まった1期生16人の同サポーター。「仲間と一緒に、市民と楽しみながら活動を続けていきたい」と、隈元さんは微笑みます。

Toyooka Topics —とよおかの“旬”な人と話題—



▲市役所市民広場でスイーツを楽しむ来場者

菓子祭前日祭 約28,000人来場

4月20日、本庁舎前の大開通りで、菓子祭前日祭(主催・同実行委員会)が開催され、約28,000人の来場者が、お菓子の食べ歩きやスタンプラリーなどを楽しみました。

菓子祭前日祭は、お菓子の神様「田道間守命」を祭る中嶋神社(三宅)の菓子祭例大祭前日に行われるイベントです。9回目となる今年は、県内外から51店の菓子店が参加し、自慢の大福やドーナツ、せんべい、ケーキなどのお菓子を販売。市役所市民広場では、家族連れやカップルらが、芝生の上や木陰でお気に入りのお菓子を食べ比べしていました。

城崎温泉まつり

稚児行列に住民ら目を細める

4月23・24日の2日間、城崎温泉街周辺で城崎温泉の無事湧出や繁栄などを祈る「温泉まつり」が開催され、露店やイベントでにぎわいました。

24日は、僧侶や稚児などが列を成して温泉街を歩き、七つの外湯それぞれの前で祈禱をする「開山忌湯祈禱」が行われました。道端では、住民や観光客が足を止め、稚児の姿に「かわいらしいなあ」と目を細めたり、年に一度のまつりの様子を写真や動画に収めたりしていました。

3年前から城崎地域に住み、初めての稚児行列への参加を心待ちにしていたという小川龍君(城崎小1年)と妹の梨花ちゃん(2歳)は「楽しかった!」と、かわいい笑顔を見せてくれました。



▲おそろいの衣装を着て歩く稚児